

Pour utiliser Netedit...








Introduction.

L'utilisateur de PC « moyen » aimerait bien souvent créer sa (ses) pages personnelles sur « La Toile »; pour cela, il lui faut en premier lieu un **éditeur HTML**. **Netedit**, logiciel gratuit, sera donc souvent choisi; toutefois, le béotien intégral sera -comme nous l'avons été - un peu perdu au début, car ce bon programme nécessite d'avoir quelques notions du langage HTML, assez faciles à acquérir pour débiter. **La première chose à faire ABSOLUMENT** est de télécharger les pages « **Cours HTM** » sur le site de **S. MOREY**, auteur de **Netedit**; enregistrez comme fichiers toutes les pages relatives à ce cours, et faites en un répertoire dans votre PC. Vous pouvez aussi télécharger le Cours HTM **en fichier MS-Word 6.0** (.doc). < <http://www.toilefrancophone.ovh.org>>

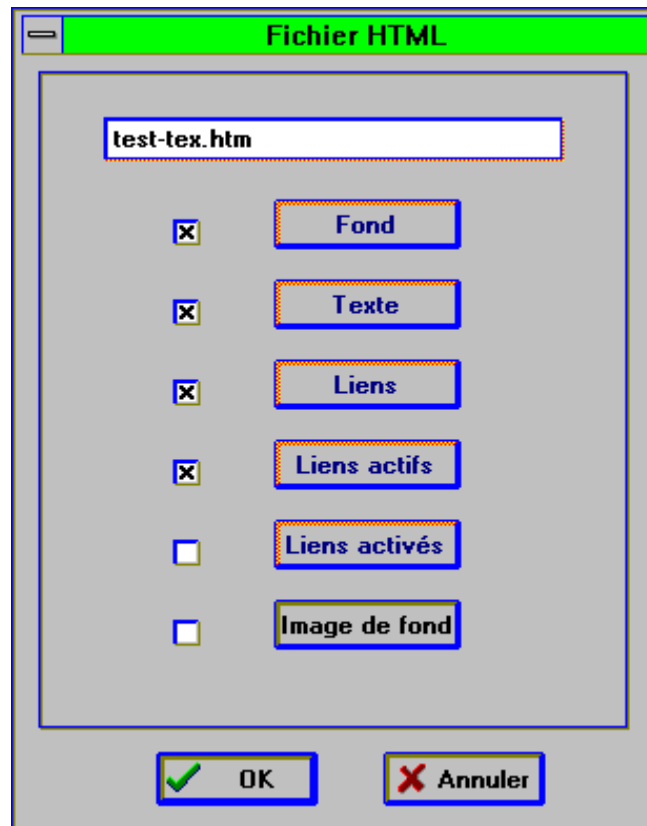
-Quelques conseils...

1- Pour commencer, concevez une page simple, ou complétez la page quasi-vide que votre fournisseur d'accès Internet vous configure. **Attention!** Certains fournisseurs utilisent des versions de HTML qui ne permettent pas de modifier la page! Dans ce cas, il faut créer sa page de toutes pièces, et ignorer celle du fournisseur. Faites une page sans cadres (frames), et **utilisez une ligne de séparation** pour répartir les éléments. Evitez les tableaux au début; pour donner d'autres informations, il est simple d'écrire une seconde page page distincte, avec un lien pour la charger, et aussi un lien de « retour » .

2- Quand vous lancez **Netedit**, ouvrez un nouveau fichier (bouton); la fenêtre principale apparait, avec toutes les barres d'outils (boutons). La barre inférieure est à personnaliser: elle comporte (pour l'instant) dix boutons qui apparaissent avec de simples numéros. Vous pouvez programmer facilement chaque bouton pour écrire soit **un caractère codé** (accentué), soit toute une fonction telle que: **
** (break = passer à la ligne), **centrer**, **couleur**, etc...Il faut cliquer sur le menu « **OPTIONS** » >> « **Modification** », puis sur « **Boutons personnalisés** » dans la fenêtre qui apparait. Personnellement, je vous recommanderais une configuration des boutons très pratique et, dirai-je, quasi indispensable telle que l'exemple suivant:

BOUTON N°:	IMAGE:	Code à écrire dans la fenêtre de saisie:
1		&#224;
2		&#226;
3		&#233;
4		&#232;
5		&#234;
6		&#231;
7		&#156;

Quand vous ouvrez un **nouveau fichier**, **Netedit** vous propose une fenêtre de départ concernant les caractéristiques principales du texte comme ci-dessous:



Cochez les cases correspondantes, puis cliquez sur « OK ». Pour l'exemple ci-dessus, vous aurez un début de fichier déjà préparé -donc moins à écrire!- tel que:

```
<!DOCTYPE HTML PUBLIC "-//W3C//DTD HTML 4.0//EN"> Version HTML
```

```
<!-- http://perso.club-internet.fr/morey/ --> Site auteur Netedit
```

```
<HTML> Première balise obligatoire
```

```
<HEAD>
```

```
<TITLE>test-tex.htm</TITLE> Votre titre, entre ses balises
```

```
<META NAME="generator" CONTENT="Netedit 5.1" > Identité de l'éditeur HTML
```

```
</HEAD>
```

La ligne suivante donne les couleurs du fond, du texte des liens actifs et visités:

```
<BODY BGCOLOR="#000000" TEXT="#FFFFFF" LINK="#0000FF" ALINK="#FF0000">
```

ICI, écrivez votre texte!

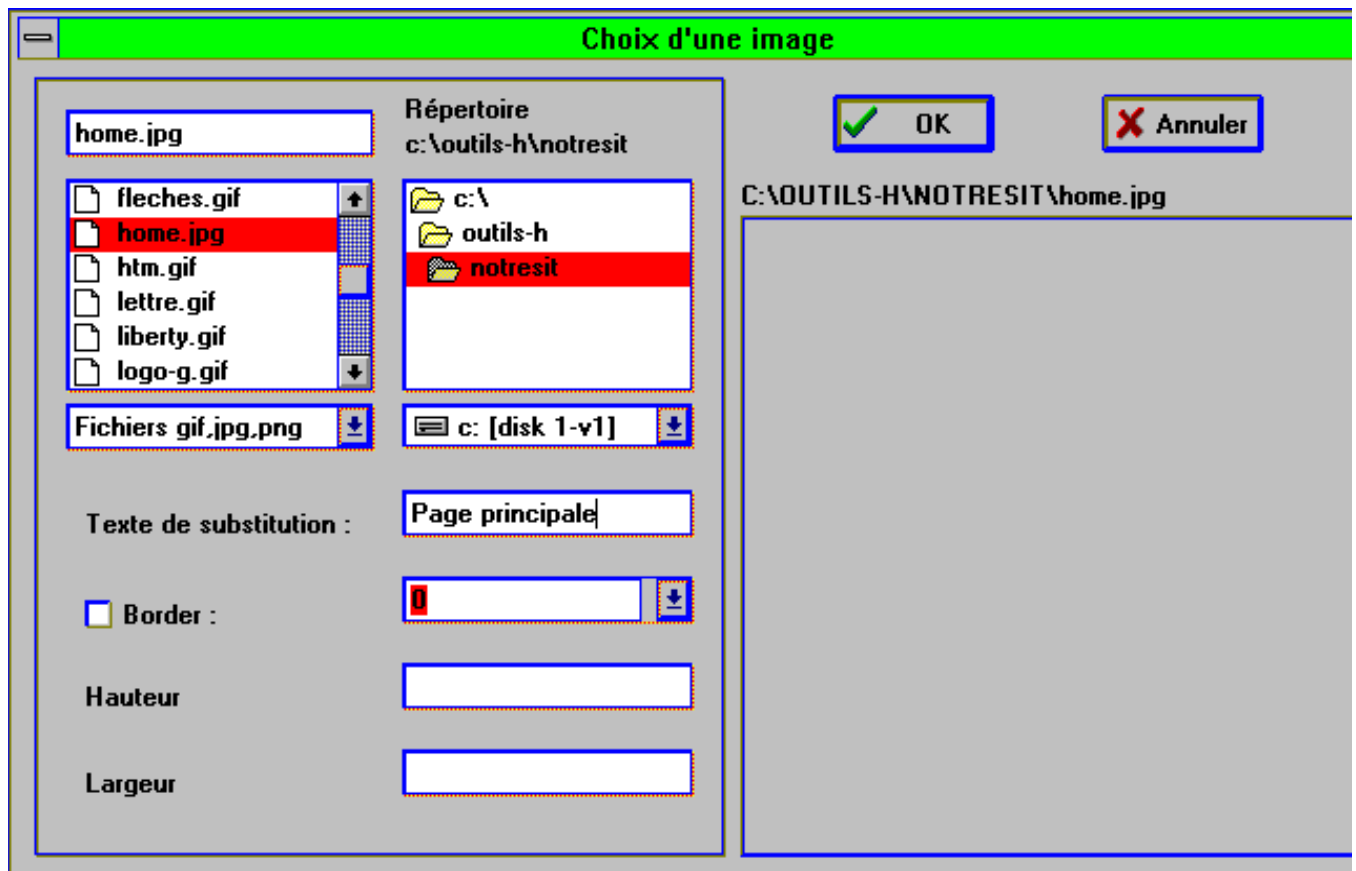
</BODY> **Anti-balise « fin du texte ».**

</HTML> **Anti-balise « fin de page ».**

(Nota: le texte en rouge est notre propre commentaire!).

Ecrivez donc votre texte, comme indiqué ci-dessus; n'oubliez pas que **tous les caractères accentués** doivent être écrits **codés**: il faut donc utiliser le bouton perso adéquat de la barre d'outils spécialement préparée, comme montré au premier §. A ce stade, enregistrez le fichier (bouton/barre d'outils « Standard » ou menu « Fichier »), et regardez votre œuvre: bouton « Aperçu » de la même barre (il y a des infos-bulles pour tous ces boutons).

-Pour **insérer des liens, des images** etc, utilisez les fonctions de Netedit « toutes prêtes » qui sont soit **en Menu**, soit aussi sur la barre d'outils « Standard ». Par exemple, pour une image, vous obtenez d'abord **la fenêtre suivante**, où vous choisirez l'image à insérer, et éventuellement le **texte de remplacement** (bulle) si le navigateur d'un visiteur ne chargeait pas d'images...:



Dans l'exemple ci-dessus, l'image restera à sa taille d'origine, mais il est possible d'en changer les dimensions : saisir « Hauteur » et « Largeur ».

-IMPORTANT: toutes les images que vous placez dans votre (vos) pages(s) doivent se trouver dans le même répertoire que les fichiers « HTM » que vous écrivez! Ainsi, comme nous le verrons plus loin, il sera facile de transférer le tout sur le serveur, sans que rien ne manque! Dans le fichier HTM, l'image en exemple sera inscrite comme:

```
<IMG SRC="home.jpg" ALT="Page principale" >
```

Remarque: comme cela est évoqué dans le Cours HTM, les images GIF font maintenant l'objet d'un **brevet USA** (non reconnu encore en Europe...); il est toutefois possible de les convertir en formats « libres » PNG ou JPG avec un visionneur / éditeur d'images tel que « **Xnview** », excellent logiciel gratuit de P-E.Gougelet, disponible à:

```
<http://perso.wanadoo.fr/pierre.g/download/>
```

Fonctionne sous Win9x, Win3.x + Win 32S - Versions Linux et autres...

-Modifier le texte...

-Si vous vouliez, après coup, mettre du texte en gras (ou autre...), le bouton « **Gras** » écrira:

```
...| le texte à mettre en gras<B>|</B>
```

Il faut donc sélectionner la balise , la couper dans le Presse-papier (Ctrl+X), placer le curseur en début du texte à modifier (barre **rouge**), et coller (Ctrl+V) pour obtenir:

```
<B>le texte à mettre en gras</B>
```

ou bien aussi couper le texte à modifier, puis le coller entre les balises (barre **noire** pour le curseur dans ce cas).

Liens vers...

-**Une autre page de votre site:** on peut écrire ainsi,

```
<A HREF="poeme.htm" > Lisez mon po<#232>me</A>
```

où: « **poeme.htm** » est le fichier /page qui contient ce texte, et doit être toujours dans le même répertoire, comme les images. Vous utiliserez la même forme de lien pour **un fichier à télécharger** si vous avez, par exemple, créé un utilitaire ou des dessins réunis en fichier compressé (le format « ZIP » est le plus utilisé, même s'il n'est pas le meilleur, ou bien en auto-extractible « .EXE », que vous pouvez créer facilement si vous avez Windows Commander...).

Retour.

Il faut toujours prévoir **un lien de retour** vers la page principale, par exemple:

```
<A HREF="ma-page.htm"> Retour</A>
```

pour un fichier principal nommé « ma-page.htm »; seul, le mot « retour » constituera le lien actif coloré (couleur suivant options de début du fichier). Une petite image sera plus pratique et visible... Pour cela, vous pouvez dessiner un petit BMP avec le mot « RETOUR » (20x64 pixels peuvent suffire), le convertir en format JPG ou PNG, et le placer dans votre répertoire de site en construction.

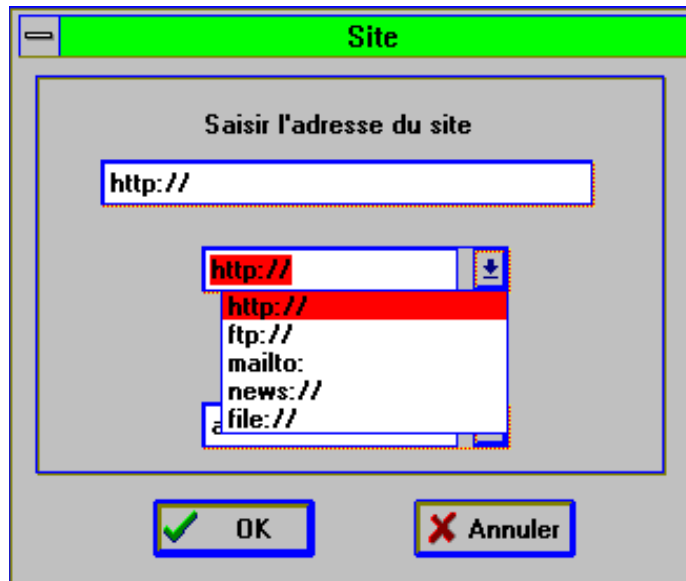
Le lien sera alors la forme:

```
<A HREF="ma-page.htm"> <IMG SRC="retour.jpg" ALT="RETOUR" ></A>
```

où l'image « retour.jpg » constitue le lien actif, et le mot « **RETOUR** » la bulle au cas de non-chargement de cette image. Vous pouvez utiliser exactement le même lien pour toutes vos pages « annexes ».

-Lien vers: un site HTTP ou une adresse « Email »,

-Cliquez sur le bouton « Lien » de la barre d'outils « Standard »; une fenêtre s'ouvre:



Pour un site Internet, choisissez « **http://** » (affiché par défaut). Pour une adresse « Email », cliquez sur « **mailto** », etc...

Le lien sera alors écrit dans la forme (par exemple pour un site Internet):

```
<A HREF="http://perso.club-internet.fr/morey"><IMG SRC="htm.gif" ALT="site S. Morey"></A>
```

Dans ce cas, l'adresse en texte ET le dessin « htm.gif » forment le lien actif; en cliquant sur l'un ou l'autre, vous lancerez le navigateur vers le site de S. Morey.

-Séparer les éléments de la page...

Pour cela , le plus simple au début est d'utiliser une ligne « toute faite » par le menu « **HTML** » >> « **Style** » >> « **Ligne de séparation** » dans le sous-menu qui apparaît. l'écriture en sera: **<HR WIDTH="90%">** , où « 90% » représente la longueur de cette ligne par défaut; cette valeur peut être changée « à la main » pour une ligne plus courte...

Conseil important: à chaque avancée de votre travail, même minime (image, lien, nouveau § de texte...), **enregistrez le fichier et faites un « aperçu »**; ainsi, vous pourrez corriger les petites erreurs au fur et à mesure! Cela deviendrait bien plus difficile sur la totalité du fichier!

-Transférer vos pages sur le serveur...

-Le fournisseur qui héberge votre site personnel doit vous fournir tous les paramètres pour accéder, modifier, ajouter des pages **via un serveur FTP**. Ces paramètres sont:

-**votre adresse Internet « de base »** (le répertoire parent, dit « Start directory » dans les logiciels anglophones), par exemple de la forme:

<http://perso.mon-fournisseur.fr/dupond>

ou bien:

<http://www.mon-hote.com/perso/dupond>

-**l'adresse du serveur FTP**, par exemple:

[FTP://perso.mon-fournisseur.fr](ftp://perso.mon-fournisseur.fr)

-Votre **nom d'utilisateur FTP** (« login »), du style:

dtze1569_x_monf

-Votre **mot-de-passe FTP**... Peut être de formes très variées suivant les fournisseurs, exemple: **cdgyej.1542**

Ces paramètres sont indispensables pour configurer une connexion à votre site pour y travailler. Vous devez disposer d'un logiciel nommé « **Client FTP** ». Il en existe de nombreux, gratuits ou partagiciels. Je vous conseillerais d'utiliser:

-**WS_FTP**, logiciel gratuit pour usage personnel; en 32 bits uniquement, mais fonctionne sous Win3.x + Win32S et Win95; en anglais seulement (hélas...); versions spécifiques pour Win95/98. Disponible à: **<<http://www.ipswich.com>>**. Aussi dans des CDROM de revues...

-**Windows Commander**, de Christian Ghisler qui comporte, outre un grand nombre de fonctions, un « **Client FTP** » **intégré** très facile d'emploi, et très rapide; c'est un partagiciel, mais la licence est très raisonnable; versions 16 et 32 bits disponibles à:

<<http://www.ghisler.com>>. Les versions d'évaluation ne sont absolument pas bridées!

Une fois connecté par FTP à votre site, vous aurez (quel que soit le logiciel utilisé) votre répertoire distant dans une fenêtre (par exemple à gauche), et le (les) répertoire(s) de votre PC dans l'autre. Il suffit alors de **copier** (en général, il y a des boutons de commandes très visibles) tous les fichiers HTM de vos pages et toutes leurs images depuis votre répertoire local vers le répertoire distant sur le serveur qui les héberge; avec Windows Commander, on peut le faire en « glisser-déplacer » avec la souris, même en version 16 bits! Ensuite, il ne vous reste plus qu'à...aller voir sur La Toile le résultat « en vrai » de votre travail.

ATTENTION! Si vous n'avez pas pu (ou voulu) utiliser la page d'origine donnée par votre fournisseur Internet, vous devrez ajouter à l'adresse de votre site le **nom de fichier** de votre propre page principale, par exemple:

<http://perso.mon-fournisseur.fr/dupond/ma-page.htm>

