

Vue d'ensemble p.2

iPhoto Plus 4 donne de la vie à vos photos.

Tâches rapides p.16

Créer des projets spéciaux en un tour de main.

Retouches p.26

Une touche de génie pour que vos photos brillent de mille feux.

Guide visuel p.50

Les effets spéciaux de iPhoto Plus 4.

Contenu p.53

Une liste des rubriques dans ce guide.

Super photos sans effort



Bienvenue!

Bienvenue au guide en-ligne de iPhoto Plus 4! Cet **Aperçu Général** présente iPhoto Plus 4 et vous familiarise avec son espace de travail. Il introduit aussi certaines des choses fantastiques que vous pouvez faire avec ce programme. Ensuite, nous examinerons de plus près les outils que vous utiliserez le plus souvent. En commençant avec le groupe **Tâches rapides**, vous apprendrez comment créer en seulement quelques clics des cartes de salutation et d'invitations de qualité professionnelle. Vous apprendrez ensuite à éditer des photos dans **Retouches**: les outils et les fonctions dont vous aurez besoin pour des retouches de photos plus détaillées seront introduit, avec des conseils pour une utilisation plus efficace. Le **guide visuel** offre alors trois pages d'image démontrant comment les divers effets, filtres et outils de peinture affectent vos photos. A la fin de ce guide, nous avons inclus une page de **contenu**. Consultez-la si vous recherchez des informations spécifiques.

Lire ce guide

Ce guide est conçu pour être lu en-ligne. Mais vous pouvez l'imprimer si vous le souhaitez. Si vous n'avez pas une imprimante couleurs, les images de ce document apparaîtront en niveaux de gris (noir et blanc). Pour imprimer ce guide, appuyez sur Echap, puis du menu Fichier d'Acrobat, choisissez Imprimer.



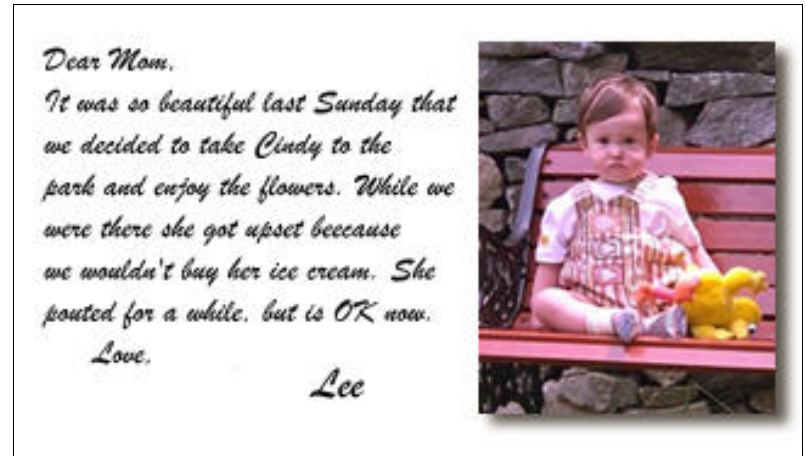
Pour quitter, pressez **ECHAP** puis **Alt+F4**



Introduction

Avec iPhoto Plus 4 et votre ordinateur, vous pouvez utiliser vos photos préférées pour créer rapidement des cartes de salutation, d'invitation et autre rapidement et sans effort. Voici une partie des d'utiliser iPhoto Plus 4 pour donner une nouvelle vie à vos collections de photos:

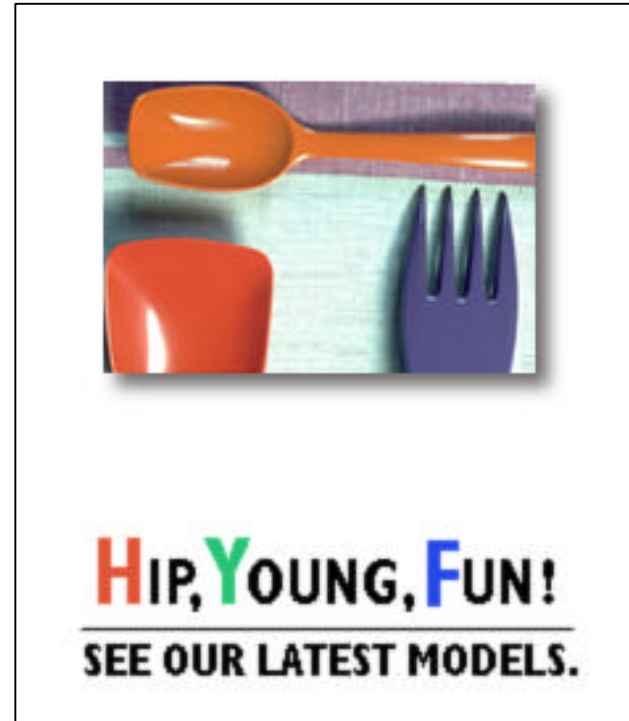
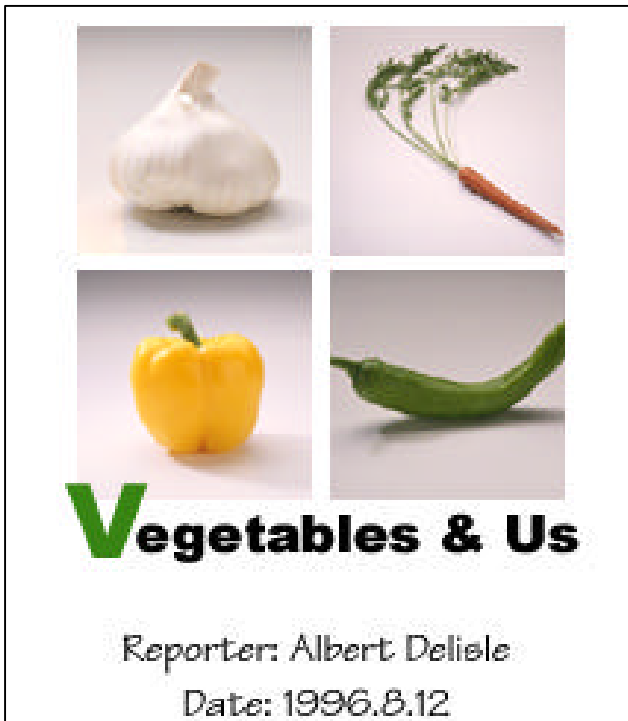
- **Tâches rapides** Vous enseigne comment utiliser rapidement une photo pour créer des cartes de visite, des calendrier, des posters ou des présentations multimédia.
- **Cartes** Des modèles de cartes de salutations que vous pouvez personnaliser avec un clic de souris. Ajoutez vos photos et vos textes pour créer des cartes uniques pour toutes occasions.
- **Retoucher** La séquence de travail qui permet d'embellir vos photos.
- **Aide** Vous guide dans votre travail. Le **guide des tâches** vous conduit pas à pas dans tous les projets possibles, et l'aide en-ligne fournit des informations détaillées sur les fonctions de iPhoto Plus 4.



Embellir vos présentations et documents

Voici quelques exemples de ce que vous pouvez faire pour embellir vos lettres, documents et autres projets.

Ajouter des photos dans vos documents pour les rendre plus excitants.



Pour quitter, pressez **ECHAP** puis **Alt+F4**



Créer vos cartes, calendriers et effets

iPhoto Plus 4 vous permet d'utiliser vos photos favorites pour personnaliser vos cartes de...



Noël ou de vœux,

ou vos cartes d'anniversaires.



Pour quitter, pressez **ECHAP** puis **Alt+F4**



Créer des calendriers personnalisés,



et désignez vos propres logos ou signes.

Pour quitter, pressez **ECHAP** puis **Alt+F4**



Avec les outils de retouches de iPhoto Plus 4, vous pouvez fixer les problèmes de vos photos scannées.



Les yeux rouges des photos avec flash peuvent être retirés avec la fonction Retirer les yeux rouges.



Ajoutez des couleurs sur vos images en noir et blanc.

Pour quitter, pressez **ECHAP** puis **Alt+F4**



iPhoto Plus 4 vous conduit du début à la fin d'un projet



Commencez à traiter une photo en cliquant **Démarrer**. Vous pouvez utiliser votre scanner pour numériser la photo et l'apporter dans iPhoto Plus 4. Vous pouvez apporter aussi des photos dans iPhoto Plus 4 de vos appareils photo numériques et caméra vidéo, VCR, Photo CD de Kodak, ou de fichiers d'images existants sur votre disque dur, des disquettes ou du Presse-papiers de Windows.



Après avoir apporté votre photo dans iPhoto Plus 4, cliquez sur **Ajuster** pour fixer la taille et l'apparence générale de la photo. Ce groupe de fonctions vous permet de découper des sections superflues, pivoter ou retourner la photo, ajuster la mise au point, enlever les yeux rouges causés par les flashes et corriger les couleurs générales de la photo.



Cliquez **Retoucher** pour ajouter du texte et des effets spéciaux sur la photo. Ici vous pouvez laisser libre cours à votre imagination pour maquiller le visage d'une amie, ajouter la phrase parfaite, utiliser la palette d'effets pour ajouter des effets spéciaux, ou faire des retouches sur un tableau.



Quand votre photo paraît parfaite, cliquez sur **Terminer** pour enregistrer la photo sur votre disque dur, l'imprimer sur papier, ou l'afficher sur l'écran. Pourquoi ne pas utiliser votre image comme base pour votre calendrier mensuel? Vous pouvez aussi l'envoyer à un ami par fax ou courrier électronique, ou l'ajouter un diaporama ou un écran de veille.



La disposition d'écran de iPhoto Plus 4

iPhoto Plus 4 a une approche simple et facile de fonctions arrangées en groupes logiques. Quand vous lancez iPhoto Plus 4, vous pouvez choisir entre plusieurs tâches rapides et spécifiques ou allez du début à la fin pour créer votre propre photo.



Les groupes de tâches

La barre de groupes de tâches apparaît sur le côté gauche de l'écran et vous permet de choisir un groupe de tâches. iPhoto Plus 4 arrange soigneusement chaque groupe pour rendre votre travail plus intuitif. Si vous voulez utiliser votre photo pour travailler rapidement, cliquez le groupe **Tâches** et choisissez une des fonctions qui apparaissent au sommet de l'écran.

Si vous souhaitez traiter vos photos de manière plus détaillée, cliquez sur **Démarrer** pour commencer. La barre de tâches affiche une variété de fonctions pour apporter une photo dans le programme. Aussitôt que vous entrez votre photo, iPhoto Plus 4 défile à **Ajuster**, où vous pouvez fixer des problèmes mineurs avec votre photo. Cliquez ensuite sur **Retoucher** pour afficher des outils et des effets spéciaux à appliquer à la photo. Finalement, cliquez sur **Terminer** pour des façons de délivrer votre photo.

Pour quitter, pressez **ECHAP** puis **Alt+F4**





La barre de tâches

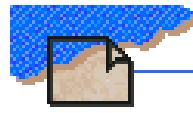
Presque tout ce que vous pouvez faire dans iPhoto Plus 4 est montré dans la barre de tâches. Cependant tout n'apparaît pas en même temps. Les fonctions sont arrangées dans des groupes selon les types de procédures qu'elles vous aident à compléter. Chaque groupe est arrangé dans un ordre logique.

Bien sûr, vous ne devez pas être dans un groupe particulier pour utiliser une fonction. Toutes les fonctions sont dupliquées dans un des menus au sommet de l'espace de travail. Parfois une tâche n'est pas disponible à cause de vos conditions de travail courantes. Par exemple, vous ne pouvez pas appliquer les effets de la palette d'effets aux images en indexé couleur.

Pour plus d'informations sur les fonctions d'une barre de tâches spécifique, cliquez sur un des groupes ci-dessous:



Tâches



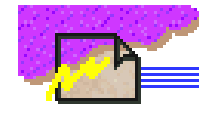
Démarrer



Ajuster



Retoucher



Terminer

Pour quitter, pressez **ECHAP** puis **Alt+F4**





Boîte de contrôle

La boîte de contrôle est le centre de commande de iPhoto Plus 4. Elle montre dans quel groupe vous êtes, permet de changer de groupes, fournit un accès rapide à l'aide en-ligne, et permet de montrer ou cacher la barre de groupe pour vous donner plus d'espace pour éditer vos photos.



Cette icône montre dans quel groupe vous êtes.



Changez de groupe en cliquant sur ces flèches.



Cachez la barre de groupes en cliquant sur ce bouton. Ceci vous donne plus d'espace pour afficher et éditer vos photos. Pour restaurer la barre de groupes, cliquez à nouveau.



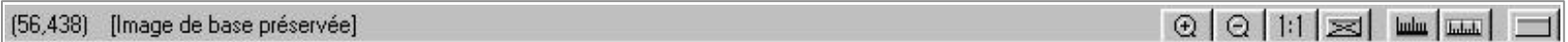
Lance le **Guide de tâches** pour des instructions pas à pas sur presque n'importe quel projet de photo imaginable.



Accède à l'aide contextuelle sur n'importe quel outil en cliquant sur ce bouton et en cliquant alors le pointeur sur un article.

Pour quitter, pressez **ECHAP** puis **Alt+F4**





Barre d'état

La barre d'état affiche des informations sur l'outil que vous utilisez, de même que la position du pointeur sur la valeur de couleur du pixel. Ceci permet de placer des sélections plus facilement dans votre photo et de choisir des couleurs spécifiques. La barre d'état contient aussi ces boutons:



Zoom avant: Permet de converger sur une zone spécifique dans votre photo. Cliquez sur ce bouton et puis sur la zone de la photo que vous voulez voir plus clairement.



Zoom arrière: Réduit le grossissement. Cliquez sur ce bouton et cliquez sur la photo.



Vue réelle: Restaure l'image à sa taille véritable.



Ajuster: Détermine automatiquement le plus grand grossissement pour inclure l'image entière dans une fenêtre sans les barres de défilement



Unité de mesure: Change l'unité de mesure pour iPhoto Plus 4. Cliquez sur ce bouton pour choisir entre pixels, pouces ou centimètres.



Règle: Montre ou cache une règle que vous pouvez utiliser pour découper et placer des objets sur votre photo.



Propriétés: Affiche une boîte de dialogue avec des informations sur la photo.

Pour quitter, pressez **ECHAP** puis **Alt+F4**



Le guide de tâche

Votre guide personnel dans le monde de la retouche de photos numériques, le **guide de tâche** vous conduit pas à pas dans le processus de création d'un projet. Il élimine le travail de supposition en vous donnant des indications spécifiques sur comment éditer une photo, faire des retouches et ajouter des touches visuelles pour compléter votre projet.

- Cliquez sur **Démarrer** pour recevoir de l'aide.
- Cliquez sur une des icônes pour des instructions spécifiques sur comment effectuer rapidement une tâche spéciale avec vos photos.
- Cliquez sur **En savoir plus** pour découvrir comment accéder aux autres ressources d'aide de iPhoto Plus 4.

Souvenez-vous que le tour Photo Capture contient des informations valables pour vous aidez à utiliser votre scanner ou votre appareil-photo numérique plus efficacement.



Pour quitter, pressez **ECHAP** puis **Alt+F4**



Préférences

Vous pouvez modifier la façon de travailler de iPhoto Plus 4 en cliquant sur le menu **Fichier** dans la barre de menus et en choisissant **Préférences**. La boîte de dialogue qui apparaît contient cinq onglets qui permettent de régler comment iPhoto Plus 4 fonctionne.

Les onglets de iPhoto Plus 4 permettent de

- Spécifier quelles unités de mesure utiliser.
- Avoir iPhoto Plus 4 se souvenir des cinq dernières actions effectuées.
- Choisir le nombre de noms de fichiers récemment ouverts (jusqu'à neuf) affichés dans le menu Fichier.
- Accélérer l'édition en abaissant la qualité d'aperçu des photo (ceci n'affecte pas la qualité des photos).
- Choisir d'afficher les astuces au démarrage de iPhoto Plus 4.
- Choisir de changer automatiquement la barre de tâches au groupe Ajuster quand des photos sont ouvertes.
- Régler comment la vitesse de défilement des groupes quand vous changez d'un groupe à un autre.

Les autres onglets dans la boîte de dialogue Préférences:

Associé Permet de sélectionner les types de données de fichier que vous voulez associer à iPhoto Plus 4. En associant un type de données, vous pouvez cliquer deux fois des fichiers dans l'Explorateur de Windows pour les ouvrir automatiquement dans iPhoto Plus 4.

Mémoire Ajuste l'usage de l'espace disque dur et de RAM. Normalement, iPhoto Plus 4 utilise toutes les ressources mémoire qu'il trouve, mais vous pouvez limiter la quantité d'espace disque dur et RAM qu'il utilise. Ceci peut être important si vous exécutez d'autres programmes en même temps.

Photo CD Règle la résolution et le type de données pour les photos de Photo CD ouvertes dans iPhoto Plus 4.


Affichage Contrôle l'affichage de iPhoto Plus 4 sur votre écran et optimise l'écran pour que vos photos apparaissent de meilleure qualité.



Pour de l'aide supplémentaire

iPhoto Plus 4 vous offre de l'assistance supplémentaire en cas de problème sur une caractéristique inconnue, un outil ou une commande.

Infobulles - Laisser votre pointeur sur une caractéristique ou un outil inconnu et une infobulle apparaît.

Aide contextuelle - Cliquez sur le bouton  dans la boîte de contrôle et cliquez alors votre pointeur sur une caractéristique, une commande ou un outil et un message d'aide apparaît.

Aide en-ligne - Vous pouvez accéder à l'aide dans un format plus pratique en sélectionnant "Rubriques d'aide de Photo Express" dans le menu ?

Tour - Choisissez "Tour iPhoto Plus 4" dans le menu ? pour ouvrir une présentation multimédia qui démontre comment travailler avec iPhoto Plus 4.

Acquérir des photos - Choisissez "Tour Photo Capture" dans le menu ? pour ouvrir un guide interactif avec des détails sur comment utiliser un scanner et/ou un appareil-photo numérique pour acquérir des photos dans iPhoto Plus 4.

Dépannage - Si vous avez des problèmes en utilisant votre scanner ou votre appareil-photo numérique avec iPhoto Plus 4, cliquez sur Acquérir/Dépannage dans le menu Fichier pour des suggestions.

Pour quitter, pressez **ECHAP** puis **Alt+F4**





Tâches

Quand vous avez besoin de quelque chose rapidement fait et avez déjà vos sources, iPhoto Plus 4 propose le groupe Tâches pour vous aidez à obtenir des résultats en seulement quelques clics. De cartes de salutations aux calendriers, en passant par l'envoi de fax, ce groupe offre une productivité immédiate. Lisez ou cliquez pour en savoir plus.



Cartes - Créez des cartes et des invitations personnalisées en utilisant vos propres photos.



Ecran - Affichez vos photos comme papier peint de Windows, écran de veille, ou diaporama.



Poster - Imprimez une photo sur plusieurs pages pour créer une affiche murale.



Carte de visite - Imprimez des copies multiples de votre carte de visite.



Calendrier - Utilisez une photo comme arrière-plan pour votre calendrier personnalisé.



Photocopie - iPhoto Plus 4 tourne votre scanner et votre imprimante en une machine de photocopie.



Fax - Faxez une photo à vos amis ou votre famille.



Envoyer - Envoyez une photo par courrier électronique aux amis et la famille. (Voir page 49)

Pour quitter, pressez **ECHAP** puis **Alt+F4**





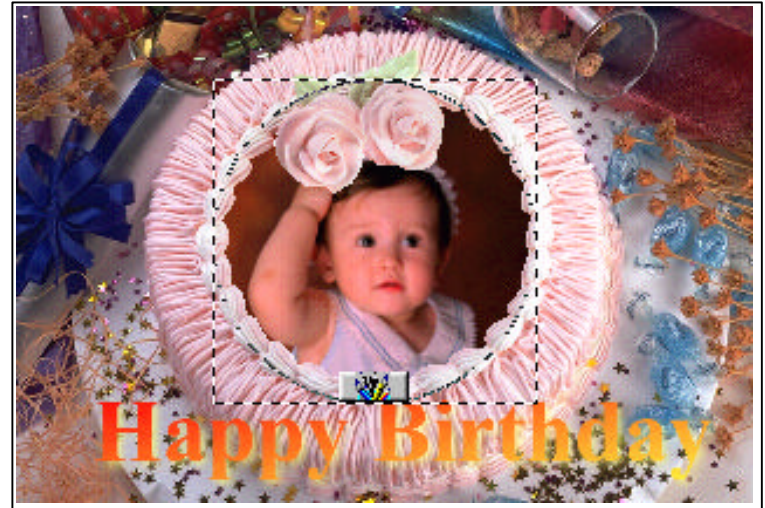
Cartes

La tâche **Cartes** vous permet de créer rapidement une carte personnalisée à l'aide d'un modèle. Chaque modèle offre des images d'échantillon, des textes et des graphiques que vous pouvez modifier facilement.

Pour créer une carte, cliquez sur **Cartes**, et choisissez une catégorie de carte dans le menu. iPhoto Plus 4 Explorer affiche des diapos des modèles de carte que vous pouvez choisir. Cliquez simplement sur le modèle de carte que vous voulez créer et il s'ouvre dans iPhoto Plus 4.

Que sont les modèles de cartes?

Les modèles de cartes sont en fait des collections de sélections qui flottent d'une façon permanente, et que vous pouvez déplacer, embellir, modifier, ou remplacer pour créer de nouvelles images. En règle générale, ils consistent en une sélection d'arrière-plan, une sélection de texte, et une ou plus d'images de premier plan. Ils vous offrent des idées et un point de départ facile pour créer des cartes uniques.




Pour quitter, pressez **ECHAP** puis **Alt+F4**



Travailler avec les modèles

Fondamentalement, il y a trois choses que vous pouvez faire avec un modèle: vous pouvez **remplacer** une section, **déplacer** une section, ou **retoucher** une section. Votre pointeur vous permet de savoir quel type d'activité vous faites actuellement.


Remplacer l'arrière-plan

Cliquez n'importe où sur l'arrière-plan du modèle et sur  pour changer l'arrière-plan. Choisissez alors une des options pour obtenir une nouvelle photo d'arrière-plan. Quand la nouvelle photo s'ouvre, choisissez une option **dimension** pour la photo.

Remplacer les photos de premier plan

Cliquez sur une photo de premier plan et sur  pour mettre votre propre sujet. Une fois que vous remplacez la photo vous pouvez la placer dans son cadre.

Changer le texte

Cliquez sur le texte et sur  pour changer le texte sur la carte. Tapez le nouveau message dans la fenêtre qui apparaît et spécifiez la forme désirée, la taille, la police, le style et la couleur du texte.

Déplacer une sélection

Bien que vous puissiez déplacer l'arrière-plan si vous le souhaitez, vous voudrez probablement vous limiter à déplacer des photos de premier plan et des textes. Pour déplacer une sélection, cliquez et déplacez-la à un nouvel emplacement dans le modèle.

Retoucher une sélection

Si vous souhaitez peindre, redimensionner, ou ajouter des effets au modèle, premièrement sélectionner la section que vous voulez embellir. Cliquez alors sur le groupe Retoucher et choisissez la fonction à utiliser.

Note: Selon le type de sélection, certaines fonctions du groupe Retoucher peuvent n'être pas disponibles.

Pour quitter, pressez **ECHAP** puis **Alt+F4**





Ecran

La tâche **Ecran** vous permet d'afficher vos photos sur écran.

Quand vous cliquez sur **Ecran**, vous pouvez choisir de placer n'importe quelle photo sur le bureau de votre ordinateur, créer des projection de fichiers et des économiseurs d'écran.

Cliquez une des options **Ecran** ci-dessous pour en savoir plus:



Papier peint -

Utilisez votre photo préférée comme arrière-plan pour votre bureau Windows.



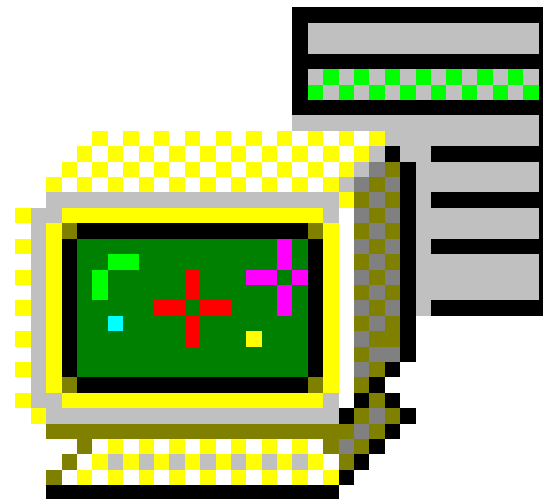
Diaporama-

Créez et jouez une projection de fichiers multimédia de vos photos préférées, complète avec son et musique.



Ecran de veille -

Utilisez les diaporamas créés comme écran de veille.



Pour quitter, pressez **ECHAP** puis **Alt+F4**



Placer des photos sur le bureau:

iPhoto Plus 4 vous permet de placer des photos sur votre bureau Windows comme papier peint. En plus de pouvoir centrer ou carreler l'image, vous pouvez automatiquement redimensionner l'image pour l'ajuster sur le bureau, et répéter votre photo horizontalement et verticalement.

Choisissez l'option **Papier peint** dans la tâche **Ecran**. Si une photo est déjà ouverte dans iPhoto Plus 4, la boîte de dialogue Papier peint montre comment la photo apparaîtra. Utilisez les contrôles pour spécifier comment le papier peint apparaîtra et cliquez sur OK.

Si vous n'avez pas de photo dans iPhoto Plus 4, iPhoto Plus 4 Explorer s'ouvre, vous permettant de trouver une photo à utiliser. Cliquez sur le dossier contenant la photo, et cliquez sur la photo.



Pour quitter, pressez **ECHAP** puis **Alt+F4**





Créer des diaporamas:

Vos projection de fichiers peuvent consister en images, photos, animations, et fichiers son. Pour créer votre diaporama, cliquez sur **Diaporama**. Dans la boîte de dialogue qui apparaît, allez au dossier qui contient les photos voulues, et sélectionnez-les. Pour ajouter du son et des fichiers vidéo, choisissez **Tous (*.*)** dans la liste des fichiers de type. Quand vous avez sélectionné tous les fichiers que vous voulez, cliquez sur **OK** pour ouvrir la boîte de dialogue diaporama où vous pouvez régler la projection. Ici vous pouvez choisir des effets de transition pour les photos et le délai entre les diapos. Cliquez sur **Avancé** pour jouer de la musique, redimensionner les photos, afficher divers sous-titres et enregistrer la projection de fichiers.



Créer un écran de veille:

Cliquez sur **Ecran de veille** pour ouvrir une boîte de dialogue pour sélectionner la photo et les fichiers son. Si vous n'avez pas déjà créé une projection de fichiers, sélectionnez les fichiers que vous voulez utiliser et cliquez sur **OK**. Si vous voulez utiliser une projection de fichiers que vous avez créé plus tôt, cliquez deux fois sur n'importe quel fichier pour ouvrir la boîte de dialogue **Ecran de veille**. Cliquez sur **Avancé** pour agrandir la fenêtre et sur **Charger** pour sélectionner le fichier de diaporama que vous voulez utiliser comme un écran de veille. Passez ensuite au bureau Windows et cliquez avec le bouton droit pour choisir **Propriétés**. Cliquez sur l'onglet **Ecran de veille** dans la boîte de dialogue de Propriétés pour l'affichage, et sélectionnez **Ulead iPhoto Plus 4**.

Pour quitter, pressez **ECHAP** puis **Alt+F4**





Imprimer des posters

La tâche **Poster** vous permet d'imprimer n'importe quelle photo sur plusieurs pages qui peuvent être enregistrées pour créer une affiche murale.

Si une photo n'est pas déjà ouverte dans iPhoto Plus 4 quand vous cliquez **Poster**, iPhoto Plus 4 Explorer s'ouvre pour vous permettre de trouver la photo que vous souhaitez imprimer. Allez au dossier qui contient la photo voulue et cliquez la diapo de la photo pour ouvrir la photo dans iPhoto Plus 4.

Cliquez sur **Options** et choisissez **Disposition** pour déterminer la taille de l'affiche. Entrez la taille dans le groupe Image et cliquez sur **OK**. A ce point vous devriez noter le nombre de pages que l'affiche utilisera sous **Pages** au haut de l'écran. Choisissez le nombre de **Copies** que vous voulez imprimer de même que le **Chevauchement** sur chaque page pour vous aidez à couper et enregistrer l'affiche ensemble.

Cliquez sur **Imprimer** pour imprimer l'affiche, puis coller les morceaux ensemble.



Pour quitter, pressez **ECHAP** puis **Alt+F4**





Imprimer des cartes de visite

La tâche **Carte de visite** vous permet d'imprimer plusieurs copies de votre carte de visite sur une feuille de papier.

Si une photo n'est pas déjà ouverte dans iPhoto Plus 4 quand vous cliquez **Carte de visite**, iPhoto Plus 4 Explorer s'ouvre. Allez au dossier qui contient la carte ou la photo que vous voulez imprimer et cliquez sur la diapo.

Automatiquement, iPhoto Plus 4 calcule le nombre de cartes ou de photos dans la fenêtre **Aperçu avant l'impression**. Choisissez le nombre de feuilles à imprimer et cliquez sur la case de pointage **Grille** si vous voulez que des lignes pointillées s'impriment entre les cartes ou les photos pour vous aidez dans la coupe.

Cliquez sur **Imprimer** pour imprimer les cartes.





Créer un calendrier

La tâche **Calendrier** vous permet d'utiliser n'importe quelle photo comme pièce centrale d'un calendrier personnalisé.

Si aucune photo n'est ouverte dans iPhoto Plus 4 quand vous cliquez sur **Calendrier**, iPhoto Plus 4 Explorer s'ouvre. Allez au dossier qui contient la photo que vous voulez utiliser dans un calendrier et cliquez la diapo de cette photo.

Après avoir choisi votre photo, la boîte de dialogue Calendrier apparaît. Choisissez l'orientation de votre calendrier en cliquant Portrait ou Paysage, puis sélectionnez le style de calendrier désiré des modèles listés.

Spécifiez la date pour le calendrier dans le groupe **Année, mois**. Cliquez pour sélectionner et déplacer.

Redimensionnez un objet en déplaçant ses points de contrôle. Pour changer la police, la couleur et les autres aspects d'un élément du calendrier, cliquez le bouton droit de la souris et choisissez une option. De cette façon, vous pouvez afficher chaque jour en grands nombres, abrégés les jours de la semaine, et afficher les mois précédents et suivants.

Cliquez **Imprimer** pour une copie papier ou **Papier Peint** pour utiliser le calendrier comme votre papier peint de Windows. Si vous voulez, cliquez sur **Presse-papiers** pour insérer le calendrier dans l'espace de travail de iPhoto Plus 4 comme une image pour édition et collage.



Pour quitter, pressez **ECHAP** puis **Alt+F4**



Copier et faxer des photos

Copier

La tâche **Copier** vous permet de scanner une photo et de l'imprimer directement sur papier, comme une machine à photocopier.

Pour copier une photo, placez-la dans votre scanner selon ses instructions et cliquez sur **Copier**. Si vous utilisez un appareil-photo numérique, connectez-le à votre ordinateur.

Le logiciel de gestionnaire de scanner qui a été fourni avec votre scanner vous active à spécifier la taille, la résolution et le type de données (le nombre de couleurs) pour votre scanage. Pour décider comment choisir les réglages de scanage, référez-vous aux instructions fournies avec votre scanner ou essayez le tour Photo Capture fourni avec iPhoto Plus 4.

Pour les appareils-photos numériques, il vous suffit de sélectionner quelle photo vous voulez télécharger de l'appareil-photo en utilisant le logiciel de l'appareil-photo.

Faxer

La tâche **Fax** vous permet de scanner une photo et de l'envoyer comme un fax.

Placez la photo dans votre scanner selon ses instructions et cliquez sur **Fax**. Dans la boîte de dialogue qui s'ouvre, tapez un titre pour le fax et une note brève dans les boîtes **Sujet** et **Message**

Sélectionnez le logiciel de fax que vous avez installé sur votre ordinateur dans la zone de liste de profil et cliquez sur **OK** (vous avez seulement besoin de faire ceci quand vous changez vos réglages de fax). Votre logiciel de fax s'ouvre pour vous adresser le fax.

Après avoir adressé le fax, le logiciel de gestionnaire de scanner qui a été fourni avec votre scanner vous active à spécifier la taille, la résolution et le type de données (le nombre de couleurs) pour votre scanage. Pour décider comment choisir les réglages de scanage, référez-vous aux instructions fournies avec votre scanner ou essayez le tour Photo Capture fourni avec iPhoto Plus 4.

Pour les appareils-photos numériques, il vous suffit de sélectionner quelle photo vous voulez télécharger de l'appareil-photo en utilisant le logiciel de l'appareil-photo.

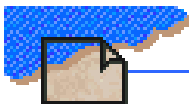
Pour quitter, pressez **ECHAP** puis **Alt+F4**



Du début à la fin

iPhoto Plus 4 arrange ses outils d'une façon logique et permet d'éditer des photos en présentant tous les outils au bon endroit. De **Démarrer** à **Terminer**, les groupes de tâches intuitifs vous mène vers la réalisation d'images fantastiques.

Cliquez sur un des groupes ci-dessous pour une description détaillée des tâches qu'il contient:



Démarrer - Toutes les options différentes que vous avez pour apporter une photo dans iPhoto Plus 4.



Ajuster - Tous les outils dont vous avez besoin pour arranger des photos.



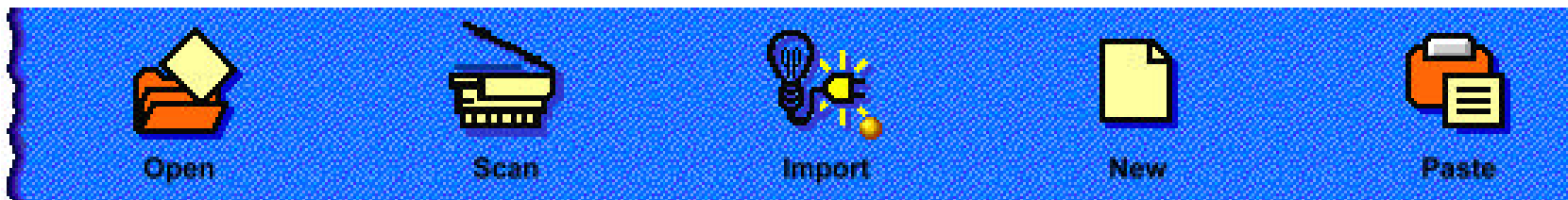
Retoucher - Laisser libre cour à votre imagination, et ajouter des effets fantastiques, du texte... à votre photo.



Terminer - Toutes les options pour présenter votre travail sur papier, écran, ou électroniquement par fax et courrier électronique.

Pour quitter, pressez **ECHAP** puis **Alt+F4**





Le groupe Démarrer: Apporter une photo dans iPhoto Plus 4

Le point de départ pour iPhoto Plus 4 est votre photo. Pour recevoir une photo dans iPhoto Plus 4, cliquez sur **Démarrer** et choisissez la tâche appropriée.

Cliquez sur une des tâches pour une description détaillée:



Ouvrir – Ouvrez un fichier de votre disque dur, une disquette, ou un Photo CD.



Coller – Insérez des photos placées sur le presse-papiers des autres programmes.



Scanner – Apportez une photo dans iPhoto Plus 4 en la scannant ou la chargeant d'un appareil-photo numérique.



Nouveau – Partez de rien avec une photo propre que vous pouvez peindre pour créer votre propre travail d'art.



Importer – Utilisez votre VCR ou carte de caméra vidéo et Video Capture pour obtenir l'image que vous voulez.

Pour quitter, pressez **ECHAP** puis **Alt+F4**





Ouvrir une photo

Vous pouvez apporter des photos qui ont été déjà enregistrées dans un format numérique dans iPhoto Plus 4 de plusieurs sources, tel que les disquettes, disques durs et Photo CD.



Disquettes - Si vous recevez votre photo d'un ami ou un collègue, transférez-la par disquette.



Disques durs - Ceci est l'endroit pour aller recevoir des images que vous avez déjà traitée, ou téléchargée de l'Internet ou d'un réseau local.



Photo CD - Avec iPhoto Plus 4, vous n'êtes pas limité à vos propres photos, mais vous pouvez utiliser aussi des Photo CD commerciaux qui offre des photos de qualité supérieure créées par des photographes professionnels. Vous pouvez aussi amener vos propres négatifs à un magasin de photo et les mettre sur un Photo CD.

Dans le groupe **Démarrer**, cliquez sur **Ouvrir** et choisissez le dossier qui contient la photo. Si vous avez beaucoup de photos dans un dossier, vous pouvez limiter leur nombre dans la boîte de dialogue en choisissant un format spécifique.

Pour quitter, pressez **ECHAP** puis **Alt+F4**





Scanner une photo

iPhoto Plus 4 facilite la conversion de photos imprimées en forme numérique avec un scanner ou un appareil-photo numérique.



Scanner - Ceci est probablement la façon la plus facile d'amener une photo dans iPhoto Plus 4. iPhoto Plus 4 peut travailler avec la plupart des scanners compatibles avec TWAIN.

Scanner une photo:

Pour scanner une photo, cliquez sur **Scanner**. Dans la boîte de dialogue résultante, cliquez sur l'onglet **Post traitement** pour sélectionner n'importe quel processus automatique (tel que redresser ou découper) que vous voulez qu'iPhoto Plus 4 effectue après avoir scanné et cliquez sur le bouton **Acquérir**. (Référez-vous au guide de votre scanner pour des détails).

En scannant, la meilleure résolution est celle de votre périphérique de sortie. Une résolution trop élevée produit une photo qui requiert plus d'espace de stockage que vous avez besoin. Une résolution trop faible peut résulter en un effet de mosaïque. Si vous projetez d'imprimer la photo sur une imprimante laser, vous pouvez scanner entre 400-600 ppp. Si vous allez afficher la photo sur écran, vous pouvez scanner à 96 ppp. Beaucoup d'imprimantes couleur à jet d'encre ont des résolutions de 300 ppp.





Appareil-photo numérique - Vous pouvez utiliser aussi des photos d'un appareil-photo numérique dans iPhoto Plus 4. A certains égards, ceci peut être la meilleure façon d'obtenir vos photos sources, comme vos images ne souffriront pas des pertes causées par la conversion d'un scanner.

Charger des photos d'un appareil-photo numérique:

Premièrement, assurez-vous que le câble de chargement est connecté au port ou à la carte appropriés sur le dos de votre ordinateur et que le logiciel qui a été fourni avec votre appareil-photo est convenablement installé. La plupart des appareils-photos numériques sont compatible TWAIN et peuvent être accédé par iPhoto Plus 4 par la tâche **Scanner** dans le groupe **Démarrer**.

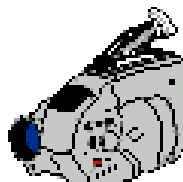
En téléchargeant une photo, iPhoto Plus 4 appelle le logiciel qui a été fourni avec votre appareil-photo numérique qui permet de sélectionner la photo que vous voulez ouvrir dans iPhoto Plus 4. (Voir le guide de votre appareil-photo numérique pour plus de détails.)





Importer une photo

Si vous a une carte capture vidéo dans votre ordinateur, vous pouvez aussi capturer des images d'une source vidéo.



Caméra vidéo - Gelez une image de vos vidéos de famille, ou capturez une image en temps réel de chaque membre de la famille pour les mettre dans une projection de fichiers numériques.



VCR - Vous pouvez capturer une image de ce que vous avez enregistré sur votre bande vidéo. Capturer des images de votre émission ou film favori que vous avez enregistré. Tous ce qu'il faut faire c'est de brancher un câble de votre VCR jusqu'a votre ordinateur.

Note: Attention de ne pas enfreindre les droits de propriété intellectuelle lorsque vous reproduisez des scènes créés par d'autres personnes.

Capter d'une source vidéo

Assurez-vous que votre carte capture est convenablement installée, que le logiciel de capture est chargé sur votre ordinateur, et que la source vidéo est allumée et prête à jouer.

Dans le groupe **Démarrer**, cliquez sur **importer** et choisissez Video Capture. La boîte de dialogue affiche la source vidéo actuelle. Lancez votre lecteur vidéo et choisissez l'image que vous souhaitez capturer. Quand vous voyez une image que vous voulez, cliquez deux fois sur la fenêtre d'aperçu. Cliquez sur le bouton **Quitter** pour fermer la boîte de dialogue et retourner à iPhoto Plus 4.

Pour quitter, pressez **ECHAP** puis **Alt+F4**





Coller une photo et créer une nouvelle photo

Coller une photo

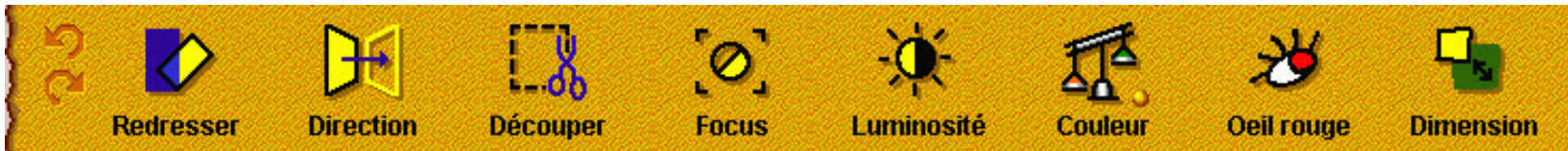
Pour coller une photo d'un autre programme dans iPhoto Plus 4, vous avez premièrement besoin de sélectionner et copier la photo de son document original et la placer sur le Presse-papiers de Windows. Passez alors à iPhoto Plus 4 et cliquez sur **Coller** dans le groupe **Démarrer**. La photo apparaît comme une sélection flottante dans une nouvelle fenêtre. Pour traiter la photo, fusionnez-la en cliquant sur l'arrière-plan avec le bouton droit de la souris et sur **Fusionner**.

Vous pouvez copier aussi la partie d'une photo déjà ouverte dans iPhoto Plus 4 et la collez comme une nouvelle photo: cliquez sur **Sélection** dans le groupe **Retoucher** pour sélectionner la portion de la photo que vous voulez utiliser et appuyer sur Ctrl + C pour la copier. Cliquez sur **Coller** dans le groupe **Démarrer** et la portion sélectionnée de la photo apparaît comme une photo dans sa propre fenêtre.

Créer une nouvelle photo

Quand vous ne voulez pas commencer avec une photo existante, iPhoto Plus 4 vous permet de partir de rien avec un canevas propre par la fonction **Nouveau**. La boîte de dialogue Nouveau permet de limiter le nombre de couleurs que votre photo contient en spécifiant un type de données. Réglez une couleur d'arrière-plan par défaut en cliquant sur le carré de couleur d'arrière-plan et choisissant une des couleurs qui apparaissent. Spécifiez une résolution et une taille pour votre photo selon vos besoins.





Le groupe ajuster: fixer des problèmes mineurs

Une fois que vous ouvrez une photo dans iPhoto Plus 4, vous pouvez commencer à la changer en œuvre d'art. Le groupe **Ajuster** est conçu pour vous aider à faire des améliorations générales dans votre photo, tel que atténuer les teintes trop aiguës et vives, ou fixer les photos qui n'ont pas été scannées tout à fait droites.

Cliquez ci-dessous pour plus de détails:



Ces flèches vous permettent d'annuler et de refaire des actions. Pour annuler une action, cliquez sur la flèche supérieure. Cliquez sur la flèche inférieure pour refaire une action qui a été annulée.



Redresser - Réparez des photos qui apparaissent inclinées ou tordues.



Luminosité - Réglez la luminosité et le contraste d'une photo.



Direction - Fixez des photos qui ont été retournée ou sont à l'envers.



Couleur - Changez les teintes, l'intensité, et la balance des couleurs d'une photo.



Découper - Découper les bordures ou des bords superflus d'une photo.



Oeil rouge - Enlevez le rouge des yeux des photos avec flash.



Mise au point - Affinez ou brouillez une photo pour la rendre plus claire ou lui donner un sentiment plus doux.



Dimension - Changer la taille d'une photo.

Pour quitter, pressez **ECHAP** puis **Alt+F4**





La tâche **Redresser** redresse automatiquement une photo avec un clic de la souris. Votre photo peut être inclinée pendant le scanage.



Dimension vous permet de rapidement réorienter une photo qui a été scannée à l'envers ou sur son côté. Quand vous cliquez **Dimension**, un menu offre les options suivantes: **Pivoter** tourne la photo 90° dans le sens des aiguilles d'une montre ou dans le sens inverse des aiguilles d'une montre. **Retourner** permet de retourner la photo. Par exemple, si une photo négative a été imprimée en sens inverse et les mots apparaissent dans le faux sens, vous pouvez la retourner sur son côté original. (Ceci est aussi une bonne façon de changer la direction vers laquelle quelqu'un regarde dans une photo.)



La tâche **Découper** vous permet de couper les parties superflues d'une photo. Quand vous cliquez **Découper**, une boîte avec huit points de contrôle apparaît au centre de votre photo. Cliquez et déplacez sur une bordure pour déplacer la boîte sur votre photo, changez sa taille, et cliquez sur un point de contrôle pour le déplacer dans la direction désirée. Cliquez deux fois pour découper la photo.



La tâche **Mise au point** affine ou brouille une photo. Quand vous cliquez sur **Mise au point** une boîte de dialogue apparaît avec un aperçu de la photo originale sur la gauche et la photo ajustée sur la droite. Utilisez le curseur au dessous de l'aperçu pour régler le degré de clarté.



Luminosité éclaircit ou assombrit une photo et peut souligner ou assombrir les détails. Quand vous cliquez sur **Luminosité**, une boîte de dialogue offre des réglages pour ajuster la luminosité, le contraste et le gamma. **Luminosité** rend l'apparence générale de la photo plus brillante ou plus sombre. **Contraste** fait ressortir les détails en augmentant la différence dans les nuances de niveaux de gris dans la photo. **Gamma** affiche plus en détail les zones d'ombres et délavée de la photo.



La tâche **Couleur** vous permet de régler comment les couleurs apparaissent dans une photo. Vous pouvez utiliser **Couleur** pour fixer des photos jaunies par l'âge ou faire paraître des couleurs ternes plus vives. Quand vous cliquez sur **Couleur**, un menu apparaît avec un deux commandes pour ajuster la balance des couleurs ou les teintes et la saturation. **Balance** règle la quantité de rouge, vert, et bleu dans une photo. Sa boîte de dialogue contient trois curseurs de contrôle de couleurs pour régler les quantités relatives de chaque couleur dans la photo. La boîte de dialogue **Teintes & saturation** offre des façons d'enrichir ou changer les couleurs dans la photo. Les teintes règlent le ton général de la photo. La saturation règle le degré de pureté des couleurs. Plus la saturation est élevée, plus brillante et plus riche la couleur apparaîtra. Aux niveaux de saturation plus faibles, les couleurs apparaîtront plus ternes.



Oeil rouge permet de retirer l'effet œil rouges qui arrive dans les photos prisent avec flash. La boîte de dialogue Retirer les yeux rouges permet de sélectionner les zones qui ont besoin de corrections.





La tâche **Dimension** vous permet de changer la taille originale de votre photo. Quand vous cliquez **Dimension**, une boîte de dialogue apparaît avec des options de **taille** physique ou de **résolution** des pixels dans l'image de la photo.

Taille

En changeant la taille de votre photo, vous changez en fait les données dans votre photo. Une taille plus petite supprime des informations, puisque vous avez besoin de serrer plus de données dans un plus petit espace. Agrandir une photo fait que iPhoto Plus 4 décide comment ajouter de nouvelles informations pour remplir le nouvel espace mis à disposition par la taille ajoutée. Redimensionner une photo de cette façon affecte aussi la quantité de mémoire requise. Une photo plus petite requiert moins de mémoire.

Résolution

Quand vous changez la résolution, vous ne changez pas en fait des données, donc la taille de fichier ne change pas. Ce que vous changez est la taille de chaque pixel dans votre photo et la distance entre les pixels. En augmentant la résolution, les pixels deviennent plus petits et se rapprochent, donc l'image rétrécit. En abaissant la résolution, les pixels deviennent plus grands et la distance entre eux augmente, et l'image grandit en taille.

Note: Changer la résolution d'une photo n'affecte pas l'image sur écran parce que votre moniteur lui-même ne peut pas changer la résolution à laquelle il affiche les pixels. Le changement sera apparent quand vous imprimez vos photos.

Pour quitter, pressez **ECHAP** puis **Alt+F4**





Le groupe Retoucher: Laisser libre cour à votre imagination

Après avoir ajusté votre photo, le groupe **Retoucher** permet d'ajouter des touches spéciales pour embellir une photo. Le groupe de tâches **Retoucher** offre des outils pour déplacer des parties d'une photo, déformer, ajouter du texte, appliquer des effets spéciaux, peindre et plus.

Cliquez ci-dessous pour plus de détails:



Sélection - Utilisez ces outils pour sélectionner des portions d'une photo.



Peinture - Peignez sur une photo avec un assortiment de pinceaux et d'effets.



Transformer - Inclinez, pivotez, retournez, et déformez des portions d'une photo.



Effets - Appliquez des effets spéciaux tels que aquarelle, relief, ou d'autres caractéristiques uniques à votre photo.



Texte - Ajoutez du texte à une photo.



Plus - Ajoutez un cadre et une ombre ou retourner le coin d'une page.

Pour quitter, pressez **ECHAP** puis **Alt+F4**





Sélection

iPhoto Plus 4 vous offre complète flexibilité pour sélectionner des portions de votre photo. Vous pouvez sélectionner selon une forme définie, en dessinant une sélection à main levée, ou en choisissant des couleurs similaires.



L'outil de forme simple

Sélectionnez des zones rectangulaires, carrées, elliptiques ou circulaires en glissant votre souris sur la photo. Pour des carrés ou des cercles parfaits, appuyez sur la touche majuscule. Si vous voulez sélectionner une zone d'une taille spécifique, tapez la hauteur et la largeur désirées (en pixels) dans la boîte **Taille fixe** dans la barre d'attributs.



Outil Lasso

Délimitez la zone d'une photo que vous voulez sélectionner. Vous pouvez définir une zone en cliquant sur la photo pour régler le point de départ, déplaçant le pointeur sur la photo et en cliquant à nouveau. Continuez de cliquer sur la photo ou déplacez pour continuer de tracer à main levée. En combinant les deux méthodes vous pouvez définir rapidement la zone exacte que vous voulez sélectionner. Pour finir de définir la zone sélectionnée, cliquez deux fois sur la photo.



Baguette magique

Sélectionnez des couleurs similaires dans la photo. Si la zone que vous voulez sélectionner contient plus d'une couleur, tapez la gamme de couleurs que vous voulez sélectionner dans la boîte **Similarité** dans la barre d'attributs au fond de l'écran. Pour sélectionner automatiquement une gamme de couleurs, vous pouvez cocher les options **Sélection par: Ligne** ou **Zone** dans la barre d'attributs. Avec l'option **Ligne** sélectionnée, la gamme de couleurs inclut les couleurs couvertes par la ligne que vous avez dessiné. Avec l'option **Zone** sélectionnée, la portée de couleur inclut les couleurs contenues dans la zone.





Transformer

Retournez, inclinez, pivotez, et déformez une portion sélectionnée d'une photo. Quand vous cliquez **Transformation** dans le groupe **Retoucher**, une barre d'attributs apparaît au fond de l'espace de travail avec une série de boutons que vous pouvez sélectionner pour spécifier comment déformer la partie sélectionnée d'une photo.



Retourner Retourne la partie d'une photo horizontalement ou verticalement.



Pivoter Pivote la partie d'une photo en entrant un angle de rotation et en cliquant les boutons flèches.

Transformations libres

Cinq boutons permettent de mettre de déformer ou pivoter une sélection avec votre souris:



Pivoter librement Pivote une sélection en glissant un point de contrôle à son nouvel emplacement.



Dimension Déplace un point de contrôle dans la direction par laquelle vous voulez redimensionner la sélection



Incliner Incline la zone sélectionnée par la même quantité sur deux côtés.



Déformer Déforme les côtés d'une zone sélectionnée indépendamment des points de contrôle.



Perspective Crée un effet 3D en glissant deux points de contrôle simultanément dans des directions opposées.

Pour quitter, pressez **ECHAP** puis **Alt+F4**





Texte

Ajoutez des mots à votre photo en utilisant n'importe quelle police, style, taille, couleur, et forme que vous voulez. Quand vous cliquez sur **Texte** dans le groupe **Retoucher**, une barre d'attributs apparaît au fond de l'écran: elle permet de spécifier la **Police** du texte, la **Taille**, le **style**, la couleur de **remplissage**, et la **Forme**. Vous pouvez remplir un texte avec une texture ou un mélange de couleurs en dégradés.





Peinture

Cette tâche vous permet de retoucher vos photos en ajoutant ou retouchant les couleurs, avec une variété d'outils de dessin. Quatre catégories majeures contenant un ou des outils pour ajouter ou changer les couleurs de façons différentes apparaissent.



Clone

Peignez la partie d'une photo sur une autre photo. Après avoir choisi les photos sources et destinations, cliquez sur l'outil **Clone** et une croix remplace le peinteur normal. Au fond de l'écran, une barre d'attributs permet de régler la taille, la forme, la transparence, et mélanger les bords de chaque coup de brosse. Appuyez sur la touche Ctrl et cliquez sur le point de départ du clone. Cliquez alors sur la zone que vous voulez peindre.



Retouches

Enlever des défauts ou des taches, et éclaircissez ou assombrissez des parties d'une photo. Les outils de retouche vous permettent de corriger des défauts, créer des formes, ou manipuler des images dans une photo. Vous pouvez régler la forme, la transparence et le bord pour chacun de ces outils dans la barre d'attributs. Il y a trois outils de retouches:



Eclaircir éclaircit des zones d'une photo qui apparaissent trop sombres et embellit des détails.



Assombrir affine des zones d'une photo qui apparaissent délavés et les fait apparaître plus distinct.



Etaler étale les couleurs d'une photo. Utile pour nettoyer des défauts et sur les photos, de même que dissimuler des bords trop visibles.



Peinture

Ceux-ci sont des outils que vous pouvez utiliser pour ajouter des lignes et des formes colorées à vos photos. Les barre d'attributs des outils de peinture vous permettent de régler la taille de pinceau, la forme, la transparence de couleur, et d'autres caractéristiques. Il y a cinq outils de peinture:



Pinceau fait des applications lisses et est efficace pour cacher des parties superflues d'une photo ou ajouter des nouveaux éléments.



Aérographe applique de la couleur avec un effet de pulvérisation et est utile pour faire des ombres et des teintes ou mélanger des couleurs.



Crayon a une texture visuelle de crayons. Utilisez les contrôles Pression et Distribution pour affecter comment les couleurs apparaissent.



Marqueur applique des couleurs solides et peut servir aussi pour sélectionner l'image au dessous de transparaître.



Gomme applique des couleurs à la photo de façon similaire à l'outil Pinceau.



Remplissage

Ces outils vous permet de rapidement changer la couleur d'une zone sélectionnée d'une photo avec une couleur ou une progression de couleurs. Si rien n'est sélectionné, la photo entière sera remplie. En réglant la transparence vous pouvez avoir votre photo originale transparaître a travers le remplissage.



Pot de peinture

Remplit une zone avec une couleur seule.



Remplissage en dégradé

Remplit une zone avec une gamme de couleurs. Pour déterminer le processus, cliquez où vous voulez que le remplissage commence et glissez le pointeur où vous voulez qu'il se termine. Les zones en dehors de ces points contiendront les couleurs de début ou fin.

Pour quitter, pressez **ECHAP** puis **Alt+F4**

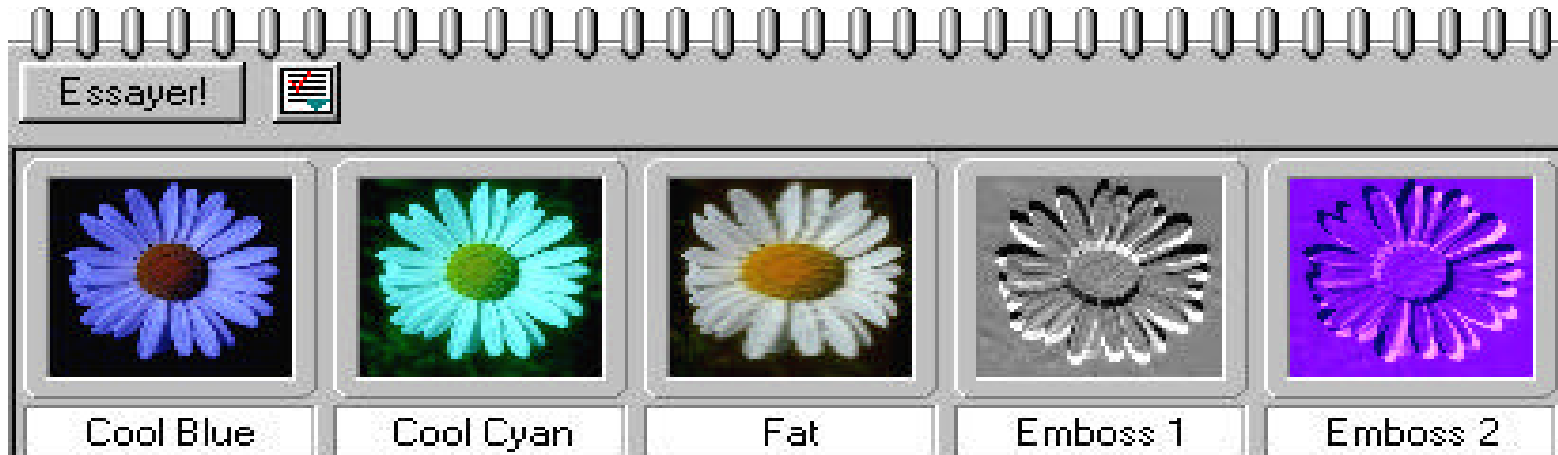




Effets

La tâche **Effets** ouvre la palette d'effets où vous trouvez des effets spéciaux qui peuvent être appliqués à une zone sélectionnée ou une photo entière.

Sélectionnez la zone de la photo sur laquelle vous voulez appliquer un effet spécial et cliquez sur **Effets**. La palette d'effets apparaît, affichant des exemples de chaque effet. Cliquez sur **Essayer!** pour remplacer les échantillons existants avec votre propre photo.



Pour appliquer un effet, cliquez seulement deux fois sur l'exemple désiré. Si vous souhaitez changer le réglage, cliquez sur le bouton Options (à côté du bouton Essayer!) et cliquez sur **Modifier les propriétés et appliquer**. Une boîte de dialogue apparaît avec des options pour l'effet sélectionné.

Pour quitter, pressez **ECHAP** puis **Alt+F4**





Plus

Plus contient des autres options de retouches que vous pouvez appliquer à votre photo ou à une sélection. Quand vous cliquez Plus, un menu apparaît avec ces commandes:

Remplir - Remplit une zone sélectionnée avec une couleur ou un modèle particuliers selon les réglages de la boîte de dialogue remplir. La meilleure raison d'utiliser cette commande au lieu de celle dans la tâche Peinture est que Remplir offre une boîte de dialogue vous donnant l'occasion de créer un modèle de remplissage avec des textures magiques.

Tourner la page - Donne un effet de page tournée à votre photo. Vous pouvez personnaliser l'effet en choisissant des styles différents, en ajustant la taille, l'angle et la direction, et en réglant la direction de l'éclairage.

Cadre & ombre - Ajoute un cadre avec un effet d'ombre. Vous pouvez choisir la taille de vos cadres, et les remplir avec une couleur seule ou des modèles de textures.

Ajouter/retirer ombre - Vous pouvez ajouter des ombres personnalisées aux sélections flottantes. En ajoutant une ombre, vous ajoutez de la dimension à vos photos et leur donnez un sentiment 3 D plus réaliste.



**Enregistrer****Calendrier****Imprimer****Ecran****Exporter****Envoyer**

Le groupe Terminer : délivrer votre photo

Quand vous avez fini de créer la photo parfaite, il est temps de la délivrer. Vous pouvez faire en ceci en cliquant sur **Terminer**. iPhoto Plus 4 fournit beaucoup de façons différentes de présenter votre travail.

Cliquez ci-dessous pour plus de d'informations:



Enregistrer - Stockez une photo sur disque pour la garder sûr, la transporter et l'utiliser plus tard.



Ecran - Affichez vos photos comme papier peint, projection de fichiers, ou écran de veille. (Voir page 19 dans **Tâches rapides**.)



Calendrier - Utilisez une photo comme calendrier personnalisé. (Voir page 24 dans **Tâches rapides**.)



Exporter - Des commandes supplémentaires de modules enfichables.



Imprimer - Imprimez une photo sur papier, créez une affiche ou imprimez des copies multiples sur une page seule.



Envoyer - Envoyez une photo par courrier électronique aux amis et la famille.

Pour quitter, pressez **ECHAP** puis **Alt+F4**





Enregistrer une photo

Enregistrer permet de garder tous les changements que vous avez faits pour que vous puissiez utiliser la photo plus tard.

Enregistrer une photo pour la première fois

Bien que la tâche **Enregistrer** se trouve dans le groupe **Terminer**, c'est une tâche que vous pouvez utiliser comme vous traitez une photo, de même que quand vous avez fini. En enregistrant souvent, vous évitez de perdre des changements à cause d'accidents imprévus. Cliquer sur **Enregistrer** pour une photo sans titre ouvre la boîte de dialogue **Enregistrer sous** où vous choisissez le dossier de destination, le type et le nom de la photo.

Enregistrer une photo avec un nouveau nom

Si vous avez fait des changements à une photo mais ne voulez pas perdre votre photo originale, vous pouvez enregistrer la photo changée sous un nouveau nom avec la commande **Enregistrer sous** dans le menu **Fichier**.

Enregistrer une photo déjà enregistrée

Si votre photo a déjà un nom, cliquez sur **Enregistrer** pour enregistrer les nouveaux changements.

Note: **Ctrl+S** est le raccourci d'enregistrement.

Pour quitter, pressez **ECHAP** puis **Alt+F4**





Imprimer une photo

La tâche **Imprimer** vous permet d'imprimer votre photo sur papier.

Cliquer **Imprimer** dans le groupe de tâches **Terminer** ouvre un menu avec trois options. Cliquez ci-dessous pour plus d'informations.



Imprimer

Imprime votre photo sur papier.



Imprimer mosaïque

Imprime une page remplie avec autant de copies de votre photo possibles. (Voir page 23 dans **Tâches rapides**.)



Imprimer poster

Imprime votre photo sur plusieurs pages qui peuvent être collées pour former une affiche. (Voir page 22 dans **Tâches rapides**.)

Pour quitter, pressez **ECHAP** puis **Alt+F4**



Imprimer une photo sur papier

En cliquant l'option **Imprimer** dans le menu **Imprimer**, iPhoto Plus 4 passe en mode d'impression. La fenêtre Aperçu avant l'impression apparaît, permettant de spécifier la disposition de votre photo, et montre comment votre photo apparaîtra. Votre photo apparaît avec des poignées de contrôle sur les côtés et les coins. Déplacez un point de contrôle, ou l'image, pour redimensionner ou repositionner la photo sur la page. Voici d'autres outils et options disponibles en imprimant:



Cliquez sur **Titre** et tapez un message à ajouter sur la photo dans la boîte de texte qui apparaît. (“&f” fait que iPhoto Plus 4 inclut automatiquement le nom de fichier.)



Cliquez sur **Options** pour centrer la photo sur la page, redimensionner la photo pour être ajustée sur la page, ou remettre la photo à sa taille originale.



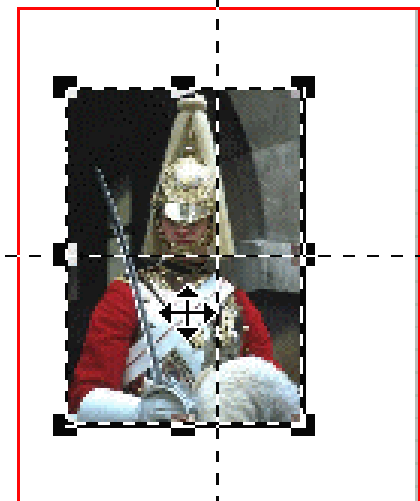
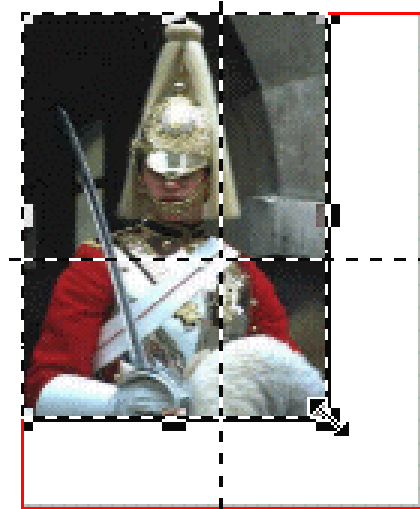
Cliquez sur **Vue** pour agrandir ou décroître la vue d'une photo ou pour afficher un règle pour mesurer la taille.

Close

Cliquez sur **Fermer** pour quitter l'impression et retourner à l'écran principal.



Cliquez sur **Imprimer** pour imprimer la photo avec les paramètres courants.



Pour quitter, pressez **ECHAP** puis **Alt+F4**





Exporter une photo/l'envoyer par courrier électronique

Exporter

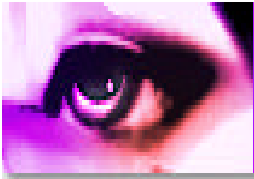
Si vous avez des autres logiciel ou du matériel qui peut se brancher dans iPhoto Express, leurs commandes apparaîtront dans la tâche **Exporter**. Une partie des choses que vous pouvez trouver ici inclut des options d'enregistrement pour les périphériques de capture vidéo ou le appareils-photos numériques qui en sont pas compatibles avec TWAIN pour exporter une photo. Vous aussi trouvez des commandes qui augmentent le support de formats de fichiers pour iPhoto Express.

Envoyer une photo par courrier électronique

Quand vous cliquez **Envoyer** dans le groupe de tâches **Terminer**, une boîte de dialogue vous incite a taper un titre et un texte pour votre message de courrier électronique. Après avoir rempli les boîtes de texte **Sujet** et **Message**, cliquez sur **OK** et sélectionnez le service de courrier électronique que vous utilisez dans la boîte de dialogue **Nom de profil**. Vous devez faire ceci seulement quand vous envoyer pour la première fois: iPhoto Express se souviendra de votre nom de profil.

Après avoir sélectionné votre service de courrier électronique dans la boîte de dialogue de profil, cliquez sur **OK** pour ouvrir votre logiciel de courrier électronique. Quand vous complétez votre message, cliquez sur **Envoyer**.





Guide visuel

Cette section offre un catalogue visuel d'effets et de filtres appliqués à des images.

Ajuster



image originale



balance
de couleurs



teintes
& saturation



luminosité



contraste



oeil rouge

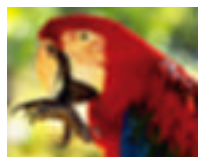
Pour quitter, pressez **ECHAP** puis **Alt+F4**



Effets



image originale



estomper



affiner



froid bleu



froid cyan



relief



gros



mosaïque



vague



mince



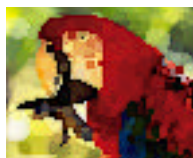
carreau



chaud rouge



chaud jaune



aquarelle



vent

Pour quitter, pressez **ECHAP** puis **Alt+F4**



Autres



image originale



ajouter une ombre



cadre & ombre



tourner la page



pinceau



crayon



assombrir



dégradé



éclaircir



cloner



étaier



marqueur

Pour quitter, pressez **ECHAP** puis **Alt+F4**



Contenu

Vue d'ensemble

Bienvenue!	2
Introduction	3
Embellir vos présentations et documents	4
Créer vos cartes, calendriers et effets	5
iPhoto Plus 4 vous conduit du début à la fin d'un projet	8
La disposition d'écran de iPhoto Plus 4	9
Les groupes de tâches	9
La barre de tâches	10
Boîte de contrôle	11
Barre d'état	12
Le guide de tâche	13
Préférences	14
Pour de l'aide supplémentaire	15

Tâches rapides

Tâches	16
Cartes	17
Que sont les modèles de cartes?	17
Travailler avec les modèles	18
Ecran	19
Placer des photos sur le bureau	20
Créer des diaporamas et de un écran de veille	21
Imprimer des posters	22
Imprimer des cartes de visite	23
Créer un calendrier	24
Copier et faxer des photos	25

Retouches

Du début à la fin	26
Le groupe Démarrer: apporter une photo dans iPhoto Plus 4	27
Ouvrir une photo	28
Scanner une photo	29
Charger des photos d'un appareil-photo numérique	30
Importer une photo	31
Coller une photo et créer une nouvelle photo	32
Le groupe ajuster: fixer des problèmes mineurs	33
Redresser, Pivoter/Retourner, Découper, Mise au point	34
Luminosité, Couleur, Oeil rouge	35
Dimension	36
Le groupe Retoucher: Laisser libre cour à votre imagination	37
Sélection	38
Transformer	39
Texte	40
Peinture	41
Clone et Retouches	41
Peinture et Remplissage	42
Effets	43
Plus	44
Le groupe Terminer : délivrer votre photo	45
Enregistrer une photo	46
Imprimer une photo	47
Exporter une photo/l'envoyer par courrier électronique	49

Guide visuel

Ajuster	50
Effets	51
Autres	52