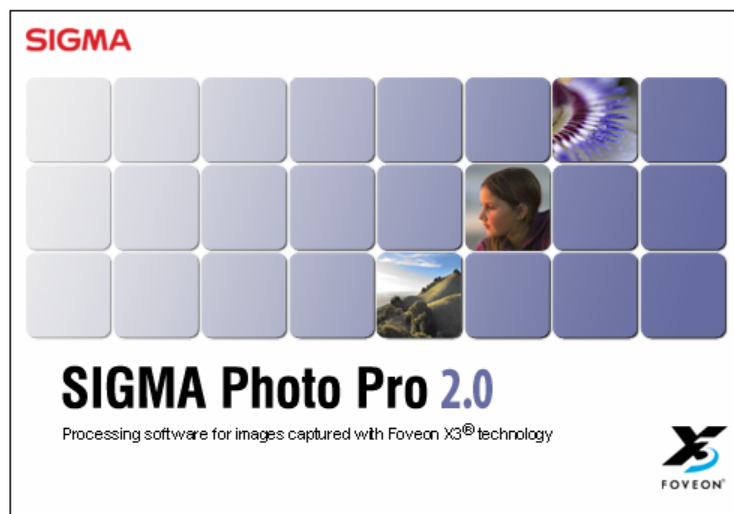


# Manuale SIGMA Photo Pro



*Software dedicato per le fotocamere digitali Sigma*

Versione 2.0

# I M P O R T A N T E : leggere prima d'iniziare

Grazie per avere acquistato un prodotto Sigma

**Per ottenere il massimo, e non causare danni o malfunzionamenti, leggere attentamente questo manuale, prima di usare il prodotto.**

## Nota bene

- Non riprodurre questo manuale tutto o in parte, senza permesso scritto.
- I contenuti di questo manuale possono essere cambiati senza preavviso.
- Abbiamo messo la massima attenzione nella stesura di questo manuale, tuttavia, se riscontrate errori, contattate il nostro rappresentante locale. Tuttavia decliniamo ogni responsabilità per eventuali errori..
- Le caratteristiche del prodotto possono essere cambiate senza preavviso..
- SIGMA e i suoi rappresentanti declinano ogni responsabilità circa eventuali inconvenienti causati dall'uso di questo programma

Per evitare danni o malfunzionamenti leggere attentamente quanto segue, prima di usare il programma.



**Attenzione !**

Ignorare questo segnale può portare a seri inconvenienti e danni



## **Attenzione**

Non inserite il/i CD-ROM acclusi in un lettore Audio. Ascoltare questo CF-ROM con le cuffie può causare danni all'udito. Inserire l'accluso CD-ROM in un lettore per CD musicali può danneggiarne gli altoparlanti

Le immagini realizzate con la vostra fotocamera sono per uso personale e il loro uso non deve contravvenire le leggi del vostro Paese o le leggi internazionali. Inoltre, anche se le immagini sono di uso personale ricordate che possono esistere divieti di ripresa in occasione di manifestazioni, spettacoli, fiere ecc. Le leggi riguardanti il diritto d'autore o il diritto all'immagine non possono essere infrante.

## **Marchi depositati**

- FOVEON è marchio registrato da Foveon, Inc. X3, e X3 è marchio depositato di Foveon Inc..
- Compact Flash è marchio registrato di SanDisk Corporation.
- IBM PC/AT è marchio registrato di International Machines Corporation (IBM) negli Stati Uniti d'America
- Microsoft and Windows sono marchi registrati o marchi proprietari di Microsoft Corporation negli Stati Uniti e negli altri Paesi
- Macintosh and FireWire sono marchi registrati di Apple Computer Inc. negli Stati Uniti e negli altri Paesi
- Adobe and Adobe Photoshop, sono marchi registrati di Adobe System Incorporated.
- Microdrive è un marchio registrato di Hitachi Global Storage Technologies.
- Tutte le ditte e i marchi nominati in questo manuale, sono registrati e di proprietà delle rispettive Ditte aventi diritto.

# TABLE OF CONTENTS

<b>1</b>	<b>INTRODUZIONE</b>	<b>1</b>
1.1	<b>SIGMA Photo Pro</b> .....	<b>2</b>
	Cosa si può fare con SIGMA Photo Pro. In breve.....	2
	Finestra principale .....	3
	Riassunto della finestra principale.....	4
1.2	<b>Informazioni su questo manuale</b> .....	<b>5</b>
	Simboli e scritte convenzionali .....	5
	Manuale di navigazione sullo schermo.....	5
<b>2</b>	<b>SETTAGGIO DEL COMPUTER</b>	<b>6</b>
2.1	<b>Installare il software su PC</b> .....	<b>7</b>
	Caratteristiche richieste per Windows .....	7
	Caratteristiche richieste per Macintosh .....	7
	Installare e disinstallare il programma .....	7
	Installare i driver della fotocamera.....	8
2.2	<b>Settaggio del monitor</b> .....	<b>9</b>
	Controllare la luminosità, la scala dei grigi e i colori.....	9
	Usare i profili già esistenti del monitor.....	9
	Scegliere la risoluzione più adatta alle dimensioni dello schermo .....	9
<b>3</b>	<b>PRIMA DI INIZIARE</b>	<b>10</b>
3.1	<b>Collegare la fotocamera al computer</b> .....	<b>11</b>
	Collegare i cavetti .....	11
	Attivare la fotocamera.....	11
	Passare dalla batteria alla corrente di rete .....	11
	Collegare la fotocamera a programma in funzione .....	11
3.2	<b>lanciare il programma</b> .....	<b>12</b>
	Aprire e chiudere SIGMA Photo Pro.....	12
	Attivare e disattivare l'avvio automatico .....	12
<b>4</b>	<b>TRASFERIRE LE IMMAGINI</b>	<b>13</b>
4.1	<b>Trasferire le immagini dalla fotocamera al computer</b> .....	<b>14</b>
	Uso dell'opzione Copy Camera Images .....	14
	Usare un lettore di CF card per trasferire le immagini al computer.....	14
<b>5</b>	<b>LAVORARE CON LE IMMAGINI</b>	<b>15</b>
5.1	<b>Finestra principale</b> .....	<b>16</b>
	Funzioni principali.....	16
	Link per ulteriori informazioni.....	16
	Cambiare la grandezza della finestra principale .....	17
	Cambiare la grandezza dei pannelli di navigazione e delle miniature .....	17
5.2	<b>Visualizzare le immagini nella finestra principale</b> .....	<b>17</b>
	Vedere le immagini memorizzate nella fotocamera .....	17
	Vedere le immagini memorizzate nel computer .....	17
5.3	<b>Modi differenti per visualizzare le miniature</b> .....	<b>18</b>
	Cambiare grandezza e stile delle miniature .....	18
	Classificare e ordinare le miniature .....	18
5.4	<b>Rinominare le immagini</b> .....	<b>19</b>
	Rinominare al di fuori SIGMA Photo Pro .....	19
5.5	<b>Scegliere immagini</b> .....	<b>19</b>
	Scegliere una sola immagine .....	19
	Scegliere più di una immagine .....	19

# T A B L E O F C O N T E N T S

5.6	<b>Contrassegnare, Bloccare &amp; Ruotare Immagini attraverso la finestra principale e di visione .....</b>	<b>20</b>
	Ruotare immagini.....	20
	Segnare e togliere il contrassegno .....	20
	Bloccare e sbloccare .....	20
5.7	<b>Cancellare immagini attraverso la finestra principale e di visione .....</b>	<b>20</b>
	Cancellare immagini .....	20
<b>6</b>	<b>RIVEDERE LE IMMAGINI .....</b>	<b>21</b>
6.1	<b>Finestra di visualizzazione.....</b>	<b>22</b>
	Aprire la Finestra di Visualizzazione.....	22
	Funzioni principali .....	22
	Link con le funzioni principali.....	22
6.2	<b>Navigare in una cartella usando la finestra di visualizzazione .....</b>	<b>23</b>
	Scegliere l'immagine da visualizzare nella finestra di visualizzazione .....	23
	Usare i pulsanti di navigazione ( Navigation Button) per scegliere le immagini... ..	23
	Scegliere una specifica immagine nella finestra principale .....	23
6.3	<b>Usare la lente d'ingrandimento ( Magnification Loupe).....</b>	<b>23</b>
	Attivare e disattivare la lente d'ingrandimento .....	23
	Cambiare il rapporto d'ingrandimento della lente .....	23
	Come leggere i valori RGB nella lente d'ingrandimento.....	24
	Ripristinare la lente d'ingrandimento .....	24
6.4	<b>Vedere le immagini con la maschera di contrasto .....</b>	<b>24</b>
	Uso della maschera per analizzare le alte luci e le ombre .....	24
6.5	<b>Usare la finestra del settaggio dei modi.....</b>	<b>25</b>
	Modo default: Rivedere le immagini con correzione di default.....	25
	Modo automatico: Rivedere le immagini corrette automaticamente .....	25
	Modo personalizzato: Rivedere le immagini con la correzione personalizzata....	25
	Settaggi non salvati .....	25
6.6	<b>Finestra di visualizzazione multimmagine .....</b>	<b>26</b>
	Aprire la finestra multimmagine .....	26
	Usare la finestra multimmagine per confrontare le immagini .....	26
	Usare la finestra multimmagine per confrontare i settaggi .....	26
<b>7</b>	<b>LAVORAZIONE E SALVATAGGIO .....</b>	<b>27</b>
7.1	<b>Finestra di lavorazione principale.....</b>	<b>28</b>
	Lavorare contemporaneamente con gruppi d'immagini .....	28
	Lavorare direttamente dalla fotocamera al computer .....	28
7.2	<b>Finestra per la visualizzazione dei lavori .....</b>	<b>29</b>
	Lavorare una singola immagine .....	29
	Applicare il settaggio corrente non salvato.....	29
	Scegliere la destinazione.....	29
7.3	<b>Lavorazioni possibili .....</b>	<b>30</b>
	Tipo di file .....	30
	Risoluzione .....	30
	Settaggi di correzione .....	30
	Spazio colore .....	30
<b>8</b>	<b>CORREGGERE LE IMMAGINI .....</b>	<b>31</b>
8.1	<b>Uso della correzione manuale .....</b>	<b>32</b>
	Aprire e chiudere la lista dei controlli/correzione.....	32
	Massimizzare, minimizzare e chiudere la lista .....	32

# TABLE OF CONTENTS

8.2	<b>Correzioni tonali</b> .....	<b>33</b>
	Esposizione .....	33
	Contrasto .....	33
	Ombre .....	33
	Luci .....	33
	Saturazione.....	33
	Nitidezza .....	33
	X3, luce di riempimento .....	33
8.3	<b>Correzione colore</b> .....	<b>34</b>
	Usare il cerchio dei colori.....	34
	Usare il cerchio dei colori per la correzione manuale.....	35
	Usare lo strumento contagocce per correggere i colori.....	35
8.4	<b>Uso dell'istogramma e della maschera di contrasto</b> .....	<b>36</b>
	Leggere l'istogramma .....	36
	Attivare, disattivare e scegliere i valori della maschera di contrasto.....	36
8.5	<b>Cambiare il bilanciamento del bianco</b> .....	<b>37</b>
	Cambiare il bilanciamento del bianco di un file X3F.....	37
8.6	<b>Salvare e applicare i settaggi personali</b> .....	<b>38</b>
	Applicare i settaggi della lista di controllo correzione.....	38
	Salvare i settaggi .....	38
	Cancellare i settaggi .....	38
<b>9</b>	<b>VISUALIZZARE LE INFORMAZIONI RELATIVE ALL'IMMAGINE</b> .....	<b>39</b>
9.1	<b>Informazioni sull'immagine</b> .....	<b>40</b>
	Informazioni sull'immagine nella finestra principale e in quella di visualizzazione .....	40
	Informazioni sull'immagine nel pannello delle miniature .....	40
	Informazioni sull'immagine nel pannello fotocamera e computer.....	40
9.2	<b>Accesso alla finestra d'informazioni sull'immagine</b> .....	<b>41</b>
	Pulsante per le informazioni sulle immagini .....	41
	Finestra delle informazioni sulle immagini.....	41
<b>10</b>	<b>APPENDICE</b> .....	<b>42</b>
10.1	<b>Tipi di file</b> .....	<b>43</b>
	Formato TIFF .....	43
	Formato TIFF 8 e 16 bit.....	43
	Formato JPEG .....	43
	Scelta tra i formati.....	43
10.2	<b>Scegliere la risoluzione</b> .....	<b>43</b>
	Scegliere la risoluzione.....	43
10.3	<b>Caratteristiche della fotocamera</b> .....	<b>44</b>
	Impostare data e ora.....	44
	Precauzioni per le batterie.....	44
	<b>Indice</b> .....	<b>45</b>

# 1 I T R O D U Z I O N E

---

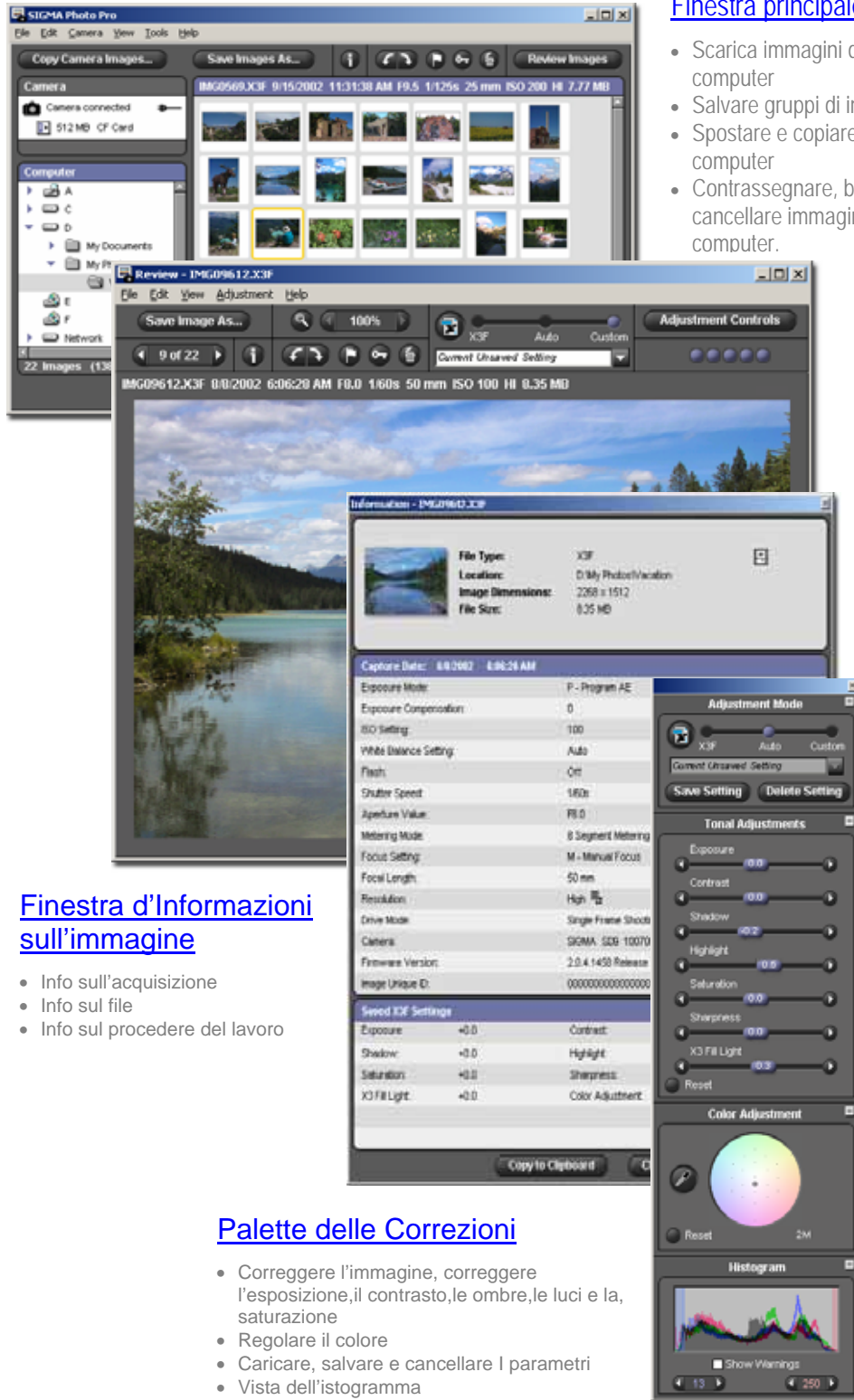
**In questo capitolo si spiega...**

- Le principali prestazioni di SIGMA Photo Pro
- Come consultare questo manuale

## 1.1 SIGMA Photo Pro

### Cosa potete fare con SIGMA Photo Pro. Informazioni veloci

Sotto potete vedere finestre e "palette" di SIGMA Photo Pro. Cliccare nella finestra o nella "palette" per visualizzare informazioni più particolareggiate.



#### Finestra principale

- Scarica immagini dalla fotocamera al computer
- Salvare gruppi di immagini in TIFF o JPEG
- Spostare e copiare immagini tra cartelle e computer
- Contrassegnare, bloccare, ruotare e cancellare immagini dalla fotocamera o dal computer.

#### Finestra di visualizzazione

- Vedere le immagini ingrandite
- Scegliere una regolazione
- Salvare le immagini
- Ingrandire i dettagli
- Visualizzare le maschere di contrasto
- Contrassegnare, bloccare, ruotare e cancellare le immagini
- Passare da una immagine all'altra della finestra principale
- Attivare i Controlli delle Correzioni ( Adjustment controls)

#### Finestra d'Informazioni sull'immagine

- Info sull'acquisizione
- Info sul file
- Info sul procedere del lavoro

#### Palette delle Correzioni

- Correggere l'immagine, correggere l'esposizione, il contrasto, le ombre, le luci e la saturazione
- Regolare il colore
- Caricare, salvare e cancellare i parametri
- Vista dell'istogramma
- Impostare le maschere di contrasto

Elementi della Finestra Principale

Sotto trovate visualizzate le chiavi di accesso della Finestra Principale. Cliccate in ciascun link per visualizzare la sezione che è dettagliatamente descritta nel manuale.

Cliccare sul pulsante [Copy Camera Images](#) p. 14 per scaricare le immagini X3F contenute nella fotocamera nella memoria del computer.

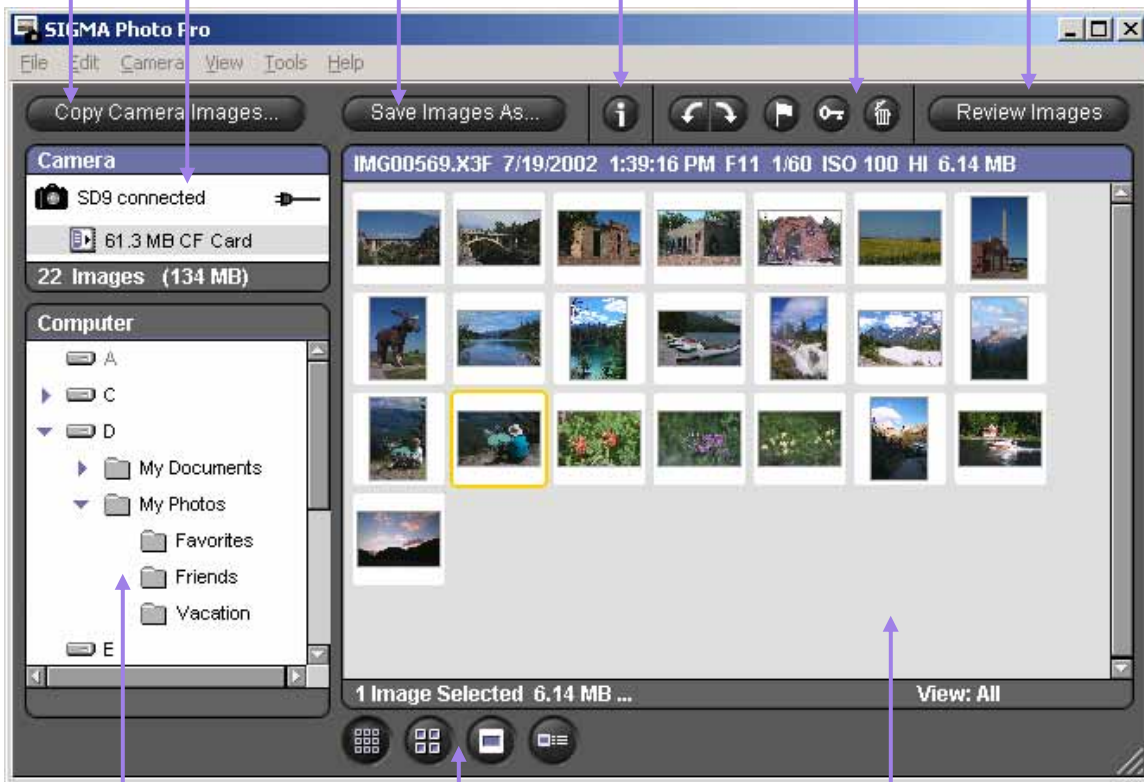
Cliccare sul pulsante [Review Images](#) pag. 22 per aprire la finestra di visualizzazione (Review Window) e lavorare le immagini

Il [Pannello della fotocamera](#) p. 11 indica i collegamenti con la fotocamera. Cliccando nel pannello si visualizzano le foto nella finestra dei provini

Cliccare sul pulsante [Save Images As](#) p. 28 per lavorare e salvare immagini XF3 nei formati TIFF o JPEG

Usare [Edit Buttons](#) p.20 per ruotare, contrassegnare, bloccare o cancellare le immagini selezionate

Cliccare su [Info Button](#) p. 41 per aprire la Finestra d'Informazioni sulle Immagini



Usare [Thumbnail Buttons](#) p. 18 per determinare stile e grandezza delle miniature

Il [Computer Pane](#) p. 17 visualizza i drive e le cartelle del computer. Cliccare su un drive o una cartella nel Computer Pane per visualizzare immagini o cartelle

Il [Thumbnail Pane](#) p. 18 visualizza le immagini della fotocamera o della cartella che avete scelto



### Elementi della Finestra di Visualizzazione

Sotto trovate visualizzate le chiavi di accesso della Finestra di Visualizzazione. Cliccate in ciascun link per visualizzare la sezione che è dettagliatamente descritta nel manuale.

Premere [Navigation Buttons](#) p. 23 per andare avanti e indietro sulle immagini

Premere il pulsante [Save Image As](#) p. 29 per lavorare e salvare immagini X3F in formato TIFF or JPEG

Cliccare [Info Button](#) p. 41 per aprire la Finestra delle Informazioni sull'Immagine

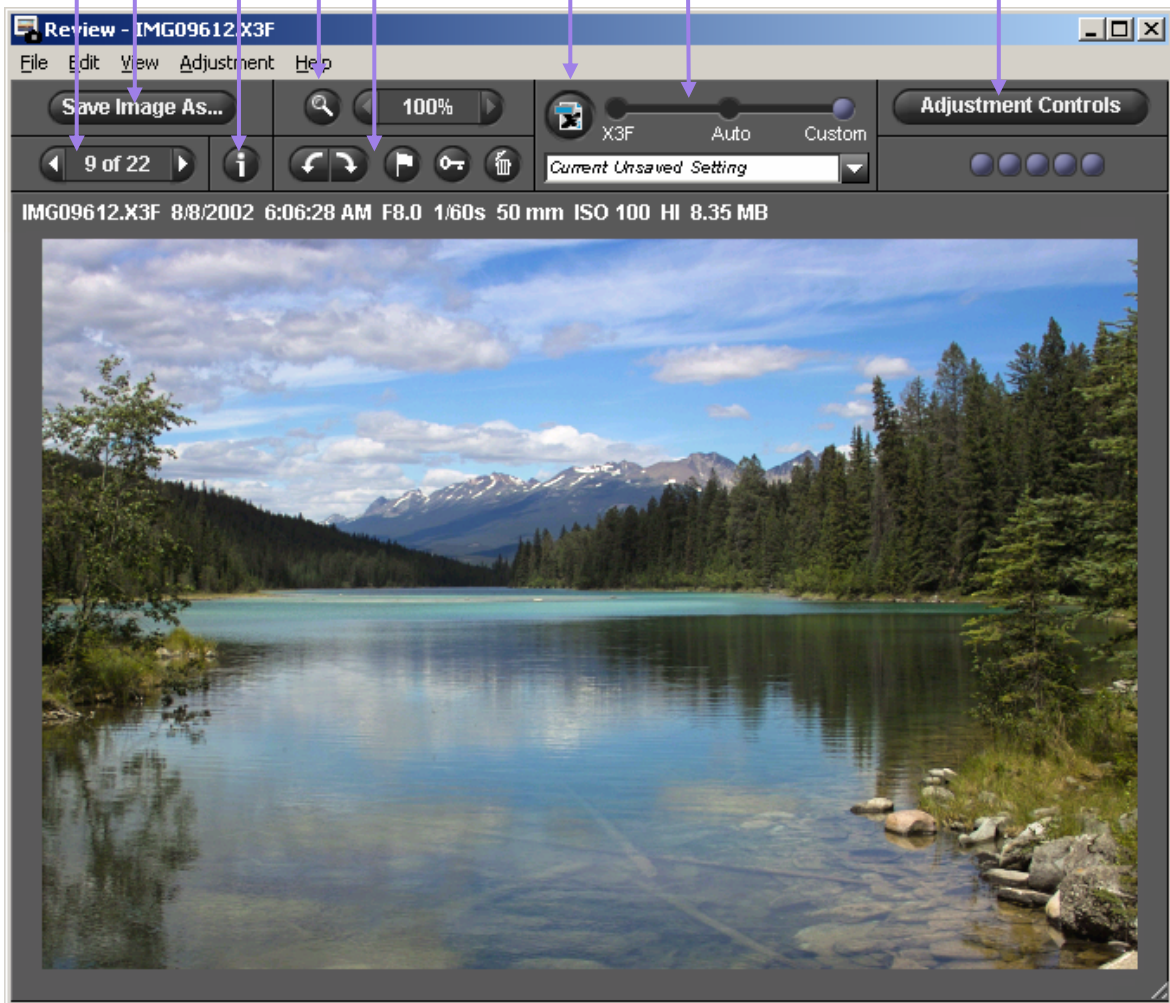
La [Loupe](#) p. 23 permette di ingrandire l'immagine

Usare [Edit Buttons](#) p. 20 per ruotare, contrassegnare, cancellare l'immagini visualizzata

Premere [il pulsante X3F](#) per aggiornare il file X3F al settaggio corrente

[Adjustment Modes](#) p. 25 consente di visualizzare le immagini con differenti correzioni

Premere [Adjustment Controls](#) p. 32 per aprire Adjustment Controls Palette ( Finestra delle correzioni)



## 1.2 Informazioni su questo manuale

Il manuale fornisce le informazioni necessarie alla installazione e all'uso di SIGMA Photo Pro, il software dedicato alla fotocamera digitale SD9

### Simboli ed espressioni convenzionali

- I percorsi del menu sono indicati nel modo seguente

*Menu principale > Scelta della voce di menu*

- I tasti funzione sono indicati nel modo seguente

*Ctrl/Cmd + lettera o simbolo*

“Ctrl” è abbreviazione che sta per Control Key nella piattaforma Windows, mentre la sigla “Cmd” indica lo stesso comando nella piattaforma Mac.

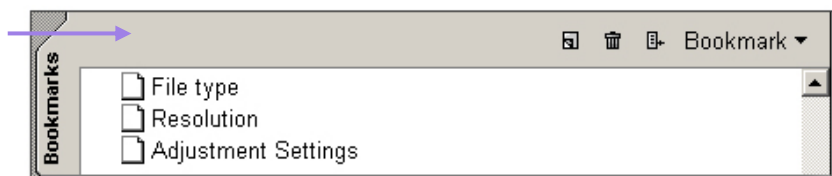
### Navigazione nelle pagine digitali del manuale

Per leggere le pagine del manuale SIGMA Photo Pro mentre lavorate con SIGMA Photo Pro, selezionare *Help>SIGMA Photo Pro Help*

da qualsiasi finestra del menu, oppure digitare *Ctrl/Cmd + ?* sulla tastiera

Le seguenti opzioni, presenti nella versione PDF del manuale vi aiuteranno nella navigazione e nella ricerca veloce

Usare Bookmarks per trovare gli argomenti principali



Usare il tasto di Ricerca per trovare gli accessi

## 2 S E T T A R E I L C O M P U T E R

---

**In questo capitolo  
imparerete a...**

- Installare SIGMA Photo Pro nel computer
- Settare il monitor

## 2.1 Installare il programma

### Caratteristiche indispensabili di Windows

Se usate la vostra fotocamera digitale con un PC, queste sono le caratteristiche minime necessarie per poter utilizzare il programma SIGMA Photo Pro

- Pentium II 233MHz o superiore
- Windows 98 SE, Windows 2000, Windows ME, Windows XP
- 256 MB RAM
- 40 MB di hard disk
- Display card a 16 o, meglio, a 24-bit
- Monitor con risoluzione 800x600 pixel o maggiore. Raccomandato un monitor da 1024x768
- Porta USB o IEEE 1394 (Fire Wire)
- Lettore CD-ROM

### Caratteristiche indispensabili per Mac

Se usate la vostra fotocamera digitale con un Mac queste sono le caratteristiche minime necessarie per poter utilizzare il programma SIGMA Photo Pro:

- Processore Power PC
- Sistema Mac OS 9, Mac OS X
- RAM 256 MB
- 40 MB di hard disk
- Monitor con risoluzione 800x600 pixel o maggiore. Raccomandato un monitor da 1024x768
- Porta USB o IEEE 1394 (FireWire)
- Lettore CD-ROM

### Installare e disinstallare il programma

Per installare SIGMA Photo Pro nel computer, inserite il CD del programma fornito assieme alla fotocamera SD9. Cliccate due volte sull'icona del CD che compare nella scrivania. Poi cliccate due volte su Set Up, se usate la piattaforma Windows, oppure due volte su Installer se usate la piattaforma Mac.



Una finestra di benvenuto comparirà nello schermo del computer.

Una procedura d'aiuto vi condurrà, passo passo, a scegliere il linguaggio SIGMA Photo Pro, a creare le cartelle per le applicazioni e via di seguito.

E' necessario chiudere altri eventuali programmi, prima di installare SIGMA Photo Pro, e poi riavviare il computer.

Per disinstallare il programma, con piattaforma Windows, scegliere l'opzione Uninstall (Disinstalla) dal Menu di Avvio del programma Sigma Photo Pro, oppure Add/Remove Program tra le opzioni del Pannello di Controllo

Per disinstallare il programma, con piattaforma Macintosh, cliccare due volte sull'icona Uninstaller nella cartella delle applicazioni SIGMA Photo Pro.

### Installare i driver della fotocamera

Per comunicare con il programma SIGMA Photo Pro la SD9 ha bisogno di un driver. Con la piattaforma Mac il driver viene automaticamente installato. Con la piattaforma Windows è, invece, necessario installarlo mediante Hardware Wizard.

- 1) Assicuratevi che l'alimentazione della fotocamera sia spenta
- 2) Inserire il cavetto IEEE 1394 (Fire Wire) nel computer e nella fotocamera
- 3) Accendere la fotocamera e attendere che appaia Hardware Wizard
- 4) Seguire le istruzioni di Hardware Wizard. Se vi si richiede di specificare l'allocazione, raggiungete l'allocazione dell'installazione SIGMA Photo Pro. Nell'installazione più comune il percorso è il seguente  
C:\Program Files\SIGMA\Photo Pro\Drivers  
durante l'installazione vi verrà richiesto di specificare altre volte questa allocazione
- 5) Una volta specificata l'allocazione seguite le istruzioni rimanenti, fino al click su Finish.

E' richiesta la medesima procedura per ogni porta USB e IEEE 1394 (FireWire™)

Non collegare mai la fotocamera al computer tramite tutte e due le porte, USB e IEEE 1394 (FireWire™), contemporaneamente.

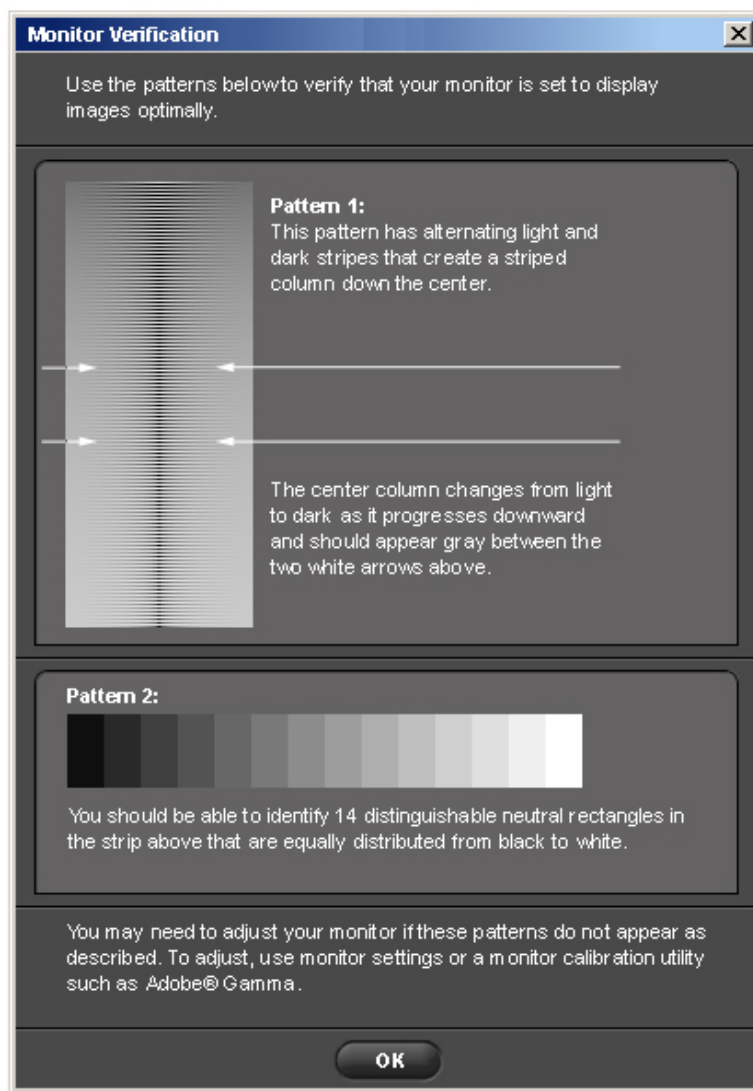
## 2.3 Settaggio del monitor

### Verifica della luminosità, del gamma e dei colori del monitor

Sarete avvantaggiati se lavorerete le immagini con un monitor che offre colori reali. Col passare del tempo le caratteristiche del monitor cambiano, perciò è necessario regolare i colori periodicamente. Consultare il manuale d'istruzioni del monitor ed eseguire la regolazione dei colori secondo la procedura raccomandata dal costruttore..

Potete verificare il segnale d'uscita del monitor attraverso SIGMA Photo Pro scegliendo la voce *Tools>Verifying Monitor* nella finestra principale.

I grafici del box servono per controllare solamente gamma e luminosità. Usare i controlli indicati nel manuale d'uso del monitor per eseguire le varie regolazioni.



### Uso di un profilo monitor già impostato

SIGMA Photo Pro accetta i profili monitor. Per maggiori informazioni sui profili medesimi consultare il libretto d'istruzioni del monitor oppure del sistema operativo.

### Scegliere la risoluzione più adatta alle dimensioni dello schermo

SIGMA Photo Pro è progettato per lavorare con un monitor che abbia una risoluzione di 800x600, tuttavia l'area nella quale si vedono le immagini e le miniature non è ottimizzata per uno schermo di così piccole dimensioni. Una risoluzione di 1024x768 o anche maggiore offre maggiori opportunità di lavorare con le immagini. Sigma Photo Pro ottimizza automaticamente l'area di visione quando, all'inizio della sessione di lavoro, si lancia il programma. A questo punto è possibile ridimensionare la finestra principale o quella di visualizzazione, o ridimensionare il pannello dei provini all'interno della finestra principale, oppure muovere le finestre in qualsiasi parte dello schermo.

## 3 P R I M A D I I N I Z I A R E

---

**In questo capitolo  
si insegna come...**

- collegare la fotocamera al computer
- lanciare SIGMA Photo Pro

### 3.1 Collegare la fotocamera al computer

Con SIGMA Photo Pro è possibile collegare al computer una sola fotocamera SD9 alla volta. Solamente scollegando eventuali altre fotocamere è possibile ottenere un corretto funzionamento del programma.

#### Collegare i cavetti

Assicurarsi che l'alimentazione della fotocamera sia spenta, prima di collegare il cavetto USB o IEEE 1394 (FireWire™). Collegare la fotocamera al computer. Non collegare mai la fotocamera al computer contemporaneamente mediante entrambe le porte: USB e IEEE 1394 (FireWire™)

#### Accendere la fotocamera

Accendere la fotocamera seguendo le istruzioni del manuale. SIGMA Photo Pro non rileva la presenza della fotocamera se non è stata accesa, dopo averla collegata al computer..

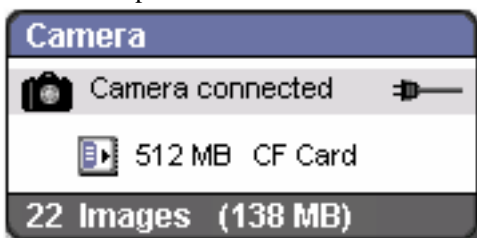
A questo punto siete pronti all'installazione del driver, [install a driver](#) ( p.8) se è la prima volta che collegate la fotocamera SD9 al computer

. Una volta accesa e collegata la fotocamera il programma SIGMA Photo Pro viene automaticamente lanciato. Nello schermo comparirà la Finestra Principale (Main Window) con Pannello delle Miniature (Thumbnail Pane) evidenziati in blu. le immagini contenute nelle CF Card compariranno nello schermo. Il Pannello delle Miniature privo di immagini indica che nessuna fotografia è presente nelle memorie della fotocamera.



#### Passare dalla alimentazione a batteria alla alimentazione a rete(AC)

Quando si collega la fotocamera al computer è consigliabile usare l'alimentazione a rete. In questo modo si risparmiano le batterie e si evitano malfunzionamenti dovuti al calo di tensione delle batterie



Quando si passa all'alimentazione a rete, al posto del simbolo della batteria compare quello della rete.

Quando si usa la corrente delle batterie, il simbolo della batteria lampeggia di rosso periodicamente, per ricordare che si consuma corrente. Ciò non significa che il livello delle batterie sia basso.

#### Collegare la fotocamera mentre il programma è in funzione

Se il programma SIGMA Photo Pro è in funzione e collegate la fotocamera al computer, le immagini contenute nella fotocamera non vengono automaticamente visualizzate nella finestra principale. Se si desidera vedere le immagini è necessario cliccare nel Pannello della Fotocamera (Camera Pane)



## 3.2 Lanciare il programma

### Aprire e chiudere SIGMA Photo Pro

All'avvio del computer SIGMA Photo Pro viene automaticamente lanciato e la Finestra Principale (Main Window) compare nello schermo con il pannello della fotocamera che rimane evidenziato finché non si spegna la fotocamera stessa. Se non compaiono immagini nel Pannello delle Miniature (Thumbnail Pane) significa che la fotocamera non contiene immagini

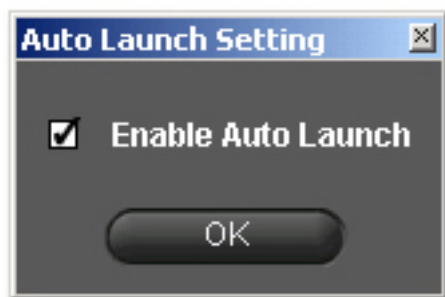


E' possibile lanciare il programma SIGMA Photo Pro, senza che la fotocamera sia collegata, cliccando due volte sulla icona delle applicazioni. Comparirà la Finestra Principale e nel Pannello del Computer (Computer Pane) risulterà selezionata l'ultima cartella che avevate aperto. Tutte le immagini contenute in questa cartella, XF3, JPEG oppure TIFF saranno visualizzate. Nessuna cartella risulterà selezionata se è la prima volta che aprite il programma SIGMA Photo Pro

Per uscire dall'applicazione, cliccare nel riquadro presente nella barra dei titoli della Finestra Principale (Main Window), oppure impostare *File > Exit* nel menu della finestra principale..

### Attivare/disattivare il lancio automatico del programma

L'impostazione di default prevede il lancio automatico di SIGMA Photo Pro quando viene collegata la fotocamera SD9. Se non volete che SIGMA Photo Pro parta ogni volta che collegate la fotocamera al computer e l'accendete, potete disattivare la funzione impostando *Camera > Auto-Launch Setting* dal menu della finestra principale.



## 4 T R A S F E R I R E I M M A G I N I

---

**In questo capitolo  
s'impara a...**

- trasferire le immagini dalla fotocamera al computer
- cancellare le immagini dalla CF card dalla quale le avete trasferite

## 4.1 Trasferire le immagini dalla fotocamera al computer

### Usare il pulsante Copy Camera Images

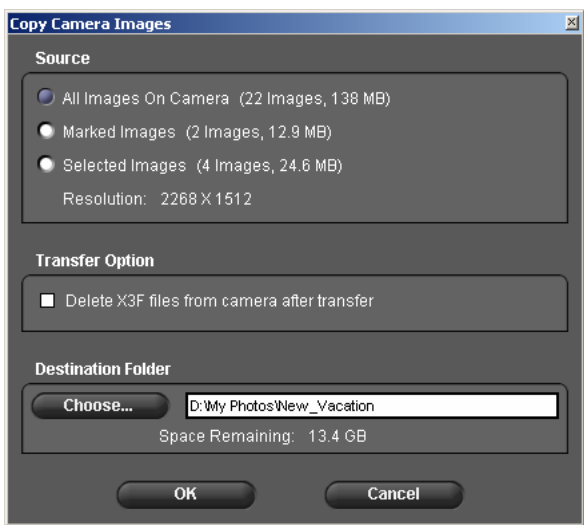


Il trasferimento delle immagini dalla fotocamera in una cartella nella memoria del computer assicura la memorizzazione, per qualsiasi uso successivo, dei file X3F. Durante l'operazione vengono anche contrassegnate le immagini trasferite dalla CF card, per garantire loro una sicura identificazione. Ciò è utile quando si rivedono vecchie immagini contenute nella fotocamera. E' anche possibile cancellare immagini dalla CF card, per fare spazio ad altre immagini.

Per trasferire i file X3F dalla fotocamera al computer:

- 1) Collegare e accendere la fotocamera.
- 2) Selezionare Camera nella finestra principale del pannello di navigazione
- 3) Quando si desidera trasferire solamente determinate immagini, selezionatele o contrassegnatele (Le immagini contrassegnate nella fotocamera rimangono segnate anche per SIGMA Photo Pro)
- 4) Cliccate il pulsante *Copy Camera Images*.

Comparirà la seguente finestra di dialogo:



#### Sorgente

Scegliere le immagini da trasferire cliccando nel cerchio per tutte (all), solamente quelle contrassegnate (marked) oppure scelte (selected)

#### Modalità di trasferimento

Cliccare nel riquadro di controllo per cancellare le immagini dalla CF card, terminato il loro trasferimento dalla fotocamera al computer

#### Destinazione:

Cliccare sul pulsante Chose per scegliere in quale settore del computer archiviare le immagini X3F

Cliccare OK per iniziare il trasferimento, oppure Cancel per tornare alla finestra principale

### Usare il lettore di CF card per trasferire le immagini nel computer

Se il computer ha un drive per il lettore di CF card, SIGMA Pro Photo è in grado di evidenziarlo nel pannello di navigazione (Navigation Pane). E' possibile usare il lettore per trasferire le immagini dalla CF Card al computer, però i file X3F non potranno essere contrassegnati mentre vengono trasferiti.

## 5 LAVORARE LE IMMAGINI

---

### In questo capitolo s'impara a...

- visualizzare, osservare,  
ordinare le immagini
- scegliere e spostare le  
immagini
- rinominare le immagini
- segnare, bloccare,  
ruotare le immagini
- cancellare le immagini

## 5.1 Panoramica sulla Finestra Principale

### Funzioni principali

Dalla Finestra Principale si possono eseguire le seguenti operazioni:

- Trasferire immagini dalla fotocamera al computer
- Visualizzare immagini in forma di miniature
- Lavorare e salvare immagini a gruppi
- Copiare e inserire immagini in nuove cartelle
- Ruotare, segnare o bloccare immagini
- Rinominare o cancellare immagini
- Entrare nella finestra delle informazioni sulle immagini
- Aprire una immagine nella finestra di visualizzazione (Review Window)

Il pannello delle Miniature (Thumbnail Pane) visualizza immagini prendendole direttamente dalla fotocamera quando è impostato Camera Pane (Pannello della Fotocamera), o da qualsiasi cartella selezionata, quando Computer Pane. Computer Pane è attivo quando è evidenziato in blu.

La finestra principale è sempre aperta quando si lavora con SIGMA Photo Pro. Chiudendo questa finestra si esce dal programma e si chiudono anche tutte le altre finestre e "palette", eventualmente aperte

### Link per informazioni più dettagliate

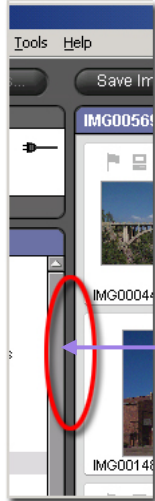
Cliccare sui link indicati sotto per avere informazioni più dettagliate sugli elementi contenuti nella Finestra Principale.



## Cambiare le dimensioni della finestra principale

Usare i pulsanti nella barra del titolo per aumentare, ridurre o ritornare alle dimensioni della Finestra Principale. Potete trascinare la tavoletta nell'angolo in basso a destra per variare a volontà le dimensioni della finestra principale.

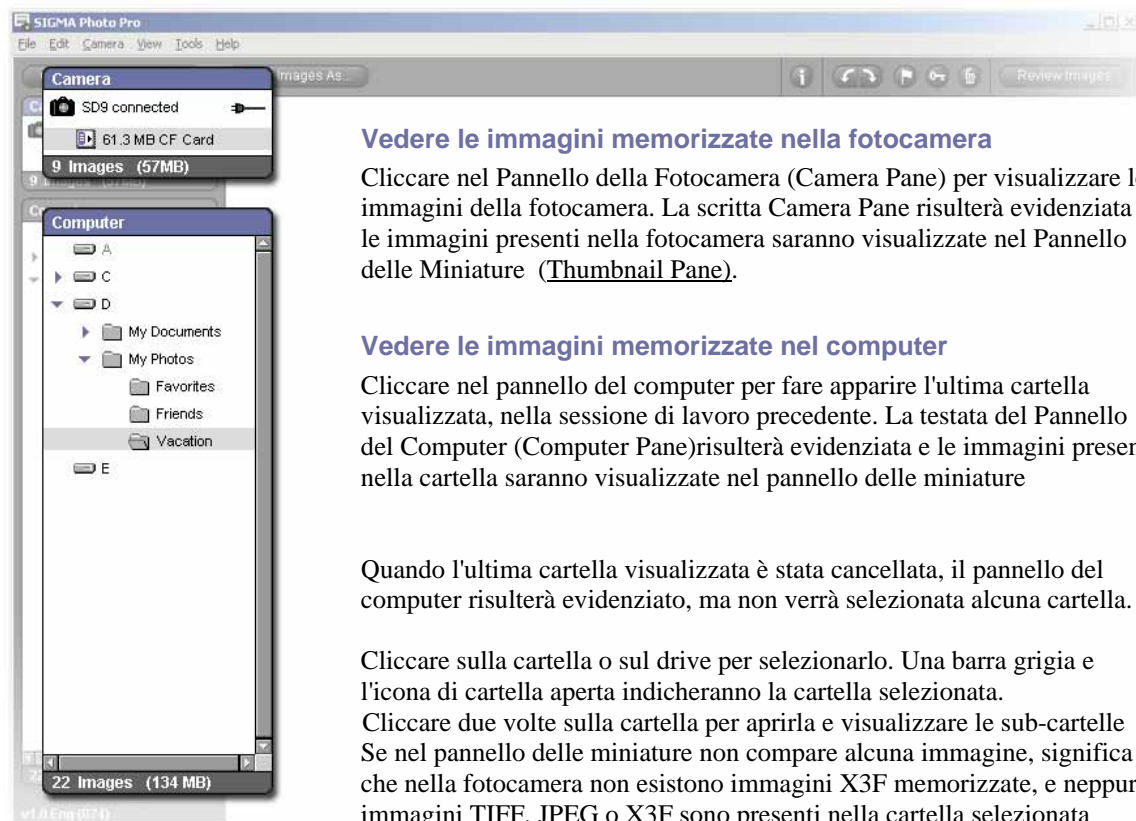
## Cambiare le dimensioni del pannello delle miniature e di quello di navigazione



Per cambiare le dimensioni relative del Pannello di Navigazione (Navigation Pane) e di quello delle Miniature (Thumbnail Pane) cliccare e trascinare la barretta di selezione esistente tra i due pannelli. SIGMA Photo Pro riporterà questa dimensione alla prossima riapertura del programma.

Spostare il margine grigio da destra o sinistra per cambiare le dimensioni dei Pannelli delle Miniature e di Navigazione

## 5.2 Visualizzare le immagini nella finestra principale



### Vedere le immagini memorizzate nella fotocamera

Cliccare nel Pannello della Fotocamera (Camera Pane) per visualizzare le immagini della fotocamera. La scritta Camera Pane risulterà evidenziata e le immagini presenti nella fotocamera saranno visualizzate nel Pannello delle Miniature (Thumbnail Pane).

### Vedere le immagini memorizzate nel computer

Cliccare nel pannello del computer per fare apparire l'ultima cartella visualizzata, nella sessione di lavoro precedente. La testata del Pannello del Computer (Computer Pane) risulterà evidenziata e le immagini presenti nella cartella saranno visualizzate nel pannello delle miniature

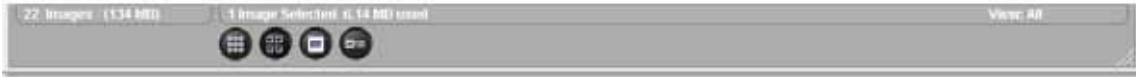
Quando l'ultima cartella visualizzata è stata cancellata, il pannello del computer risulterà evidenziato, ma non verrà selezionata alcuna cartella.

Cliccare sulla cartella o sul drive per selezionarlo. Una barra grigia e l'icona di cartella aperta indicheranno la cartella selezionata.

Cliccare due volte sulla cartella per aprirla e visualizzare le sub-cartelle. Se nel pannello delle miniature non compare alcuna immagine, significa che nella fotocamera non esistono immagini X3F memorizzate, e neppure immagini TIFF, JPEG o X3F sono presenti nella cartella selezionata

## 5.3 Cinque differenti modi di vedere le miniature

## Cambiare stile e dimensioni delle miniature



Cliccare sui pulsanti delle miniature alla base della Finestra Principale (Main Window) per vedere le miniature con o senza testo e a differenti grandezze



### Miniature piccole

Cliccare sul pulsante oppure selezionare View Small Thumbnails dal menu della Finestra Principale



### Miniature medie

Cliccare sul pulsante oppure selezionare View Medium Thumbnails dal menu della Finestra Principale.



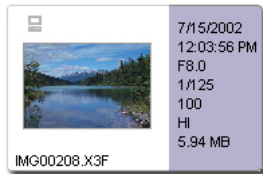
### Miniature grandi

Cliccare sul pulsante oppure selezionare View Large Thumbnails dal menu della Finestra Principale



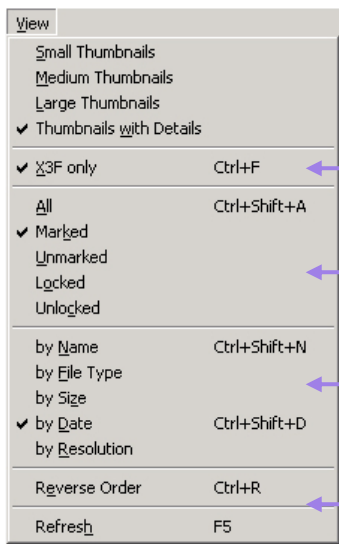
### Miniature piccole con dettagli

Cliccare sul pulsante oppure selezionare View Thumbnails with Details dal menu della Finestra Principale.



## Classificare e ordinare le miniature

Le opzioni per classificare e ordinare le miniature si trovano sotto View, nel menu della finestra principale. Usare queste opzioni o i tasti corrispondenti per visualizzare gli specifici gruppi nel Pannello delle Miniature (Thumbnail Pane).



Visualizzare solo file X3F nel drive o nelle cartelle  
(File TIFF o JPEG non compariranno)  
Scegliere per filtrare l'immagine che avete contrassegnato o bloccato

Ordinare le immagini nel Pannello delle Miniature a seconda della selezione

Inverte l'ordine delle miniature o ripristina la visione del Pannello delle Miniature

## 5.4 Rinominare le immagini

### Rinominare le immagini fuori dal programma SIGMA Photo Pro

Il cambio del formato del file (IMG#####) o di un file X3F nella CF Card, rende il file illeggibile per la fotocamera. Trasferito nella memoria del computer il file può essere rinominato

Con il PC, se si rinominano i file fuori dal programma, le estensioni (X3F) saranno lette da SIGMA Photo Pro come fossero originali in quello stesso ordine. I file TIFF e JPEG non saranno, invece, cambiati..

## 5.5 Scegliere e spostare immagini

### Scegliere una sola immagine

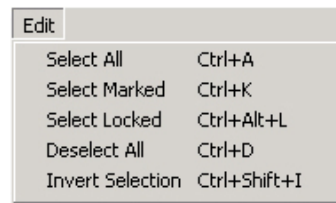
Per scegliere l'immagine cliccare una volta sulla sua miniatura. Cliccando due volte la si fa apparire nella Finestra di Visualizzazione (Review Window) Le immagini scelte sono evidenziate in giallo.

### Scegliere più di una immagine

Usare le seguenti combinazioni quando si desidera selezionare o deselezionare una miniatura:

- *Shift*+ *clic* sulla miniatura per selezionare una immagine contigua
- *Ctrl/Cmd* + *clic* per selezionare una immagine non contigua
- *Ctrl/Cmd* + *A* per scegliere tutte le miniature
- Cliccare in uno spazio vuoto oppure *Ctrl/Cmd* + *D* per deselezionare tutte le miniature
- *Ctrl/Cmd* + *Shift* + *I* per invertire il senso della selezione delle miniature

Questo menu, presente nella Finestra Principale, e i comandi di tastiera consentono entrambi di selezionare, deselezionare le miniature :





## 5.6 Contrassegnare, Bloccare, Ruotare immagini nelle Finestre Principali e di Visualizzazione



### Ruotare immagini



Usare i pulsanti di rotazione (Rotate) per riflettere orizzontalmente o verticalmente le miniature. Se si ruotano le immagini nella memoria delle fotocamera, esse manterranno tale aspetto anche se trasferite nella memoria del computer

- Cliccare sul pulsante di rotazione sinistro per riflettere l'immagine orizzontalmente a sinistra
- Cliccare sul pulsante di rotazione destro, per riflettere l'immagine orizzontalmente a sinistra
- Saranno riflesse, a destra o a sinistra, solamente le immagini X3F.

### Contrassegnare e togliere il contrassegno alle immagini



Contrassegnate le immagini che desiderate spostare, copiare, o lavorare. Le immagini segnate nella memoria della fotocamera rimarranno tali anche dopo il trasferimento al computer

- Scegliere una o più immagini e cliccare sul pulsante di contrassegno (Mark)
- Scegliere una o più immagini già contrassegnate e cliccare sul pulsante di contrassegno (Mark) per togliere il contrassegno
- Se in un gruppo ci sono immagini contrassegnate e immagini non contrassegnate, tutte le immagini risulteranno contrassegnate
- Se tutte le immagini del gruppo sono contrassegnate, cliccando sul pulsante Mark, tutte le immagini torneranno senza contrassegno
- Solamente le immagini X3F possono essere contrassegnate.

### Bloccare e sbloccare le immagini



Bloccare le immagini per evitare la loro cancellazione accidentale. Le immagini bloccate nella fotocamera continueranno ad esserlo anche dopo il trasferimento nel computer.

- Scegliere una o più immagini e cliccare sul pulsante Lock (Blocca), per bloccarle
- Scegliere una o più immagini bloccate e cliccare su Lock per sbloccarle
- Se in un gruppo si trovano immagini bloccate e no, tutte vengono considerate bloccate
- Se tutte le immagini selezionate risultano bloccate, cliccando sul pulsante Lock tutte le immagini verranno sbloccate
- Possono essere bloccate tutte le immagini JPEG, TIFF e X3F.

## 5.7 Cancellare le immagini dalle finestre Principale e di Visualizzazione

### Cancellare immagini



- Scegliere le immagini e cliccare sul pulsante Delete o battere il tasto delete sulla tastiera
- La finestra di dialogo vi guiderà nelle operazioni di cancellazione
- Le immagini bloccate debbono essere sbloccate prima di venire cancellate
- Si possono cancellare immagini JPEG, TIFF e X3F
- Immagini involontariamente cancellate possono essere recuperate dal cestino

### **In questo capitolo si spiega...**

- come aprire la finestra di visualizzazione
- come vedere immagini differenti nella finestra di visualizzazione
- come osservare i particolari mediante la funzione "lente d'ingrandimento"
- come controllare luci e ombre mediante le maschere di contrasto
- come usare i vari modi di correzione dell'immagine
- come utilizzare più finestre di visualizzazione

## 6.1 Finestra di visualizzazione

### Aprire la Finestra di Visualizzazione



Potete far comparire la finestra di visualizzazione nello schermo del computer cliccando due volte la miniatura oppure cliccando sul pulsante Review Images, dopo avere scelto l'immagine nella Finestra Principale

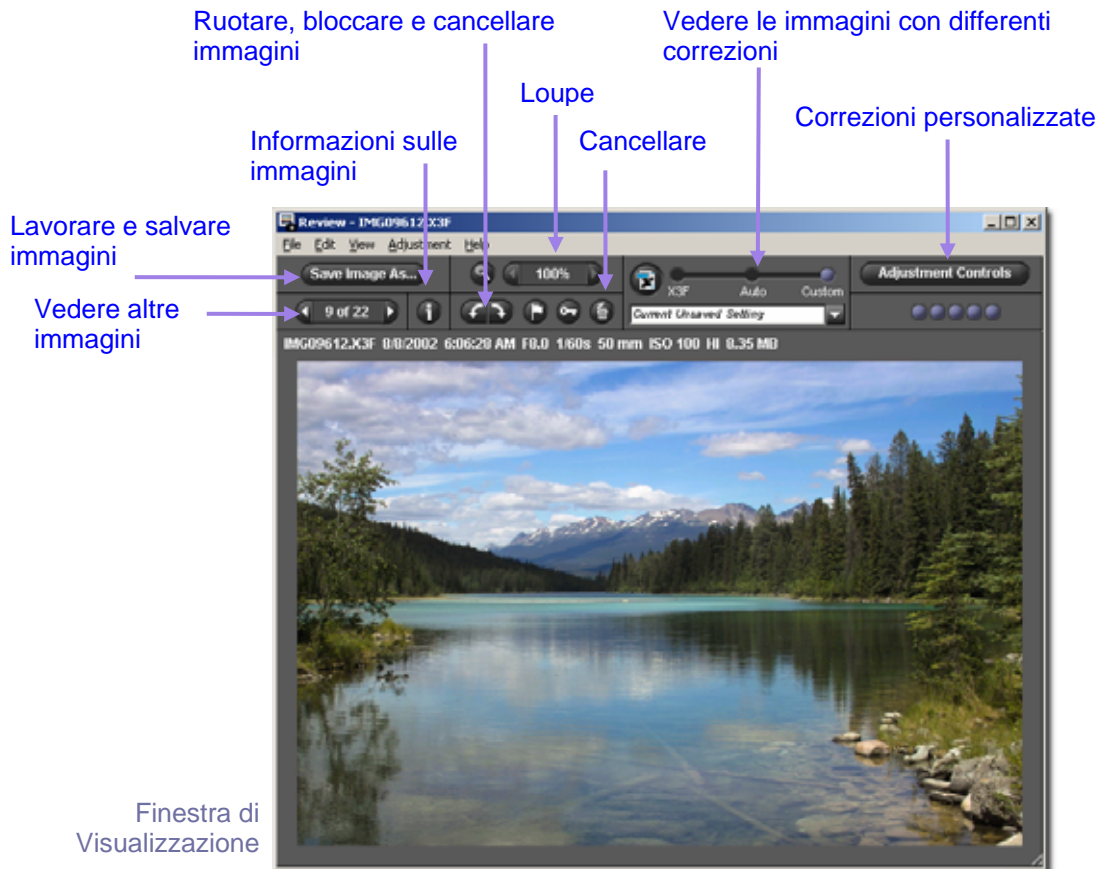
### Funzioni principali

usare la Finestra di Visualizzazione (Review Window) per....:

- Vedere immagini singole a grande dimensione e alta risoluzione
- Lavorare e salvare immagini singole
- Rivedere le immagini lavorate prima di salvarle
- Entrare nella funzione di elaborazione delle immagini per apportare le correzioni desiderate
- Contrassegnare, bloccare, ruotare o cancellare immagini
- Navigare tra le immagini della fotocamera o tra quelle della cartella desiderata
- Entrare nella finestra delle informazioni relative alle immagini

### Link per informazioni più approfondite

Cliccare su di uno dei link seguenti per attivare le funzioni dalla Finestra di Visualizzazione



## 6.2 Navigare in una cartella grazie alla Finestra di Visualizzazione

### Scegliere quale immagine vedere nella Finestra di Visualizzazione

Quando si apre la finestra di visualizzazione nello schermo compare la prima miniatura selezionata. Un doppio clic su ciascuna miniatura oppure la selezione di una miniatura e conseguente clic sul pulsante di Visione Immagini (Review Images), sostituirà, nello schermo, l'immagine corrente.

### Usare il pulsante di navigazione (Navigation Button) per scegliere le immagini



Cliccare sul pulsante di navigazione (Navigation) della Finestra di Visualizzazione (oppure sui tasti con le frecce della tastiera del vostro computer) per passare da una miniatura all'altra, tra quelle visualizzate nella finestra principale. E' anche possibile passare da un'immagine all'altra mediante le voci View>Next image oppure Previous Image, del menu della Finestra di Visualizzazione.

Quando il pulsante Previous diventa grigio siete alla prima immagine della cartella. Quando diventa grigio il pulsante successivo (Next) siete sull'ultima immagine contenuta nella cartella.

Quando passate da una cartella all'altra della Finestra Principale, entrambi i pulsanti di navigazione (Navigation) risultano disabilitati finché non sceglierete un'immagine da una nuova cartella..

### Scegliere una specifica immagine dal Menu Principale

Se desiderate vedere nella Finestra Principale, una volta che abbiate anche aperto la Finestra di Visualizzazione (Review Window) una immagine particolare cliccate due volte sulla relativa miniatura che compare nella Finestra Principale. L'immagine presente nella Finestra Principale sarà rimpiazzata da quella nuova



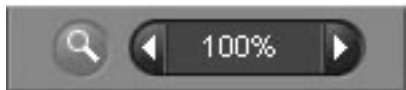
## 6.3 Usare la Lente d'Ingrandimento (Loupe)

### Attivare e disattivare la lente



Cliccare sul pulsante della lente d'ingrandimento (Magnification Loupe) per sostituire la freccia con la lente. Mettete la lente sull'immagine per ingrandire il particolare. Per disattivare la lente e tornare alla freccia, cliccare ancora sul pulsante

### Cambiare il fattore d'ingrandimento



La lente ingrandisce una porzione dell'immagine visualizzata nella finestra fino all' 800%. Per cambiare l'ingrandimento cliccare sulla freccia, sinistra oppure destra, vicine al pulsante della lente d'ingrandimento (Magnification Loupe). La percentuale d'ingrandimento in uso è indicata nello spazio tra le due frecce.

### Ripristinare la Lente d'Ingrandimento



Se il puntatore è visibile, attivate la Lente d'Ingrandimento cliccando sul pulsante Magnification Loupe nella Finestra di Visualizzazione



Per ripristinare la Lente d'Ingrandimento, se è presente l'indicatore della selezione dei grigi (Color Adjustment Eyedropper), cliccare sul pulsante ( [Adjustment Controls Palette](#) ). L'indicatore tornerà all'aspetto che aveva prima: freccia oppure lente.

### Come leggere i valori RGB nella modalità lente d'ingrandimento

I tre numeri che si vedono nell'angolo in basso a destra dell'ingrandimento corrispondono ai valori di Rosso Verde e Blu (Red, Green, Blu) in un punto di dimensioni 5x5 pixel posto al centro della lente d'ingrandimento

## 6.4 Vedere le immagini con la maschera di contrasto (Highlight and Shadow Warnings)

### Usare la maschera per analizzare le luci e le ombre

Il rosso indica le aree che superano i valori impostati nel Pannello di Controllo (Adjustment Controls Palette) dell'istogramma; il blu indica le aree scure al di sotto dei valori impostati nell'Adjustment Controls Palette (Pannello di Controllo). Per maggiori informazioni sulla maschera di contrasto vedere Section 8.4.



## 6.5 Uso dei settaggi (Adjustment Mode Setting)

Usare il cursore Adjustment Mode per controllare se le immagini X3F sono state lavorate. Se è stata in precedenza visualizzata una immagine X3F nella Finestra di Visualizzazione, nello schermo comparirà tale immagine



La spia nell'angolo in alto a destra della Finestra di Visualizzazione risulterà in movimento mentre l'immagine viene lavorata. Quando il movimento cessa lo schermo si aggiorna sulla risoluzione più alta consentita dalla regolazione in corso.

Per impostare una modalità differente, spostare il pallino blu su di un'altra modalità, oppure cliccare direttamente sopra



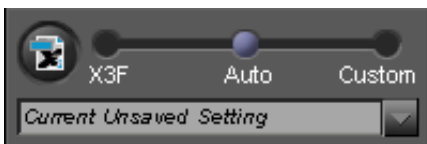
### Modalità di default: visualizzare le immagini senza alcuna correzione

Con la modalità X3F l'immagine è visualizzata così come è stata ripresa dalla fotocamera SIGMA, senza alcuna correzione di esposizione, luminosità, contrasto o colore.

Potete sempre cambiare i settaggi XF3 se desiderate cambiarli

con quelli nuovi da voi scelti, semplicemente premendo il pulsante XF3

### Modalità automatica (Auto Mode): visualizzare le immagini corrette automaticamente



Con la modalità automatica, ciascuna immagine visualizzata nella finestra di visualizzazione risulta automaticamente corretta

La modalità automatica rimane impostata finché non se ne sceglie un'altra, oppure si variano i vari parametri mediante il Controllo delle Correzioni [Adjustment Controls](#).

Per sapere quale regolazione automatica è stata impostata, aprire Adjustment Control. Auto Mode imposta automaticamente le correzioni per ciascuna immagine. Se desiderate intervenire manualmente sui settaggi automatici, regolateli a partire da Adjustment Control Palette. In tal modo la modalità automatica Auto Mode viene sostituita dalla modalità Custom (Personalizzazione)

### Modalità Custom (Personalizzazione): visualizzare le immagini corrette secondo specifiche esigenze



Con la modalità Custom ciascuna immagine è visualizzata, nella Finestra di Visualizzazione secondo le correzioni disponibili nel menu di regolazione personalizzata (custom setting), o tra le correzioni non utilizzate

La modalità Custom rimane impostata finché non se ne sceglie un'altra, oppure si variano i vari parametri manualmente mediante il Controllo delle Correzioni [Adjustment Controls](#).

Dopo aver scelto un'altra modalità, i parametri dell'ultima regolazione personalizzata rimangono nel sotto menu. Si torna a questi parametri semplicemente ripristinando la modalità Custom..

#### Regolazioni non salvate

Finché la scritta " Current Unsaved Setting" compare nel menu, le regolazioni impostate sono quelle che compaiono in [Adjustment Controls](#).

La scritta " Current Unsaved Setting" compare nel menu ogni volta che si effettua una correzione mediante [Adjustment Controls](#). Quando si muovono i controlli o i cursori, automaticamente si cambia la modalità Custom e la scritta "Current Unsaved Setting" comparirà nel sotto menu

**Save Setting**

Potete salvare i settaggi cliccando il pulsante Save Setting nella sezione Adjustment Mode della Palette dei Settaggi. I settaggi salvati verranno applicati a tutti i successivi file X3F



Potete anche salvare il settaggio originale di un file X3F sostituendolo con un settaggio impostato da voi. Per farlo cliccate il pulsante X3F della sezione Adjustment Mode nella palette Adjustment Control della finestra di visualizzazione. E' anche possibile salvare un nuovo settaggio X3F quando salvate una immagine attraverso mediante l'opzione Save dopo che avete creato un file TIFF oppure JPEG. Le opzioni rimangono memorizzate anche per eventuali, successivi, salvataggi



Quando il pulsante X3F è disabilitato, tutti i valori dei settaggi sono memorizzati nel file, e i settaggi del file X3F sono quelli che avete attribuito all'immagine

## 6.6 Finestre di visualizzazione multipla

### Aprire le finestre di visualizzazione multipla

Tenere aperta più di una Finestra di Visualizzazione consente di confrontare le immagini o impostare i relativi settaggi fianco a fianco. Per aprire una finestra di visualizzazione supplementare impostare, dal menu principale o dal menu della Finestra di Visualizzazione: File>Open New Review Window.

Una volta aperta la finestra di visualizzazione multipla, un doppio clic su una qualsiasi miniatura presente nella Finestra Principale aprirà l'immagine nella Finestra di Visualizzazione.

Nota : ciascuna finestra di visualizzazione occupa nel computer un certo spazio di memoria, perciò più sono le finestre aperte, più lento sarà il computer. Per ottimizzare le prestazioni del programma conviene chiudere le finestre di visualizzazione quando non si usano.

### Usare le finestre di visualizzazione multipla per confrontare tra loro le immagini

Osservare immagini simili una a fianco dell'altra permette di confrontarne i dettagli, la composizione, l'espressione dei visi o la messa a fuoco, prima di decidere quale immagine lavorare e salvare

### Usare le finestre di visualizzazione multipla per confrontare le modalità di correzione

Ogni Review Window ha una propria Modalità di Regolazione **Adjustment Mode** ogni immagine visualizzata nella stessa Finestra di Visualizzazione sarà lavorata secondo i parametri di quella specifica modalità. Vedere la stessa immagine duplicata una a fianco dell'altra permette di confrontare i settaggi, prima di decidere quale sia il migliore per l'immagine che si desidera lavorare.

## 7 LAVORARE E SALVARE

---

### In questo capitolo potete imparare ...

- come lavorare e salvare le immagini
- come eseguire le correzioni
- come scegliere la risoluzione, il tipo di file, e lo spazio colore della immagine che state lavorando



## 7.1 Finestra di lavoro principale

### Lavorare più immagini contemporaneamente



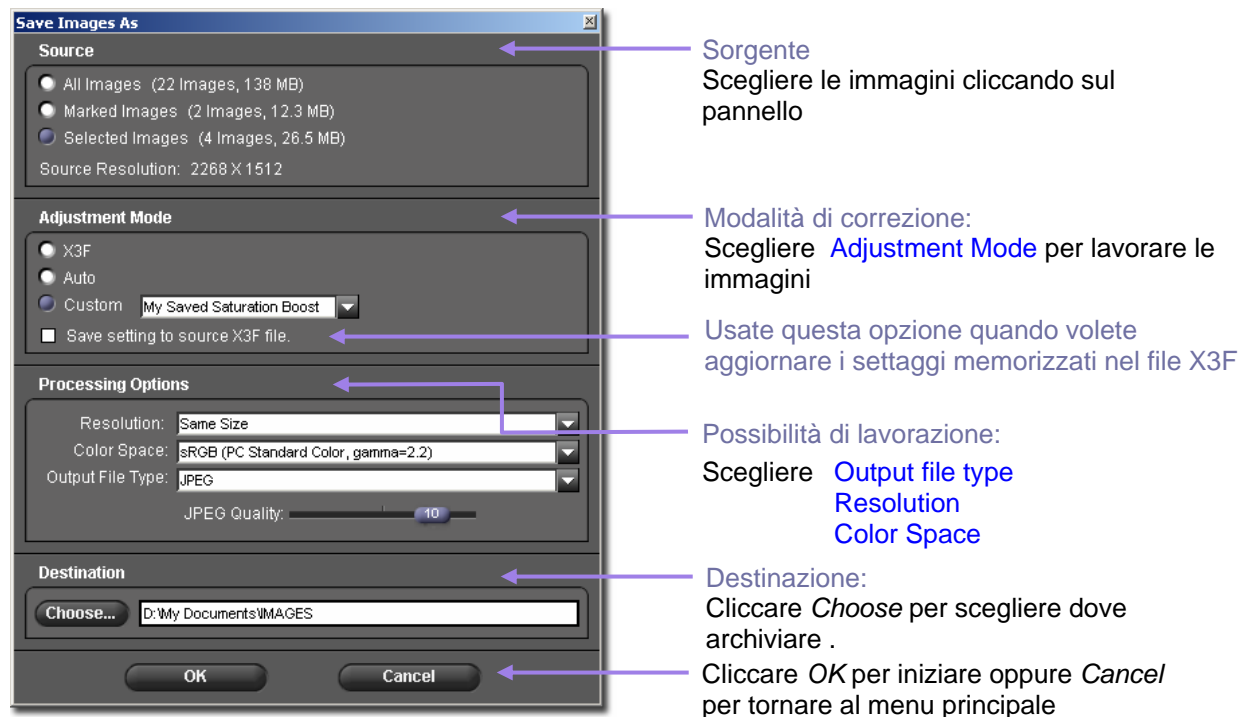
**Save Images As...**

Lavorare gruppi d'immagini in una sola volta è un buon modo per accelerare il lavoro con file X3F che non richiedano correzioni particolari. Non è possibile lavorare ciascun file, ma tutti i file saranno lavorati applicando loro i medesimi parametri di correzione. Tuttavia impostando il settaggio automatico, SIGMA Photo Pro ottimizzerà ciascuna immagine.

Per lavorare un gruppo d'immagini :

- 1) Scegliere la cartella che contiene le immagini X3F che si desiderano lavorare
- 2) E' possibile lavorare sia tutte le immagini della cartella, sia quelle scelte, sia quelle contrassegnate
- 3) Eventualmente scegliere o contrassegnare le miniature desiderate
- 4) Cliccare su Save Images As Button

Comparirà la seguente finestra di dialogo:



### Lavorare le immagini direttamente dalla fotocamera al computer

Lavorare direttamente le immagini dalla fotocamera al computer è la strada più diretta per avere immagini in formato **TIFF** oppure **JPEG**, saltando il trasferimento dei file X3F nel computer. Cancellare le immagini X3F dalla CF card senza trasferirle al computer impedisce di rilavorarle in futuro, cambiando i settaggi, la risoluzione o il formato del file. Tuttavia lavorare le immagini direttamente dalla fotocamera è un buon metodo, se non si pensa di dovere, in futuro, modificare le immagini, oppure si ha un computer con poca memoria.

## 7.2 Lavorare dalla Finestra di visualizzazione

### Lavorare immagini singole

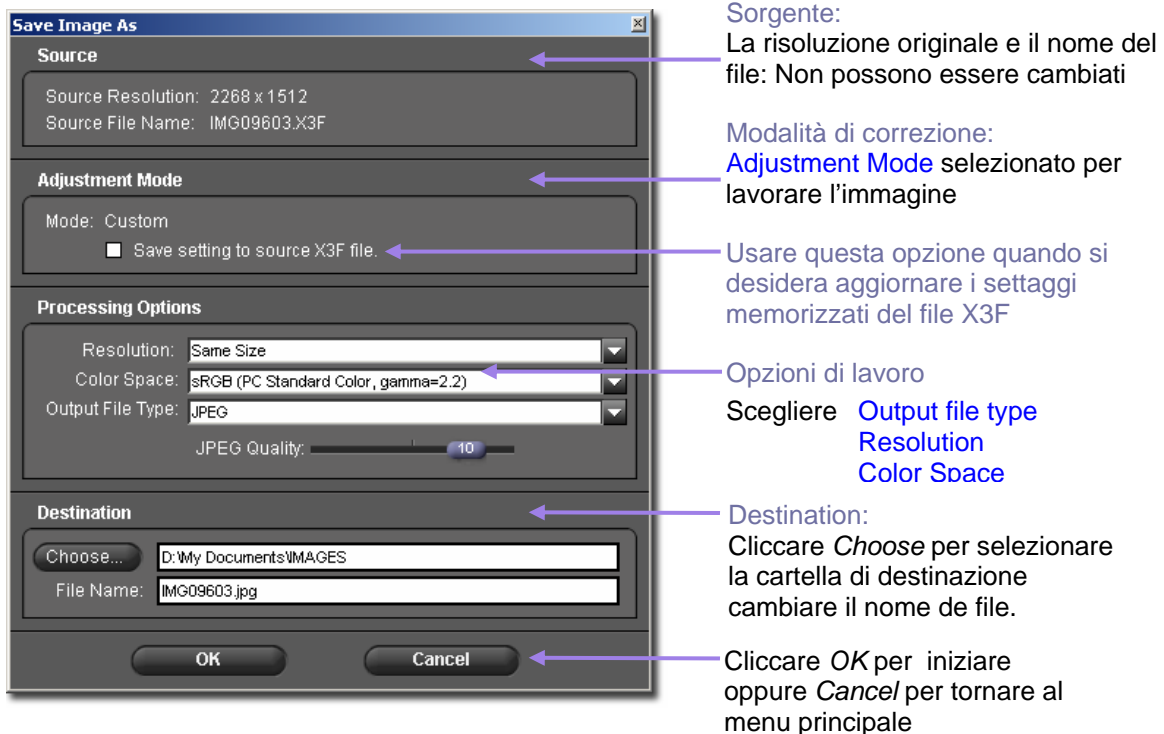
Lavorare una immagine singola partendo dalla Finestra di Visualizzazione è la stessa cosa che lavorare partendo dalla Finestra Principale, con in aggiunta i seguenti vantaggi

- La maggior parte delle lavorazioni sono attive mentre visualizzate una immagine, così che è possibile salvarla in memoria più velocemente
- E' possibile rinominare il file così come sono stati salvati
- E' possibile correggere i settaggi offerti dalla Tabella delle Correzioni (Adjustment Control Palette)
- Potete osservare in modo più particolareggiato l'immagine prima di scegliere le correzioni da fare.



Una volta scelta l'immagine da lavorare, premere il pulsante Save Image As...

Comparirà la seguente finestra :



### Settaggio corrente non salvato

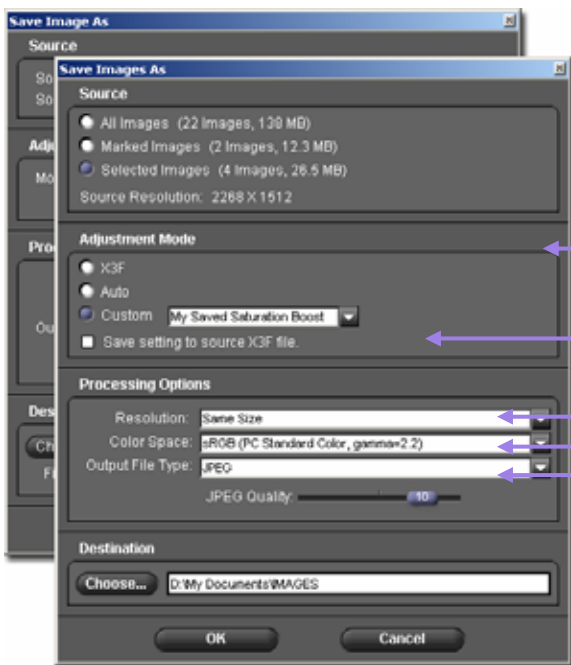
Oltre ai settaggi Auto, Default e Salvati, è possibile impostare il settaggio corrente non salvato. La procedura è molto pratica se non si desidera salvare il settaggio corrente.

### Scegliere la destinazione

Se avete lavorato con immagini dentro una cartella nella quale avete trasferito immagini X3F, tali immagini rimarranno nella cartella sorgente come in un archivio, oppure saranno disponibili per essere trasformate, in futuro, in file di diverso formato. Non è necessario che la cartella sorgente e quella destinazione abbiano il medesimo nome.

### 7.3 Opzioni di lavoro

Per applicare alle immagini i settaggi salvati usare il sottomenu e il suo pulsante rotondo. Impostando nella Finestra Principale "Save Image As " la finestra di dialogo sarà indipendente dai settaggi impostati nella finestra di dialogo Save Image As della Finestra di Visualizzazione relativa.



#### Adjustment Settings

- Default
- Auto
- Altri settaggi predefiniti

Usa l'opzione per aggiornare i settaggi memorizzati nel file X3F

#### Risoluzione

- Uguale all'originale
- Metà
- Grandezza doppia

#### Spazio colore

- PC Standard Color
- Mac Standard Color
- Altri profili colore ICC personalizzati

#### Compressione file

- 8-bit TIFF
- 16-bit TIFF
- JPEG

#### Tipi di file

SIGMA Photo Pro accetta file di formato 8-bit TIFF, 16-bit TIFF e JPEG. Per maggiori informazioni sull'uso dei vari formati, vedere [Sezione 10.1](#).

#### Risoluzione

Il settaggio di default per quanto riguarda la risoluzione dell'immagine è il medesimo fornito al momento dello scatto dalla fotocamera (Alto, Medio, Basso). E' possibile impostare una risoluzione maggiore di una volta e mezza o anche due (aumenta il numero di pixel dell'immagine di una volta e mezza o due).. Per Maggiori informazioni vedi il [Sezione 10.2](#).

#### Impostare le regolazioni

Sono disponibili tre tipi di regolazione: Default fornita dalla fotocamera; Auto con regolazione impostate automaticamente da SIGMA Photo Pro; Custom, regolazioni impostate manualmente dal fotografo. Per maggiori informazioni sul funzionamento dei vari settaggi, vedi [Sezione 6.5](#) Sono disponibili tre tipi di regolazione: Default fornita dalla fotocamera; Auto con regolazione impostate automaticamente da SIGMA Photo Pro; Custom, regolazioni impostate manualmente dal fotografo. Per maggiori informazioni sul funzionamento dei vari settaggi, vedi [Sezione 8.6](#).

#### Spazio Colore

Impostare il corretto Spazio Colore richiesto a seconda di quanto richiesto da altri programmi, stampati e periferiche per ottenere colori reali. Se non esistono particolari richieste è consigliabile scegliere lo spazio colore standard di PC o Mac. per particolari esigenze di controllo colore, potete scegliere lo spazio colore desiderato nel sotto menu. Per aggiungere nuovi profili colore ICC al sotto menu consultate il manuale del vostro sistema operativo, per vedere dove sono memorizzati i profili

### **In questo capitolo si spiega come...**

- usare la tabella Adjustment Controls
- come procedere a correzioni tonali
- come procedere alla correzione dei colori
- come usare l'istogramma
- come impostare la maschera di contrasto
- come salvare le correzioni apportate
- come cancellare le correzioni salvate

## 8.1 Usare la tabella Adjustment Controls per correggere manualmente le immagini

La tabella Adjustment Controls permette di correggere manualmente i settaggi applicati alle immagini della Finestra di Visualizzazione. Quando si usano i cursori e le regolazioni della tabella. La finestra di Visualizzazione in uso entra automaticamente nella modalità **Custom Mode** (Personalizzazione, pag. 25). Il sottomenu mostra la scritta "Current Unsaved Setting" la quale indica che le correzioni sono manuali. Finché non verrà scelta o salvata un'altra modalità operativa, le correzioni apportate nella tabella saranno applicate a ciascuna immagine della finestra di visualizzazione. Quando più Finestre di Visualizzazione sono aperte, il settaggio indicato si riferisce a quella che sta, nello schermo, davanti alle altre.

### Aprire e chiudere la tabella Adjustment Control



Per aprire la tabella delle regolazioni (Adjustment Controls), cliccare sul pulsante Adjustment Controls, nella Finestra di Visualizzazione



Modalità di correzione pag.38

Serve per impostare la modalità di correzione e salvare tale specifica modalità

Controllo dei toni pag.33

Serve per controllare tonalità e saturazione dei colori

Controllo dei colori pag.34

Serve a rendere neutri e correggere i colori dell'immagine

Istogramma pag. 36

Per valutare i valori di luminosità e assicurare la gamma di tonalità desiderata

### Ingrandire, rimpicciolire e chiudere la tabella



Per ingrandire o rimpicciolire la tabella Adjustment Controls, cliccare nel pulsante grigio nell'angolo in alto a destra di una qualsiasi delle sezioni in cui è divisa la tabella: Adjustment Controls, Color Adjustment, Histogram, Adjustment Mode



Cliccare il quadratino sbarrato nell'angolo in alto a destra della barra di Adjustment Controls per chiudere la tabella stessa. La chiusura delle finestre di visualizzazione comporta anche la chiusura della tabella.

## 8.2 Correzione dei toni

Usare i cursori per correggere esposizione, contrasto, ombre, luci e saturazione. Per visualizzare i cursori visualizzare la tabella [Adjustment Controls Palette](#) nello schermo e ingrandire la sezione dal nome Tonal Adjustments ( Controlli Tonal)

Nella modalità Auto Mode, tutti i cursori, con la sola eccezione di Sharpness ( Incisione) sono attivi. Nel caso del cursore X3F Fill Light, si possono introdurre variazioni anche di piccola intensità..Come l'incisione ( Sharpness) il valore della correzione X3F Fill Light, di schiarimento delle ombre, da impostare, dipende dalle preferenze di ciascun fotografo



### Esposizione

Il cursore per la compensazione dell'esposizione modifica la luminosità generale dell'immagine, come se la luminosità della scena ripresa fosse diversa. Usarlo per correggere leggere sovra/sottoesposizioni. Ogni incremento di 1/10 operato mediante il cursore corrisponde a 1/10 di aumento o di diminuzione di f/stop. L'ampiezza della correzione è di due stop in ogni direzione.

### Contrasto

Il cursore del contrasto modifica la profondità dei neri e la luminosità dei bianchi mediante una sola regolazione. Aumenta il contrasto del bianco nei bianchi e quello dei neri nel nero. Diminuendo il contrasto si ingrigiscono sia i bianchi che i neri. L'ampiezza della correzione va da -2.0 a 2.0

### Ombre

Il cursore delle ombre modifica la profondità delle ombre. Un valore alto alleggerisce le ombre, un numero più basso le appesantisce. L'ampiezza della correzione va da -2.0 a 2.0

### Alte luci

Il cursore delle alte luci modifica la brillantezza delle alte luci. Più il numero è alto, più le luci risultano brillanti, più il numero è basso, più le luci sono attenuate. L'ampiezza della correzione va da -2.0 a 2.0

### Saturazione

Il cursore della saturazione modifica l'intensità dei colori presenti nell'immagine. Aumentare la saturazione significa avere colori più brillanti e profondi, diminuirla significa avere tinte pastello. L'ampiezza della correzione va da -2.0 a 2.0. Il valore minimo di saturazione di - 2.0 corrisponde a una immagine in Bianco e Nero.

### Nitidezza

Il cursore della nitidezza aumenta la nitidezza di ogni dettaglio dell'immagine. Più alto è il valore, maggiore sarà la nitidezza. Il valore di nitidezza va da -2 a +2

### X3, luce di riempimento

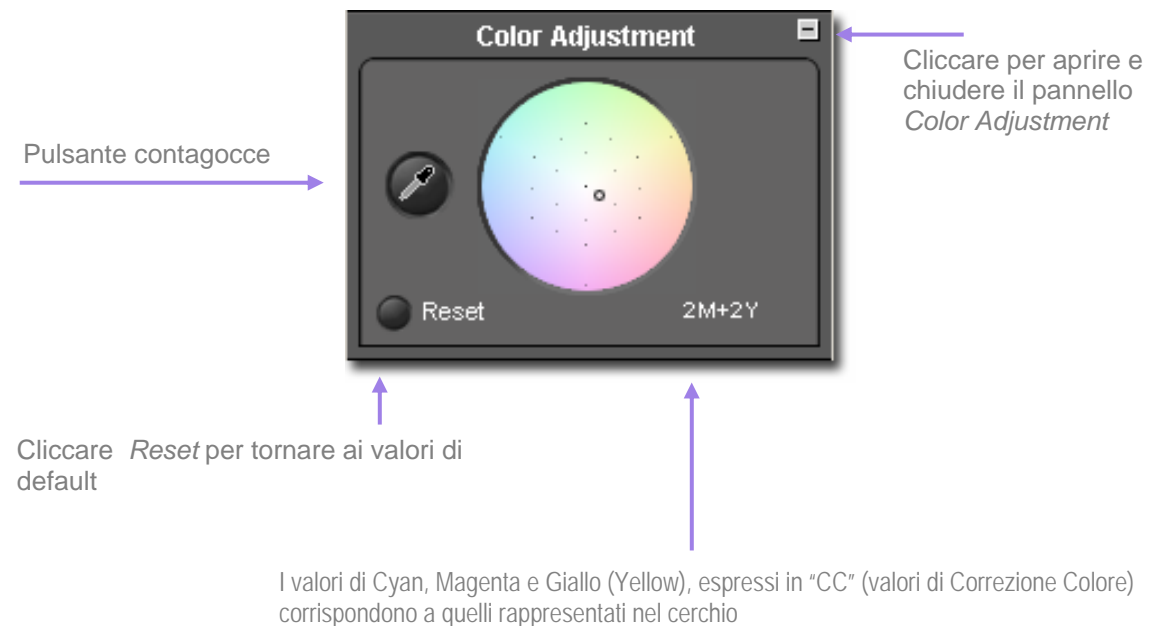
Il cursore Fill Light schiarisce le ombre senza sovraesporre le zone chiare della fotografia. I valori entro cui opera il X3 Fill Lighter, vanno da -2.0 a 2.0

### 8.3 Correggere i colori

Il Color Adjustment (Correzione Colore) si usa quando si vogliono cambiare tutti i colori dell'immagine. Ad esempio: se l'immagine ha una dominante giallastra, dovuta all' illuminazione, aggiungendo cyan e magenta la si può correggere.

I colori si possono correggere manualmente mediante il Color Wheel (Ruota dei Colori), oppure si può usare il Color Adjustment Eyedropper per correggere automaticamente una dominante di colore, in un'area dell'immagine in cui la sintesi RGB dei colori non sia neutra.

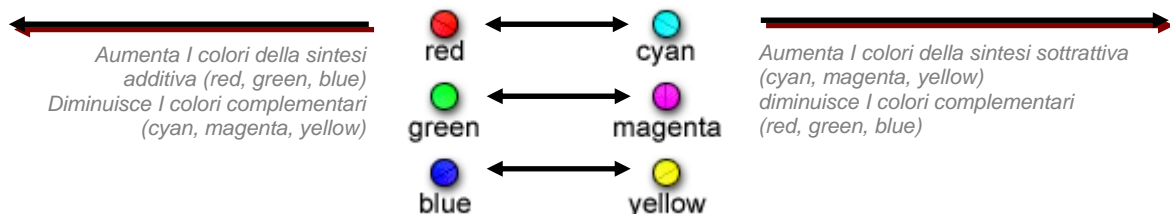
Per visualizzare il Cerchio Correzione Colore, visualizzare la tabella [Adjustment Controls](#) Palette e ingrandire la sezione titolata Color Adjustment



#### Usare il Cerchio dei Colori (Color Wheel)

Cliccare e spostare il cerchio di puntamento in una qualsiasi parte del Cerchio. Man mano che ci si allontana dal centro del Cerchio, la tonalità del colore si farà più tenue. E' possibile spostarsi anche fuori dal cerchio, attenuando ancora i colori, anche se il cerchio di puntamento non è più visualizzato.

Cliccare il pulsante Reset per tornare alla regolazione colore di default.



## Correggere manualmente le dominanti mediante il Cerchio dei Colori

Per eliminare manualmente una dominante colorata, ad esempio una dominante gialla causata dalla illuminazione di un interno, usare la **loupe** (lente d'ingrandimento) della Finestra di Visualizzazione (Review Window) per prendere a esempio una tonalità neutra. Con i valori RGB individuati dalla loupe, spostare il cerchio di puntamento nel Cerchio dei Colori fino a individuare i colori della sintesi CMY corrispondenti a quelli RGB. Una volta riconosciuto come neutro un colore, questo serve anche a bilanciare tutti gli altri

I valori del cerchio di puntamento sono rappresentati dalla sintesi Cyan, Magenta e Giallo (Yellow) indicata sotto il Cerchio dei Colori in "CC" (valori filtro di correzione colore). la tabella sotto indica le corrispondenze tra rosso, verde e blu (Red, Green, Blue) e Cyan, Magenta e Giallo (Yellow)

Se pensate che l'immagine abbia una dominante, ma non trovate un il colore esatto di paragone, spostare il cerchio di puntamento nella direzione opposta a quella della dominante indesiderata da eliminare. Ad esempio, se l'immagine sembra troppo rossa, spostare il cerchio di puntamento verso il cyan, nella direzione opposta al rosso, rispetto al Cerchio Correzione Colori.

## Usare il Color Adjustment Eyedropper per correggere i colori



Usare il contagocce (Color Adjustment Eyedropper) di SIGMA Photo Pro per avere immagini con toni di grigio senza dominanti. Scegliete una parte dell'immagine visualizzata nella Finestra di Visualizzazione che includa un colore conosciuto. Cliccare sul pulsante contagocce. Il cursore si trasforma in contagocce.



Prima

Dopo la correzione

Mettere il contagocce sopra il colore che si vuole rendere senza dominanti e cliccare. Il programma tiene conto dell'esempio ed esegue una correzione in modo da avere una tonalità di colore neutra. Potete anche cliccare e spostare l'icona fin sulle tonalità di colore che sembrano migliori e il programma, finché tenute premuto il pulsante del mouse, continuerà a correggere la tonalità..

Una volta che avete cliccato sul colore che vi sembra corretto, cliccare l'eyedropper per tornare al puntatore originario. Notate, nell'esempio come l'area presa a paragone sia di un rosso debole. Una volta bilanciato, il valore di rosso è aumentato da 93 a 101 e il grigio risulta neutro, come nella immagine originaria

In questo esempio il quadrati grigio ha una dominante rossa che viene bilanciata e i valori di grigio tornano normali appears neutral as in the original scene.

Se visualizzate l'immagine nella Finestra di Visualizzazione usando la lente d'ingrandimento, curate che i valori RGB nell'area senza dominanti siano uguali l'uno all'altro o, per lo meno, molto vicini, dopo il bilanciamento di grigi

Se desiderate rifare il bilanciamento dei grigi usando un altro punto colore, cliccare sul pulsante eyedropper e rifare la procedura indicata in precedenza.

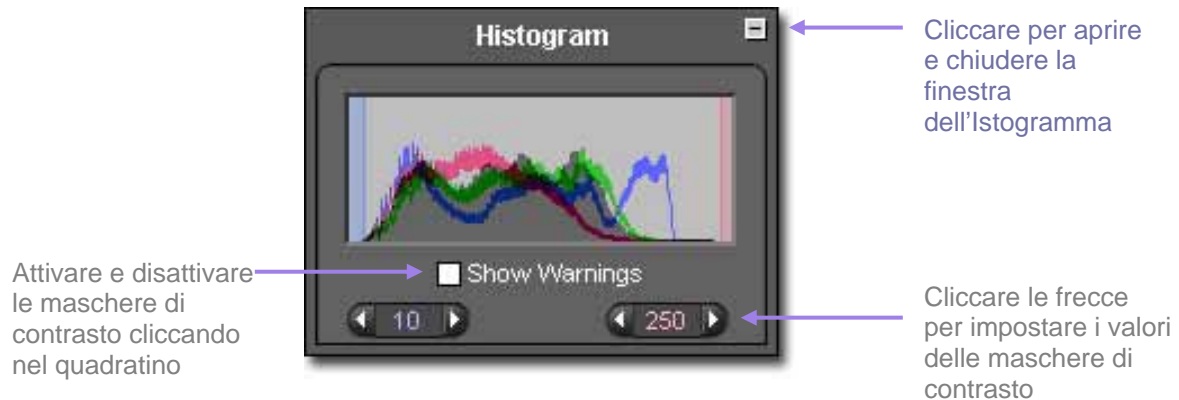
Se non siete soddisfatti dei risultati ottenuti con il bilanciamento del grigio, cliccare sul pulsante Reset che trovate nella tabella in basso per tornare ai valori di default (senza correzione dei colori). E' anche possibile usare l'eyedropper come regolazione di base, da affinare muovendo il cerchio di puntamento nel Cerchio dei Colori.



## 8.4 Usare l'istogramma e la maschera di contrasto

### Leggere l'Istogramma

Per visualizzare l'istogramma attivare la tabella [Adjustment Controls Palette](#) e aprire la finestra denominata Histogram



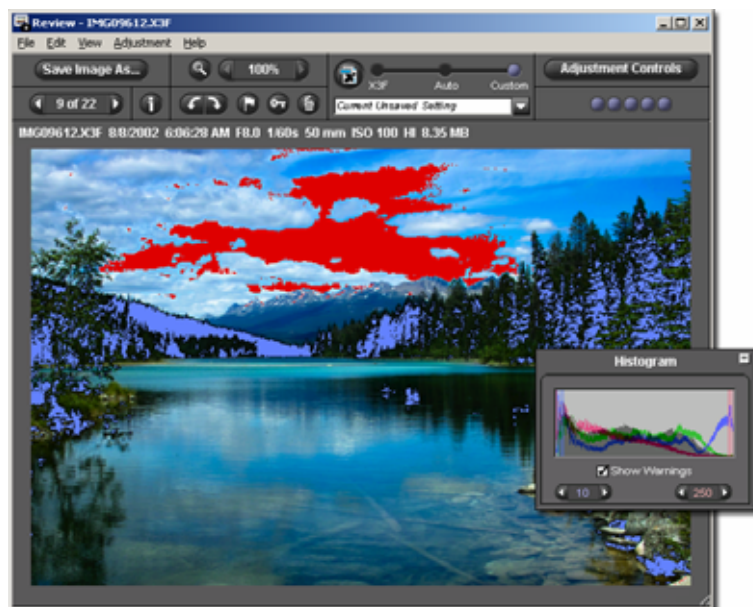
L'Istogramma visualizza i valori di luminosità dell'immagine. Abbiamo tre linee colorate di base, che indicano i valori di luminosità dei tre canali della sintesi RGB (Rosso, Verde e Blu). Sono gli stessi valori RGB che si possono leggere nell'angolo in basso a destra della Lente d'Ingrandimento della Finestra di Visualizzazione.

Le ombre corrispondono alla parte sinistra del tracciato, le tonalità medie dal centro e le alte luci dalla parte destra. I valori possibili vanno da 0 (ombre chiuse) a 255 (alte luci)

### Attivare/disattivare e impostare i valori per la maschera di contrasto

Per attivare/disattivare la maschera di contrasto cliccare il quadratino presente nella parte inferiore della finestra dell'istogramma. Nella maschera di contrasto è possibile impostare i valori desiderati, in modo da vedere se quelli dell'istogramma, relativi a ciascun canale, se ne discostano e di quanto.. Esempio: vi siete accorti che la vostra stampante o il vostro laboratorio non sono in grado di fornire dettagli nelle ombre i cui valori siano inferiori a 8, e che "bruciano" le alte luci superiori a valori di 240. Sapendolo potete impostare tali valori nella maschera di contrasto, in modo da accorgervi quando le luci e le ombre dell'immagine superano tali valori. Per impostarli cliccare sulle frecce che stanno sotto l'istogramma, finché non venga raggiunto il valore desiderato.

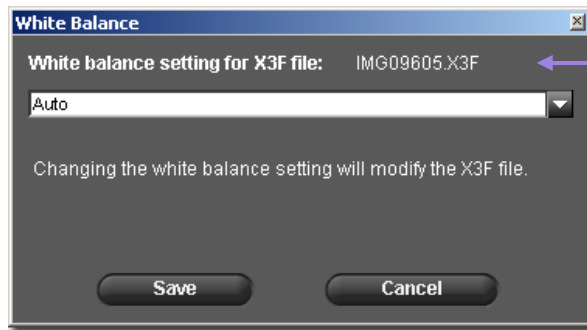
Una volta impostati i valori, è possibile regolare manualmente i cursori della tabella Adjustment Controls, fino a riportare i valori dell'immagine a quelli impostati nella maschera di contrasto. Sotto trovate un esempio di una finestra di visualizzazione con la maschera di contrasto attivata. Questo uso della maschera di contrasto permette di ottimizzare la qualità tonale della stampa definitiva.



## 8.5 Cambiare il Bilanciamento del Bianco

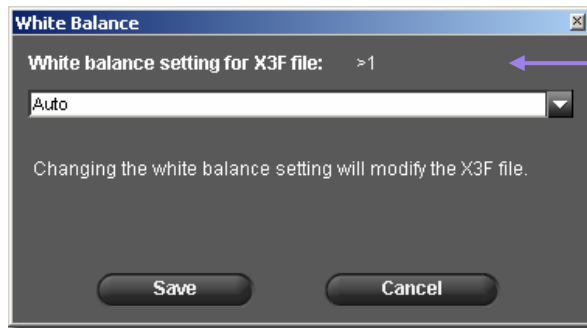
### Cambiare il bilanciamento del bianco di un file X3F

Durante la lavorazione dell'immagine possiamo variare il Bilanciamento del Bianco. Se si desidera cambiare il tipo di luce, in un'immagine particolare, è possibile cambiare il tipo di luce per livellare per ogni foto scattata dalle fotocamere SIGMA. Per cambiare il Bilanciamento del Bianco, per prima cosa è necessario visualizzare un'immagine nella finestra di visualizzazione Review Window. Poi impostare Edit>White Balance dal menu della finestra di visualizzazione. Apparirà la seguente finestra di dialogo.



Il nome del file è indicato quando si cambia il bilanciamento del bianco in una immagine

Per variare il bilanciamento del bianco in un gruppo di immagini bisogna prima sceglierle dalla finestra delle miniature, poi impostare nella finestra principale *Edit > White Balance* (Nota: se non appare la finestra di dialogo significa che avete selezionato solo l'ultima immagine.)



">1" (Più di uno), questo segno avverte che il bilanciamento del bianco è stato effettuato in più di una immagine

Per impostare un diverso bilanciamento del bianco, scegliere dal sotto menu. Per maggiori informazioni sul bilanciamento del bianco consultare il manuale delle fotocamere SIGMA

Una volta impostato un nuovo valore di Bilanciamento del Bianco, il file X3F originale sarà modificato con i nuovi valori. Tuttavia nelle immagini visualizzate nel Menu Principale e nella Finestra di Visualizzazione non si produrrà alcun cambiamento.

Ogni volta che s'impostano nuovi valori di Bilanciamento del Bianco, questi verranno impostati nel file X3F. Per vedere i nuovi risultati bisogna attendere che la lavorazione dell'immagine sia terminata

I nuovi valori di Bilanciamento del Bianco saranno applicati durante il processo di lavorazione dell'immagine, e saranno visualizzati nella Finestra di Visualizzazione alla fine.

Se l'opzione risultata disabilitata, quando si accede attraverso il Edit Menu, provare a vedere dove l'immagine X3F risulta memorizzata. Dal momento che il Bilanciamento del Bianco modifica il file X3F originale, l'opzione risulterà disabilitata quando l'immagine è memorizzata solamente su una memoria esterna, ad esempio un CD.

## 8.6 Salvare e impostare i settaggi personalizzati (Custom)

### Impostare i settaggi dalla finestra Adjustment Controls

Per vedere Adjustment Mode bisogna aprire nello schermo la finestra [Adjustment Controls Palette](#) e aprire la tabella chiamata Adjustment Mode.

Le regolazioni della tabella Adjustment Mode, aperta dalla finestra Adjustment Control portano le medesime informazioni di Adjustment Mode che si trovano nella Finestra di Visualizzazione in funzione. [vedi pag 25](#) per altre informazioni

Cliccare per aprire e chiudere il pannello Adjustment Control

Cliccare il pulsante Save per salvare il settaggio in uso in Adjustment Control Palette. Cliccare il pulsante Delete per togliere i settaggi indesiderati.



### Salvare i settaggi

Per salvare i settaggi in corso nella tabella Adjustment Control Palette cliccare il pulsante *Save Setting* situato alla base della tabella Adjustment Mode Panel. Comparirà la finestra di dialogo *Save Setting*.

Per salvare un nuovo settaggio, battere il nome nel campo delle denominazioni. Per aggiornare un settaggio, salvato in precedenza, cliccare sul nome del settaggio che desiderate aggiornare. Infine cliccare *Save*

### Cancellare i settaggi

Per cancellare i settaggi salvati, cliccare sul pulsante *Delete Setting* situato nella parte bassa della tabella Adjustment Mode Panel. Comparirà la finestra di dialogo *Delete Setting*.

Cliccare sul nome del settaggio che si desidera cancellare e, infine, cliccare *Delete*

### Sostituire i settaggi X3F memorizzati

Per sostituire i settaggi originali X3F (quelli di default della vostra fotocamera SIGMA) con i settaggi correnti cliccare il pulsante X3F. Una finestra di dialogo confermerà che desiderate cambiare i settaggi inclusi nel file X3F.

In qualsiasi momento potete rimpiazzare i settaggi X3F orreznti con altri, a vostra scelta, cliccando il pulsante X3F. Questa possibilità consente di salvare settaggi molto particolari, su misura per ciascuna immagine

Per tornare ai settaggi originali X3F, impostare Custom Mode (Modalità Personalizzata) e scegliere *Zero Adjust* dalla finestra di dialogo. Una volta selezionato, cliccare ancora sul pulsante F per sostituir i settaggi correnti con quelli originari X3F, registrati dalla vostra fotocamera SIGMA

Per applicare i vostri settaggi X3F, quando lavorate una sola immagine, impostate la modalità X3F nella finestra di visualizzazione, nella Adjustment Control Palette oppure dalla finestra di dialogo Save della finestra di visualizzazione

Per applicare i vostri settaggi X3F a gruppi d'immagini, selezionare X3F Mode dalla finestra di dialogo Save della finestra principale

## 9 AVERE INFORMAZIONI SULL'IMMAGINE

---

**In questo capitolo si spiega come...**

- trovare le informazioni sull'immagine nella finestra principale e in quella di visualizzazione
- aprire la finestra d'informazioni sull'immagine (Image Info) per avere ulteriori informazioni

## 9.1 Informazioni sull'Immagine

### Informazioni sull'Immagine nella Finestra Principale e di Visualizzazione



Se un' immagine singola è selezionata nella Finestra di Visualizzazione, le informazioni su di essa compaiono nella finestra delle miniature in un apposito campo. Quando più immagini vengono selezionate, il campo delle informazioni, nella finestra principale, rimane vuoto.

Le informazioni comprendono :

- Nome del file
- Data e ora della ripresa
- Parametri d'esposizione
- ISO, risoluzione
- Grandezza del file (MB)

Il medesimo campo d'informazioni sull'immagine appare nella Finestra di Visualizzazione .

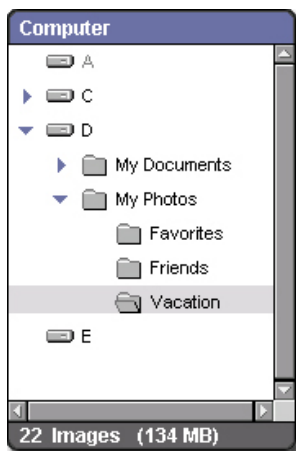
Oltre alle informazioni date dal testo, le singole immagini portano indicate, nel loro campo delle informazioni se sono contrassegnate, se sono bloccate e se sono state trasferite. Se l'immagine selezionata è un TIFF o un JPEG lavorato con un programma diverso da SIGMA Photo Pro, le informazioni riguarderanno solamente il tipo di file e se è bloccata oppure no.

### Informazioni sull'immagine nella tabella delle miniature (Thumbnail Pane)



Le informazioni circa le immagini scelte compaiono nel campo riservato all'informazione esistente sotto la Tabella delle Miniature nella Finestra Principale. Nel campo troviamo indicate quante immagini sono state scelte e quanti MB totali occupano

### Informazioni sull'immagine nel Pannello della Fotocamera e in quella del Computer (Camera and Computer Panel)



Informazioni di questo tipo si trovano nel campo informativo, esistente sotto il Pannello Camera e il Pannello Computer. Vi si trova il numero delle immagini presenti nelle varie cartelle e il numero totale di MB occupati.

## 9.2 Entrare nella Finestra delle informazioni sull'immagine



### Pulsante per le informazioni sulle immagini

E' possibile avere maggiori informazioni su ciascuna immagine o gruppi di immagini cliccando il pulsante Image Info nella Finestra Principale oppure in quella di Visualizzazione



### Finestra per le Informazioni sull'Immagine

La Finestra delle Informazioni informa sulle immagini scelte dalla Finestra Principale o da quella di Visualizzazione. Una delle Finestre d'Informazione sull'Immagine che trovate sotto, comparirà nello schermo, a seconda del numero delle immagini che avete scelto

Per avere informazioni su più immagini, cliccare nella Finestra di Visualizzazione che contiene tale immagine, oppure nella relativa miniatura presente nella Finestra delle Miniature. La Finestra delle Informazioni sull'Immagine sarà aggiornata con le informazioni riguardanti la nuova immagine

La finestra che riporta le informazioni sulle immagine rimane aperta nello schermo del computer nelle finestre Principale e di Visualizzazione finché non è chiusa, o finché non si esce dal programma. Per chiudere la Finestra di Visualizzazione, senza uscire da SIGMA Photo Pro, cliccare sul pulsante Close nella barra del titolo oppure sul pulsante Close, alla base della finestra.

Copy to Clipboard

Per inserire un testo nella finestra delle informazioni sull'immagine, cliccare sul pulsante *Copy to Clipboard*. Poi battere il testo usando un qualsiasi programma di scrittura. Potete così usare la funzione "stampa", dello stesso programma, per riportare il testo che avete scritto. Se decidete di salvare tali file di testo nelle cartelle di SIGMA Photo Pro per potervi accedere più tardi, ricordate che non possono essere visualizzati mediante SIGMA Photo Pro, ma solamente dal programma usato per scriverli.

**In questo capitolo  
trovate...**

- Altre informazioni sul programma
- Altre informazioni sulla fotocamera

## 10.1 File accettati

### Formato TIFF

TIFF (Tagged Image File Format) sono immagini di alta qualità riconosciute da un gran numero di programmi. Si tratta di uno standard utilizzato da tutte le industrie che crea immagini senza compressione. Senza compressione i file d'immagini sono pesanti, tuttavia TIFF è la scelta migliore per avere immagini a colori di alta qualità.

### Differenze tra TIFF a 8-bit e 16-bit

Il numero di bit per pixel rappresenta la qualità dell'immagine. Una immagine che abbia un gran numero di colori può essere resa meglio se il numero di bit, cioè la profondità colore, aumenta. Una maggiore profondità colore si riflette sulla grandezza del file, ad esempio un file TIFF a 16-bit occupa uno spazio di memoria che è due volte quello di un file a 8-bit. Prima di scegliere un TIFF a 16-bit assicuratevi che sia supportato sia dalla vostra apparecchiatura, sia dal programma che state usando. Se non prevedete di procedere a grandi correzioni colore con programmi come Photoshop, vi sarà sufficiente una profondità colore di 8-bit

### JPEG

I file d'immagini JPEG sono compresse per poter essere velocemente inviate via mail, o messe sul web, oppure per una efficiente memorizzazione su hard disk. La ridotta dimensione dei file è raggiunta grazie alla compressione dei dati colore. E' possibile controllare l'entità della compressione mediante un cursore di controllo di SIGMA Photo Pro, che appare quando si salva l'immagine. Più l'immagine è compressa, più la qualità scade.

La compressione JPEG è utile, quando si producono immagini da immettere nel web, perché il loro file è di ridotte dimensioni. Senza riduzione di risoluzione, le immagini sono salvate in un formato che viene velocemente visualizzato nello schermo. Tuttavia, se si vogliono ottenere stampe di qualità, il formato JPEG non è il più adatto.

Se aprite e lavorate più volte una immagine JPEG vi accorgete che gli effetti della compressione sono cumulativi. Infatti se operate cambiamenti dell'immagine, la salvate e la chiudete ripetute volte, ogni volta la compressione farà perdere delle informazioni all'immagine

### Quale formato usare

JPEG è la migliore soluzione per avere file da spedire velocemente. Con un po' di pratica di file X3F potete creare file da visualizzare nello schermo e spedire via mail. I file TIFF sono più adatti alla stampa di qualità.

## 10.2 Scegliere la risoluzione

### Scegliere la risoluzione migliore

La risoluzione indica da quanti pixel per pollice è costituita l'immagine. Ciò ha dirette conseguenze sulla stampa e sulla visione. Le stampanti richiedono molti pixel per pollice, in genere 300 o più. E' indispensabile scegliere una grande risoluzione quando si riprendono e lavorano immagini destinate alla stampa. Il monitor richiede un numero inferiore di pixel, in genere tra i 72 e i 96, quindi scegliere una risoluzione di questo tipo quando l'immagine dev'essere solamente mandata via web, oppure osservata nel monitor

Se l'immagine deve essere usata in entrambi i formati, conviene scattare e lavorare il file alla massima risoluzione, e solo in un secondo tempo, usare un programma di compressione per inviarlo attraverso il web e usare il file originale per la stampa. Infatti i programmi di compressione sono in grado di fornire file più "leggeri", mentre i programmi di "compressione" non forniscono file di buona qualità. Per questo raccomandiamo di lavorare sempre file X3F alla massima risoluzione.



## 10.3 Caratteristiche della fotocamera

### Impostare il giorno e l'ora

E' possibile impostare data e ora nella fotocamera mediante i medesimi parametri del vostro computer. Prima di tutto assicurarsi che data e ora del computer siano corretti. Consultate il libretto d'istruzioni del computer. Per impostare data e ora nella fotocamera, collegarla al computer e controllate che la fotocamera sia accesa. Scegliere, quindi, dal menu principale:

*Camera > Set Camera Date and Time*

Comparirà la seguente finestra di dialogo. Cliccare su OK per impostare giorno e ora. Cliccare su cancel per cancellare l'operazione senza cambiare giorno e ora.

### Precauzioni da usare con le batterie

Le batterie si esauriscono improvvisamente, perciò è consigliabile alimentare a rete la fotocamera quando è collegata al computer, per non correre il rischio di perdere delle immagini. Ricordate che quando la fotocamera collegata al computer viene alimentata a batteria, il simbolo della batteria lampeggerà periodicamente. Ciò avverte che si sta usando la batteria, non che questa sta per scaricarsi.

L'esaurimento della batteria che alimenta i circuiti digitali può avvenire gradualmente oppure all'improvviso. Perciò controllate periodicamente la seguente finestra di dialogo di SIGMA Photo Pro per conoscere lo stato di carica della batteria.

## Indice

### A

Adjustment Controls Palette ( Tabella delle modalità di lavorazione) .....	32
Adjustment Modes ( Modalità di lavorazione) .....	25
Default .....	25
Auto .....	25
Custom ( Personalizzazione).....	25
Auto-Launch ( Avvio automatico) .....	12
Auto Mode ( Modalità di funzionamento automatico) .....	25

### C

Camera ( Fotocamera).....	11, 44
Battery warning ( Spie della batteria) .....	44
Connecting ( Collegamenti) .....	11
Setting date and time ( Impostare data e ora).....	44
Color ( Colori) .....	34-35
Adding and removing ( Aggiungere e togliere) .....	34-35
Adjusting ( Correggere) .....	34-35
Contrast ( Contrasto) .....	33
Copying Images ( Copiare immagini) .....	14
Color Space ( Spazio colore).....	30
Color Wheel ( Cerchio dei colori) .....	34
Custom Mode ( Personalizzazione).....	25

### D

Default Mode ( Modalità di default).....	25
Deleting Images ( Cancellare le immagini).....	20

### E

Exposure Compensation ( Sovra/sotto esposizione intenzionale) .....	33
---------------------------------------------------------------------	----

### F

File Types ( Tipi di file) .....	30, 43
----------------------------------	--------

### G

Gray Balance ( Bilanciamento del bianco).....	34-35
-----------------------------------------------	-------

### H

Highlight control ( Controllo delle alte luci) .....	33
Histogram ( Istogramma) .....	36

### I

Image Information Window ( Finestra informativa sulle immagini).....	41
Images ( Immagini) .....	14, 19, 20, 28-30, 31-36, 41
Adjusting ( Correggere) .....	31-36
Copying ( Copiare).....	14
Deleting ( Cancellare) .....	20
Information ( Informazioni) .....	41
Locking ( Bloccare) .....	20
Marking ( Contrassegnare).....	20
Processing ( Lavorare) .....	29-30
Renaming ( Rinominare).....	19
Resolution ( Risoluzione).....	30
Rotating ( Ruotare).....	20
Saving ( Salvare).....	28-29
Selecting ( Scegliere) .....	19
Installing SIGMA Photo Pro (Installare SIGMA Photo Pro) .....	7

**J**

JPEG image ( Immagini JPEG)..... 43

**L**

Locking Images ( Bloccare le immagini) ..... 20

**M**

Magnification Loupe ( Lente d’ingrandimento) ..... 23-24

Main Window ( Finestra principale)..... 3

Marking Images ( Contrassegnare le immagini)..... 20

Monitor ( Monitor) ..... 7, 9

    Resolution (Risoluzione)..... 7, 9

    Verification ( Controllo) ..... 9

**N**

Navigation Pane ( Pannello di navigazione) ..... 17

**P**

Processing and Saving Images ( Lavorare e salvare immagini) ..... 27-30

    Processing Groups of Images ( Lavorare gruppi d’immagini)..... 28

    Processing Individual Images ( Lavorare immagini singole)..... 29

**R**

RGB Values ( Valori RGB)..... 34

Renaming Images ( Rinominare le immagini)..... 19

Resolution ( Risoluzione) ..... 30

Review Window ( Finestra di visualizzazione) ..... 4

Rotating Images ( Ruotare le immagini) ..... 20

**S**

Saturation control ( Controllare la saturazione)..... 33

Saved Settings ( Salvare i settagli) ..... 38

Saving Images ( Salvare le immagini)..... 28-29

    For Print ( Per la stampa) ..... 43

    For Web ( Per il web)..... 43

    Saving Groups of Images ( Salvare gruppi d’immagini)..... 28

    Saving Individual Images ( Salvare immagini singole) ..... 29

Selecting Images ( Scegliere le immagini) ..... 19

Settings ( Settagli) ..... 25, 38

    Saving ( Salvare)..... 38

    Deleting ( Cancellare) ..... 38

Shadow contro ( Controllo delle ombre) ..... 33

Software ( Programma) ..... 7-8, 12

    Auto-Launch ( Avvio automatico) ..... 12

    Installation ( Installare) ..... 7

    Drivers ( Driver) ..... 8

    Removal ( Togliere il programma) ..... 7

    System requirements ( Caratteristiche di sistema) ..... 7

**T**

Thumbnail ( Provini) ..... 18

    Filtering ( Filtri) ..... 18

    Size ( Grandezza) ..... 18

    Sorting ( Scegliere) ..... 18

    Viewing with Details ( In dettaglio)..... 18

Thumbnail Pane ( Finestra dei provini)..... 16

TIFF image ..... ( Immagini TIFF)43

## T *continued*

Tonal Adjustments ( Regolazione delle tonalità) .....	33
Contrast ( Contrasto).....	33
Exposure compensation ( Sovra/sotto esposizione intenzionale).....	33
Highlights ( Alte luci) .....	33
Saturation ( Saturazione).....	33
Shadows ( Ombre) .....	33

## W

Warning Mask ( Maschera di contrasto) .....	36
White Balance ( Bilanciamento del bianco) .....	37

## X

X3F image ( Immagini X3F).....	12, 14, 17, 19
--------------------------------	----------------