



Contenu



Logiciel SysBoard32 V2.0 pour Windows

Logiciel FREEWARE, programmé par Frédérick Quointeau, tous droits réservés.

En quoi SysBoard peut-il être utile ?

Comment rester en contact avec SysBoard ?

Historique de SysBoard

Que vois-je ?

Comment personnaliser SysBoard ?

[Introduction](#)

[Site officiel de distribution](#)

[Historique](#)

[Ecran principal](#)

[Configuration](#)



Introduction



SysBoard est un programme incontournable pour tous les utilisateurs de Windows.

- Il permet de connaître instantanément l'état du système.
- Il vous prévient lorsque celui-ci peut devenir instable, lorsqu'il est trop chargé.
- Il peut vous rappeler une date ou une heure importante.
- Il est capable de lancer des tâches à des heures et à des jours précis.

SysBoard est peu gourmand en mémoire et en temps processeur, vous pouvez donc l'utiliser sur des petites configurations. Il nécessite au minimum un 486 avec 16 Mo de mémoire, un écran, un clavier et Windows 95.

Vous ne supportez plus les logiciels bridés? SysBoard est **FREEWARE**. Vous pouvez l'utiliser autant de temps que vous le voulez, sans restrictions. Sa distribution est la bienvenue, dans la mesure où celle-ci n'est pas commerciale.

Voir aussi [Note technique](#) (*je vous recommande vivement de lire cette section !*)



Note technique



Ces quelques remarques non triées peuvent aider l'utilisateur averti qui souhaite en savoir plus.

Mémoire totale

Afin de calculer le pourcentage de mémoire disponible, SysBoard fait le calcul du nombre de pages physiques disponibles additionné au nombre de pages virtuelles, le tout multiplié par la taille des pages. Ce total ne correspond donc pas au total réel de la mémoire si vous avez lancé des applications **avant** Windows, mais à la totalité de la mémoire que Windows est capable d'utiliser.

Mémoire physique

Sous Windows 95 (et à fortiori la version 98), la mémoire physique apparaît souvent comme toujours pleine. C'est parce que Windows attribue en général toute la mémoire libre au cache disque. Lorsqu'on lance une application, Windows libère cette mémoire réservée.

Vous pouvez configurer une limite à l'utilisation de la mémoire cache en rajoutant l'entrée **MaxFileCache** dans la section **[vcache]** du fichier **system.ini**.

Lancement de tâches

Le lancement des tâches utilise une fonction de la librairie **ShellApi**, qui semble être celle de plus haut niveau dans les couches applicatives de Windows. Ceci ne devrait donc poser aucun problème de compatibilité avec tous les **kernel** de Windows.

Si une application n'est pas iconifiable (le bouton associé en haut à droite de la fenêtre n'existe pas), SysBoard est à priori incapable de lancer la tâche en icône. Ceci est aussi valable pour le lancement en mode agrandi.

Le lanceur de tâches accepte les liaisons des fichiers. Si votre commande est *TOTO.TXT*, il va automatiquement lancer l'application associée (à savoir le Bloc Notes). C'est aussi valable pour les fichiers *HLP*, et toutes les liaisons que vous avez définies.

Si pour une raison quelconque, la tâche ne peut être lancée, une ligne est écrite dans le fichier « *TACHES.ERR* » du répertoire SysBoard contenant la date, l'heure, le nom de la tâche, et l'erreur rencontrée.

ATTENTION: Si SysBoard n'a pas la main durant la minute correspondant au lancement du programme, celui ci ne pourra pas être lancé, et aucune erreur ne sera écrite. Le problème vient du multitâche **coopératif** de Windows.

Activité du disque

Attention, SysBoard ne détecte pas les accès en lecture sur vos disques, mais détecte simplement que le disque se vide ou se remplit.



Sites de distribution



Vous pouvez trouver gratuitement toutes les nouvelles version de SysBoard sur le nouveau site Internet « <http://sysboard.wsc.fr> »

Vous pouvez également me faire part de vos critiques constructives à l'adresse mél « sysboard@wsc.fr »

P.S. : Si vous avez un généré un fichier « *ERRORS.LOG* » voire un fichier « *RESULT.MEM* » dans le répertoire où est installé SysBoard lors d'un bogue de celui-ci, veuillez me le(s) faire parvenir afin que je puisse localiser plus facilement le problème.



Historique



Version 1.0

- Affichage de la date et de l'heure dans une fenêtre.

Version 2.0

- Optimisation du code et de la mémoire.
- Affichage des ressources GDI, USER et de la mémoire.

Version 2.10

- Affichage de l'espace restant sur les unités de disque (2 disques maximum).

Version 2.11

- Extension à 4 unités de disque visibles.

Version 2.20

- Optimisation de la mémoire.
- Ajout de l'avertissement sur ressources.

Version 2.30

- Correction de quelques bogues sur le fichier de configuration.
- Ajout des avertissements sur une date et une heure.
- Première version distribuée.

Version 2.31

- Correction d'un bogue interne lors de la suppression d'un avertissement.

Version 2.40

- Ajout des ressources système.
- Optimisation des structures internes de données.
- Première version distribuée sur BBS :-))

Version 2.50

- Possibilité de définir des jours lors d'un avertissement sur une heure.

Version 2.51

- Correction d'un bogue mineur: Si les coordonnées de la fenêtre étaient (0,0), celle-ci était automatiquement recentrée au démarrage.

Version 2.52

- Disparition de l'inutile fenêtre d'enregistrement pour la version de démonstration. Qui paye un programme de nos jours ?

Version 2.60

- Mise en place de jauges pour la mémoire et l'espace disponible sur les disques.
- Effacement des lignes inutiles dans le fichier de configuration.
- Ne propose plus d'afficher l'espace restant d'un cédérom.

Version 2.61

- Quelques modifications mineures. (Disque réseau noté "Réseau" au lieu de "Remote")

Version 2.62

- Changement de la documentation, et changement de l'icône SysBoard.

Version 3.00

- Désormais, la version de démonstration de SysBoard est capable de sauvegarder la configuration.
- Possibilité de modifier les couleurs des barres de pourcentage.
- Ajout d'un module permettant de "déposer" des icônes sur le bureau pour lancer directement les applications s'y rattachant.

Version 3.01

- Modifications du lancement des tâches par icône : gestion plus "propre".

Version 2.52Bis

- Perte des sources à partir de la version 2.60. (Merci au concepteur du virus qui m'a frappé, et merci à Microsoft® pour son système FAT)
- Reprise provisoire du développement à la version 2.52
- SysBoard devient entièrement **FREEWARE**.
- Distribution sur le CD-ASC n°31 de DP Tool CLUB.

Version 4.00

- Ayant perdu les sources, SysBoard a été intégralement réécrit. Il n'a maintenant plus besoin d'aucune DLL et demande moins de ressources (mémoire, processeur).
- L'interface de configuration a été fondamentalement revue. Elle devient plus simple d'utilisation.
- Nouveau "Mode Ligne".
- Le nombre d'unités de disque visibles est désormais limité aux 26 lettres de l'alphabet pour le mode colonne, et à la taille de l'écran pour le mode ligne.
- Affichage du total de l'espace des disques sélectionnés.
- Les jauges deviennent optionnelles.
- Affichage de la mémoire en octets, Ko ou Mo.
- Format de date / heure configurable.
- Heure affichable avec les secondes.
- Possibilité de répétition des messages.
- Passage des avertissements sur jour, mois, date.
- SysBoard se débrouille pour être toujours visible (lors de changement de résolution d'écran, ou lors d'ajout de jauges)
- SysBoard a la possibilité de jouer un son Windows pendant ses messages d'avertissement.
- Possibilité d'envoyer des paramètres à un programme "iconifié".

- Possibilité de choisir l'icône indépendamment du programme.
- Lancement des tâches à des heures et jours précis (utile pour une sauvegarde automatique du disque dur).

Version 4.00a

- Correction d'un bogue du générateur de phrases d'avertissements.
- Le bouton **déplacer** a été reprogrammé.
- Correction d'un bogue sur ce cycle de lancement des tâches.

Version 4.01

- Lancement du programme lors d'un double clic sur le texte de l'icône.
- Suppression de l'option de lancement de tâche au chargement de SysBoard (Inutile).
- Ajout d'un cycle de répétition sur le lanceur de tâche.

Version 4.02

- Suppression d'un bogue lors de l'utilisation de SysBoard sur un répertoire réseau en lecture seule.
- Ajout de deux commandes permettant de gérer les erreurs de lancement programmé de tâches.

Version 4.10

- Modification du nom de la fenêtre principale pour **taskman**.
- Optimisation du temps de réponse lors de l'indisponibilité d'un disque réseau sous Windows95.
- Normalisation de la couleur de fond des jauges avec les couleurs de Windows.
- Ajout d'une jauge affichant la mémoire physique disponible.

Version 4.20

- Optimisation des structures en mémoire par programmation orientée objets (c'est génial!).
- Rafraîchissement des icônes effectué que si nécessaire.
- Suppression d'un léger bogue sur l'affichage de la mémoire physique (S'il n'y avait plus de mémoire disponible au lancement de SysBoard, la boîte était vide !)
- Suppression d'un bogue sur la détection de l'indisponibilité d'un disque actif mais non formaté (La taille est lisible mais pas l'espace restant !).
- Correction d'un bogue sur la reprise d'une unité momentanément indisponible (changement de disque d'un lecteur amovible, disque réseau planté).
- Correction d'un bogue sur le test des valeurs limites pour le rafraîchissement.
- Possibilité d'ajouter un avertissement sur la mémoire physique libre.
- Aide désormais disponible sur toutes les boîtes de la fenêtre.

Version 4.21

- Désormais, l'icône garde sa position lorsqu'on modifie ses propriétés.
- L'espacement des icônes est configurable, et ne correspond plus obligatoirement aux valeurs de Windows.
- La gestion du clic sur l'icône est maintenant gérée directement par un message Windows approprié et non plus par récupération du message 'double clic'. Ceci rend l'intégration de

SysBoard encore plus propre au Système.

- L'algorithme d'alignement des icones a été refait. L'ancien n'était vraiment pas terrible.

Version 4.22

- Correction d'un bogue sur les valeurs limites des avertissements sur mémoire.

Version 4.30

- Evolution vers l'API 32 bits des systèmes Windows 95, Win32s et NT. Le noyau de SysBoard reste toutefois en 16 bits.

- Correction d'un bogue pour un format de l'heure non standard (!)

- Ajout d'un gestionnaire d'erreurs afin de sortir proprement lors d'exceptions sur les minuteurs. Désormais, aucune erreur de la part de SysBoard ne peut déstabiliser le système.

- Suppression de l'éventuelle boîte d'erreur lors de l'indisponibilité d'un disque amovible sous Windows 95.

- Le type du disque apparaît en laissant la souris sur sa boîte d'espace libre.

- Les avertissements ne sont plus des boîtes de dialogue. Ceci à cause de l'incompatibilité avec les applications console.

- Modification de l'interface de configuration.

- Les fontes deviennent configurables.

- Ajout d'un module de sauvegarde automatique des fichiers modifiés. Possibilité d'archiver ces fichiers par PKZIP, ARJ, LHA, RAR (Il est nécessaire de posséder ces compresseurs).

- Configuration d'une période d'activation des avertissements.

- Le générateur de phrases d'avertissement a été amélioré.

SysBoard32 Beta 1

- Version très succincte, mais compilée en 32Bits, pour bénéficier du nouveau gestionnaire de tâches préemptif de Windows 95 et NT.

SysBoard32 Beta 2

- Ajout d'une barre d'indication de l'évolution des jauges (Idée de JP).

- Ajout de la possibilité d'avertir selon un pourcentage pour la mémoire et les disques.

- SysBoard retourne désormais un indice d'utilisation de la mémoire qui semble encore une fois être un mystère Microsoft quant à sa précision.

- SysBoard est aussi capable d'avertir selon ce taux d'utilisation mémoire.

- SysBoard utilise désormais la fonction avancée de récupération de l'espace disque si elle est disponible (uniquement Windows 95 OSR2 et Windows NT 4.0 à l'heure actuelle), ceci permet de dépasser la limite des 2 Go.

SysBoard32 Beta 3

- SysBoard vous propose de déconnecter vos unités réseau lorsqu'elles deviennent indisponibles.

- Le moteur de gestion des disques a été fondamentalement réécrit afin qu'il demande moins d'accès physique au support pour récupérer sa taille.

- Correction d'un bogue sur le taux d'utilisation mémoire, la boîte était vide au démarrage si le taux était égal à zéro.

SysBoard32 Beta 4

- Correction d'un bogue sur l'espace libre des disques, la valeur indiquée était bien trop optimiste...

SysBoard32 Beta 5, 6, 7

- Correction de divers bogues.

SysBoard32 Beta 8

- SysBoard garde l'emplacement de la fenêtre différemment pour chaque résolution d'écran.

SysBoard32 Beta 9

- Le déplacement de la fenêtre principale s'effectue désormais en cliquant sur toute la fenêtre. Le bouton de déplacement a disparu.

SysBoard32 Beta 10

- Mise en route de l'agenda, délaissé depuis la première version 32 bits de SysBoard.

SysBoard32 Beta 11

- SysBoard reconnaît et s'adapte désormais à l'API de Windows 98.

SysBoard32 Beta 12

- SysBoard peut désormais s'installer dans la barre d'icônes.

SysBoard32 Beta 13

- SysBoard propose de se masquer et de passer dans la barre d'icônes lorsqu'on appuie sur le bouton Quitter.

SysBoard32 Beta 14

- Correction de divers bogues.
- Distribution sur Internet.

SysBoard32 Beta 15

- Suppression des boutons sur la fenêtre principale, désormais toutes les commandes sont disponibles sur le menu contextuel au bouton droit de la souris.

SysBoard32 Beta 16

- SysBoard s'installe et se désinstalle automatiquement au démarrage de Windows.

SysBoard32 Beta 17

- SysBoard affiche désormais le remplissage des disques en temps réel.
- La couleur du texte et du fond de la fenêtre est désormais interchangeable.
- Correction de quelques bogues d'affichage sur certaines configurations.

SysBoard32 Beta 18, 19

- Correction de quelques bogues.

SysBoard32 Beta 20

- Correction d'un bogue sur l'affichage d'une grosse quantité de mémoire (merci Cédric pour avoir installé 384 Mo de RAM sur NT).
- Modification de la boîte de couleur d'affichage et de fond pour qu'elle accepte les couleurs personnalisées.

SysBoard32 Beta 21, 22

- Correction de quelques problèmes sous Windows NT. Alors même que SysBoard fonctionne bien sous Windows NT, l'écran de configuration reste en revanche très instable.

SysBoard32 Beta 23

- Restructuration du gestionnaire mémoire de SysBoard et du gestionnaire graphique
- SysBoard utilise moins de ressources systèmes pour fonctionner, aussi bien au niveau des déclarations d'objets graphiques qu'au niveau de la mémoire
- Le rafraîchissement graphique de SysBoard lui incombe désormais la charge, et non, plus au gestionnaire graphique système. Ce qui accélère grandement les traitements.
- SysBoard enregistre désormais sa configuration dans la base de registres, et non plus dans un fichier. Ce qui permet d'autoriser une configuration différente de SysBoard en fonction de chaque utilisateur de Windows.
- SysBoard est capable de s'installer au démarrage, même sous Windows NT.
- SysBoard a désormais une configuration différente par résolution d'écran (auparavant, juste la position de la fenêtre était différente)
- Corrections de quelques bogues sur la non libération de certaines ressources cachées, ce qui le faisait régulièrement planter sous Windows NT.
- Correction de quelques bogues d'affichage.

SysBoard32 V1.0.24

- Digne suite de la version Béta 23, la version 1.0.24 est désormais considérée comme stable.
- Correction d'un bogue sur la sélection de l'option « toujours au dessus ».
- Correction d'un bogue sur les événements lancés « m minutes après l'heure ».
- L'icône de SysBoard n'apparaît plus dans la barre des tâches.

SysBoard32 V1.0.25

- Correction d'un problème lors de changements successifs de résolution, particulièrement lorsqu'on lance un jeu sous DirectX. Ajout également d'une option permettant d'invalider le système multi-résolution de SysBoard.
- Optimisation du temps de calcul sur certaines configurations de SysBoard.
- SysBoard ouvre le disque lorsqu'on double clique dans sa boîte associée.

SysBoard32 V1.0.26

- Correction d'une incohérence dans l'écriture de la configuration lors de l'utilisation d'un Windows en multi-utilisateurs.

- Affichage du chemin réseau du disque connecté.

SysBoard32 V2.0 Béta 1

- La fenêtre SysBoard est intégralement refaite afin de pouvoir redimensionner et déplacer chaque boîte indépendamment des autres (style IE 4.0, Windows 98).

SysBoard32 V2.0 Béta 2

- Les couleurs système sont maintenant accessibles à la configuration

SysBoard32 V2.0 Béta 3

- Correction d'un bogue sur le calcul de l'espace disque total avec des disques cédérom, ou des lecteurs réseaux qui deviennent indisponibles.
- Correction de la non réactualisation de l'espace libre total (bugue introduit dans la version 2.0 Béta 1)
- Correction d'un bogue sur l'enregistrement de la configuration des jauges.

SysBoard32 V2.0 Béta 4

- Correction d'un bogue d'affichage lors du changement de taille fontes.

SysBoard32 V2.0 Béta 5

- Le système de réorganisation automatique est désormais implémenté.

SysBoard32 V2.0 Béta 6

- Correction d'un bogue sur la configuration en plusieurs résolutions des avertissements.
- Ajout d'un module interne de résolution de bogues. Ces informations (qui ralentissent l'exécution de SysBoard) ne seront incluses uniquement dans les versions Bétas.

SysBoard32 V2.0 Béta 7

- Correction d'un bogue sur le lancement de messages toutes les heures.

SysBoard32 V2.0 Béta 8

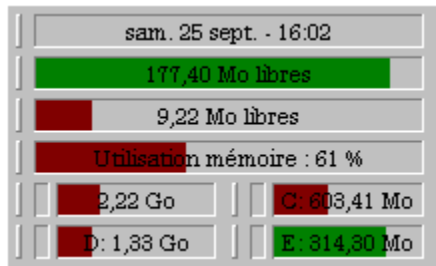
- Correction d'un bogue sur la détection des connexions réseau indisponibles.
- Correction d'un bogue sur l'ordre des jauges, que vous avez peut être détecté par le message d'erreur « List index out of bounds ».



Ecran principal



Pour obtenir des informations sur la fenêtre principale de SysBoard, cliquez sur la zone choisie.



La grande nouveauté de la version 2.0 est que vous pouvez désormais dimensionner cette fenêtre en longueur, la hauteur est simplement proportionnelle au nombre de lignes de jauges.

Vous pouvez également **déplacer** n'importe qu'elle jauge dans la fenêtre, tout simplement en cliquant sur la barre présente devant chaque jauge en maintenant le bouton de souris enfoncé, et de la faire glisser en déplaçant la souris.



Ecran de configuration



L'écran de configuration est composé de plusieurs rubriques:

Afficher

- Dans cette rubrique, vous sélectionnez les informations qui seront affichées dans la fenêtre SysBoard (date, heure, mémoire, disque, etc.). Voir onglet Afficher

Général

- Dans cette rubrique, vous configurez les options générales de SysBoard (forme de la fenêtre, rafraîchissement, unités, etc.). Voir onglet Général

Style

- Dans cette rubrique, vous choisissez le style de la fenêtre générale de SysBoard (police de caractères, couleurs, etc.). Voir onglet Style

Messages

- SysBoard est capable de vous avertir lorsque vos ressources deviennent trop faibles. Cette rubrique permet de définir la liste des avertissements.

Agenda

- Grâce à SysBoard, un programme ou un message peut-être lancé un jour précis, à une heure précise. Cette rubrique permet de configurer la liste des tâches.

A droite de l'onglet, vous pouvez voir une série de boutons.



Le bouton **Ok** permet de d'activer les nouvelles options de SysBoard, et de quitter la configuration.

Le bouton **Sauver** enregistre la configuration et revient à la fenêtre principale.

Le bouton **Annuler** annule toutes les modifications et quitte la configuration.



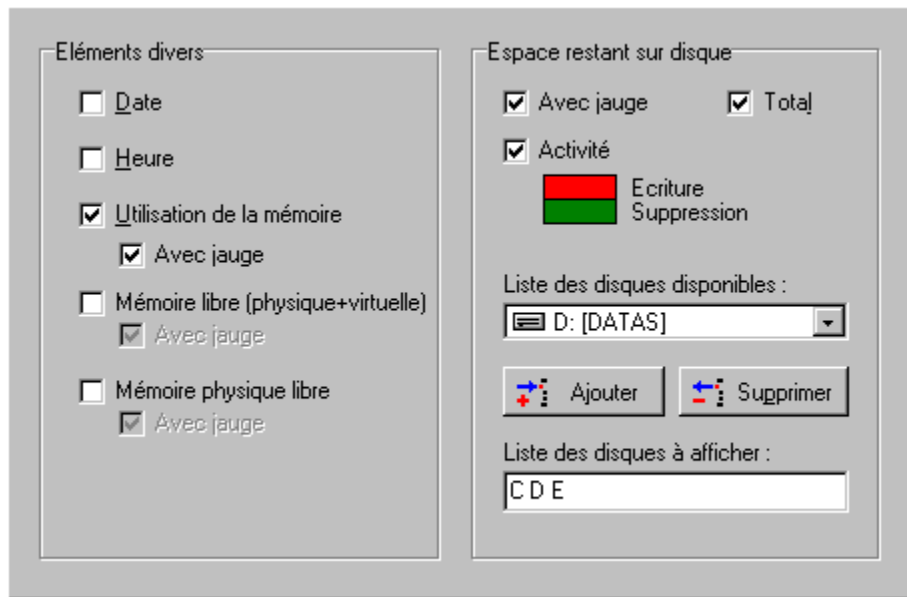
Ecran de configuration



Afficher Général Fontes Messages Agenda

Affichage

Dans cette rubrique, vous sélectionnez les informations (ressources, mémoire, disques; etc.) qui seront affichées dans la fenêtre SysBoard.



Eléments divers

Cette section permet de spécifier si les éléments suivants seront affichés sur la fenêtre SysBoard.

- Date : Affiche la date courante selon le format définit dans l'onglet général.
- Heure : Affiche l'heure courante selon le format définit dans l'onglet général.
- Mémoire : Affiche la quantité de mémoire totale disponible (Mémoire physique + mémoire virtuelle).
 - Avec jauge : Une jauge indique le pourcentage de mémoire libre sur la mémoire totale du système.
- Mémoire physique : Affiche la quantité de mémoire physique disponible.
 - Avec jauge : Une jauge indique le pourcentage de mémoire libre sur la mémoire physique totale du système.
- Taux d'utilisation mémoire : Indique le pourcentage de charge générale de Windows.

Disques

Cette section permet de configurer les unités de disque que vous désirez voir.

- Avec jauge : Activez cette options si vous souhaitez voir une jauge de pourcentage derrière l'affichage de l'espace disque disponible.

- Total : Cette option a la particularité d'ajouter une jauge de disque qui correspond à la totalité des disques que vous avez choisi, comme si vous n'aviez qu'un seul gros disque.
- Activité : Affiche également une petite boîte indiquant l'activité du disque (s'il se remplit, ou s'il se vide) et dont les deux couleurs sont paramétrables.

- Liste des disques disponibles : Cette liste déroulante permet de choisir le disque que vous voulez ajouter ou effacer à la liste des disques choisis.
- Ajouter ce disque : Ajoute le disque de la liste déroulante à la liste des disques choisis.
- Supprimer ce disque : Enlève le disque de la liste déroulante à la liste des disques choisis.
- Liste des disques à afficher : C'est la liste des disques que vous avez choisis à afficher sur la fenêtre SysBoard. Cette liste comporte des unités de disque séparées par des espaces. Vous pouvez modifier cette liste grâce aux deux boutons **Ajouter** et **Supprimer**; vous pouvez aussi directement taper les unités de disque.



Ecran de configuration



Afficher Général Fontes Messages Agenda

Configuration générale

Dans cette rubrique, vous configurez la forme générale de SysBoard.

Démarrage <input checked="" type="radio"/> Fenêtre visible <input type="radio"/> Fenêtre masquée <input checked="" type="checkbox"/> Chargé au démarrage	Organisation <input type="radio"/> Manuelle <input checked="" type="radio"/> Automatique	Fenêtre <input checked="" type="radio"/> Normale <input type="radio"/> Toujours au dessus
Format d'affichage Date: <input type="text" value="ddd dd mmm"/> Heure: <input type="text" value="hh:nn"/>	Mémoire libre <input type="radio"/> Octets <input type="radio"/> Kilo octets <input checked="" type="radio"/> Mega octets	Double clic disque <input type="radio"/> Aucun effet <input type="radio"/> Ouvrir <input checked="" type="radio"/> Explorer
Rafraîchissement Ressources: <input type="text" value="500"/> ms Heure: <input checked="" type="radio"/> Minute <input type="radio"/> Seconde	Messages <input checked="" type="radio"/> Ne Jamais répéter <input type="radio"/> Répéter tous les <input type="text"/> rafraîchissements <input type="checkbox"/> Jouer le fichier son associé	

Démarrage

- Choisissez comment SysBoard va s'afficher au démarrage, s'il doit être visible à l'écran, ou se positionner discrètement dans les icônes de la barre des tâches.
- Vous pouvez également choisir si SysBoard doit être démarré en même temps que Windows.

Organisation

- Vous pouvez choisir vous-même l'emplacement de chaque jauge de SysBoard (voir [Ecran principal](#)) ou bien choisir un emplacement par défaut, comme les anciennes versions (inférieures à la 2.0). Selon vos préférences, vous sélectionnez donc **Manuel** au **Automatique**.

Fenêtre

- Vous pouvez spécifier si la fenêtre SysBoard doit se comporter comme une fenêtre normale de Windows, ou si elle doit toujours s'afficher devant toutes les autres.

Format d'affichage

- Ces deux boîtes de saisies permettent de configurer le format d'affichage de la date et de

l'heure. Voir Format Date/Heure

Mémoire libre

- Sélectionnez le type d'affichage que vous souhaitez pour la mémoire libre: Octets, Kilo octets, ou Méga octets.

Double clic sur disque

- Lorsque vous double cliquez sur une boîte de disque, le disque associé peut s'ouvrir dans l'explorateur Windows. Sélectionnez **Ouvrir** pour qu'il s'affiche comme si vous avez cliqué sur son icône dans le **Poste de travail**, sur **Explorer** pour qu'il ouvre un explorateur, ou sur **Aucun effet** si cette option vous dérange.

Rafraîchissement

- Vous pouvez configurer l'intervalle d'affichage des informations de ressources de SysBoard en millisecondes.

Note : Si vous avez demandé l'affichage des secondes dans le format de l'heure, mettez le rafraîchissement de l'heure sur **seconde**; sinon, mettez le sur **minute**.

Messages

- Les avertissements sur ressources faibles peuvent être cycliques. Le cycle de répétition se compte en nombre de rafraîchissement. C'est à dire pour un rafraîchissement de 1 000 ms (soit 1 seconde), un délai de répétition de 60 fera répéter le message toutes les minutes. Si la chose vous énerve (et elle va vous énerver au bout de 3 avertissements), appuyez sur l'option **Ne Jamais répéter** et SysBoard se fera discret.

- Jouer le son associé : Activez cette option si vous souhaitez que SysBoard joue le son (WAV) associé au message (exclamation lors d'un avertissement, astérisque lors d'un événement).



Format Date/Heure



Formats de date et/ou heure

c

Affiche la date en utilisant le format abrégé de Windows, suivi de l'heure en utilisant le format complet de Windows.

d

Affiche le jour comme nombre sans zéro de début (1-31).

dd

Affiche le jour comme nombre avec un zéro de début (01-31).

ddd

Affiche l'abréviation du jour (Dim-Sam).

dddd

Affiche le nom complet du jour (Dimanche-Samedi).

dddddd

Affiche la date en utilisant le format abrégé de Windows.

ddddddd

Affiche la date en utilisant le format complet de Windows.

m

Affiche le mois comme un nombre sans zéro de début (1-12). Si l'identificateur m suit immédiatement un identificateur h ou hh, les minutes plutôt que le mois sont affichées.

mm

Affiche le mois comme un nombre avec des zéros de début (01-12). Si l'identificateur mm suit immédiatement un identificateur h ou hh, les minutes plutôt que le mois sont affichées.

mmm

Affiche l'abréviation du mois (Jan-Déc).

mmmm

Affiche le nom complet du mois (Janvier-Décembre).

yy

Affiche l'année sur un nombre à deux chiffres (00-99).

yyyy

Affiche l'année sur un nombre à quatre chiffres (0000-9999).

h

Affiche l'heure sans zéro de début (0-23).

hh

Affiche l'heure avec un zéro de début (00-23).

n

Affiche les minutes sans zéro de début (0-59).

nn

- s** Affiche les minutes avec un zéro de début (00-59).
- ss** Affiche les secondes sans zéro de début (0-59).
- ss** Affiche les secondes avec un zéro de début (00-59).
- t** Affiche l'heure en utilisant le format abrégé de Windows.
- tt** Affiche l'heure en utilisant le format complet de Windows.

am/pm

Utilise l'horloge sur 12 heures pour l'identificateur h ou hh précédent, et affiche 'am' pour n'importe quelle heure précédant midi, et 'pm' pour n'importe quelle heure suivant midi. L'identificateur am/pm peut utiliser les majuscules, minuscules, ou les deux, et le résultat est affiché en conséquence.

a/p

Utilise l'horloge sur 12 heures pour l'identificateur h ou hh précédent, et affiche 'a' pour n'importe quelle heure précédant midi, et 'p' pour n'importe quelle heure suivant midi. L'identificateur a/p peut utiliser les majuscules, minuscules, ou les deux, et le résultat est affiché en conséquence.

/

Affiche le caractère séparateur de date de Windows.

:

Affiche le caractère séparateur de l'heure de Windows.

'xx'/'xx'

Les caractères enfermés entre les guillemets ou les apostrophes sont affichés tel quel, et n'affectent pas le formatage.

Les indicateurs de format peuvent être écrits en majuscules comme en minuscules : les deux donnent le même résultat.

Les formats de date/heure abrégés et complets de Windows se définissent dans le **Panneau de configuration - Paramètres régionaux**.

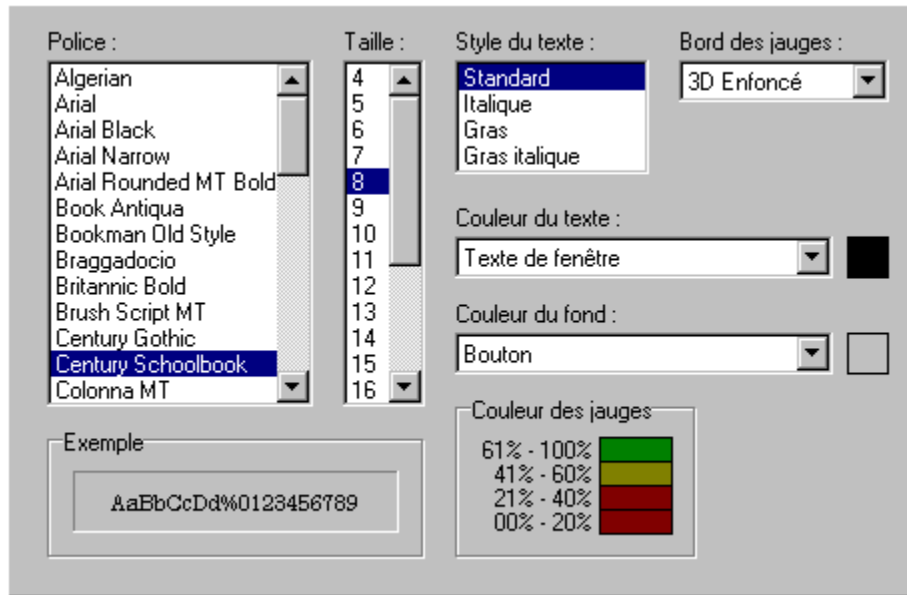


Ecran de configuration



Afficher Général Fontes Messages Agenda

Configuration du style



Le style de la fenêtre SysBoard est paramétrable. Vous pouvez choisir le type de police à utiliser, sa taille, sa couleur, ainsi que son style (normal, gras ou italique)

Pour changer une couleur, vous pouvez choisir une couleur définie par Windows (les couleurs de SysBoard changent en même temps que les couleurs de Windows) dans la liste, ou bien choisir une couleur stricte en cliquant sur la case colorée à côté de la liste.

Dans la liste **Bord des jauges**, sélectionnez si les jauges apparaîtront comme des boîtes enfoncées, relevées, ou ne pas apparaître comme des boîtes, mais dans le fond de la fenêtre.



Ecran de configuration



Afficher Général Fontes Messages Agenda

Configuration des avertissements

Disque C < 10 %
Disque D < 10 %
Utilisation mémoire > 80 %

Ajouter un avertissement
Effacer l'avertissement

Type d'avertissement

Mémoire totale libre (physique+virtuelle)
 Mémoire physique libre
 Taux d'utilisation mémoire
 Espace disponible sur l'unité :

D: [DATAS]

Seuil d'activation

% Ko Dotets Mo

80

Choisissez un type d'avertissement (Ressource, mémoire, espace disque), puis spécifiez la valeur limite. En dessous de cette valeur limite, SysBoard vous avertira que la ressource devient trop faible.

- Le bouton **Ajouter** sert à ajouter l'avertissement en cours dans la liste.
- Le bouton **Modifier** sert à modifier l'avertissement courant par les paramètres courants.
- Le bouton **Effacer** est utile pour détruire l'avertissement courant.



Ecran de configuration



Afficher Général Fontes Messages Agenda

Configuration des événements

Grâce à SysBoard, un programme ou un message peut-être lancé un jour précis, à une heure précise. Cette rubrique permet de configurer la liste des tâches.

The screenshot shows a configuration window for events. On the left, there is a list of three checked items: "Message la semaine à 19:45", "Message le dimanche à 13:15", and "Message tous les jours à 00:00". Below this list are three buttons: "Ajouter un événement" (Add event), "Propriétés de l'événement" (Event properties), and "Effacer l'événement" (Delete event). On the right, there are two sections. The "Date" section has two dropdown menus: "Jour" (Day) with options from "Tous" (All) to "vendredi" (Friday), and "Mois" (Month) with options from "janvier" (January) to "juin" (June). The "Activé" (Active) section has three radio buttons: "Au lancement de SysBoard" (At SysBoard launch), "A une heure précise" (At a precise hour) with a text input field containing "00:00", and "Répéter / Heure" (Repeat / Hour) with a text input field containing "00".

Paramètres:

- Jour: Sélectionnez le jour où l'événement sera déclenché.
- Mois: Sélectionnez le mois où l'événement sera déclenché.
- Heure précise: Donnez une heure selon le format "hh:mm" pour que SysBoard lance l'événement à cette heure.
- Répétition à chaque heure: Donnez un nombre de minutes m entre 0 et 59, SysBoard lancera l'événement toutes les m minutes après chaque heures. C'est à dire, si vous donnez '30', il sera lancé à 00:30, 01:30, 02:30, etc.

Date et/ou Heure

Ce rectangle affiche la date du jour et l'heure selon le format que vous avez défini.

Mémoire libre

Ce rectangle affiche la taille de la mémoire disponible du système, y compris le fichier d'échange (mémoire virtuelle).

Mémoire physique libre

Ce rectangle affiche la quantité de mémoire réelle disponible. Lorsqu'il indique que la mémoire est remplie, le système utilise la mémoire virtuelle (mémoire disque).

Espace disponible sur les disques

Ce rectangle affiche l'espace libre sur les disques que vous avez sélectionnés. Celui ne possédant pas de lettre d'unité est le total des unités choisies.

Taux d'utilisation mémoire

Ce taux indique le pourcentage de mémoire vive utilisé par le système. Si ce taux atteint 100%, vous ne pourrez probablement plus lancer aucune application.

Activité du disque

Cette jauge indique l'activité courante du disque, s'il se remplit ou s'il se vide.

