

Rejstøík nápovìdy



Základy ovládání

Nabídka Soubor

Nabídka Panely

Nabídka Nástroje

Konfigurace prostředí

Nabídka okno

Základy ovládání

Informace o ovládání:

Ovládání vychází z Nortona popø. z M602

Ctrl PgUp	skok o adresáø nahoru
Ctrl PgDn	skok do adresáøe pod kurzorem
Ctrl \	skok do koøenového adresáøe disku
Ctrl Enter	spuštíní programu pøes øádek
Ctrl I	inverze oznaèení v panelu také ikonka +- oznaèení souborù dle masky, také ikona +
Šedé +	oznaèení souborù dle masky, také ikona -
Šedé -	maska mùže být i vícenásobná napø. *.bak;*.obj;*.sym Vícenásobné masky jsou dovolené i u maskových pøíkazù a zobrazovaných souborù
Insert	oznaèení souboru nebo adresáøe
Ctrl R	znovu naète obsah adresáøe také ikonka lupy
Ctrl L	informace o disku a systému
Ctrl A	nastavení atributù souborù popø. adresáøù
Ctrl D	nastavení èasu a datumu pro soubory toto lze také tak, že myší oznaèíme soubory a stiskneme pravé tlaèítko myši, kdy se objeví malé menu
Ctrl F7	zjištíní velikosti oznaèených souborù
Ctrl V	rychlé vyhledání souboru v adresáøi
Ctrl F9	porovnání obsahu adresáøe
Ctrl M	konfigurace panelu (tøídíní, zobrazovaná maska, úplný/struèný) je dovolena i vícenásobná maska *.exe;*.bat;*.com
Ctrl K	konverze souborù (Kameník, Latin2, Windows 1250)
Ctrl X	ukonèení programu
Ctrl Enter	Aktivní soubor je pøenesen na pøíkazový øádek
Ctrl Shift Enter	Aktivní soubor je pøenesen na pøíkazový øádek s celou cestou
Alt F1	Zmìna disku prvního panelu také ikonka diskety
Alt F2	Zmìna disku druhého panelu - pro více adresáøových oken je též povoleno Alt F3
až Alt F6, okna	se èíslují postupnì po øádku a pak sloupce 1 2 3 4 5 6

Alt F7	Nalezení souboru dle masky
Alt F8	Historie příkazů
Alt znak	Hledání souboru v aktuálním adresáři
Alt 0	Seznam oken a jejich přepínání
F2	Uživatelská nabídka
F3	Prohlížení textů, obrázků BMP a zvuků WAV
Shift-F3	Vynucené prohlížení textů např. pro BMP
F4	Editor
F5	Kopírování
F6	Přesun/Přejmenování
F7	Vytvoření adresáře
F8	Smazání souboru

Označování myší se provádí pravým tlačítkem

Poznámky:

- Editace uživatelské nabídky: název spustitelného programu musí mít i koncovku
- Spuštění dosovských aplikací: pokud potřebujete vidět co zbylo na obrazce po ukončení programu vytvořte píř soubor např. pro fand.exe fand.pif a odškrtněte políčko Na konci zavřít okno. To pak zůstane otevřené a musíte ho zavřít vy. Je možné též upravit _default.pif což je standardní píř soubor pro dosovské programy
- Kopírování, přejmenování, přesun, mazání, konverze a porovnání můžete pustit také na pozadí tak, že spustíte příslušnou akci a přepnete do jiné úlohy.
- Vytvoření nového panelu: v nabídce okna položka nové okno, doporučuji pak dlaždice

Upozornění:

- Při kopírování na disketu se smartdrive mechanika většinou zhasne dříve než je kopírování dokončeno a pokračuje až po chvíli. Doporučuji skočit do menu přes klávesu alt, kdy se mechanika rozeběhne a dokončí kopírování.

- Maskové příkazy: při stisku Enter na souboru se nejprve kontroluje zda je spustitelný soubor, pokud ne tak se hledá v maskových příkazech, pokud ani tam nenajde hledá ještě asociace v win.ini

- Příkazový řádek se aktivuje jakmile začneme psát. Návrat do okna panelu se provede po stisku šipky nahoru nebo dolu .

Nabídka Soubor

Ukaž...

F3



Editor...

F4



Kopírování...

F5



Přesun/Přejmenuj...

F6



Adresář...

F7



Smaž...

F8



Datum a čas... Ctrl-D

Atributy... Ctrl-A

Velikost... Ctrl-F7

Porovnání souborů...

Ukaž... F3



Prohlížení souboru pod kurzorem

Prohlížení je zatím pro text, obrázek BMP, zvuk WAV. Při prohlížení zvuku se zvuk pouze přehraje, u ostatních se otevře okno s prohlíženým textem nebo obrázkem, hlavní menu ze změní na akce dovolené pro prohlížení. U prohlížení textu můžeme změnit kódování. Standardní kód je nastaven v konfiguraci prostředí.

Editor... F4



Editace souboru pod kurzorem. Jednoduchý editor pro nejjednodušší použití. Je možná též kombinace **Shift F4** kdy se otevře dialogové okno pro výběr souboru, kdy lze zadat i neexistující soubor a ten tehdy se vytvoří. V konfiguraci je možno nastavit i externí editor. Během editace je možné měnit kódování (položka Ěstina v menu) , při změně kódování se provede převod z určeného kódování na Windows 1250 tak, aby bylo možno soubor editovat. Neprovede se tedy fyzická konverze.

Datum a èas... Ctrl-D

Nastavení datumu a èasu pro oznaèené soubory, pokud není oznaèen žádný soubor nastavuje se datum souboru pod kurzorem (ne kurzor myši, ale kurzor v panelu).

Upozornìní: U adresáøe nejde nastavit datum.

Pokud nastavujeme datum jednoho souboru jsou v jednotlivých políèkách údaje tohoto souboru, u více souborù jsou tam hodnoty aktivního datumu a èasu

Atributy... Ctrl-A

Nastavení atributů pro označené soubory a adresáře

Soubory s atributy Pouze čtení, skrytý a systémový jsou v panelu zobrazeny s křížkem

např.: msdosxsys

Zjištění velikosti Ctrl-F7

Zjištění velikosti označených souborů, tj. celkový počet souborů, součet velikostí souborů a místo které fyzicky zabírají. Nejčastěji se používá pro zjištění kolik místa zabírá celý adresář

Porovnání...

Fyzické porovnání označených souborů a adresářů. Slouží k zjištění zda dva soubory jsou stejné nejen na pohled ale i fyzicky. Soubory s různou délkou nejde porovnat. Ovládání stejné jako kopírování, pouze se do cíle nekopíruje, ale porovnává se s ním.

Konec Ctrl-X
Ukonèení programu

Oznaèení souborù Šedé +

Oznaèení souborù zadanou se zadanou maskou. Standardní maska je *.* je možno též použít několik masek oddìlených středníkem napø.
.exe;.com;*.bat. Oznaèení se nevztahuje na adresáøe

Odznaèení souborù Šedé -

Odznaèení souborù zadanou se zadanou maskou. Standardní maska je *.* je možno též použít několik masek oddìlených středníkem napø.

.exe;.com;*.bat. Odznaèení se nevztahuje na adresáøe

Inverze označení Ctrl-I

Inverze označených souborů, nevztahuje se na adresáře

Zmìna disku Alt-F1..F6

Zmìna disku urèitého okna, okna jsou èíslována takto

1	2	3
4	5	6

Znovunaučení panelu Ctrl-R

Znovu naučíte obsah adresáře, který se mohl změnit, např. při výměně diskety v mechanice.

Rychlé vyhledání souboru Ctrl-V

Slouží k rychlému vyhledání souboru nebo adresáře v panelu. Pokud není v konfiguraci prostředí dovoleno rychlé vyhledání přes Alt, je nutno stisknout Ctrl-V a pak psát název souboru. Kurzor se v panelu přemisťuje vždy na první soubor vyhovující našim požadavkům. Hledaný název se průběžně vypisuje v statusovém řádku panelu. Pokud nevyhovuje žádný soubor poslední znak není akceptován.

V případě, že je dovoleno rychlé vyhledání souboru přes Alt, nemusíme použít kombinaci Ctrl-V, ale stačí stisknout Alt a psát název souboru. Klávesa Alt je nutná pouze u prvního písmene.

Porovnat adresáře Ctrl-F9

Porovná obsah adresáře s jiným adresářem. Porovná se název, datum, velikost, atributy. Soubory, které se liší jsou označeny. Liší zde znamená že soubor v zdrojovém adresáři je starší než v cílovém, nebo cílový soubor neexistuje. Pokud jsou soubory vzhledově stejné, ale fyziky různé nebude soubor označen. K fyzickému porovnání slouží volba porovnání... v nabídce Soubor.

Konfigurace panelu Ctrl-M

Nastavení masky zobrazených souborů, druh zobrazení a třídění.

Maska zobrazených souborů

- pro všechny spustitelné je *.exe;*.com;*.bat;*.pif

Druh zobrazení

- zobrazuje se buď stručný, tj. pouze název souboru, nebo úplný kdy jsou zobrazeny všechny údaje o souboru

Třídění

- třídění je možné buď podle Jména, což je standardní, podle koncovky, velikosti, datum a třídění podle DOSu

Přesun/Přejmenuj... F6



Platí takøka totéž co pro kopírování, pokud je zadána výstupní cesta je proveden přesun, jinak přejmenování. Je možno uvést také masku.

Adresář... F7



Vytvoření adresáře, zadáme název adresáře. Nejde vytvořit adresář který má stejný název jako existující soubor nebo adresář.

Smaž... F8



Zrušení označených souborů a adresářů, pokud má soubor atribut **Pouze čtení** zeptá zda soubor opravdu smazat. Pokud maže adresář a ten není prázdný ptá se zda ho opravdu zrušit

Nabídka panelu...

Označení souborů

Odznačení souborů

Inverze označení

Změna disku

Znovunačtení panelu

Vyhledání souboru

Porovnat adresáře

Konfigurace panelu

Nabídka Nástroje...

Uživatelská nabídka

F2

Editace uživatelské nabídky

Maskové příkazy

Nalezení souboru

ALT-F7

Informace

Ctrl-L

Konverze souborů

Ctrl-K

Historie příkazů

ALT-F8

Pifeditor

ControlPanel

Uživatelská nabídka... F2



Uživatelská nabídka programů zapsaných v editace uživatelské nabídky
Slouží k rychlému spuštění některých často používaných aplikací

Editace uživatelské nabídky...

Editace uživatelské nabídky, kdy je možno příkazy vložit, přidat, mazat a editovat. Položka je to co se objeví v nabídce. Do příkazu je nutné uvádět název spuštěného programu i s koncovkou.

Maskové příkazy...

Editace maskových příkazů

Zde je možno přidat prázdnou položku na konec seznamu nebo jí nikam vložit, a tu potom editovat. Položku lze též zrušit. Při hledání odpovídajícího příkazu se jede podle pořadí jaké je zde zobrazeno. Pokud je maska nalezena dále se už nehledá.

Editace položky:

Maskové příkazy jsou příkazy, které se provedou pokud v panelu stiskneme Enter nebo provedeme dvojklik levým tlačítkem myši. Soubor se porovnává s jednotlivými maskami a pokud soubor masce vyhovuje je proveden patřičný příkaz. Masku nelze použít pro spustitelné soubory. Pokud pro soubor neexistuje maskový příkaz, snaží se program najít ještě asociaci v souboru win.ini. Masky může být i vícenásobná, kdy jednotlivé masky jsou odděleny středníkem např. *.pcx;*.bmp. Ve příkaze mohou být použity některé kombinace znaků, které jsou nahrazeny částí názvu souboru.

?J	Jméno souboru
?P	Přípona souboru
?D	Disk na kterém je soubor
?C	Cesta souboru bez uvedení disku

Celý název souboru složíme následovně ?D:\?C\?J.?P

Informace...

Informace o volném místu na disku, jeho celkové kapacitě, informace o systému atd.

Nalezení souboru... Alt-F7

Nalezení souboru podle masky, kdy je možné prohledávat aktivní adresář, podadresáře, popřípadě celý disk. V průběhu hledání je možné nastavit mìnít nebo listovat nalezenými soubory. Pokud zmìníme nastavení a odklepeme to hledání se spustí znovu s novým nastavením. Klávesou Esc jde hledání kdykoliv pøerušit. Enter na nalezeném souboru zpùsobí jeho nalezení v panelu. U masky lze použít i vícenásobná maska napø. *.rdb;*.ttt.

Lze zadat i hledaný text a kódování v němž bude hledán. Pak je text hledán v souborech vyhovující masce a do seznamu nalezených souborù je pøidán soubor obsahující hledaný text v patøièném kódování.

Konverze souborů...

Konverze souborů Kameník, Latin 2 a Windows 1250

Konverze je odvozena od kopírování a je určena pro textové soubory. U ostatních souborů může způsobit problémy. Konvertovat lze soubory i celé adresáře.

Pifeditor...

Spuštění aplikace Pifeditor

Control Panel...

Spuštění aplikace Control Panel.

Historie příkazů... ALT-F8

Historie zadávaných příkazů. Příkazy je možno provést nebo přenést na příkazový řádek. Používá se nejčastěji při opakování určitých činností nebo posloupnosti příkazů.

Konfigurace prostředí...

Globální konfigurace

Nastavení počtu příkazů pro historii příkazů a zda zobrazovat v panelech skryté soubory, rychlé vyhledání přes Alt. Nastavení implicitního kódování pro prohlížečky a externího editoru.

Počet příkazů k uložení

Počet příkazů které si program pamatuje a lze je opět použít přes **Alt-F8** nebo **Ctrl-E**.

Zobrazovat skryté soubory

Při zaškrtnutí tohoto políčka budou v okně panelu zobrazeny i skryté soubory.

Rychlé vyhledání přes Alt

Rychlé vyhledání souboru v panelu. Pokud je tento přepínač zapnut, lze použít **Alt+znak** k vyhledání. Pak ale není přístupné hlavní menu přes **Alt+znak**, např. pro nástroje přes Alt-N.

Upuštěné soubory přesunout

Při zaškrtnutí tohoto políčka budou soubory upuštěné nad adresářovým oknem budou přesunuty. Standardně jsou kopírovány..

Implicitní kódování prohlížečka

Implicitní kódování při prohlížení souboru. Lze zvolit buď Kamenický, Latin 2 nebo Windows 1250.

Používat externí editor

Při zaškrtnutí tohoto políčka se bude po **F4 a Shift F4** aktivovat externí editor, jehož název je uveden v položce **Externí editor**

Používat externí editor

Při zaškrtnutí tohoto políčka se bude editor vytvářet při editaci soubory s koncovkou BAK které obsahují obsah editovaného souboru před poslední uložením

Nabídka okno...

Nové okno	Vytvoří nové okno panelu
Kaskáda	Okna poskládá do kaskády
Dlaždice	Okna poskládá skoro jako Norton
Srovnej ikony	Srovná ikony dole v okni
Zavři vše	Zavře všechny okno
Seznam oken	Zobrazí seznam oken

Okno panelu






Na titulku je název adresáře, který je zobrazen v panelu
Dolní minitab ukazuje údaje o aktuálním souboru nebo o označených souborech

Příkazový řádek se aktivuje pokud začneme psát. Návrat do okna panelu se provede šipkou nahoru nebo dolů.

- Ctrl Enter** na řádek převeze název aktivního souboru.
- Ctrl Shift Enter** na řádek převeze název aktivního souboru i s celou cestou.
- Ctrl E** na řádek dá předchozí příkaz

Typy souborů

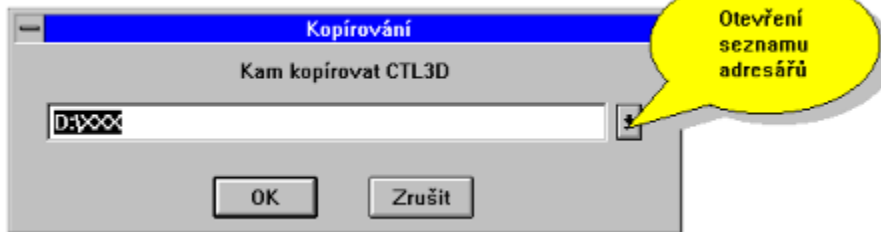
-  Adresář nahoru
-  Adresář
-  Obrázek
-  Spustitelný soubor
-  Normální soubor
-  Text
-  Zvuk
-  Archiv

-  Tlačítko pro změnu disku
-  Tlačítko pro znovunačtení disku
-  Tlačítko pro označení souborů
-  Tlačítko pro odznačení souborů
-  Tlačítko pro inverzi označení

Kopírování... F5



Kopírování označených souborů a adresářů do výstupního adresáře, který můžeme samozřejmě změnit přepsáním nebo šipkou dolů, popřípadě rozvinutím seznamu adresářů jednotlivých oken
Jako výstupní adresář lze použít i masku



Po potvrzení adresáře se objeví okno zobrazující průběh kopírování. Kopírování lze kdykoliv přerušit. Kopírování lze pustit i na pozadí, kdy spustíme kopírování a přepneme do jiné úlohy. Pokud se v průběhu kopírování pokusíme ukončit Windows, program to nedovolí a musíme nejprve přerušit akci

Pokud výstupní soubor už existuje zeptá se zda soubor přepsat, popřípadě pokud je označeno více souborů objeví se rozšířená volba

