



Index Nápovìdy

Hlavní èásti:

Program Bison
Souborové Panely
Panel Aplikací

Funkèní klávesy:

-  F1 - Nápovìda
-  F2 - Pøepínání mezi panelem aplikací a souborovými panely
-  F3 - Prohlížení souborù
-  F4 - Editování souborù
-  F5 - Kopírování
-  F6 - Pøejmenování / Pøesun
-  F7 - Vytvoøení podadresáøe
-  F8 - Mazání
-  F9 - Hledání textu
-  F10 - Odskok do DOSu
-  F11 - Adresáøový strom
-  F12 - Systémové informace

Síťové funkce:

Pøihláøení do síti / odhláøení ze síti
Pøipojení síťového disku
Odpojení síťového disku

Ostatní funkce:

Dekomprimace
Editace panelu aplikací
Formátování disket
Import ze správce programů
Komprimace
Kopírování disket
Nastavení atributů
Nastavení datumu a času
Nastavení parametrů
Označování souborů
Porovnání adresářů
Seznam adresářů
Spouštění programu
Správce aplikací
Třídění souborů
Výběr disku
Výběr ikony
Vyhledávání souborů
Znovunačtení disku

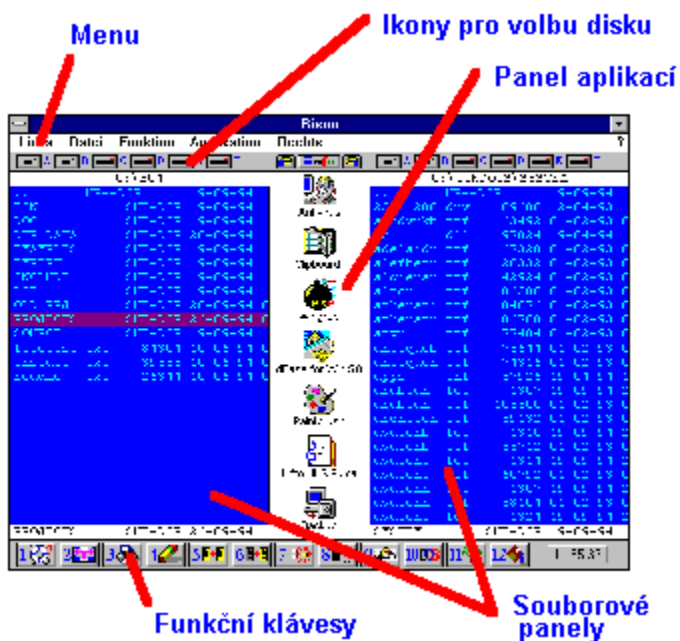


Program Bison

Souborové panely Panel aplikací

Bison je aplikace, umožňující snadnou práci se soubory a adresáři v prostředí **MS-Windows**. Její hlavní předností je spojení funkcí **Správce souborů (File manager)** a **Správce aplikací (Program manager)** v jednom kompaktním celku. Toto spojení přispívá k usnadnění a zrychlení obsluhy **MS-Windows**.

Bison umožňuje provádět všechny běžně používané operace se soubory a adresáři, navíc potom poskytuje komfortní služby při provádění takových funkcí, jako např. vyhledávání souboru na disku, vyhledávání řetězce znaků ve specifikovaných souborech, nebo změny atributů souboru.



Microsoft Windows je ochranná značka firmy Microsoft, USA.

Souborové panely

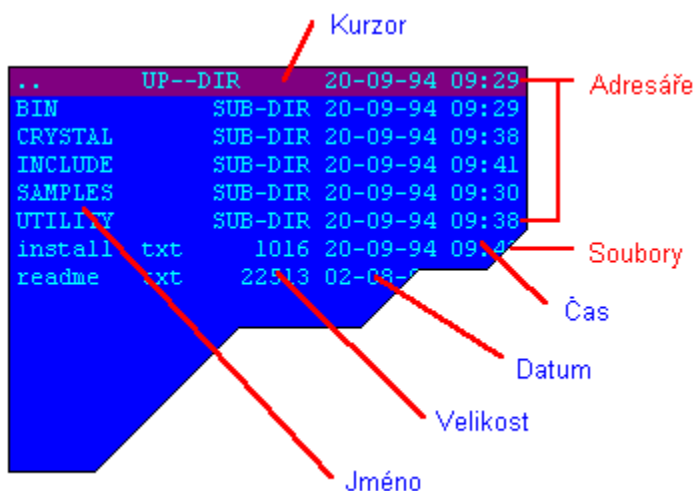
Program obsahuje dva souborové panely (levý a pravý panel), které slouží pro provádění operací se soubory a adresáři.

Každý panel se skládá ze záhlaví, ve kterém je zobrazen adresář, se kterým panel pracuje, okna s výpisem obsahu adresáře, a spodní řádky, zobrazující počet vybraných souborů a jejich velikost (jsou-li nějaké soubory vybrány).

Pracovní plochu panelu představuje okno s výpisem obsahu adresáře, zobrazující soubory a podadresáře aktuálního adresáře. Tento výpis může být setříděn podle jména, koncovky, času, nebo velikosti souborů. Seřazení se provádí z menu, nebo pomocí **Ctrl-F3..Ctrl-F6**.

Při přesunu a kopírování souborů využívá systém dvou oken tak, že do jednoho (libovolného) okna nastavíme adresář odkud budeme soubory kopírovat (přesouvat) a do druhého adresář kam budeme soubory kopírovat (přesouvat).

Při práci s více soubory lze s výhodou využít systém označování souborů (šedé +, -, *).



Význam funkčních kláves:

1 ?

F1 - Nápověda

2 ?

F2 - Přepínání mezi panelem aplikací a souborovými panely

1 ?

F3 - Prohlížení souborů

1 ?

F4 - Editování souborů

1 ?

F5 - Kopírování

1 ?

F6 - Přejmenování / Přesun

1 ?

F7 - Vytvoření podadresáře

1 ?

F8 - Mazání

1 ?

F9 - Hledání textu

1 ?

F10 - Odskok do DOSu

1 ?

F11 - Adresářový strom

1 ?

F12 - Systémové informace

Dekomprimace

Formátování disket

Komprimace

Kopírování disket

Nastavení atributů

Nastavování datumu a času

Nastavení parametrů

Odpojení síťového disku

Označování souborů

Porovnání adresářů

Přihlášení do sítě / odhlášení ze sítě

Připojení síťového disku

Seznam adresářů

Spouštění programu

Třídění souborů

Výběr disku

Vyhledávání souborů

Znovunačtení disku

Panel Aplikací

Panel aplikací slouží k rychlému spuštění programů bez opouštění systému **Bison**. Jeho ovládání je podobné jako ovládání standardního správce aplikací Windows.



Po zařazení do panelu je aplikaci přiřazena ikona, se symbolem programu. Stisknutím klávesy **Enter** na ikoni, nebo dvojitým kliknutím **levým tlačítkem myši** dojde ke spuštění aplikace. Nová aplikace se do panelu přidá stisknutím klávesy **Insert**, aplikace se z panelu smaže tlačítkem **Delete** (pokud se kurzor nachází v panelu aplikací). Ovládání panelu je možné též pomocí menu Aplikace.

Editace panelu aplikací
Import ze správce programů
Výběr ikony

Označování / odznačování souborů a adresářů

Tento dialog umožňuje označit (Šedé +) nebo odznačit (Šedé -) pomocí masky skupinu souborů.

Volání:

Šedé +, Šedé -, menu Soubory

Použití:

Masku pro výběr zapíšeme do okna dialogu.

V masce je dovoleno používat hvězdičkové a otazníkové konvence.

("*.*)"="?????????.???" např. při zadání masky "C*.*" pro označování souborů budou označeny všechny soubory začínající písmenem "C".

Další možnosti označování:

Označování souborů lze provádět i několika dalšími způsoby.

Stisknutím klávesy Insert v souborovém panelu se změní označení souboru pod kurzorem.

Stisknutím pravého tlačítka myši na souboru se změní jeho označení.

Pokud se po stisknutí pravého tlačítka myši pohybujeme po souborech, bude zmíněno označení prvního souboru, a podle něj se změní i označení dalších souborů.

Poznámka:

Prohození označených a neoznačených souborů lze provést klávesou **Šedé ***.

Označování souborů se používá při uplatnění stejné funkce (mazání, kopírování) na několik souborů.

Funkce potom pracuje se všemi označenými soubory.



Výběr disku

Tento dialog umožňuje rychlou změnu aktuálního disku v levém a pravém panelu.

Volání:

Alt-F1 vlevo, Alt-F2 vpravo, ikony disků v horní části panelu, menu Panel

Použití:

Po vyvolání nabídne tento dialog seznam přístupných disků. U každého disku je ikona, znázorňující o jaký typ disku se jedná (disketa, hard disk, CD rom, síťový disk), jaké má disk označení a náviští. Výběr se provádí nastavením kurzoru na řádek s označením příslušného disku a potvrzením.

Pokud chceme načíst disketu a mechanika je prázdná, zobrazí se systémové hlášení. V tomto případě lze postupovat dvěma způsoby.

Buďto vložit disketu do mechaniky a stisknout **Znovu**, nebo stisknout **Zrušit** a vybrat jiný disk.



Skok do DOSu

Tato funkce umožňuje dočasně opustit prostředí Windows a používat funkce DOSu. Zpět do Windows se přepneme příkazem EXIT.

Volání:

F10, menu Funkce

Nastavení atributů souboru

Tento dialog umožňuje změnit nastavení atributů u zvoleného souboru.

Volání:

menu Soubory

Použití:

atribut nastavíme (zrušíme) kliknutím myši na políčku s názvem atributu

Význam atributů:

Pouze čtení	ze souboru je možno číst, není však dovoleno ho modifikovat, nebo mazat
Archív	je nastaven kdykoli dojde k modifikaci souboru
Skrytý	soubor je neviditelný pro příkaz DIR
Systém	atribut rezervovaný pro soubory DOSu

Nastavení datumu a času

Tento dialog umožňuje nastavit datum a čas u vybraných souborů.

Volání:

menu Soubory

Použití:

- 1) změna datumu u souboru pod kurzorem
- 2) změna datumu souborů označených klávesou Insert, nebo pomocí Označení skupiny

Poznámka:

Při změně datumu u jednoho souboru nabídne program implicitně stávající datum souboru, při změně datumu pro více souborů je implicitně nabídnuto "dnešní" datum.



Kopírování

Tento příkaz umožňuje kopírování souborů.

Volání:

F5, menu Soubory

Použití:

Možnosti použití příkazu jsou následující:

- 1) Kopírování souboru pod kurzorem
- 2) Kopírování skupiny souborů označených klávesou Insert, nebo pomocí Označení skupiny

Soubory se implicitně kopírují do adresáře nastaveného v druhém panelu a se stejným jménem, místo určení i jméno cílového souboru lze však zmínit v dialogu.

Při zmínce jména lze použít hvězdičkové a otazníkové konvence.

Poznámka:

Pokud v cílovém adresáři existuje soubor stejného jména, zobrazí se dialog, nabízející několik možností dalšího postupu.

Přepsat všechny

Všechny soubory se stejným jménem budou přepsány novými soubory bez toho, že by se program znovu ptal na přepsání.

Přepsat

Původní soubor se přepíše novým, při dalším výskytu souborů se stejnými jmény se opět zobrazí tento dialog.

Přeskočit

Tento soubor se nebude kopírovat a přejde se ke kopírování dalšího souboru.

Zrušit

Soubor nebude kopírován a celé kopírování bude ukončeno.

IDH_COPYOVERWRITEDLG
xxx

IDH_STATUSDLG



Mazání souborů a adresářů

Volání:

F8, menu Soubor

Použití:

Tato funkce umožňuje:

- 1) smazání souboru (adresáře) pod kurzorem
- 2) Smazání skupiny souborů (adresářů) označených klávesou Insert, nebo pomocí Označení skupiny

Poznámka:

Při mazání více souborů najednou, nebo při mazání celých adresářů bude vyžádán dodatečný souhlas.

Po smazání bude soubor na disku zrušen a bude tudíž nepřístupný. Postupujte proto obezřetně, zvláště pracujete-li s důležitými daty.



Seznam adresářů

volání:

Ctrl-F1 vlevo, Ctrl-F2 vpravo, ikony u svedu horní části panelu, menu Panel

Seznam adresářů umožňuje urychlení přístupu k nejpoužívanějším adresářům.

Použití:

Ovládání se provádí pomocí následujících funkcí:

Přidat:

Přidá do seznamu aktuální adresář.

Smazat:

Vymaže ze seznamu adresář, na kterém je nastaven kurzor.

Přepínání adresářů:

Potvrzením volby adresáře, na kterém je umístěn kurzor, se patřičný panel do tohoto adresáře přepne.

Poznámka:

Pokud byl adresář obsažený v seznamu smazán z disku, bude při prvním pokusu o přepnutí do něj smazán i ze seznamu.



Adresářový strom

Tato funkce vyvolává adresářový strom, který usnadňuje orientaci na disku a umožňuje rychle vyhledat adresář.

Volání:

F11, menu Funkce

Použití:

Při hledání adresáře začneme psát jeho název, při každém novém písmenu se kurzor posune na adresář, jehož název začíná zadanou sekvencí. Pokud zadáme znak, který není součástí názvu adresáře, znak se nezobrazí a kurzor zůstane na stejném místě.

Další adresář:

Funkce vyhledá další adresář začínající zadanou sekvencí.

Načíst disk:

Pro rychlejší používání funkce je seznam adresářů uložen v souboru na disku. Proto při zásazích do struktury disku jiným programem než **Bison** je potřeba pro správnou funkci znovu načíst strukturu adresářů. Při zásazích na disk programem **Bison** je struktura upravena automaticky.



Vytvoření adresáře

Tato funkce umožňuje vytvořit nový adresář.

Volání:

F7, menu Soubory

Použití:

Do okna dialogu zapíšeme jméno nově vytvářeného adresáře. Název musí odpovídat konvencím DOSu, jméno může obsahovat maximálně 8 povolených znaků, přípona 3 znaky. Nově vytvořený adresář bude podadresářem adresáře zobrazeného v aktuálním souborovém panelu.



Přesouvání / přejmenování souborů

Tato funkce umožňuje přejmenovat (přesunout) jeden nebo několik souborů.

Volání:

F6, menu Soubor

Použití:

1) **přejmenování** - Do okna dialogu napíšeme nové jméno souboru, je možné použít hvězdičkovou a otázníkovou konvenci. Soubor dostane nové jméno a bude nadále umístěn ve stejném adresáři.

2) **přesun** - Implicitně je soubor přesouván do adresáře nastaveného v protilehlém panelu, zapsáním cesty do okna dialogu však lze místo určení zmínit. Po přesunu bude soubor v původním adresáři smazán.

Poznámka:

Přejmenovávat a přesouvat lze i skupinu souborů označených klávesou **Insert**, nebo pomocí Označení skupiny

Pokud v cílovém adresáři existuje soubor stejného jména, zobrazí se dialog, nabízející několik možností dalšího postupu.

Přepsat všechny

Všechny soubory se stejným jménem budou přepsány novými soubory bez toho, že by se program znovu ptal na přepsání.

Přepsat

Původní soubor se přepíše novým, při dalším výskytu souborů se stejnými jmény se opět zobrazí tento dialog.

Přeskočit

Tento soubor se nebude přesouvat a přejde se k přesouvání dalšího souboru.

Zrušit

Soubor nebude přesouván a celé přesouvání bude ukončeno.

Komprimace souborů

Abychom ušetřili místo na disku (disketě), můžeme soubory ukládat ve zhuštěném (komprimovaném) tvaru. Z těchto souborů se potom vytvoří jediný soubor (archív).

Pokud chceme se soubory opět pracovat, je třeba je vyjmout z archívu (rozpakovat).

Program Bison podporuje práci s archivačními programy **ARJ** a **ZIP**, ke kterým ovšem musí být nastavená cesta (pomocí menu Funkce / Nastavení parametrů/ Komprimace).

Pokud v souborovém panelu stiskneme klávesu **Enter** na archívu, panel zobrazí obsah tohoto archívu a s komprimovanými soubory lze provádět všechny běžné souborové operace.

Vlastní komprimace se provádí pomocí kláves **Alt-F5** a vztahuje se buď na soubor pod kurzorem, nebo na označené soubory.

Volání:

Alt-F5, menu Soubory / Komprimace

Dekomprimace souborů

Dekomprimace archivu se provádí pomocí kombinace klávesc **Alt-F6**. Jestliže se v adresáři, kam soubor obnovujeme již nachází soubor téhož jména, bude před jeho případným přepsáním vyžádán souhlas.

Program Bison podporuje práci s archivačními programy **ARJ** a **ZIP**, ke kterým ovšem musí být nastavená cesta (pomocí menu Funkce / Nastavení parametrů/ Komprimace).

Volání:

Alt-F6, menu Soubory / Dekomprimace

Spouštění programů

Tato funkce umožňuje spouštění programů včetně zadání parametrů.

Volání:

Enter, menu Soubory

Použití:

Program lze spustit buď tak, že na něj nastavíme kurzor a stiskneme **Enter**, nebo vyvoláme z menu Soubory dialog pro spouštění souborů, který umožňuje zadání parametrů programu.

Další možností je vytvoření vazby mezi koncovkou souboru a programem . Poté se při stisknutí klávesy **Enter** vyvolá program přiřazený danému souboru.

IDH_READONLYDLG
XXXXX

Výběr ikony

tato funkce umožňuje výběr ikony pro aktuální aplikaci.

Volání:

Z dialogu pro zadávání parametrů aplikace tlačítkem Ikona.

Použití:

Do horního řádku napíšeme jméno souboru, ze kterého se bude ikona vybírat a v podélném okně se zobrazí ikony, které soubor obsahuje.

Stisknutím **Enter** na vybrané ikoně se tato přenesou do panelu aplikací .

Poznámka:

Tlačítkem **Nalistovat** lze provést výběr ikony na celém disku.

Editace panelu aplikací

Tato funkce umožňuje práci s panelem programů, umístěným mezi souborovými okny.

Volání:

Ins, Alt - Enter, menu Aplikace

Vložení nové aplikace:

Aplikaci lze do panelu vložit několika různými způsoby:

Tlačítkem **Insert**, nebo volbou Nová z menu Aplikace vyvoláme dialog pro vložení nové aplikace.

Tento dialog odpovídá standardnímu dialogu Windows.

Potom vyplníme editační kolonky v dialogu, a to buď tak, že tlačítkem **Nalistuj** najdeme v aplikaci spustitelný soubor (*.EXE, *.COM, *.BAT), nebo ručně vyplníme příslušné kolonky. Do horního řádku napíšeme název aplikace, do prostředního řádku jméno spustitelného souboru a do spodního úplnou cestu ke spustitelnému souboru.

Další možností je použití funkce Načtení skupiny pro import ikon aplikací přímo ze správce programů (Program manageru).

Ikonu pro aplikaci lze vybrat buď tlačítkem **Ikona**, při výběru z ikon aktuální aplikace, nebo tlačítkem **Nalistuj**, které umožní výběr z libovolného souboru.

Oprava aplikace:

Tlačítkem **Alt-Enter**, nebo volbou Oprava z menu Aplikace vyvoláme stejný dialog jako pro vložení nové aplikace, ve kterém můžeme opravovat stávající údaje.

Smazání aplikace:

Tlačítkem **Del**, nebo volbou Zrušení z menu Aplikace smažeme z panelu aplikaci, na níž je umístěn kurzor.

Přesouvání aplikací:

Přesouvání aplikací v rámci panelu lze provádět pomocí tlačítka **Alt** a kurzorových šipek

Spouštění aplikací:

Aplikace se spouští buď nastavením kurzoru na ikonu příslušné aplikace a stisknutím **Enter**, dvojitým kliknutím levým tlačítkem myši na ikonu aplikace, nebo z menu Aplikace příkazem Spuštění aplikace.



Hledání textu

Tato funkce umožňuje vyhledávání textu ve vybraných souborech aktuálního adresáře a jeho podadresářů.

Volání:

F9, menu Funkce

Použití:

Do kolonky "Hledaný text" zapíšeme řetězec, který chceme hledat, do kolonky "Maska" typ souborů, které se mají prohledávat (možno použít otazníkové a hvězdičkové konvence).

Vyhledávání spustíme tlačítkem **Hledat** .

Všechny výskyty řetězce se objeví v seznamu spolu se jménem příslušného souboru.

Pokud si chceme prohlédnout soubor, v němž byl řetězec nalezen, umístíme kurzor na jeho název v seznamu stiskneme tlačítko **Prohlízet**.

V této funkci je možno s výhodou použít kopírování textu přes schránku (clipboard)

Pomocí přepínače lze nastavit, zda se mají prohledávat podadresáře a zda má program rozlišovat velká a malá písmena

Hledání souboru

Tato funkce umožňuje hledání souboru na disku

Volání:

Alt F7, menu Funkce

Použití:

Do kolonky maska napíšeme jméno hledaného souboru (případně souborovou masku) a tlačítkem **Hledat** odstartujeme hledání.

Při prvním výskytu hledaného souboru program pípne.

Tlačítkem **Zmìna adresáøe** se mùžeme pøepnout do adresáøe se souborem na kterém je kurzor.

Tlačítkem **Prohlížet** si lze soubor okamžitì prohlédnout.

Tlačítkem **Disk** se vyvolá dialog pro výběr prohledávaného disku .

IDH_DIRHISTORYDLG
dvakrát



Systemové informace

Tento dialog zobrazuje aktuální systémové informace o konfiguraci Vašeho počítače, kapacitě pevného disku, nainstalovaném software, volné paměti a systémových zdrojích..

Volání:

F12, menu Funkce



Nápověda

Program Bison Obsahuje systém integrované nápovědy dostupné prakticky z každého místa programu klávesou **F1**, nebo z menu "?". Při volání z menu je možno vyvolat navíc index nápovědy, nebo obecné informace o používání systému nápovědy.



Přepínání mezi souborovými panely a panelem aplikací

Tato funkce umožňuje přesouvání kurzoru mezi souborovými panely a panelem aplikací.

Aktivní panel se pozná podle toho, že je v něm umístěn kurzor.

Pokud je aktivní panel aplikací, jsou znepřístupněny souborové funkce, a naopak.

Poznámka:

Přístupné funkce jsou ve spodní ovládací liště zobrazeny barevně, nepřístupné šedě.

Volání:

F2

Kopírování disket

Tato funkce umožňuje vytvořit duplikát diskety. Po jejím vyvolání se objeví dialog, ve kterém zadáme označení mechaniky, v níž se budou diskety kopírovat. Program si potom sám vyžádá zdrojovou a cílovou disketu.

POZOR!

Při kopírování budou přepsána všechna data na cílové disketi, postupujte proto obezřetně.

Volání:

menu Funkce / Kopírování disket

Formátování disket

Tato funkce umožňuje naformátovat disketu na libovolný standardní formát. V dialogu zadejte mechaniku, ve které bude disketa formátována, požadovaný formát, jméno diskety (maximálně 11 znaků) a způsob formátování. Je též možno (pomocí proškrtávacích políček) provést jen rychlé přeformátování nebo vytvořit systémovou disketu.

POZOR !

Formátování disket je destruktivní operace, při níž dochází k nenávratné ztrátě dat z formátované diskety, postupujte proto obezřetně.

Volání:

menu Funkce / Formátování disket

Znovunaètení disku

Tato funkce umožňuje opitovné naètení aktuálního panelu. Používá se, pokud došlo ke změně obsahu panelu zásahem jiného programu.

Volání:

Ctrl-R, menu Panel / Opitovné naètení

Třídění souborových panelů

Tato funkce umožňuje setřídít aktuální souborový panel podle zvoleného kritéria.

Volání:

Ctrl-F3..Ctrl-F6, menu Panel / Jméno, Koncovka, Ěas, Velikost

Třídění:

Ctrl-F3	Jméno
Ctrl-F4	Koncovka
Ctrl-F5	Datum
Ctrl-F6	Velikost

Poznámka:

Setřídění panelů zvyšuje přehlednost a urychluje práci se soubory.



Editování souborů

Tato funkce umožňuje editaci krátkých textových souborů (do 50 KB) ve formátu ASCII pomocí jednoduchého interního editoru. Editor umožňuje základní funkce pro práci s textem jako např. Vyhledávání a zaměňování ůetizců, kopírování částí textu přes schránku (clipboard)...

Volání:

F4, menu Soubory / Editace

Použití:

V textu se pohybujeme pomocí kurzorových kláves, na začátek textu se dostaneme kombinací kláves **Ctrl-Home**, na konec textu pomocí kombinace **Ctrl-End**.

Menu editoru obsahuje příkazy pro vyhledávání a nahrazování ůetizců, ukládání souboru a práci s textem pomocí schránky (clipboardu).

Poznámka:

Práce se schránkou (clipboardem) respektuje obecné principy práce se schránkou používané Windows.



Prohlížení souborů

Tato funkce umožňuje prohlížení textových souborů ve formátu **ASCII** (do 50 KB) a obrázků ve formátu **Windows Bitmap** (*.BMP) pomocí interních prohlížečů. Prohlížení souborů v jiných formátech je možné po vytvoření vazby mezi koncovkou souboru a programem .

Volání:

F3, menu Soubory / Zobrazení

Použití:

V textu se pohybujeme pomocí kurzorových kláves, na začátek textu se dostaneme kombinací kláves **Ctrl-Home**, na konec textu pomocí kombinace **Ctrl-End**.

Okno prohlížeče má své vlastní menu, umožňující vyhledávat řetězce v zobrazeném textu a kopírování bloku textu do schránky (clipboardu).

Porovnání adresářů

Tato funkce umožňuje porovnání obsahu adresářů v levém a pravém souborovém okně. Rozdílné soubory budou v obou oknech označeny.

Volání:

menu Funkce / Porovnání adresářů

Pøiøazení koncovky souboru programu

Program Bison obsahuje dva integrované nástroje pro prohlížení souborù, prohlížeè textu ve formátu ASCII a prohlížeè grafiky ve formátu Window Bitmap (*.BMP). Prohlížení souborù v jiných formátech je umožnìno pøiøazením jejich koncovky urèitému programu, který umí se soubory daného typu pracovat. Pøi pokusu o prohlížení souboru bude potom tento program automaticky volán.

Pøiøazení se provádí z menu Funkce / Nastavení parametrù / Externí prohlížeèe

Vyhledávání textu a kopírování přes schránku (clipboard)

Pomocí klávesy **F9** je možno vyhledávat text v ASCII souborech a potom ho prohlížet pomocí interního prohlížeče. Program však také umožňuje označit část textu pomocí kláves **Shift-šipka nahoru, šipka dolů** jako blok, pomocí kláves **Ctrl-Insert** ho uložit do schránky (clipboardu), přepnout se do jiné aplikace (textového editoru) a sem blok pomocí kláves **Shift-Insert** nakopírovat.

Tato funkce je velmi praktická zvláště pro programátory !!!

Nastavení parametrů

Tento dialog umožňuje specifikaci parametrů programu, které hodláte nastavovat. Výběr se provede dvojitým kliknutím myši, nebo stiskem **Enter** na příslušné ikoni.

Nastavovat je možno globální parametry, barvy a fonty, komprimace programy a prohlížeče datových souborů.

Volání:

menu Funkce / Nastavení parametrů

Nastavení globálních parametrů

Nastavení barev a typů písma

Nastavení externích prohlížečů

Nastavení komprimovaných programů

Nastavení globálních parametrů

Tato funkce umožňuje změnit některé parametry programu. Je možno nastavit formát zobrazení datumu a času ve spodní liště, zda má program zobrazovat skryté soubory (hidden), zablokování funkcí mazání a přesunování (F6, F8), zobrazení datumu a času v panelech a'la Norton.

Indikátor

Indikátor dovoluje změnit způsob zobrazení datumu a času ve spodní liště programu.

- Datum - zobrazí datum ve formě DD.měsíc. RR (např. 8.listopad 94)
- Čas - zobrazí čas ve formě HH:MM:SS (např. 09:46:10)
- Datum i čas - zobrazí datum i čas ve formě DD.MM / HH.MM (např. 08.10 / 09.48)

Různé

Skupina "Různé" dovoluje uživatelsky změnit chování programu v určitých situacích.

Povolit F6, F8

Použitím této volby lze vyřadit z činnosti klávesy F6, F8 a tím potažmo zamezit provádění destruktivních operací, tato volba je vhodná zvláště pro začátečníky.

Zobrazení skrytých souborů

Při použití této volby nebudou v souborových panelech zobrazovány skryté soubory (hidden), čímž se zabrání nežádoucí manipulaci s nimi

Čas v US formátu

Tato volba nastaví zobrazení datumu a času v souborových panelech na "americký" formát, MM-DD-RR HH:MMa(p) (např. 11-08-94 10:07a)

Aktivní titulkový pruh

Při nastavení této funkce budou v titulkovém pruhu (window title) zobrazeny výřezy ikon spuštěných aplikací. Po kliknutí levým tlačítkem myši na ikonu dojde k vyvolání okna příslušné aplikace. Tím se ušetří hledání aplikace klávesami **Alt-Tab**.

V titulkovém pruhu budou též zobrazeny nápovědné texty k tlačítkům horní i spodní ovládací lišty a položkám menu, na kterých je nastaven kurzor. Tato nápověda, zejména pro začátečníky, výrazně zlepší práci s programem.

Nastavení parametrů

Nastavení barev a typů písma

Paleta barev

"Paleta barev" umožňuje přizpůsobit grafický výstup programu používanému zobrazovacímu zařízení. Tedy například pokud program běží na počítači s monochromatickým monitorem, je standardní nastavení barev málo zřetelné a ztěžuje práci s programem. Proto je výhodné zvolit nastavení uzpůsobené pro monochromatický monitor. Analogický postup platí i pro práci na laptopu.

Tuto funkci lze též použít, pokud vám standardní nastavení nevyhovuje z čistě estetických důvodů.

Písmo pro souborové panely a panel aplikací

Tato volba umožňuje nastavení typu písma pro jednotlivé panely, lze použít v podstatě libovolný nainstalovaný Windows font. Z důvodu přehlednosti jsou však pro souborové panely nejvhodnější neproporcionální fonty, např. 'Courier New'.

Nastavení parametrů

Externí prohlížeèe

Tento dialog obsahuje seznam externích prohlížeèù datových souborù. Každý prvek seznamu obsahuje typ datového souboru a cestu k prohlížeèi.

Takto definované datové soubory lze potom v souborových panelech prohlížet pomocí klávesy **F3**.

Tlaèítkem **Pøidat** lze zaøadit do seznamu nový prohlížeè.

Tlaèítkem **Opravit** lze provést korekci nastavení prohlížeèe.

Tlaèítkem **Smazat** lze zrušit pøíslušný zápis.

Poznámka:

Tuto funkci lze použít též k vyvolávání programù s parametrem. Jako prohlížeè se v tomto pøípadi uvede spouštìcí soubor programu.

Nastavení parametrù

Přiřazení externích prohlížečů

Tento dialog slouží k vlastnímu přiřazení typu datového souboru příslušnému prohlížeči.

Do kolonky Koncovka se zapíše koncovka (typ) datového souboru (např. 'hlp' pro soubory s nápovědou) a pomocí tlačítka **Vyhledat** se jí přiřadí příslušný prohlížeč.

Nastavení komprimačních programů

Program Bison podporuje práci s komprimačními programy **ARJ** a **ZIP**.

Pro správnou funkci těchto programů je třeba k nim v tomto dialogu nastavit cestu. To se provede buď přímo jejím zapsáním do příslušného vstupního pole, nebo pomocí tlačítka **Vyhledat**.

Bez tohoto nastavení nebudou fungovat funkce Komprimace a Dekomprimace v menu Soubory.

Poznámka:

ARJ a ZIP jsou samostatné programy a netvoří součást dodávky programu Bison.

Nastavení parametrů

Import ze Správce programů

Příkaz Načtení skupiny umožňuje jednoduše naplnit panel aplikací přímo z jednotlivých skupin Správce programů (Program manageru). K načítání slouží dialog, ve kterém se pomocí rozbalovacího vstupního pole (combo box) nastaví příslušná skupina. Jednotlivé programy obsažené ve skupině se potom zobrazí v seznamu (listbox). Seznam obsahuje vždy ikonu, popis programu a povelový řádek. Výběr programů určených pro načtení do Bisona se provede dvojitým kliknutím levým tlačítkem myši na příslušné položce seznamu. Program bude označen a připraven k načtení. Stejným způsobem (dvojitým kliknutím levým tlačítkem myši) se provede i odoznačení. Aktuální počet vybraných programů je zobrazen v řádce pod seznamem. Vlastní naplnění panelu aplikací se provede stisknutím tlačítka **Import do Bisona**.

Tento dialog umožňuje přebírat do panelu aplikací ikony přímo z jednotlivých skupin Správce programů (Program manageru).

Volání:

menu Aplikace / Načtení skupiny

Použití:

V kolonce "Skupiny ve Správci programů" vybereme název skupiny, ze které budou ikony přebírány.

Jednotlivé ikony se potom zobrazí v seznamu (listboxu) a dvojitým kliknutím myši bude příslušná ikona označena pro přesun do Bisona.

K samotnému přesunu dojde po stisknutí tlačítka **Import do Bisona**.

Tento způsob plnění panelu aplikací je velice komfortní a snadno zvládnutelný i pro začátečníky.

Pøihlášení do síti / Odhlášení ze síti

Tato funkce umožňuje uživatelùm Windows for workgroups pøihlašování do síti a odhlašování ze síti pøímo z programu Bison.

Pokud je uživatel pøihlášen, provede funkce odhlášení, pokud je odhlášen, provede pøihlášení.

Další podrobnosti o používání síťových funkcí naleznete v pøíručce Windows for workgroups.

Volání:

menu Funkce / Pøihlášení do síti / Odhlášení...

Poznámka:

K používání této funkce musíte mít nainstalovány Windows for workgroups.

Připojení síťového disku

Tato funkce vyvolává dialog pro připojení sdíleného disku přímo z programu Bison.

Pro bližší informace stiskněte tlačítko **Nápověda** přímo v dialogu, nebo si najdete příslušnou pasáž přímo v příručce Windows for workgroups

Volání:

menu Funkce / Připojení síťového disku

Poznámka:

K používání této funkce musíte mít nainstalovány Windows for workgroups

Odpojení síťového disku

Tato funkce vyvolává dialog pro odpojení sdíleného disku přímo z programu Bison.

Pro bližší informace stiskněte tlačítko **Nápověda** přímo v dialogu, nebo si najdete příslušnou pasáž přímo v příručce Windows for workgroups

Volání:

menu Funkce / Odpojení síťového disku

Poznámka:

K používání této funkce musíte mít nainstalovány Windows for workgroups

