



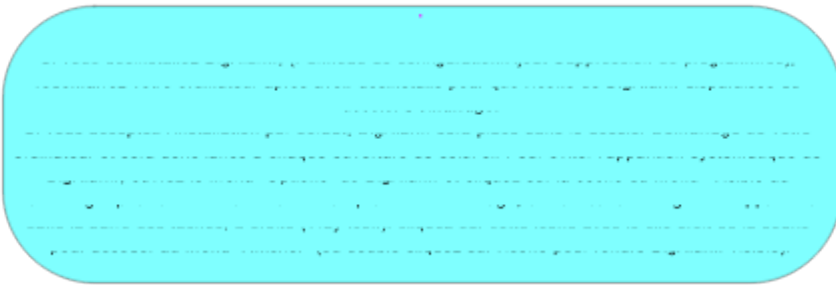
BIGALARM

Présentation

Version 2.40 - (C) Jean-Bernard Soulet - août 2001

Page personnelle : <http://jeanbernard.soulet.free.fr/>

E-mail : jeanbernard.soulet@free.fr



BigAlarm est entièrement paramétrable : taille et position des fenêtres, couleur du texte et du fond...

Trois types d'actions sont programmables :

- exécuter un fichier

Le fichier peut être soit une application (*.EXE, *.COM, *.BAT), soit un fichier quelconque, pourvu qu'il soit associé à une application (*.DOC, *.WAV, *.AVI, *.MID, *.HTML, *.TXT, ...).

- diffuser un message avec son

Tapez le message à diffuser, choisissez le son qui l'accompagnera (le menu "Changer le message sonore" propose trois fichiers *.WAV : vous pouvez agrandir ce choix jusqu'à 25 en recopiant simplement d'autres fichiers *.WAV dans le dossier de l'application).

- fermer Windows

Fermeture de Windows ou extinction de l'ordinateur si la configuration de celui-ci le permet.

Un calendrier perpétuel, avec la liste des jours fériés, est disponible dans le menu de la barre des tâches (Tray Icon).

(Voir aussi [Astuces](#))

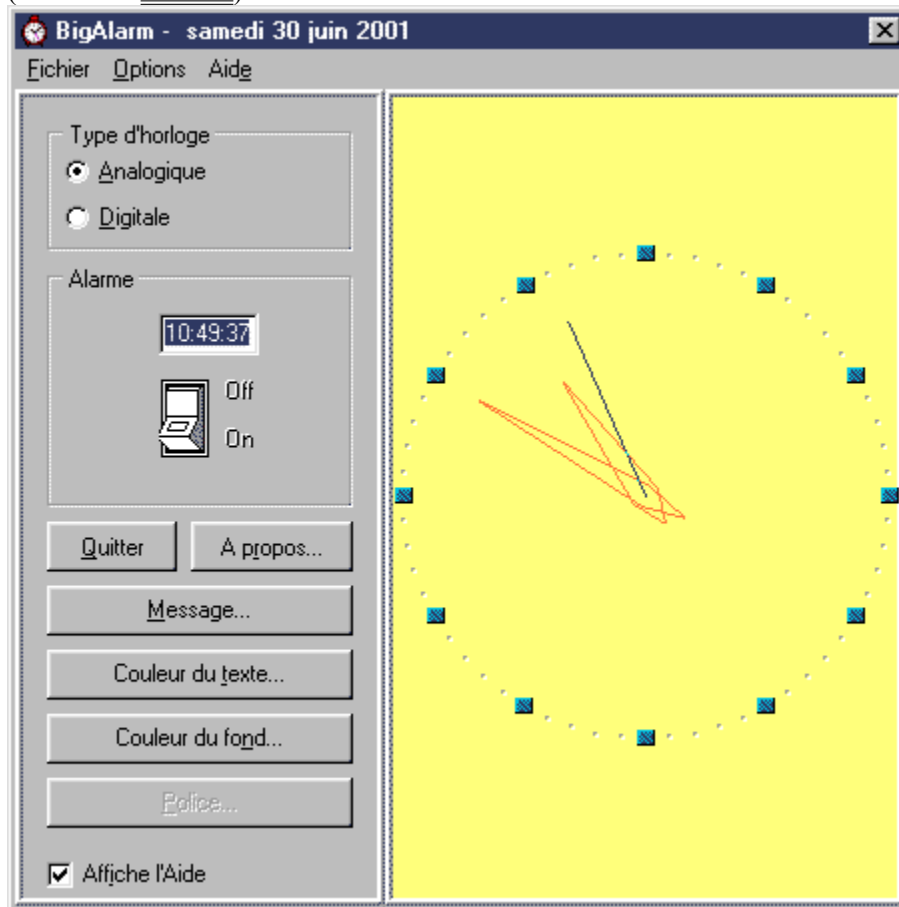
Ce logiciel est un FREEWARE, c'est à dire qu'il est GRATUIT.

(cependant, si le logiciel vous plaît et si vous l'utilisez, rien ne vous empêche de donner 5 ou 10 F au SDF de votre quartier, ou même simplement un sourire ... *En fait, c'est un SOURIREWARE !*).

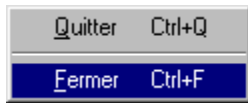


BIGAlarm en quelques clics

(Voir aussi [Astuces](#))



Fichiers



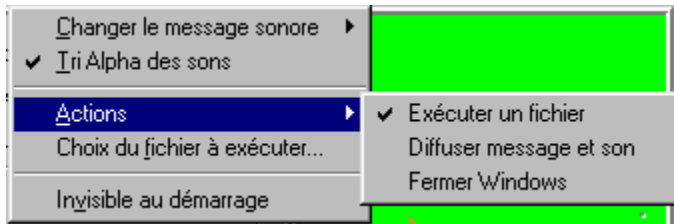
Quitter

Cache l'application et sauvegarde les paramètres modifiés : l'action se déclenchera si elle est activée.

Fermer

Retire BigAlarm et le rend donc inactif.

Options



Changer le message sonore...

Si votre ordinateur est équipé d'une carte son, cette option est accessible : vous pouvez alors, de ce menu, sélectionner un son à diffuser avec votre message : trois fichiers *.WAV sont disponibles. Vous pouvez agrandir ce choix jusqu'à 25 en recopiant simplement d'autres fichiers *.WAV dans le dossier de l'application : les fichiers sont immédiatement accessibles. Dans le menu, les fichiers sont classés dans l'ordre de leur copie dans le dossier ; l'option "[Tri Alpha des sons](#)" les classe dans l'ordre alphabétique

Sous Windows 95, vous trouverez dans le dossier WINDOWS\MEDIA une collection de fichiers "son" qui sont associés aux événements de Windows...

Si votre ordinateur n'est pas équipé d'une carte son ou si aucun fichier son n'est coché, l'apparition de la boîte de message est ponctuée de quelques bips sonores, 20 par défaut. Si vous voulez changer cette valeur par défaut, lancer une première fois BIGAlarm, puis QUITTEZ L'APPLICATION. Avec le Bloc-notes de Windows (dossier Accessoires), éditez le fichier BIGAlarm.ini : modifiez la valeur de "Nombre de beep=20" par "Nombre de beep=120" par exemple et sauvegardez. Le nombre de bips sera fixé à 120 lorsque vous relancerez BIGAlarm.

Pour revenir aux paramètres initiaux, supprimez BIGAlarm.ini ; il sera recréé au prochain lancement de l'application.

Tri Alpha des sons

classe les fichiers son du sous-menu "[Changer le message sonore...](#)" dans l'ordre alphabétique.

Actions

Ouvre un sous-menu proposant trois types d'actions :
(Voir aussi [Astuces](#))

- exécuter un fichier

Le fichier peut être soit une application (*.EXE, *.COM, *.BAT), soit un fichier quelconque, pourvu qu'il soit associé à une application (*.DOC, *.WAV, *.AVI, *.MID, *.HTML, *.TXT, ...).

- diffuser un message avec son

Tapez le message à diffuser (bouton "Message..."), choisissez le son qui l'accompagnera : le menu "Changer le message sonore" propose trois fichiers *.WAV : vous pouvez agrandir ce choix jusqu'à 25 en

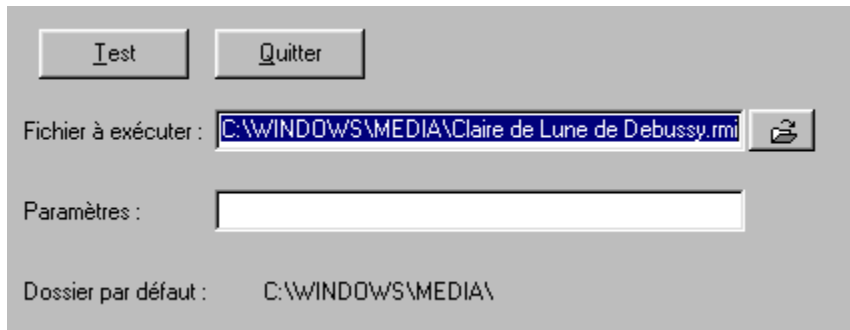
recopiant simplement d'autres fichiers *.WAV dans le dossier de l'application.


- fermer Windows

Fermeture de Windows ou extinction de l'ordinateur si la configuration de celui-ci le permet.

Choix du fichier à exécuter...

Ouvre une boîte de dialogue pour indiquer le nom du fichier à exécuter et éventuellement les paramètres d'exécution.



Dans la zone de texte "**fichier à exécuter :**" tapez le nom du fichier à ouvrir ou à exécuter précédé de son chemin d'accès (sans guillemet initial et final), exemple : C:\Program Files\Must-Hit\Must-hit.exe
vous pouvez également (et c'est plus simple) utiliser la touche parcourir  placée à droite de cette zone pour atteindre le fichier choisi.

Dans la zone de texte "**Paramètres :**" indiquez le ou les paramètres d'exécution, exemple : /D

La zone "**Dossier par défaut**" n'est pas modifiable : c'est le dossier dans lequel se trouve le fichier à ouvrir.

Le bouton "**Test**" permet de vérifier la validité des informations fournies par un test en réel.

La fermeture de la boîte de dialogue sauvegarde les informations en cours.

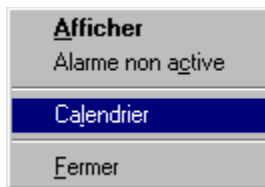
ATTENTION : l'exécution de certains programmes peut être dangereuse : n'utilisez cette option qu'avec les applications que vous connaissez.

Visible au démarrage

Cette option, cochée par défaut, détermine si l'application doit apparaître au démarrage. Si elle n'est pas cochée, seule l'icône de l'application apparaîtra dans la barre des tâches sous forme de 'Tray Icon' et l'application sera active (c'est à dire que l'action pourra se produire si elle est enclenchée).

Pour faire apparaître BigAlarm, double-cliquez sur cette icône ou cliquez avec le clic droit de la souris pour dérouler le menu contextuel et choisir l'option souhaitée :

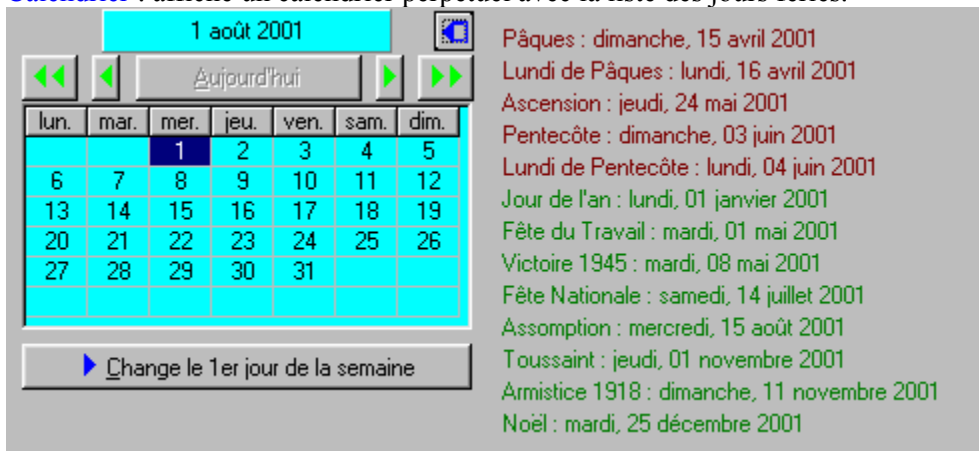




Afficher : affiche BigAlarm.

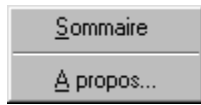
Alarme active/non active : active ou désactive l'action

Calendrier : affiche un calendrier perpétuel avec la liste des jours fériés.



Fermer : retire BigAlarm et le rend donc inactif.

Aide



[Sommaire](#)

Affiche le sommaire de l'aide.

[À propos](#)

Affiche la version de BIGAlarm et le Copyright.

Type d'horloge

Change la présentation de l'horloge :

- **Analogique** : cadran avec des aiguilles (c'est le moins que l'on puisse faire !)
- **Digitales** : heure avec des chiffres.

Lorsque cette dernière option est choisie, le bouton "Police..." est disponible pour modification éventuelle de celle-ci (si l'interrupteur est sur ON ce bouton est neutralisé).

Cliquez avec le bouton gauche de la souris sur le cadran de l'horloge si vous voulez recopier l'heure dans la zone de saisie de 'Alarme' (ramène l'interrupteur sur OFF s'il était sur ON).

Alarme

Zone de saisie

Saisissez l'heure (hh:mm:ss), pour laquelle vous souhaitez déclencher une action et positionnez l'interrupteur sur ON (au cours de la saisie, l'interrupteur se positionne par défaut sur OFF).

Interrupteur

Enclenche l'action et neutralise temporairement toutes les options de paramétrage (sauf paramétrage de l'aide contextuelle).

(Voir aussi [Astuces](#))

Astuces

Par défaut, l'interrupteur se positionne sur OFF lorsqu'une action se déclenche : si vous voulez que l'interrupteur reste sur ON quand une action se déclenche, il faut rajouter le paramètre `/i` dans le raccourci de BigAlarm, après le nom du fichier ; exemple :

```
"C:\Program Files\BigAlarm v2.40\Bigalarm.exe" /i  
(les guillemets doivent figurer dans la commande)
```

Par défaut, également, BigAlarm redevient visible si une action se déclenche : si vous voulez que BigAlarm reste caché lorsqu'une action se déclenche, il faut rajouter le paramètre `/c` dans le raccourci de BigAlarm, après le nom du fichier ; exemple :

```
"C:\Program Files\BigAlarm v2.40\Bigalarm.exe" /c  
(les guillemets doivent figurer dans la commande)
```

Vous pouvez combiner les deux options :

```
"C:\Program Files\BigAlarm v2.40\Bigalarm.exe" /c /i  
(l'ordre des options et la casse n'ont pas d'incidence).
```

Quitter

Quitter

Cache l'application et sauvegarde les paramètres modifiés : l'action se déclenchera si elle est activée.

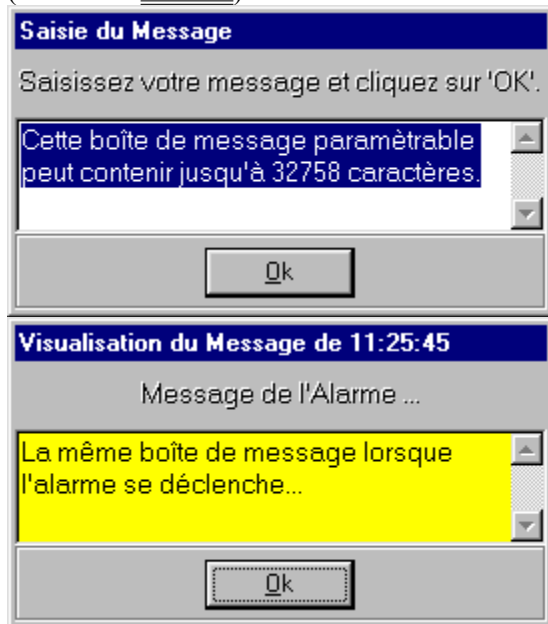
A propos

[A propos](#)

Affiche la version de BIGAlarm et le Copyright.

Message

(Voir aussi [Astuces](#))



Fait apparaître une boîte de dialogue permettant de saisir le texte du message qui apparaîtra lors du déclenchement de l'alarme (si l'option "[diffuser un message avec son](#)" est cochée). La taille maximale du message est 32 758 caractères. Les dimensions et position de la fenêtre de saisie (réglables avec la souris) seront les mêmes lors du déclenchement de l'alarme.

Un clic sur le bouton 'OK' ferme la boîte de saisie et sauvegarde le texte (si le texte saisi est supérieur à 32 758 caractères, il ne sera pas lu lors de la prochaine saisie d'un message, si le texte est inférieur ou égal à 32 758 caractères, il apparaîtra comme texte par défaut et vous pourrez le réactualiser éventuellement).

Lorsque l'alarme se déclenche la même boîte de dialogue apparaît (fond jaune et texte en lecture seulement) et vient se positionner DEVANT LA FENETRE ACTIVE ET S'Y MAINTIENT tant que le bouton 'OK' n'est pas activé. Le clic sur le bouton 'OK' interrompt le son et ferme la boîte de dialogue. Si un écran de veille est actif au moment où surgit la boîte de dialogue, il faut presser la touche [ESC] avant de cliquer sur 'OK' (sinon le clic sur 'OK' est inopérant).

Couleur du texte

Fait apparaître une boîte de dialogue permettant de modifier la couleur du texte (couleur des aiguilles pour l'horloge analogique, couleurs des chiffres pour une horloge digitale).

Couleur du fond

Change la couleur du fond de l'horloge.

Police

Change la police de caractères si l'horloge est de type digital (ou numérique pour ceux qui n'aiment pas les anglicismes !).

Inutile de modifier la taille des caractères : la taille de ceux-ci est adaptée en fonction de la taille du cadran de l'horloge.

La couleur des caractères est noire par défaut : pour la modifier, utilisez la touche 'Couleur du texte'.

Cette option est désactivée si l'horloge est de type analogique.

Affiche l'aide

Active, désactive l'aide contextuelle.
Pratique pour un aperçu rapide des différentes possibilités.



Cliquez avec le bouton gauche de la souris sur le cadran de l'horloge si vous voulez recopier l'heure dans la zone de saisie de 'Alarme' (ramène l'interrupteur sur OFF s'il était sur ON).

