

INFORMATIONEN ZUM AKTUALISIEREN

Lotus 1-2-3 Version 5

Nach dem Urheberrecht darf weder die Dokumentation noch die Software kopiert, fotokopiert, reproduziert oder auf irgendein elektronisches Medium oder in maschinenlesbare Form reduziert werden, weder komplett noch in Teilen, ohne daß vorher die schriftliche Genehmigung der Lotus Development Corporation eingeholt wurde, mit Ausnahme der Bedingungen, die in der Softwarelizenz vereinbart wurden.

© Copyright 1995 Lotus Development Corporation

55 Cambridge Parkway

Cambridge, Massachusetts 02142, USA

Alle Rechte vorbehalten. U.S. Patent-Nr. 5,396,587; U.S. Patent-Nr. 5,312,478

Gedruckt in Irland.

Lotus, 1-2-3, Lotus SmartSuite und Approach sind eingetragene Warenzeichen der Lotus Development Corporation. Windows und MS-DOS sind eingetragene Warenzeichen der Microsoft Corporation.

Zu diesem Handbuch

Dieses Handbuch richtet sich an Benutzer von Lotus® 1-2-3® Version 5, die von Windows® 3.1 auf Windows 95 umsteigen. Es beschreibt Unterschiede und neue Funktionen sowie die Installation und enthält weitere wichtige Informationen zur Aktualisierung.

Wer sollte dieses Handbuch lesen?

Das Handbuch wurde für Benutzer von 1-2-3 geschrieben, die von Windows 3.1 auf Windows 95 umsteigen.

Benutzer der Lotus SmartSuite® 96 Edition für Windows 95 sollten das Kapitel 1 lesen. Benutzer der Einzelplatzversion von 1-2-3 Version 5 für Windows 95 sollten Kapitel 1 und 2 lesen.

Kapitel 1

Was ist neu oder anders?

Dieses Kapitel beschreibt, was neu oder anders ist bei 1-2-3 Version 5 für Windows 95.

Grundsätzlich funktioniert 1-2-3 unter Windows 95 genauso wie bisher. Die meisten Änderungen ergeben sich durch die Funktionen und das Design des neuen Betriebssystems.

Neue Begriffe und Konzepte

Beim Arbeiten mit 1-2-3 für Windows 95 werden Sie feststellen, daß es neue Begriffe und Konzepte gibt. Die wichtigsten davon sind die folgenden:

- Der Begriff Verzeichnis wird ersetzt durch den Begriff Ordner.
- Der Windows-Explorer ersetzt den Datei-Manager.
- Das Menü Einstellungen und das Symbol Arbeitsplatz enthalten die Ordner Systemsteuerung und Drucker.
- Mit der Schaltfläche Start können Sie Programme starten, eine Datei suchen und die Hilfe aufrufen.
- Die Task-Leiste enthält die Schaltfläche Start und ermöglicht, zwischen Programmen hin- und herzuschalten.

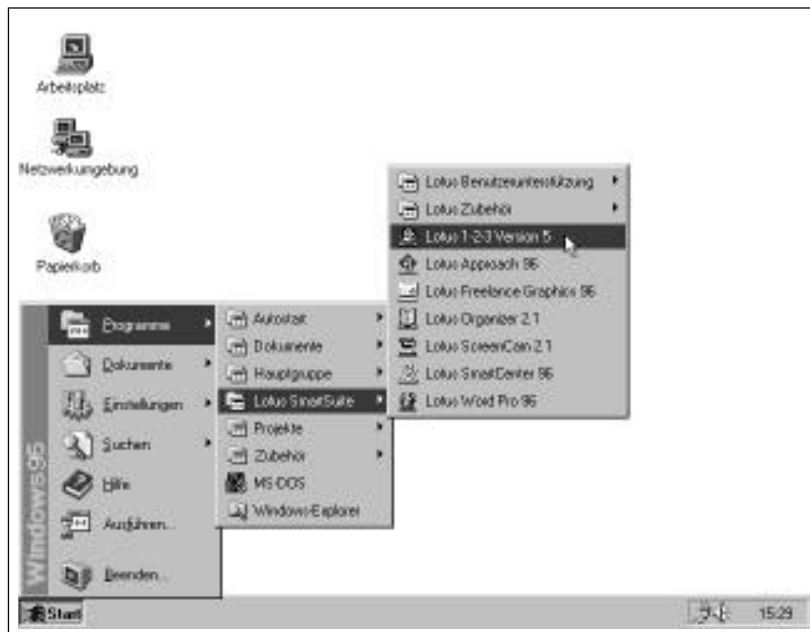
Der Desktop und die Menüs

Der Desktop von Windows 95 sieht anders aus als bei Windows 3.1 und funktioniert auch anders. Datei- und Aufgabenverwaltung werden direkt über die Symbole auf dem Desktop gesteuert, nicht wie beim Programm- und Datei-Manager unter Windows 3.1.

Mit dem neuen Desktop-Design wurde auch die Art und Weise geändert, wie Programme gestartet werden. Dazu verwenden Sie nun entweder die Schaltfläche Start oder Verknüpfungen zu den Programmen.

1-2-3 starten

1. Klicken Sie auf die Schaltfläche Start unten links auf Ihrem Bildschirm.
2. Wählen Sie Programme - Lotus SmartSuite - Lotus 1-2-3 Version 5.



Wenn Sie 1-2-3 schneller und einfacher starten wollen, können Sie ein Symbol erstellen, das das Programm 1-2-3 auf dem Desktop darstellt und von dort gestartet werden kann. Weitere Informationen dazu finden Sie in der Hilfe zu Windows 95.

2 Informationen zum Aktualisieren

Darstellung von Dialogfeldern

Die Schaltflächen in den Titelleisten von Dialogfeldern sind anders bei 1-2-3 Version 5 für Windows 95.

- Bei 1-2-3 Version 5 unter Windows 3.1 sehen die Schaltflächen in der Titelleiste folgendermaßen aus:



- Bei 1-2-3 Version 5 für Windows 95 sehen die Schaltflächen in der Titelleiste so aus:



Die Schaltfläche für die Hilfe erscheint nicht mehr in der Titelleiste. Drücken Sie **F1 (HILFE)**, wenn Sie die Hilfe aufrufen wollen. Mit dem Schließfeld können Sie das Dialogfeld schließen.

Neue Funktionen bei Lotus 1-2-3

Die folgenden Funktionen sind neu bei 1-2-3 Release 5 für Windows 95:

- 1-2-3 wurde so geändert, daß es nahtlos mit Lotus Approach® 96 integriert werden kann. Sobald Approach 96 auf Ihrem Computer installiert ist, sind folgende Befehle für die Verwendung von 1-2-3-Daten in Approach verfügbar:
 - Extras Datenbank Formular
 - Extras Datenbank Bericht
 - Extras Datenbank Dynamische Kreuztabelle
 - Extras Datenbank Etiketten
- Sie können jetzt festlegen, was passiert, wenn Sie in einer Zelle **EINGABE** drücken. In 1-2-3 Version 5 für Windows 3.1 bleibt der Zeiger in der Zelle. In 1-2-3 Version 5 für Windows 95 können Sie die Einstellungen so ändern, daß der Zeiger eine Zelle nach unten springt.

So ändern Sie diese Einstellung:

1. Öffnen Sie die Datei 123R5.INI im Ordner Win95 mit WordPad oder einem beliebigen anderen Texteditor.
2. Suchen Sie im Abschnitt [CONFIG] dieser Datei nach folgendem Text:

```
;ENTER key behavior  
;0=Cell pointer remains in current cell (default)  
;1=Moves the cell pointer down one cell  
enter_behavior=0
```
3. Ändern Sie die Zeile enter_behavior=0 in

```
enter_behavior=1
```
4. Speichern Sie die Datei, und verlassen Sie WordPad.
5. Starten Sie 1-2-3 neu, damit die Änderung wirksam wird.

Dateinamen

Die Dateinamen behalten die Namenskonvention mit 8 Zeichen. 1-2-3 unterstützt nicht die Möglichkeit von Windows 95, längere Namen zu vergeben.

- Wenn Sie eine Datei mit einem langen Dateinamen in einer anderen Anwendung speichern und anschließend in 1-2-3 öffnen, wird der Dateiname in seine MS-DOS®-Entsprechung geändert und im Dialogfeld zum Öffnen von Dateien angezeigt. So wird z. B. in Notepad der Name "dies ist ein langer Name" geändert in "DIESIS~1.TXT", wenn Sie die Datei in 1-2-3 öffnen. Beachten Sie, daß die unterschiedlichen Konventionen von DOS und Windows 95 mit dem Einfügen einer Tilde (~) und einer Zahl gelöst werden.
- Wenn Sie im Windows-Explorer auf eine .WK4-Datei mit einem langen Dateinamen doppelklicken, öffnet 1-2-3 diese Datei mit dem DOS-Dateinamen. Er wird in der Titelleiste angezeigt. Dasselbe gilt, wenn Sie eine bestehende .WK4-Datei im Windows-Explorer umbenennen.

Drucken

Möglicherweise sehen Ihre Dokumente anders aus, wenn Sie sie unter Windows 95 drucken. Ändern Sie dann die Seiteneinstellungen.

4 Informationen zum Aktualisieren

Falls beim Drucken Probleme auftreten, wenden Sie sich an Ihren Druckerhersteller. Sie benötigen den neuesten Druckertreiber.

Kompatibilität

Hier finden Sie einige Kompatibilitätsfragen, die bei 1-2-3 unter Windows 95 wichtig sind:

- Die Tasten **ALT+F6 (FENSTER)**, mit denen der aktuelle Ausschnitt auf die Fenstergröße vergrößert oder auf die Originalgröße verkleinert wird, wird in dieser Version nicht unterstützt.
- In der Hilfe zu 1-2-3 wird die Möglichkeit, Hilfeabschnitte automatisch zu drucken, nicht unterstützt. Sie können zwar weiterhin Hilfeabschnitte drucken, müssen dazu jedoch auf OK im Dialogfeld Drucken für jedes Hilfethema im Abschnitt klicken.
- UNC-Namenskonventionen (Windows Universal Naming Convention) werden in dieser Version von 1-2-3 nicht unterstützt.

Kapitel 2

Installation von 1-2-3

Dieses Kapitel beschreibt die Installation von 1-2-3 Version 5 für Windows 95 und enthält Informationen zum Upgrade.

Lesen Sie dieses Kapitel, wenn Sie nur 1-2-3 installieren wollen. Benutzer der SmartSuite benötigen die Informationen nicht, da 1-2-3 automatisch als Teil der SmartSuite installiert wird.

1-2-3 installieren

Es gibt folgende Installationsarten von 1-2-3:

- Installation auf einem Einzelplatz-Computer oder einem Laptop. Lesen Sie "Installation von 1-2-3 auf einem Einzelplatz-Computer" auf Seite 9.
- Installation auf einem Netzwerkknoten. Lesen Sie "Installation von 1-2-3 auf einem Netzwerkknoten" auf Seite 10.
- Installation auf einem Netzwerk-Server. Beginnen Sie die Installation wie im Abschnitt "Installation von 1-2-3 auf einem Einzelplatz-Computer" auf Seite 9 beschrieben. Wenn Sie im Installationsprogramm sind, öffnen Sie den *Network Administrator's Guide*, wenn Sie dazu aufgefordert werden. Sie können dieses Handbuch dann vom Menü Datei aus drucken.

Wenn Sie ein Upgrade durchführen, lesen Sie "Upgrade auf 1-2-3 Version 5 für Windows 95" auf Seite 9.

Hinweis Die Tour ist in dieser Produktversion nicht enthalten.

So erhalten Sie Hilfe während der Installation von 1-2-3

Während der Installation von 1-2-3 können Sie in jedem Dialogfeld zu den einzelnen Optionen Hilfe erhalten.

1. So rufen Sie die Hilfe auf:

Maus Klicken Sie auf die Schaltfläche Hilfe.

Tastatur Drücken Sie die TABULATORASTE, bis die Schaltfläche Hilfe hervorgehoben wird. Drücken Sie dann EINGABE.

Das Installationsprogramm zeigt Informationen zu den Optionen des Dialogfeldes an, das Sie momentan verwenden.

Upgrade auf 1-2-3 Version 5 für Windows 95

Bei einem Upgrade von 1-2-3 Version 5 für Windows 3.1 können Sie 1-2-3 Version 5 für Windows 95 im selben Ordner (Verzeichnis) speichern wie die vorangehende Version oder in einem eigenen Ordner.

Wenn Sie 1-2-3 Version 5 für Windows 95 zum ersten Mal installieren, erstellt das Installationsprogramm die benötigten Ordner und überträgt die entsprechenden Dateien automatisch.

Hinweis Prüfen Sie, ob die Installation komplett ist, bevor Sie Ihre vorangehende Version von 1-2-3 löschen.

So übertragen Sie Datendateien in einen Ordner

1. Klicken Sie auf die Schaltfläche Start.
2. Wählen Sie Programme - Windows-Explorer.
3. Wählen Sie Datei - Neu - Ordner.

Ein rechteckiges Feld mit dem Namen Neuer Ordner wird angezeigt.

4. Ändern Sie den Dateinamen, indem Sie z. B. 123daten oder einen beliebigen anderen Namen eingeben.
5. Kopieren Sie Ihre Datendateien in den neuen Ordner, indem Sie die Taste **STRG** drücken und jede Datei in den neuen Ordner ziehen.

So löschen Sie alte Programmdateien

1. Klicken Sie auf die Schaltfläche Start.
2. Wählen Sie Programme - Windows-Explorer.
3. Wählen Sie den Ordner aus, der Ihre alten 1-2-3-Programmdateien enthält.
4. Wählen Sie Datei - Löschen.

Installation von 1-2-3 auf einem Einzelplatz-Computer

Bevor Sie 1-2-3 verwenden können, müssen Sie die Programmdateien mit Hilfe des Installationsprogramms von 1-2-3 auf Ihre Festplatte übertragen. Um 1-2-3 zum ersten Mal zu installieren oder später zum Installationsprogramm zurückzukehren (z. B. wenn Sie optionale Funktionen oder Hilfedateien installieren wollen, die Sie beim ersten Mal nicht installiert haben), müssen Sie die Installationsdisketten in Ihrem 1-2-3-Paket verwenden.

So installieren Sie auf einem Einzelplatz-Computer

1. Legen Sie die Installationsdiskette in das Laufwerk A ein.
2. Klicken Sie auf die Schaltfläche Start.
3. Wählen Sie Ausführen.
4. Geben Sie ein: a:\install
5. Klicken Sie auf OK.

Das Installationsprogramm zeigt eine Reihe von Dialogfeldern an, in die Sie Informationen zur Installation eingeben müssen, z. B. die Art der Installation: Vorgabe, Minimal oder Benutzerdefiniert.

Disketten sichern

Nachdem Sie 1-2-3 installiert haben, sollten Sie Ihre 1-2-3-Programmdisketten sichern. Die Disketten, die Sie zum Sichern verwenden, müssen dieselbe Kapazität wie die Installationsdisketten haben. Alle Sicherungsdisketten sollten High-Density-Disketten sein.

Sichern Sie Ihre Disketten mit dem Befehl Copy Disk. Weitere Informationen dazu finden Sie in Ihrer Dokumentation zu Windows 95.

Installation von 1-2-3 auf einem Netzwerkknoten

Bevor Sie 1-2-3 verwenden können, müssen Sie das Installationsprogramm von 1-2-3 ausführen. Um 1-2-3 zum ersten Mal zu installieren oder später zum Installationsprogramm zurückzukehren (z. B. wenn Sie optionale Funktionen oder Hilfedateien hinzufügen wollen, die Sie beim ersten Mal nicht installiert haben), müssen Sie eine Verbindung zum 1-2-3-Ordner (Verzeichnis) auf dem Server herstellen. Wenn Sie nicht wissen, wie das geht, wenden Sie sich an Ihren Netzwerk-Administrator.

Die UNC-Namenskonventionen (Windows Universal Naming Convention) werden in dieser Version von 1-2-3 nicht unterstützt. Daher kann das Produkt nicht über einen UNC-Pfad installiert werden. Wenn Sie versuchen, 1-2-3 mit einem UNC-Pfad zu installieren (z. B. `\\Server\Drive:Lotus\123`), wird eine Fehlermeldung angezeigt. Beheben Sie das Problem, indem Sie dem UNC-Pfad ein Netzwerk-Laufwerk zuordnen und das Programm so einstellen, daß beim Anmelden erneut eine Verbindung hergestellt wird.

So installieren Sie auf einem Netzwerkknoten

1. Klicken Sie auf die Schaltfläche Start.
2. Wählen Sie Ausführen.
3. Geben Sie ein: `x:\Pfad\install`
`x:\Pfad` ist der Laufwerksbuchstabe und Pfad für den 1-2-3-Ordner auf Ihrem Server. Geben Sie z. B. `n:\123\install` ein, um das Installationsprogramm von einem 1-2-3-Ordner mit dem Namen `\123` im Laufwerk N zu starten.
4. Klicken Sie auf OK.

Das Installationsprogramm zeigt eine Reihe von Dialogfeldern an, in die Sie Informationen zur Installation eingeben müssen, z. B. welchen Ordner Sie für die Dateien zur Konfiguration Ihrer Programme verwenden. Der Standardname für diesen persönlichen Ordner ist Lotus SmartSuite.

Zum Installationsprogramm zurückkehren

Bei der Installation von 1-2-3 können Sie bestimmte Funktionen und Hilfedateien auslassen. Wenn Sie diese zu einem späteren Zeitpunkt installieren wollen, starten Sie das Installationsprogramm und wählen Benutzerdefinierte Installation.

Produkt-Aktualisierungen

Die Datei 1-2-3 README.TXT enthält weitere Informationen für Upgrade-Benutzer und Netzwerk-Administratoren sowie Aktualisierungen nach Drucklegung der Dokumentation. Die Datei wird automatisch vom Installationsprogramm in Ihren 1-2-3-Ordner kopiert und erscheint als Befehl im Menü Start.

So öffnen Sie die Datei README.TXT:

1. Klicken Sie auf die Schaltfläche Start.
2. Wählen Sie Programme - Lotus SmartSuite - Benutzerunterstützung - 1-2-3 Produktaktualisierungen.

