

Aterm® DR300Vシリーズ

つながりかたガイド

●Aterm (エータム) インフォメーションセンター イー・アクセス担当窓口

お問い合わせの前には、「イー・アクセス登録番号」をご用意の上「確認シート」をご記入ください。この情報を元に内容をお伺いいたします。「確認シート」は添付の「お使いになる前」に入っています。

ナビダイヤル 0570-011112
(電話料金は、お客様のご負担となります。)
携帯電話用電話番号 04-7181-0684

お問い合わせ受付時間
午前9時～午後6時(月～金曜日)・午前9時～午後5時(土曜日)
(日・祝日、年末年始、当社の休日はお休みさせていただきます)

- IP電話の設定およびご利用に関するお問い合わせは、ご契約のプロバイダまたは、IP電話事業者のお問い合わせ先にご連絡ください。
- パソコンの設置や操作方法などについては、パソコンのサポートセンターなどにお問い合わせください。回線接続の条件などを満たしていない場合や、モデムのご契約およびご解約については、プロバイダにお問い合わせください。

●ホームページ: <http://aterm.cplaza.ne.jp/rental/eaccess/> (2003年5月現在)

Windows®は米国 Microsoft Corporation の米国およびその他の国における登録商標です。 Netscape®は米国 Netscape Communications Corporation の登録商標です。 Mac、Macintoshは米国その他の国で登録された米国アップルコンピュータ社の登録商標です。 JavaScript®は米国Sun Microsystems, Inc.の米国およびその他の国における登録商標です。 その他、各会社名、各製品名は各社の商標または登録商標です。 © NEC Corporation 2003. © NEC Access Technica, Ltd. 2003

STEP 1 箱の中身をチェックしよう

① 本商品が到着したらすぐに添付品をご確認ください。不足しているものがありましたら、2週間以内上記のAtermインフォメーションセンター イー・アクセス担当窓口にご連絡ください。

- 本体
- 縦置きスタンド
- ADSL回線ケーブル (コネクタ:小)
- ETHERNETケーブル (コネクタ:大)
- ACアダプタ
- スプリッタ
※形状が異なる場合があります。
- つなぎかたガイド(本書)
- お使いになる前に(別冊)
- IP電話設定ガイド
- CD-ROM(マニュアル集)

STEP 2 設置環境をチェックしよう

本商品の電源コードをたこ足配線にしていますか?

▶ たこ足配線はしないでください。

テレビや電子レンジの近くに置いていませんか?

▶ 通信に影響が出る可能性があります。テレビや電子レンジの近くには置かないでください。

STEP 3 パソコンのネットワークを設定しよう

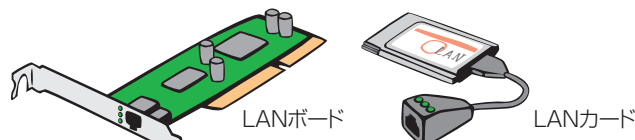
パソコンの準備

● LANポートの準備:

本商品を接続するには、パソコンにETHERNETポートが必要です。装備されていない場合は、市販のLANカード/LANボードを購入して、取り付けとOSに対するドライバのインストールを行っておいてください。

● ファイアウォールなど、全てのソフトの停止:

本商品設定の前に、ファイアウォール、ウイルスチェック等のソフトは一旦停止してください。停止しない(起動したまま)と本商品の設定ができなかったり、通信が正常に行えない場合があります。



WWWブラウザ (Internet Explorerなど) の準備

本商品は、下記のバージョンのWWWブラウザ (Internet Explorerなど) に対応しています。

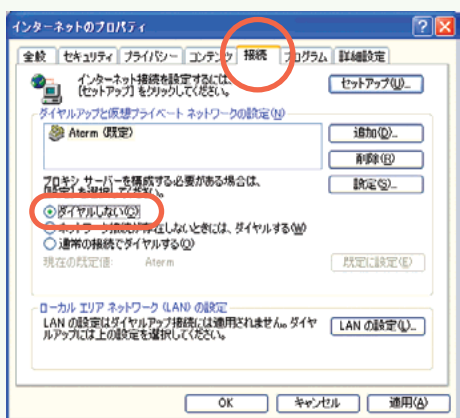
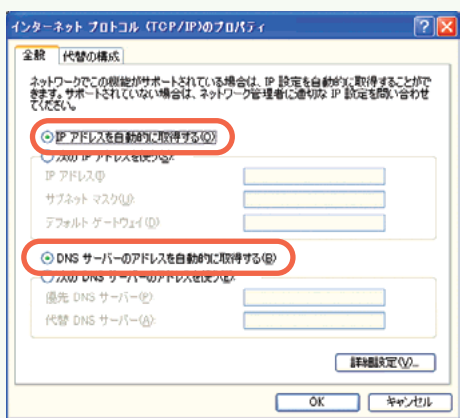
- Windows® XP/2000/Me/98の場合
 - Microsoft® Internet Explorer Ver.5.5以上に対応
 - Netscape Ver.6.1以上に対応
- Macintosh X/9.2/9.1/9.0.4/8.6の場合
 - Microsoft® Internet Explorer Ver.5.0以上に対応
 - Netscape Ver.6.01以上に対応

OSがWindows®の場合、インターネットオプションの「LANの設定」でプロキシサーバを使用する設定になっていると、正しくインターネットに接続できない場合があります。

Windows® XP

画面は、Windows® XPのカテゴリ表示を事例に記載したものです。表示の切り替えかたは、お使いのパソコンの取扱説明書をご覧ください。

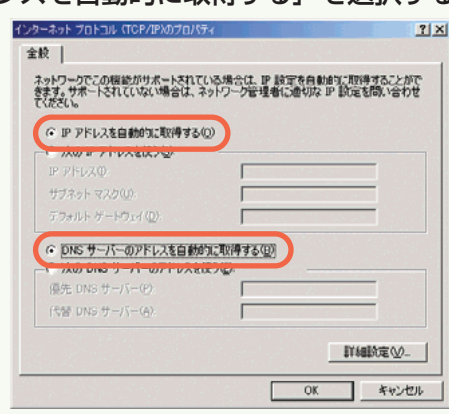
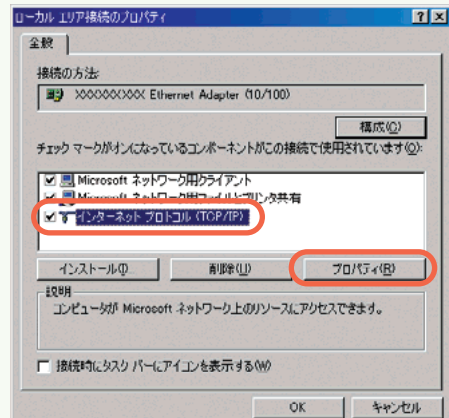
- [スタート] から [コントロールパネル] を選択する
- [ネットワークとインターネット接続] をクリックし、[ネットワーク接続] をクリックする
- [ローカルエリア接続] を右クリックし、[プロパティ] をクリックする
- [全般] タブをクリックし、[インターネットプロトコル (TCP/IP)] を選択し、[プロパティ] をクリックする
- [IPアドレスを自動的に取得する] と [DNSサーバのアドレスを自動的に取得する] を選択する
- [OK] をクリックする
- [OK] または [閉じる] をクリックする
- [戻る] をクリックし、[ネットワークとインターネット接続] 画面の [インターネットオプション] をクリックする
- [接続] タブをクリックし、リストにダイヤルアップの設定がある場合は [ダイヤルしない] を選択する



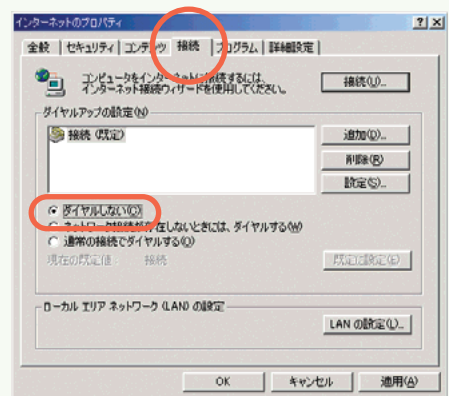
10 [OK] をクリックする
以上でパソコンのネットワークの設定は完了です。

Windows® 2000

- [スタート] - [設定] - [コントロールパネル] を選択する
- [ネットワークとダイヤルアップ接続] アイコンをダブルクリックする
- [ローカルエリア接続] アイコンを右クリックし、[プロパティ] をクリックする
- リストの [インターネットプロトコル (TCP/IP)] を選択し、[プロパティ] をクリックする
- [IPアドレスを自動的に取得する] と [DNSサーバのアドレスを自動的に取得する] を選択する



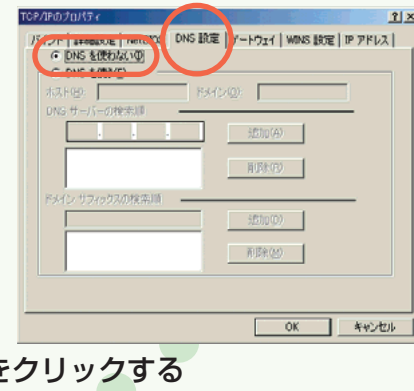
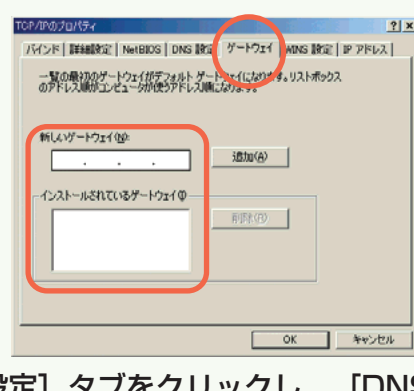
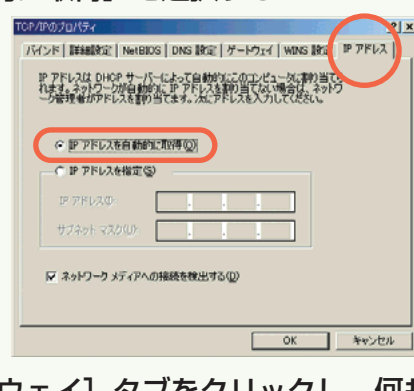
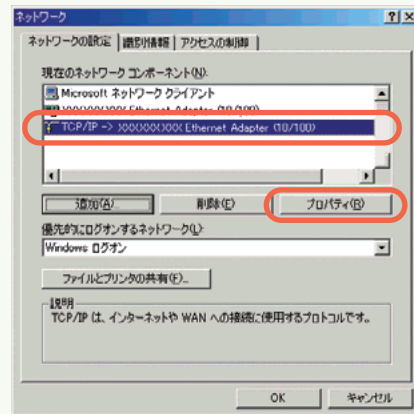
- [OK] をクリックする
- [OK] をクリックする
- [スタート] - [設定] - [コントロールパネル] を選択する
- [インターネットオプション] アイコンをダブルクリックする
- [接続] タブをクリックし、リストにダイヤルアップの設定がある場合は [ダイヤルしない] を選択する



11 [OK] をクリックする
以上でパソコンのネットワークの設定は完了です。

Windows® Me/98

- [スタート] - [設定] - [コントロールパネル] を選択する
- [ネットワーク] アイコンをダブルクリックする
- リストの [TCP/IP->お使いのLANカード (またはお使いのLANボード)] を選択し、[プロパティ] をクリックする
- [IPアドレス] タブをクリックし、[IPアドレスを自動的に取得] を選択する
- [ゲートウェイ] タブをクリックし、何も指定されていないことを確認する
- [DNS設定] タブをクリックし、[DNSを使わない] を選択する

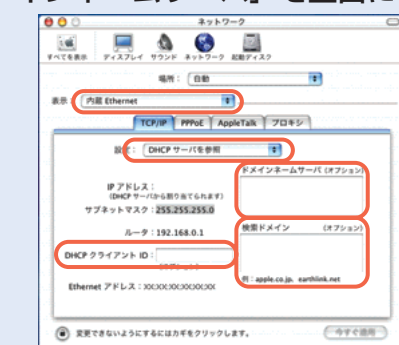


- [OK] をクリックする
- [OK] をクリックする
- 再起動の指示があった場合はパソコンを再起動する
- [スタート] - [設定] - [コントロールパネル] を選択する

右上の 11 に進んでください

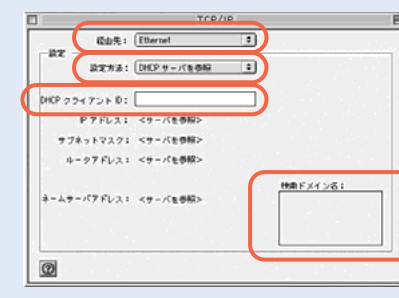
Macintosh (OS X)

- アップルメニューの [システム環境設定] を開き、[ネットワーク] アイコンを選択する
- [表示] を [内蔵Ethernet] にし、[設定] を [DHCPサーバを参照] にする
- [DHCPクライアントID] と [検索ドメイン] [ドメインネームサーバ] を空白にする
- [今すぐ適用] をクリックし、ウィンドウを閉じる

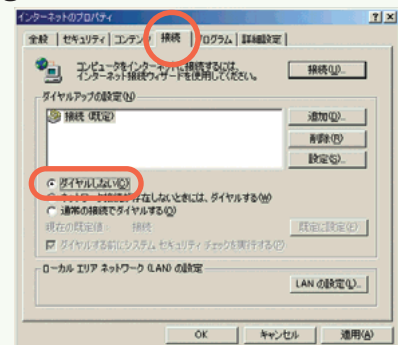


Macintosh (OS 9.x/8.x)

- アップルメニューの [コントロールパネル] の [TCP/IP] を開く
- [経由先] を [Ethernet] にする
- [設定方法] を [DHCPサーバを参照] にし、[DHCPクライアントID] と [検索ドメイン名] を空白にし、ウィンドウを閉じる
- 確認のダイアログが表示されたら [保存] をクリックする

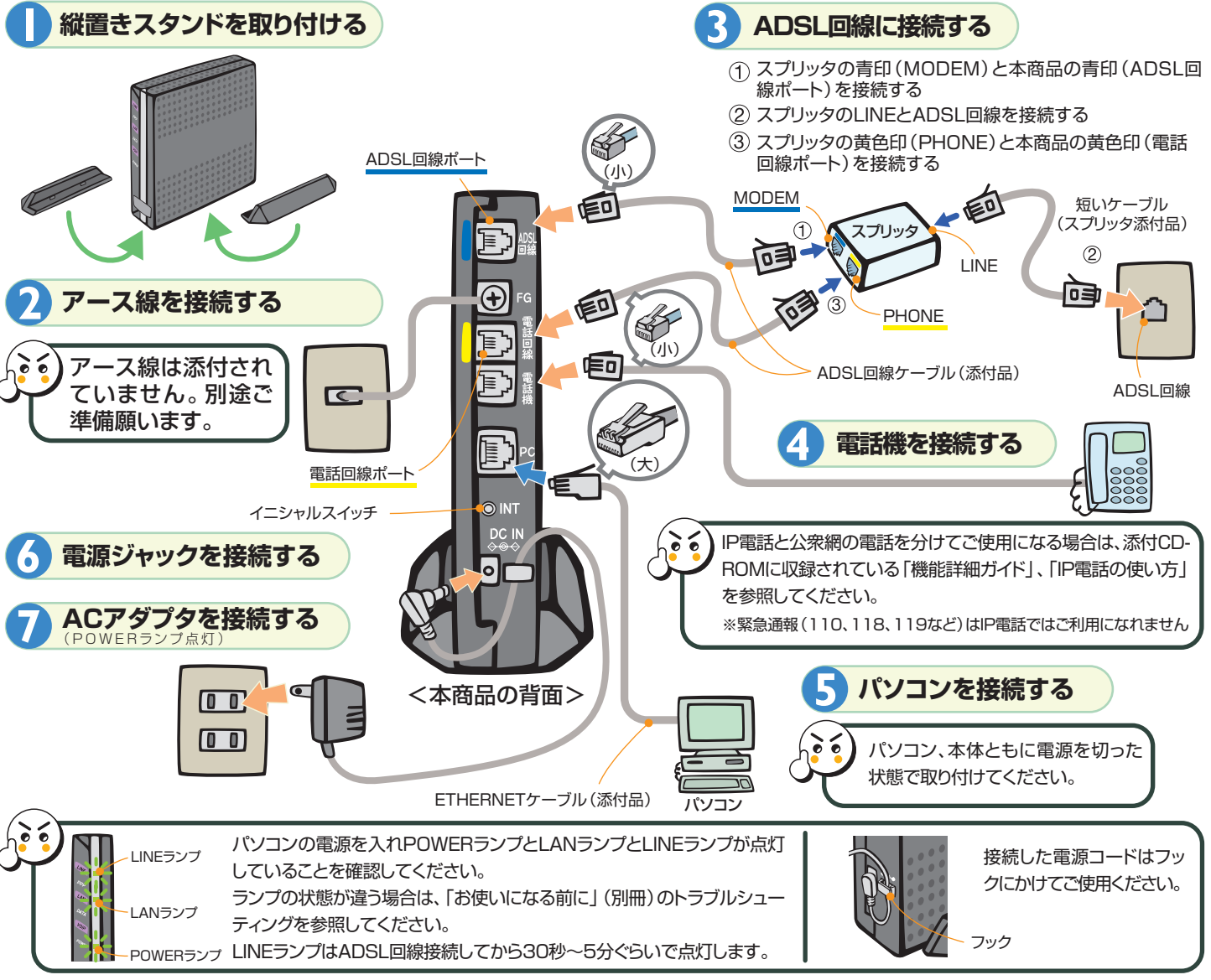


- [インターネットオプション] アイコンをダブルクリックする
- [接続] タブをクリックし、リストにダイヤルアップの設定がある場合は [ダイヤルしない] を選択する



13 [OK] をクリックする
以上でパソコンのネットワークの設定は完了です。

STEP 4 接続して電源を入れよう



STEP 5 インターネット接続設定をしよう

- WWWブラウザ (Internet Explorerなど) を起動し、<http://web.setup/> と入力し、クイック設定Webのページを開く
本商品のIPアドレスを入力して開くこともできます。(工場出荷時は192.168.0.1です。) 例: <http://192.168.0.1/>
- 管理者用パスワードの初期設定を行う
管理者用パスワードは画面に従って任意の文字列(半角英数字)を入力してください。
- 管理者用パスワード
パスワードは上記の下線の場所に記入しておくことをお勧めします。忘れてしまった場合は、本商品を初期化して設定をはじめからやり直してください。本商品の初期化の方法は、本商品の初期化を参照してください。
- クイック設定Webをお使いになるときは、WWWブラウザの設定でJavaScriptが有効になっていることが必要です。設定中にエラー画面が出た場合は、添付のCD-ROMに収録されている「機能詳細ガイド」の「クイック設定Webの使い方」をご覧ください。
- [設定] をクリックする
- 設定パターンを選択する
設定1 (初期値のまま) を選択する
- プロバイダまたは接続事業者の設定情報を見ながら、設定する
 - 接続先名: 接続先がわかるようにプロバイダの名称を任意に入力します。入力した名称が接続先の名称として本商品に登録されます。
 - ユーザー名: 接続事業者/プロバイダの資料に従って「ADSL認証ID」(ログインID・ユーザID)を入力します。
※プロバイダによってはIDのあとに、@ドメイン名を入れる必要があります。
 - パスワード: 接続事業者/プロバイダの資料に従ってパスワードを入力します。
※ご契約のプロバイダによっては不要場合があります。
- 入力が完了したら、[設定] をクリックする

※設定を間違えた場合は、本商品を初期化して設定をはじめからやり直してください。本商品の初期化の方法は、STEP 4に記載の「本商品の初期化」を参照してください。

STEP 6 インターネットに接続しよう

PPPランプが点灯していることを確認してからインターネットに接続してください。PPPランプが点滅しているときは、本商品を初期化してから再度STEP 4を行ってください。また、PPPランプが点滅しているときは、IDまたはパスワードの誤りが考えられます。プロバイダにお問い合わせください。

本商品の初期化
初期化とは、本商品に設定した内容を消去して工場出荷時の状態に戻すことをいいます。本商品がうまく動作しない場合や今までは違う回線に接続し直す場合は、本商品を初期化して初めから設定し直すことをお勧めします。いったん初期化すると、それまでに設定した値はすべて消去され、工場出荷状態に戻りますのでご注意ください。

- 本商品から電源ジャックを取り外す
- 電源ジャックを差し込み後、10秒以内にインニシャルスイッチを押す。(PPPランプが点滅するまで押し続ける)
※インニシャルスイッチは先の突っつまようじなどで押してください。これで初期化は完了です。

インターネットに接続して接続状態を確認してみましょう。

- WWWブラウザ (Internet Explorerなど) を起動する
- 外部のホームページを開く
例) <http://atm.cplaza.ne.jp/rental/eaccess/>

本商品とパソコンの接続を確認するには (IPアドレスの確認)

Windows® XP

- パソコンの電源を入れ、本商品のLANランプが点灯することを確認する
- パソコンが立ち上がったら、[スタート] から [すべてのプログラム] - [アクセサリ] - [コマンドプロンプト] を実行する
- [コマンドプロンプト] の画面が表示されたら、[ipconfig /renew] と入力し、[Enter] キーを押す
- [ETHERNET adapter ローカル エリア接続:] が表示され、IPアドレスが「192.168.0.x」になっていることを確認する (xは1を除く任意の数字です)
- [exit] と入力し、[Enter] キーを押す

Windows® 2000

- パソコンの電源を入れ、本商品のLANランプが点灯することを確認する
- パソコンが立ち上がったら、[スタート] から [プログラム] - [アクセサリ] - [コマンドプロンプト] を実行する
- [コマンドプロンプト] の画面が表示されたら、[ipconfig /renew] と入力して [Enter] キーを押す
- [ETHERNET adapter ローカル エリア接続:] が表示され、IPアドレスが「192.168.0.x」になっていることを確認する (xは1を除く任意の数字です)
- [exit] と入力し、[Enter] キーを押す

Windows® Me/98

- パソコンの電源を入れ、本商品のLANランプが点灯することを確認する
- パソコンが立ち上がったら、[スタート] から [ファイル名を指定して実行] をクリックし、[winipcfg] と入力後、[OK] をクリックする
- 以下の画面が表示されたら、 をクリックし、お使いのLANカード/ボードを選択する

ここではIntel PRO Adapterを選択した場合を例とします。

Macintosh (OS X)

- パソコンの電源を入れ、本商品のLANランプが点灯することを確認する
- アップルメニューから [システム環境設定] → [ネットワーク] アイコンを選択する
- IPの設定画面が表示されたら、IPアドレスが「192.168.0.x」になっていることを確認する (xは1を除く任意の数字です)

画面は、Mac OS 9.2を事例に記載したものです。

※ 本商品のIPアドレスは、初期状態「192.168.0.1」に設定されています。IPアドレスを変更する場合は、添付のCD-ROMに収録されている「機能詳細ガイド」(HTMLファイル)の「クイック設定Webの使い方」の「LAN側設定」をご覧ください。

STEP 7 IP電話の設定をしよう

必ずインターネットに接続した後に設定してください。
本商品に添付の「IP電話設定ガイド」をご参照のうえ、IP電話の設定をする

IP電話の設定には、ご契約いただいたプロバイダ発行のIP電話に関する情報が必要です。
※IP電話の契約方法によっては、IP電話開通がADSLの開通日と異なる場合があります。
※ご不明な場合は、ご契約いただいたプロバイダへお問い合わせください。

前面のVoIPランプが緑点灯の状態でない場合は、IP電話のご利用はできません。必ず、サービス契約および登録設定を行ってください。VoIPランプが消灯または赤点灯の場合は、IP電話はご利用できません。

CD-ROMに収録されたマニュアルの見かた

- CD-ROMをパソコンにセットしてください。
- WWWブラウザ (Internet Explorerなど) を起動して「機能詳細ガイド」のファイルを開いてください。
- 機能詳細ガイドには下記の事項が記載されています
 - 各部の名称と機能
 - 機能一覧
 - 外部にサーバを公開する
 - ネットワーク対応アプリケーション (ネットワークゲームなど) を利用する
 - ファイルとプリンタの共有 (Windows®)
 - クイック設定Webの使い方
 - IP電話の使い方
 - 付録

レンタル契約を解約するときは

● レンタルを解約される場合は、ご契約のプロバイダへ必ずご連絡ください。その後、下記住所に本商品一式 (添付品も含む) を返却してください。輸送時の破損を防ぐため、本商品の箱・梱包材、またはエアキャップなどの緩衝材に梱包ください。なお、返却時の費用はお客様のご負担とさせていただきます。

〒436-8501 静岡県掛川市下俣 800
NECアクセステクニカ(株) SL製造部レンタルグループ宛
電話番号:0537-23-9693 (電話でのお問い合わせはお受けしておりません)

※この取扱説明書は、古紙配合率100%の再生紙を使用しています。