

INFORIS *softwarehouse*

P.O.Box 10

CZ - 390 05 TÁBOR 5

tel.: ++420 361 257133

fax: ++420 361 257134

mobil: ++420 602 431978

E-mail: inforis@iol.cz

<http://web.iol.cz/inforis>

**Komplexní integrovaný systém řízení firmy
v reálném čase**

Rok 2000 garantován, systém ověřen auditorem

Únor 2000

OBSAH

1	Forma řešení.....	5
2	Schéma komplexního systému.....	6
3	Komplexní systém řízení „MAGIC“	7
3.1.1	Informace o vývojovém prostředí MAGIC.....	7
3.1.2	Obecně o novém systému.....	8
4	Stručný popis jednotlivých subsystémů.....	9
4.1	Oběh zboží a obalů.....	9
4.1.1	Specializované konfigurace subsystému.....	14
4.2	Centrální řízení vlastních maloobchodních jednotek (sít' prodejen).....	14
4.2.1	Blokové schéma centrálního řízení prodejen.....	16
4.3	Účetnictví.....	17
4.3.1	Vedení pokladny.....	18
4.4	Saldokonta a banka.....	18
4.4.1	Saldokonto dodavatelé.....	18
4.4.2	Saldokonto odběratelé a fakturace.....	19
4.4.3	Zpracování banky.....	20
4.5	Oběh zboží a obalů – velkoobchod (verze FoxPro pro menší firmy).....	20
4.6	Objednávky vydané.....	24
4.7	Externí pořizovače dat typu PSION Workabout - datové rozhraní.....	24
4.7.1	Stručný popis některých operací.....	24
4.8	Cash & Carry, Discont.....	26
4.9	Pokladní systém INFORIS.....	27
4.9.1	Schema datového toku pokladního systému INFORIS.....	30
4.10	Zúčtování přímých dodávek na vlastní maloobchody.....	31
4.11	Pokladna, Pokladní sítě, Frontoffice, Backoffice.....	31
4.12	Potravinářská výroba.....	32
4.13	Finanční a manažerské řízení obchodní činnosti.....	33
4.13.1	Manažerské výkazy.....	33
4.13.2	Plán prodeje zboží.....	37
4.13.3	Řízení zásob.....	37
4.13.4	Cashflow.....	38
4.13.5	Modelování investic.....	39
4.13.6	Finanční analýza.....	39
4.13.7	Modelování firemních prognóz pro sjednávání bank. úvěrů.....	42

4.14	Mzdy.....	42
4.15	Personalistika.....	43
4.16	Evidence majetku.....	44
4.17	Sklady MTZ.....	44
4.18	Doprava.....	46
4.19	Řízení výroby.....	46
5	Služby.....	49
6	Reference.....	50
6.1	Velkoobchody, řetězce - potraviny:.....	50
6.2	Cash & carry, discount - potraviny:.....	50
6.3	Velkoobchody s maloobchody - ovoce a zelenina:.....	51
6.4	Velkoobchody a maloobchody s různým zbožím:.....	51
6.5	Ostatní firmy.....	51
7	Přílohy.....	53
7.1	Ověření auditora.....	53
7.2	Garance pro rok 2000.....	53
7.3	Ceník.....	53

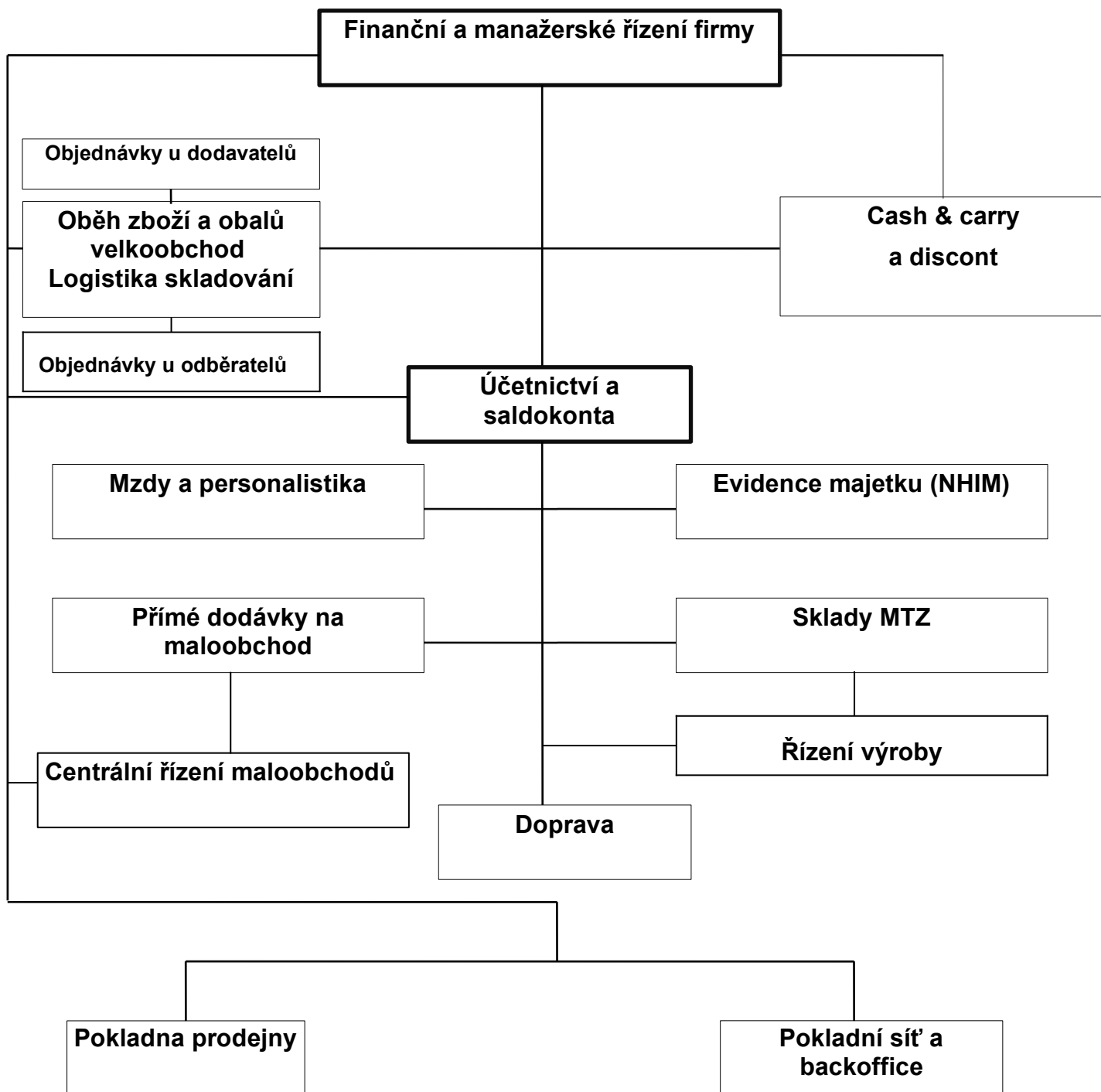
1 Forma řešení

Interaktivní systém řízení, který je od počátku roku 1990 projektován a v první verzi byl instalován v září 1990 vychází a je nadále vyvíjen na základě zkušeností získaných u zahraničních firem **MIGROS (Švýcarsko)**, **ARGOS (Velká Británie)**, **PAPIER UNION (SRN)**, **W.CADSKY (Itálie)**, **OBST HUBER (Rakousko)** a další. Některé z těchto firem nyní využívají tento systém ve svých filiálkách v České i Slovenské republice.

Komplexní systém řízení, o kterém Vás zde informujeme je tvořen z modulů, které je možné nasadit jednak jako autonomní aplikace nebo jako komplexní systém propojený plně automatickými vazbami, v čemž je jeho hlavní přednost. Jednotlivé moduly jsou následující:

- **Oběh zboží a obalů - velkoobchod**
- **Cash & carry, discount**
- **Pokladní systém**
- **Objednávky zboží u dodavatelů**
- **Objednávky zboží u odběratelů**
- **Zúčtování přímých dodávek zboží na vlastní maloobchody**
- **Finanční a manažerské řízení obchodní činnosti**
- **Účetnictví v reálném čase**
- **Saldokonta odběratelů a dodavatelů**
- **Mzdy**
- **Personalistika**
- **Evidence majetku**
- **Centrální řízení maloobchodních prodejen**
- **MTZ**
- **Doprava**
- **Řízení výroby**

2 Schéma komplexního systému



3 Komplexní systém řízení „MAGIC“

Nový systém vybudovaný na zkušenost uživatelů se stávajícím systémem vytvořený v nejlepším světovém vývojovém prostředí posledních let MAGIC, který je aplikovatelný prakticky na všechny dodávané systémy počítačové techniky ve všech běžných operačních systémech.

Umožňuje růst firmy nejen v oblasti vlastní obchodní činnosti firmy, ale i v oblasti řízení a s tím i přechodu na vyšší a výkonnější systémy výpočetní techniky bez nutnosti investice do nového řídicího a informačního systému firmy. Stejně tak umožňuje provozování jednotného systému řízení v různých filiálkách (divizích) firmy na odlišných platformách výpočetní techniky.

3.1.1 Informace o vývojovém prostředí MAGIC

MAGIC je neprocedurální vývojový systém představující zcela nový směr v technologii vývoje aplikačního programového vybavení. Bývá označován jako post-4GL systém. Namísto psaní zdrojového textu, kompilace, testování a ladění, což jsou činnosti spojené s programováním pomocí konvenčních jazyků 3. a 4. generace (3GL a 4GL), dovoluje MAGIC plně se soustředit na podstatu řešených úloh a rychle realizovat požadavky uživatelů. Vývoj aplikace v MAGICu spočívá především v popisu funkcí aplikace pomocí přehledných a názorných neprocedurálních tabulek. Operativní ovládání tabulek umožňuje rychle navrhnout prototyp aplikace, kterou je možné postupně rozvíjet a upravovat podle představ uživatele.

MAGIC je **nezávislý na operačním prostředí**, podporuje operační systémy **MS DOS i WINDOWS, NOVELL, UNIX, VAX/VMS, OS/2 a BTOS/CTOS**. Z tohoto důvodu je ideálním standardem pro vývoj aplikačních software, na nichž pracují větší týmy lidí a které mají být vytvářeny nebo využívány na různých počítačích pod různými operačními systémy.

MAGIC je **nezávislý na databázovém systému** použitým pro fyzickou správu dat a představuje **otevřený vývojový nástroj**, který využívá pro přístup k datům komerčně dostupné databázové systémy. Z toho důvodu je zvláště vhodný pro rozsáhlé projekty vyžadující přístup k různým zdrojům informací. Definice v datovém slovníku mohou být vytvářeny v souladu s použitým typem databáze, podpora architektury klient/server umožňuje vyvíjet i specializované aplikace.

MAGIC umožňuje velmi rychle zpracovat požadavky uživatele software do vytvořených aplikací. Vysoká spolehlivost zpracování a důsledná ochrana dat je v MAGICu zabezpečena systémovými transakcemi.

Tento prostředek, který díky původnímu určení pro americkou armádu získal náskok před srovnatelnými produkty pro „civilní“ oblast, představuje již několik let absolutní špičku v oboru.

3.1.2 Obecně o novém systému

- Podpora multi-firemního řízení;
- Vazby na elektronický obchod EDI;
- Systém prověřen auditorem;
- Přechod do roku 2000 garantován;
- Smluvní zajištění následného rozvoje a servisu;
- On-line help;
- Systém podporuje všechny finanční měny;
- Systém umožňuje bezpečnou archivaci dat, včetně volby rozsahu archivačního období ;
- Uzamykání záznamů, žurnálování, obnovovací procesy pro zabezpečení operací - transakce;
- Data ze systému lze exportovat do všeobecně rozšířených formátů;
- Systém obsahuje uživatelskou tvorbu výstupních sestav;
- Možnost definovat více druhů uživatelů s různými přístupovými právy;

4 Stručný popis jednotlivých subsystémů

4.1 Oběh zboží a obalů

Uskladnění zboží

- systém je vytvořen jako otevřený ve vztahu k definici pohybu zboží. Uživatel sám definuje varianty pohybu zboží na skladě a jejich zaúčtování dle zadané účetní osnovy
- neomezený počet skladů (sortimentních skladů, skladových míst)
- každý sklad může být veden v libovolné měně
- skladování může být poziční (tři rozměry A,B,C) nebo nepoziční
- kontrola zobrazení pozic - možnosti:
 - každá dodávka na samostatnou pozici
 - stejné zboží na pozici
 - různé zboží na pozici
- zboží a obaly na skladě možno zařadit do různých účetních skupin
- možnost definovat priority mezi jednotlivými sklady (určují pořadí výběru zboží)
- při příjmu zboží na sklad lze určit kromě nedělitelného obalu a základního obalu libovolný počet dalších obalů, ve kterých je zboží zabaleno a bude se vydávat.
- eviduje se každý příjem zboží, kde se sleduje:
 - záruční lhůta
 - umístění na pozice skladu
 - nákupní cena v Kč
 - nákupní cena v cizí měně
 - šarže
 - celní deklarace, atd.
- dopravné a clo možno rozúčtovat výběrem z několika možných variant.
- sledují se záruční lhůty uskladněného zboží
- možnost vést konsignační, celní a reklamační sklady

- sklady mohou být určeny jako prodejní Cash & Carry sklad.
- zásoby je možné oceňovat metodou:
 - vážených průměrů nákupních cen
 - FIFO, LIFO (LIFO zatím není povoleno v ČR)
- běžná údržba stavu skladu (odpisy, přebytky)
- změny jakosti zboží

Údaje o zákazníkovi

- číslo klienta
- název 30 + 20 znaků
- IČO
- DIČ
- typ klienta (zahraniční partner, tuzemský partner ,vlastní maloobchod, cizí maloobchod atd.)
- adresa
- kontaktní osoba
- telefony, fax
- bankovní spojení
- smluvní pokuta, penalizace, úrok z prodlení
- zařazení do rabatové skupiny
- platební podmínky

Odběratel může mít libovolné množství poboček (odběrní místa) , kde se kromě základních údajů (adresa, telefony, fax) určuje:

- klasifikace
- priorita odběrního místa
- fakturační účet
- typ výstupního dokladu

- cizí měna
- zařazení do rozvozu
- dealer
- koeficient maloobchodní marže (pro úpravu maloobchodních marží vlastních prodejen)

U dodavatelů se evidují pro každé zboží :

- nákupní ceny
- měna při nákupu
- dodací lhůty
- datum posledního nákupu
- celkové množství dodaného zboží

U poboček je možné určit skupiny zboží, které se budou následně vyhodnocovat v přehledech.

Pro každého odběratele je možné zadat prodejní ceny zboží (buď úprava % nebo pevně definovaná cena), prodejní cenu v libovolné měně. Tuto cenu lze ještě blíže specifikovat pro určitý sklad, rozmezí datumu nebo určit závislost na odebraném množství.

Pro každého vlastního (interního) odběratele lze určit výdejní cenu (opět buď %, nebo pevná cena) s dalšími omezujícími podmínkami pro vybraný sklad a rozmezí datumu.

Údaje o zboží

- číslo zboží (13 znaků)
- název 30 + 20 znaků
- určení nedělitelného obalu
- měrná jednotka
- základní prodejní cena
 - velkoobchodní bez DPH
 - velkoobchodní s DPH
 - maloobchodní (realizační)
- DPH zboží

- základní výdejní cena
- procento rozúčtování cla
- procento rozúčtování dopravného
- předpokládané velkoobchodní marže
- zařazení do rabatové skupiny
- celní sazebník
- klasifikace zboží
- skupina zboží
- čárové kódy
- informace o možnosti rozbalení zboží

Pro každé zboží je možné určit další podskupiny zboží pro rozlišení jakosti nebo hladin cen zboží.

Kromě základní prodejní ceny lze u každého zboží zadat další prodejní cenu (buď %, nebo pevná částka) pro určeného odběratele, sklad, rozmezí datumu a odebrané množství, podskupinu zboží, libovolnou měnu a vzájemné kombinace výše uvedených určujících kritérií. Mezi těmito kritérii lze určit prioritu.

Také výdejní ceny lze určit pro každé zboží obdobně jako prodejní.

Prodejní ceny zboží lze upravovat rabaty a přírážkami:

- rabat na odběratele
- rabat na sklad
- rabat na hotovost
- rabat na vlastní dopravu
- přírážka na rozbalení
- přírážka na dopravu
- rabat na celkovou částku
- přírážka k nákupní ceně
- rabatová matice
- rabat na odebrané množství.

Tyto rabaty lze zadávat pro tyto úrovně:

- celé zpracování
- vybraného odběratele
- vybraný sklad
- vybrané zboží

Mezi těmito úrovněmi lze stanovit prioritu výběru.

Každému zboží lze přiřadit:

- alternativní klíče
- alternativní zboží
- cizí názvy

U každého zboží se sledují údaje o skladování , jako např:

- minimální, maximální zásoba
- optimální zásoba
- informace pro zařazení do pozice (objem, plocha, počet vrstev)
- poslední nákup, prodej
- zásoba na počátku roku atd.
- údaje pro řízení zásob (popsáno u manažerského řízení)

Organizace rozvozu zboží

Odběratele, kterým je pravidelně rozváženo zboží, lze zařadit do pravidelných rozvozních linek. Sestavená linka pro určitý den pak vystupuje jako celek v dalším zpracování. Je tedy možné vystavovat expediční listy pro celou linku a tak zpracovat najednou všechny odběratele, kteří mají pro daný den objednané zboží. Obdobně lze také vystavovat na linku výstupní doklady (dodací listy, přímé faktury, prodejky) Kromě pevných rozvozních linek lze také sestavovat mimořádné linky, do kterých jsou dynamicky zařazováni odběratelé jen pro tento jeden rozvoz.

Expedování zboží

Pro expedování zboží se uvažuje základní cyklus:

- objednávka zboží
- hodnocení objednávek
- expediční listy

- oprava expedičních listů
- tisk výstupních dokladů

Při objednávce zboží se zadává:

- odběratel
- pro vlastní střediska způsob výdeje
- druh dopravy (linky, vlastní odvoz, ambulantní rozvoz, individuální odvoz)
- druh výstupního dokladu (dodací list, přímá faktura, prodej za hotové)
- měna, v jaké bude vystaven výstupní doklad
- dealer
- počet obalů
- množství zboží

Objednávat můžeme jednak zboží, které je na skladě. V tomto případě se vybere zboží z konkrétní pozice skladu nebo pro vybranou záruční lhůtu. Zboží, které není na skladě, je možné objednat z číselníku zboží. Do objednávky lze zařadit i práci, která se vybere z číselníku prací. Při objednávce lze opravit vypočtenou prodejní cenu zboží i obalů.

Před tiskem expedičních listů lze provést zhodnocení objednávek z hlediska realizace a ekonomické výhodnosti expedování objednaného zboží.

Expediční listy jsou doklad pro skladníka, jaké zboží se expeduje. Je možné tisknout expediční listy:

- pro všechny objednávky na zadaný den
- pro všechny linky pro zadaný den
- pro vybranou linku
- pro vybraného odběratele

Případné rozdíly, které vzniknou při expedování zboží se upraví při opravě expedičního listu aby následně vytištěné výstupní doklady obsahovaly již jen skutečně expedované zboží.

Výstupní doklady lze tisknout opět ve skupinách nebo pro vybraného odběratele, jak již bylo uvedeno u expedičních listů.

Při prodeji zboží lze tisknout tyto výstupní doklady:

- potvrzená objednávka
- proforma faktura
- dodací list
- přímá faktura
- prodejka (prodej za hotové)
- výdejka (převod zboží na jiné středisko)
- průběžka

Výstupní doklady lze tisknout také přímo po objednávce. Odpadá zde však doporučená oprava expedice.

Pokud se používají dodací listy a následná fakturace, lze používat clearingové zaúčtování vrácených obalů a zboží. Tyto vrácené obaly nebo zboží se automaticky přiřadí k původnímu dodacímu listu, takže následná sběrná faktura již obsahuje pouze rozdíl plateb.

Obalové konto

Pro každého klienta se vede evidence obalů- obalové konto. Kromě počtu obalů se sleduje i nákupní, resp. prodejní cena a daň jednotlivých obalů.

4.1.1 Specializované konfigurace subsystému

Verze oděvy

Varianta určená pro řízení skaldu oděvů, kde se předpokládá, že každý vzor oděvu obsahuje různé velikosti. Subsystém eviduje nejen množství oděvů u jednotlivých vzorů, ale i počty jednotlivých velikostí pro každý vzor. Verze obsahuje definování masek velikostí pro popsání velikostí oděvů. Při příjmu se zadávají počty kusů pro každou velikost stejného vzoru a následný doklad o příjmu obsahuje velikostní tabulku, kde jsou jednotlivé počty velikostí uvedeny. Číslo vzoru se automaticky generuje z určení skupiny a materiálu oděvu. Při příjmu se dále generuje vlastní čárový kód, který obsahuje číslo vzoru a velikost pro následný tisk etiket a označení oděvů. Při výdeji ze skladu se zadají konkrétní počty velikostí jednotlivých vzorů a následný výstupní doklad obsahuje u každého vzoru i velikostní tabulku s uvedením počtu jednotlivých velikostí.

Verze boty

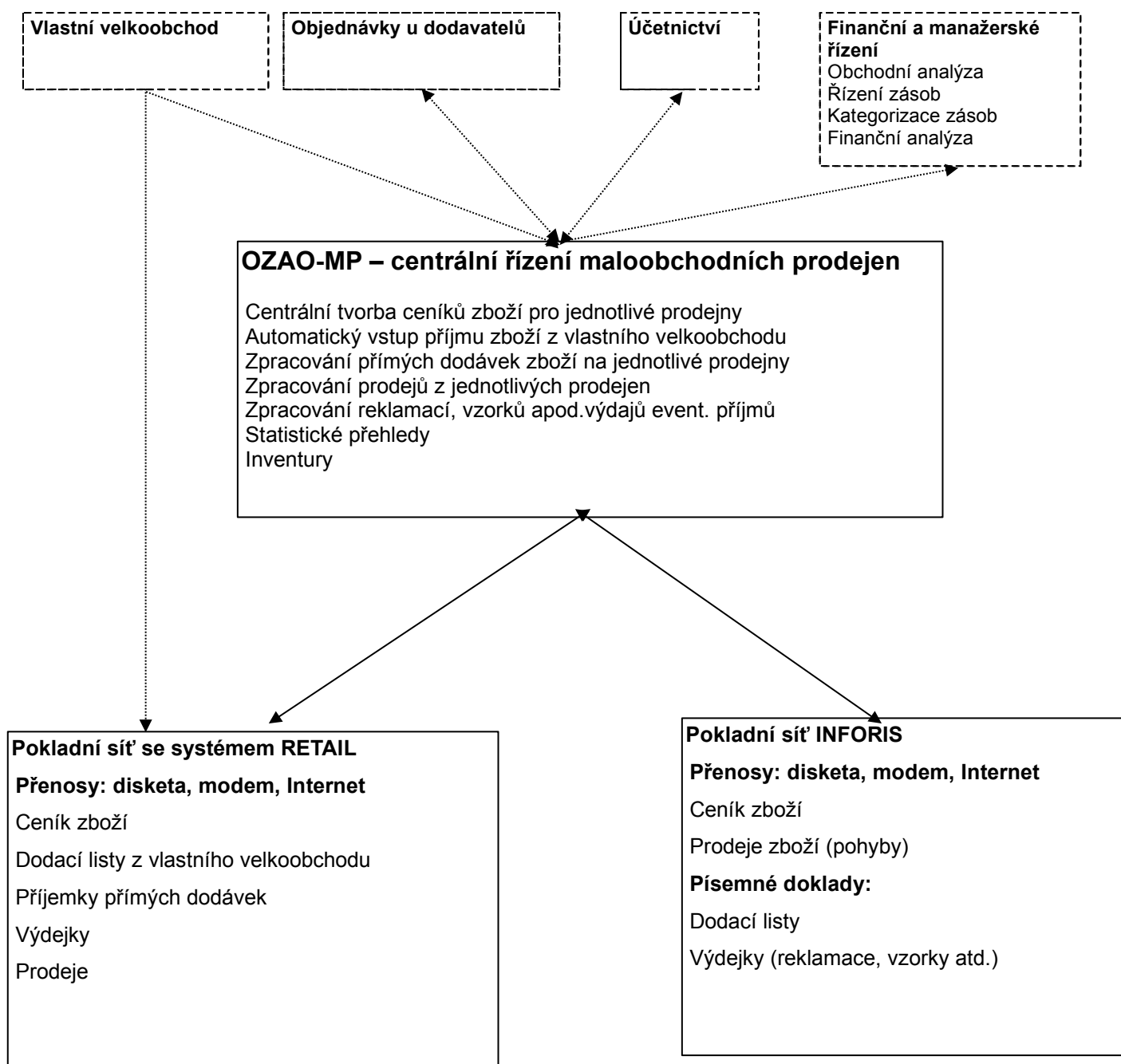
Tato varianta je určena speciálně pro řízení obchodu s obuví. Pro každý nový vzor obuvi se generuje interní číslo, které se pouze doplní údajem o velikosti obuvi.

4.2 Centrální řízení vlastních maloobchodních jednotek (sít' prodejen)

Tento subsystém umožňuje dávkové zpracování pohybů zboží na jednotlivých prodejnách a následné využití statistických údajů pro:

- automatizaci objednávek zboží u dodavatelů
- elektronický obchod EDI
- inventarizaci konkrétní prodejny
- zaúčtování všech pohybů zboží na prodejně (příjmy, prodeje, reklamace, vzorky atd.)
- řízení zásob na jednotlivých prodejnách
- kategorizaci zásob na jednotlivých prodejnách
- sjednávání dodavatelských smluv o přímých dodávkách na centru
- výběr z nabídek zboží od dodavatelů v centru
- vyšší množstevní slevy u koordinace dodávek na více prodejen
- obchodní analýzu a mnoho dalších zajímavých manažerských podkladů

4.2.1 Blokové schéma centrálního řízení prodejen



4.3 Účetnictví

- automatický převod účetních dokladů z ostatních subsystémů buď průběžně nebo na konci účetního období a to z lokálních i z externě instalovaných subsystémů
- ruční vstup libovolného účetního dokladu
- možnost účtování na střediska, na zakázky s možností vícestupňového členění a zpracování
- členění na účetní deníky
- opis prvotních dat podle deníků s možností všech možných kombinací výběru skupinově dle účtu, střediska, deníku, období nebo čísel dokladů
- syntetická a analytická karta účtu
- rozpisy účetních pohybů na vybraný účet, středisko, deník, od data do data
- hlavní účetní kniha a obratová předvaha
- výsledovka, rozvaha, středisková výsledovka a rekapitulace po střediscích. Základní výsledovka a rozvaha je ve tvaru požadovaném legislativou ČR. Ve výkazu hospodaření středisek lze strukturu a členění libovolně definovat. Lze pracovat a vyhodnocovat skupiny středisek v různých variantách.
- kompletní výkaz DPH s položkovými rozpisy
- plán nákladů a výkonů na střediska
- vyhodnocení plánu (rozpočtu) a skutečnosti
- každý účet ze skupiny závazků a pohledávek lze sledovat saldokontně. Pro účely vedené v knize faktur (přijaté a došlé faktury) lze provádět automatické odsouhlasení jejich zůstatků na hlavní účetní knihu se systémem signalizace chybných položek.
- Speciální sestavy a zpracování pro evidenci zásob na maloobchodních prodejnách vedených ve finančních hodnotách (tzn. korunově bez položkové evidence zboží).
 - výkaz zásob prodejny s možností členění měsíce na více období (dekády, ...) obsahující počáteční zásobu, nákupy, odvody tržeb, konečnou zásobu.
 - návazný automatický propočet úbytku marže na prodejně se zaúčtováním výkonů, nákladů na prodané zboží a DPH a to buď koeficientem (§ 18 daně z přidané hodnoty), nebo podle registračních pokladen s členěním na jednotlivé prodejny jako vstup do hospodaření středisek. Konečný výkaz obsahuje po prodejnách počáteční zásobu, nákup a prodej zboží, docílený rabat a to v procentech i v absolutní částce.
 - automatické uzavírání účetních knih ke konci účetního období a otevření zůstatků rozvahových účtů následujícího období. Převod hospodářského výsledku na hospodářský výsledek ve schvalovacím řízení

- Možnost uživatelského vytváření sestav pomocí generátoru sestav, který je velice jednoduchým a mocným nástrojem pro koncové uživatele bez potřeby větších znalostí programování. Tato možnost je v podstatě ve všech aplikacích vytvořených v MAGICu

4.3.1 Vedení pokladny

- vedení pokladní knihy, zůstatek pokladny, příjmové a výdajové pokladní doklady
- definice kódů pro účtování
- účetní deník pokladny
- tisk pokladní knihy
- rozpis vybraných účtů
- automatická vazba do subsystému účetnictví
- vedení valutových pokladen
- automatická vazba do saldokonta faktur – platby faktur
- vstup do výkazů DPH
- možnost účtovat na středisko deníky a zakázky
- možnost vedení více firemních pokladen

4.4 Saldokonta a banka

4.4.1 Saldokonto dodavatelé

- centrální placení faktur, zapisovaných na více místech (sklady, prodejny,...)
- možnost blokace faktur z důvodů hotovostní platby, zápočtu nebo pozdržení platby
- návrhy pro uskutečnění vzájemných zápočtů pohledávek a závazků jednotlivých obchodních partnerů
- hlídání smluvně sjednané doby splatnosti s dodavateli
- evidence došlých faktur v zahraničních měnách včetně sledování zůstatků
- vedení knihy došlých faktur s možností členění na volitelný počet druhů (zboží, materiál, režie atd.)
- možno předefinovat kódy pro účtování
- likvidace ověřených faktur
- plán plateb na zvolený rozsah dnů podle způsobu platby (převodem, směnkou, zápočtem, hotově,...)
- vystavení převodního příkazu pro banku dle splatnosti, vybraného dodavatele nebo dle libovolného výběru s možností napojení na peněžní ústav v elektronickém tvaru

- průběžná evidence stavu plnění závazku na základě párování s položkami bankovního výpisu běžného účtu, hotovostních plateb a zápočtů
- analytická evidence neuhrazených závazků po dodavatelích, denících, účtech saldokonta, střediscích a měnách
- rozbor závazků podle stáří pro banky
- upomínky na dodavatelské dobropisy
- interaktivní vyhledávání faktur podle variabilního symbolu, interního čísla faktury, finanční částky, bankovního spojení a identifikace dodavatele – okamžité zobrazení všech evidovaných údajů o závazku
- dohledávání a dodatečné párování plateb na faktury a opravy předchozího chybného párování
- návrh a účtování haléřového vyrovnání
- návrh a účtování kurzových rozdílů
- přímá vazba do subsystému účetnictví

4.4.2 Saldokonto odběratelé a fakturace

- vystavení libovolné ruční faktury s odúčtováním zaplacené zálohy
- možnost refakturace dodávky jinému odběrateli se zachováním vazby odběratel-dodavatel a automatikou při účtování
- evidence vydaných faktur s možností členění na skupiny a použití volitelných číselných řad pro každou skupinu
- analytická evidence neuhrazených pohledávek po odběratelích, denících, účtech saldokonta, střediscích a měnách
- možnost třídění výstupů dle čísel dokladů, názvů odběratelů, místa bydliště, obchodních cestujících (dealerů) , kteří zajišťují dodávky příslušnému odběrateli
- rozbor pohledávek podle stáří pro banky
- automatický návrh a realizace kompenzace faktur a dobropisů
- automatická kontrola nezaplacených faktur na zůstatek v hlavní účetní knize se signalizací chyb
- hlídání splatnosti, pokusy o smír a penalizační poplatky, částečný úrok z prodlení, individuální úrok z prodlení, automatické zúčtování penalizačních faktur po zaplacení
- plán plateb od odběratelů na zvolený den
- interaktivní vyhledávání faktur podle čísla faktury, finanční částky, bankovního spojení, identifikace odběratele
- evidence pohledávek podle obchodních cestujících
- vyhodnocení včasnosti úhrad faktur podle obchodních cestujících
- návrh a následná blokáce neplatičů

- dohledávání a dodatečné párování plateb na faktury a opravy předchozího chybného párování
- návrh a účtování haléřového vyrovnání
- návrh a účtování kurzových rozdílů
- automatická vazba do účetnictví

4.4.3 Zpracování banky

- vstup do systému v elektronickém tvaru z banky s téměř 100 % předkontací plateb a s okamžitým ověřováním na příslušné knihy faktur. Zobrazení chybových položek s vynucením jejich opravy. Po kontrole se položky odesílají do hlavního účetního deníku a saldokont
- přehled položek dle různých kritérií (variabilní symbol, částka, předkontace, číslo výpisu, datum výpisu)
- kontrola návaznosti zůstatků bankovních účtů a jejich požadovaných čísel při zadávání nových položek.
- automatická vazba na saldokonto (dodavatelé a odběratelé)
- automatická vazba do subsystému účetnictví
- položkové rozpisy vybraných účtů
- vedení devizových účtů
- evidence a účtování směnek
- možnost jednoduchých oprav párování plateb a faktur, kurzové rozdíly a haléřové vyrovnání.
- Jednoduchý způsob provádění zápočtů

4.5 Oběh zboží a obalů – velkoobchod (verze FoxPro pro menší firmy)

Expediční sklad (sortimentní sklady)

- příjem zboží na sklad resp. skladovací místa
- údržba skladu (odpisy, manka, škody, vzorky, přebytky, záměny zboží atd.)
- objednávky zboží (osobní, písemné, od obchodních cestujících z Psionů, Notebooků), možnost zařazení do rozvozových linek, ambulantní prodej
- evidence a realizace stálých objednávek
- expediční listy pro vyskladnění zboží, kontrolní listy pro expedici k odběrateli
- evidence rozvozových plánů, vyhodnocování podle finančního objemu a podle přepravené tonáže
- okamžitá fakturace zboží, hotovostní platby, případně dodací listy s následnou sběrnou fakturací, s náležitostmi daňového dokladu
- automatické započtení různých obchodních srážek případně přírážek (rabatů a marží)

- řízení maloobchodních cen pro vlastní síť prodejen nebo doporučených cen dle specifických požadavků odběratele
- vyhodnocení nedodaného zboží (množstevně i finančně)
- vedení konsignačních a celní skladů – skladování v cizích měnách
- elektronický obchod EDI
- příslušné přehledy o velkoobchodním skladu a statistice prodeje:
 - Příjmy na sklad:
 - položkově
 - dle dokladů
 - Expedice zboží:
 - položkově
 - dle dokladů
 - dle uspořádacích znaků
 - s omezením na:
 - vybrané odběratele
 - vybrané zboží
 - vybrané obchodní. zástupce
 - dle kritéria:
 - zboží
 - odběratel
 - zboží, odběratel
 - odběratel, zboží
 - s tříděním dle:
 - netříděně (dle čísla, názvu)
 - odebraného množství
 - částky bez DPH
 - částky s DPH
 - finančního výnosu
 - % výnosu

- hmotnosti zboží
- s přepočtem na:
 - kg
 - hl
- s omezením výše finančního výnosu
- dle jednotlivých základů a sazeb DPH
- Obchodní zástupci:
 - finanční výše expedovaného zboží za zástupce a typ dokladu
- Hotovost:
 - kritérium
 - pokladna, datum, odběratel
 - datum, pokladna, odběratel
 - celkové součty, součty po dokladech
 - všechny pokladny, vybrané pokladny
 - pouze z Cash & carry, mimo Cash & carry
 - prodej, nákup, prodej i nákup
 - odvody denních tržeb
- Pohyb zboží:
 - karta pohybů zboží skladem
- Pohyb obalů:
 - karta pohybů obalů samotných nebo dělitelné či nedělitelné vázaných na zboží
- Nákup a prodej zboží (skladová regleta):
 - za období, od datumu
 - přepočty na kg

- vybraný sklad, vybraný skupinový klíč zboží
- Komplexní přehled o pohybech skladu:
 - zboží, obaly
 - expediční sklad, sklad obalů
 - vlastní odběratelé, cizí odběratelé
 - druhy odpisů a přebytků
 - druhy přesunů z/na externí sklady
- Ostatní přehledy :
 - Odpisy
 - Reklamace
 - Přesuny mezi sklady / skladovacími místy
 - Zboží bez pohybu
 - Prošlá záruční lhůta %
 - Polovina záruční lhůty
 - Minimální zásoby
 - Celní deklarace
- automatická evidence obalů u jednotlivých odběratelů a dodavatelů
- řešení evidenční a účetní problematiky vlastních maloobchodů, externích skladů a výroben

Sklad obalů

- příjem obalů z oběhu od odběratelů
- zpětný výdej obalů dodavatelům s automatickým sledováním původních nákupních cen a případná DPH
- nákup a prodej obalů
- potřebné přehledy o pohybech obalů
- údržba skladu (odpisy, manka, škody, přebytky, přecenění, změna obalu)

Servisní služby

- údržba číselníků odběratelů a dodavatelů, zboží, obalů, obalového konta
- údržba systému rozvozových linek
- převody mezi skladovacími místy, sklady, práce s externími a ambulantními sklady
- možnost nastavení několika desítek systémových a uživatelských modifikačních parametrů
- detailní řešení problematiky přístupových práv
- rozsáhlé možnosti při práci s tiskovými úlohami, tiskové fronty, připojení paragonových tiskáren
- vstupy a výstupy dat na externí média, příprava dat pro přenos modemem
- použití čárového kódu
- vlastní transakční a monitorovací systémy při chybových stavech
- automatická vazba do subsystému účetnictví

4.6 Objednávky vydané

- subsystém je nadstavbou subsystému OBĚH ZBOŽÍ A OBALŮ
- automatizovaný návrh objednávky k dodavateli podle zadaných kritérií s následnou případnou úpravou
- ruční tvorba objednávky
- elektronický systém obchodu EDI
- kritéria pro objednávku:
 - obrátka zboží
 - dodací lhůty
 - stav zboží na skladě
 - termín objednání
 - objednané, dosud nedodané zboží
- kterákoliv objednávka může být označena jako periodická
- formulář objednávek je možné uživatelsky upravovat, případně vytvořit seznam formulářů, ze kterých lze volit při tiskovém výstupu

4.7 Externí pořizovače dat typu PSION Workabout - datové rozhraní

Pořizovače jsou určeny zejména pro ambulantní prodeje zboží, kdy prodejce v terénu disponuje aktuálními informacemi z centrálního skladu zboží a je schopen na místě vystavit řádný daňový doklad o prodeji zboží. Vše je elektronicky evidováno v pořizovači. Po návratu do centrály a příslušném připojení pořizovače k počítači je informační systém INFORIS (dále jen IS) schopen „vzobát“ z pořizovače všechna potřebná data o prodeji zboží. Následuje příslušné zpracování v IS (kniha jízd, kontrola počtu vystavených dokladů, kontrola číselných řad, odpočty ze stavů prodejců, proúčtování dokladů o prodeji, evidence faktur, příp. vystavení souhrnných faktur, export účetních dat do účetní centrály, atd.). Po zpracování proběhne fyzická a počítačová nakládka zboží na auta (resp. stavy) a dochází k exportu dat z IS do pořizovače.

4.7.1 Stručný popis některých operací

- Evidence prodejců – každý prodejce má přidělen svůj prodejní sklad, jehož stav je totožný se skutečným stavem zboží na autě. Označení tohoto skladu (třímístné) je shodné s přiděleným identifikačním kódem prodejce. Ten se pak objevuje v číselných řadách vystavených dokladů a tím je zajištěna přehledná evidence.
- Kód prodejce může být přidělen k příslušné klientele v číselníku odběratelů, což se výborně hodí pro export odběratelů do pořizovače – není nutno transportovat celý číselník
- Klienti mohou být řazeni do cenotvorných kategorií se speciální cenou některých výrobků – v rámci exportu dat do pořizovače je zajištěn přenos těchto speciálních cen a jejich aplikace při prodeji.
- Názvy výrobků mohou mít své alternace oproti IS (vzhledem k omezenému počtu znaků na řádku displeje pořizovače)
- Prodejce má k dispozici informace o částce posledních tří prodejů danému klientovi
- Prodejce může vystavit klientovi doklad za hotové, fakturu anebo dodací list s následnou souhrnnou fakturací z informačního systému. Informace o typu dokladu je uschována v číselníku odběratelů a prodejce tudíž nemůže vystavit nepříslušný doklad.
- Prodejce umí v pořizovači vystavit tzv. objednávku na zboží, čili seznam zboží, jež chce doložit na auto. Tento seznam je importován do IS a ten zařídí dávkový přesun položek zboží z hlavního skladu na sklad prodejce. Obsah prodejního skladu je pak exportován do pořizovače.
- Každý prodejce má samostatnou číselnou řadu dokladů, která se striktně kontroluje, takže IS nepřipustí při importu dat vznik duplicitních dokladů.
- IS disponuje databázemi určenými výhradně pro tuto nadstavbu – jedná se o soubor důvodů neuskutečnění prodeje a soubor slev za počet vystavených řádků na dokladu. Data z těchto souborů se automaticky exportují do pořizovačů.

- Tedy při neuskutečnění prodeje prodejce vybere ze souboru důvod a tento se následně objeví při zpracování knihy jízd v IS.
- Realizace slev za počet řádek prodaného zboží na dokladu je promítnuta do jednotkové ceny zboží (jako ostatní aktivní slevy – sleva klienta, sleva platbu za hotové). O všech těchto slevách IS ví a umí je za zvolené období vyčíslit – jak globálně, tak po jednotlivých typech slev.
- Při importu dat z pořizovače do IS je zpracována stěžejní sestava – kniha jízd. Obsahuje :
 - počáteční stav tachometru
 - stavy tachometru u jednotlivých navštívených klientů a časy návštěv
 - čísla vystavených dokladů a částky realizovaných prodejů
 - důvody neuskutečnění prodeje
 - příznak případného stornovaného dokladu
 - konečný stav tachometru
 - celkový počet ujetých km
 - celkový čas strávený na cestě
 - celkovou sumu utržených peněz, bez DPH, s DPH, zvlášť doklady za hotové
 - celkový počet navštívených klientů
 - celkový počet vystavených dokladů
 - průměrný počet řádků na dokladu
 - průměrná částka na jeden řádek
 - průměrná částka na jeden doklad
 - průměrná částka na jednoho klienta
 - tankování – počet litrů pohonných hmot a částka
- Rozbory prodeje z historie – za vybrané období detailní informace o všech výše zmíněných skutečnostech.
- Žebříčky prodeje – nepřeborné množství vstupních parametrů pro sledování prodejnosti zboží včetně možnosti např. automatického naplnění slev do číselníku klientů dle dosažených obrátů z historie, atd.
- Možnost instalace nové verze prodejního programu pořizovače přímo z prostředí IS.

4.8 Cash & Carry, Discont

- příjem zboží na prodejnu
- údržba stavu zásob (odpisy, manka, škody, vzorky, přebytky, změna jakosti atd.)
- okamžitá fakturace zboží, hotovostní platby, (eventuálně dodací listy s náležitostmi daňového dokladu)

- automatické započtení různých obchodních srážek případně přírážek (rabatů a marží)
- evidence hotovostních tržeb na jednotlivých pokladnách
- umožňuje současně na jedné provozní jednotce provozovat jak Cash & carry, tak diskontní prodejnu (dvojí prodejní ceny atd.)
- tisk velkoplošných cenových etiket pro označení zboží v regálech (možnost dvojitých cen pro Cash & carry a diskontní prodejnu)
- příslušné přehledy o prodejně a statistice prodeje
- automatická evidence obalů u jednotlivých odběratelů a dodavatelů
- možnost připojení k subsystému „Oběh zboží a obalů,, za účelem sdílení společných ceníků zboží, obalů a číselníku odběratelů a dodavatelů
- možnost přesunu zboží z expedičního skladu v subsystému „Oběh zboží a obalů,,
- automatická vazba do subsystému účetnictví
- údržba číselníků odběratelů a dodavatelů, zboží, obalů, obalového konta
- možnost nastavení několika desítek systémových a uživatelských modifikačních parametrů
- detailní řešení problematiky přístupových práv
- vstupy a výstupy dat na externí média
- použití čárového kódu
- vlastní transakční a monitorovací systémy při chybových stavech

4.9 Pokladní systém INFORIS

Obecný popis systému

Pokladní systém INFORIS vznikl z důvodů potřeby položkové evidence při prodeji zboží na menších maloobchodních jednotkách. Umožňuje zejména prodávat zboží pomocí čárového kódu a přitom nevyžaduje položkové provádění příjmů, což je zdaleka nejproblémovější oblast každého prodejního modulu s reálným stavem skladu. Z toho vyplývá, že daná MO jednotka nemusí vést položkový stav skladu, čímž jsme se snažili skloubit výhody finančního vedení prodejen a přitom umožnit statistiku a sledování prodeje položkově. Obsluha pokladního modulu se tedy může plně věnovat pouze oblasti prodeje zboží a příjem řeší pouze v případě přímých dodávek formou doplnění zboží do prodejního číselníku – a ani toto není nutné. Prodej probíhá z číselníku zboží, který bývá speciálně vytvořen a aktualizován, při změnách cen je zpracován přečteňovací protokol. Systém zahrnuje několik možností zpracování inventury včetně použití mobilního snímače čárového kódu.

Pokladní systém pracuje na běžném PC, může být provozován na jednoduché počítačové síti např. WINDOWS, ale i na „opravdické“ síti např. NOVELL. Má naprosto minimální nároky na výkonnostní parametry PC a je schopen pracovat se všemi běžnými perifériemi – tedy snímačem čárového kódu, paragonovou i běžnou tiskárnou, pokladním displayem, šuplíkem na hotovost, elektronickými vahami, modemem.

Datové toky a propojení s velkoobchodním systémem

Nezbytným předpokladem pro rozumné využití pokladního modulu je jeho úplné datové propojení s velkoobchodním systémem. To může být několikastupňové a navíc jsme vyřešili i obecné návaznosti na propojení s případným externím správcem určitého řetězce nebo číselníku zboží (např. COOP Diskont). Možné schéma informačního datového toku je vyobrazeno v příloze. Obvyklý datový model vychází z předpokladu existence tzv. MO centrály, která řeší oblast sortimentu zboží, doplňování čárových kódů a prodejních cen jak z velkoobchodu, tak od přímých dodavatelů, a třeba i styk s externím správcem řetězce. Toto pracoviště obvykle bývá na ústředí, nicméně není toto podmínkou, všechny uvedené činnosti se mohou provozovat i v místě MO jednotky (avšak s příslušnými pravomocemi obsluhy). Vzhledem k tomu, že pro danou MO jednotku zřejmě bude existovat speciální cenotvorba, bude nutné, aby stanovené ceny MO centrála sdělila velkoobchodnímu systému, což řešíme transportem tzv. alternativního číselníku zboží. Tak zařídíme, že dodávky z velkoobchodu budou v cenovém souladu s pravidly MO jednotky. MO centrála navíc ještě umí importovat veškerá data o prodeji z MO jednotky a tak sledovat zpracovat různé sestavy o prodeji zboží.

Rovněž je nutné zmínit se o propojení MO jednotky s velkoobchodem. VO systém vyexportuje aktuální nabídku zboží, MO jednotka ji přijme, vytvoří objednávku a tato se opět elektronickou formou navrátí a zařadí do seznamu objednávek na velkoobchodu. Kromě toho Vám můžeme nabídnout i další cenovou kontrolu, kdy VO systém vyše elektronickou podobu dodacího listu dodávky na MO jednotku, tato se na MO jednotce přijme a ještě v předstihu před fyzickou předávkou zboží se kontroluje správnost cen s možností okamžitého navrácení zboží, jež cenově nevyhovuje.

Stručný popis programového vybavení

Vlastní program pracuje ve dvou základních režimech, jež jsou určeny způsobem přihlášení. První z nich je určen pro práci na pokladně, kdy obsluze je nabídnuta pouze prodejní obrazovka a nemůže tedy „škodit“ v jiných oblastech programu. Druhý režim je „správcovský“, bývá aplikován na pracovišti v zázemí. Umožňuje mnoho činností, my se zmíníme o těch nejpodstatnějších.

- Na prvním místě je to určitě aktualizace prodejního číselníku. Produktem každé aktualizace je jednak přečtovací protokol, kde jsou sledovány změny prodejních cen, jednak seznam ostatních změn např. nové zboží, změny v čárových kódech, nové a další čárové kódy atd. Po provedené aktualizaci se automaticky plní soubory pro tisk cenovek zboží.

- Prodejní číselník zboží je zpravidla nepřístupný pro jakoukoli opravu, nicméně správce nebo nadřízené pracoviště může přesně určit, které položky opravit lze a které nikoli. V každém případě jsou všechny změny monitorovány. Přístup do číselníku je umožněn pro oblast práce s čárovými kódy. Tyto lze v systému opravit, doplnit, zrušit, existuje i možnost evidence libovolného počtu EAN u jediné položky zboží.
- Slevy na zboží není nutno řešit přímo aktualizací z MO centrály, obsluha je totiž vybavena tzv. alternativním číselníkem zboží. Tam vloží příslušnou položku, definuje novou cenu a buďto časovou platnost nebo omezující prodejní množství. Po překročení těchto hranic je zboží opět prodáváno za původní ceny bez jakéhokoli zásahu obsluhy.
- Prodejní číselník zboží může obsahovat i tzv. finanční karty. Tyto se obvykle použijí, když zboží nelze okamžitě identifikovat na pokladně (i přes pokusy vyhledání zboží dle názvu nebo ceny). Další způsob využití spočívá v odpočtu lahví na pokladně (když je nechcete sledovat evidenčně) a koneckonců i pro případ aplikace slev z nákupu při předložení zákaznické karty – tak lze snadno vykazovat počet uskutečněných slev. V číselníku zboží mohou být obsaženy i tzv. rychlokódy, čili položky, jež čárový kód nemají a nikdy mít nebudou (např. pečivo). Při vhodné identifikaci pak budou snadno dostupné obsluze při prodeji.
- Pokladní modul zahrnuje několik možností zpracování inventury. Např. zmíníme systém prodejních košů, kdy jednotlivé druhy zboží se z regálů postupně naplní do prodejních košů a na pokladně se pomocí EAN identifikují s doplněním skutečného množství. Pak se vytiskne inventurní soupis a po provedené kontrole může následovat oprava soupisu a konečně inventurní čistopis s finanční částkou. Další způsob spočívá v použití mobilního scanneru s následným transportem souboru inventovaných položek do pokladního systému a dohrou stejnou jako v předchozím případě.
- Pro účely kontrol cen dodávek z velkoobchodu obsahuje pokladní systém jednoduchou volbu, jež porovnává elektronickou podobu dodacího listu s aktuálními cenami na MO jednotce a v případě nesouladu tiskne změnový protokol. Vedoucí prodejny dále rozhodne, zda-li nesouhlasné zboží přijme anebo rovnou vrátí na velkoobchod k odtížení.
- K dispozici jsou pochopitelně přehledy o prodaném zboží, dále o tržbách za zboží, tržbách za finanční karty (vč. Zákaznických karet), za finanční obaly (láhve), ale i evidenční obaly a to vše za jednotlivé pokladny anebo celek. Existuje přirozeně rekapitulační sestava o tržbách dle sazeb DPH.

- V závěru popisu se ještě zmíníme o možnostech obsluhy při prodeji. V základním prodejním módu program čeká na vstup buď ze snímače čárového kódu, anebo z klávesnice. Tedy přichází EAN ze snímače anebo zboží identifikuje obsluha prostřednictvím interního čísla. Je samozřejmě možné EAN „vytukat“ i na klávesnici. Jestliže není další zásah obsluhy, je prodáno zboží s množstvím=1. Pro účely násobení je definována libovolná speciální klávesa. V prodejním číselníku zboží existuje možnost předdefinice množství u položky zboží, pak není třeba aktivovat klávesu pro násobení, program sám nabídne předepsanou hodnotu a očekává buď změnu nebo potvrzení hodnoty množství. Při použití finančních karet je obsluha vpuštěna do ceny. Při práci s evidenčními obaly je k dispozici číselník obalů. Dokud neproběhne tisk prodejního dokladu, lze cokoli opravit nebo dokonce zrušit celý nákup (vše je důkladně monitorováno). Z prodejní obrazovky lze tisknout duplikát prodejního dokladu dle jeho jednoznačného čísla (v případě potřeby lze snadno nalézt ze souboru prodejů). Obsluze je dále k dispozici tzv. náhled do číselníku, čili sejmutím EAN ze zboží nedojde k prodeji, zboží se pouze zobrazí a Vy tak zjistíte jeho cenu nebo jiné informace.

Účetnictví

Z pohledu vedení zásob v účetnictví je zachován systém finančního sledování v prodejních cenách (kontrola korunou). DPH na výstupu může být zpracována podle údajů o prodeji z pokladního systému nebo výpočtem dle § 18 zákona o dani z přidané hodnoty. Zůstává zachován systém kontokorentů zásob v prodejních cenách, které slouží ke kontrole dotížení prodejen, sledování zásob a vyčíslení inventur. V maximální míře lze využít data přímých dodávek v elektronickém tvaru.

Závěr

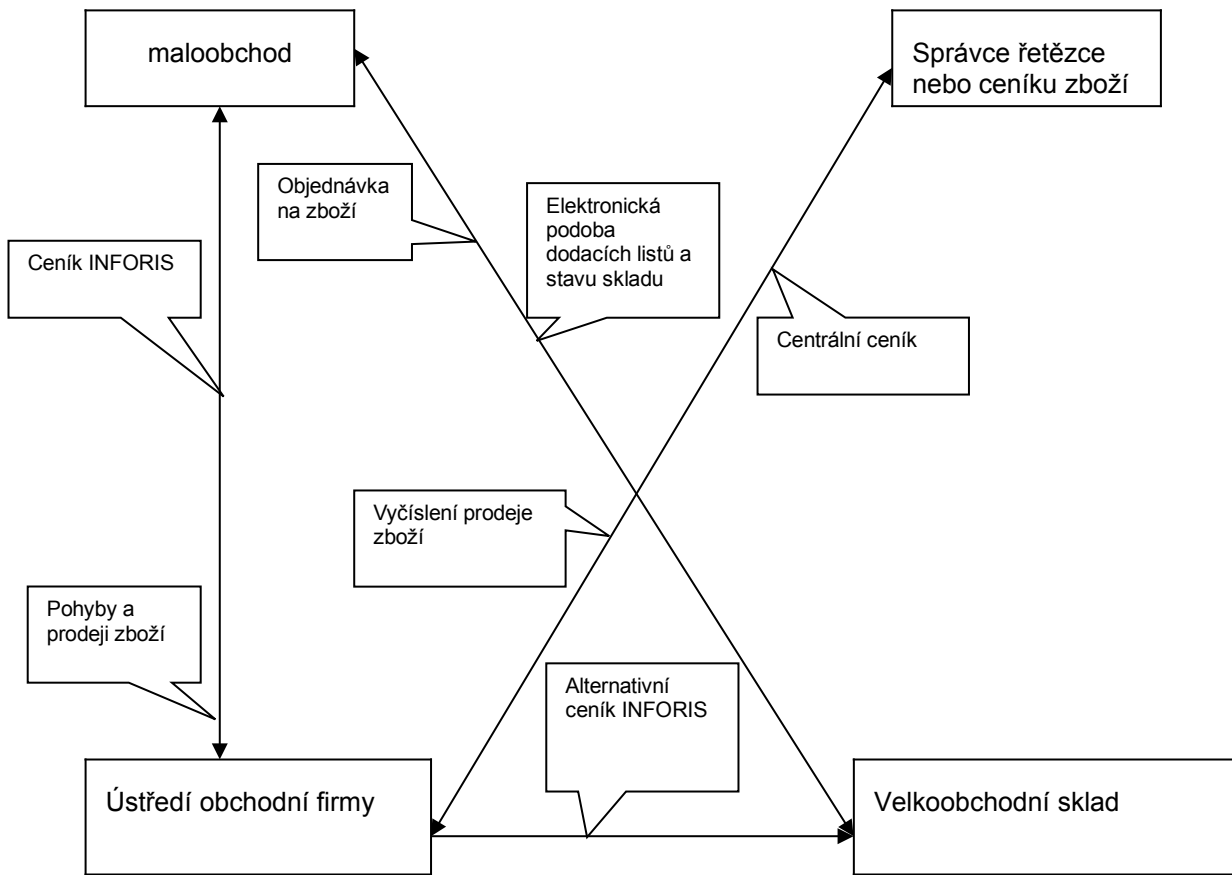
Nabízený modul může splnit Vámi očekávané nároky na prodej ve Vašich prodejních jednotkách, protože se jedná o kombinaci jednoduchosti systému s nízkými pořizovacími náklady a úplným propojením s nadřazeným informačním systémem.

4.9.1 Schema datového toku pokladního systému INFORIS

Maloobchod

- Aktualizace číselníku (ceníku) INFORIS – přecenění
- Aktualizační sestava a podklady pro tisk změnových cenovek na zboží
- Vstup nových položek do číselníku (ceníku) INFORIS pro přímé dodávky (rozlišeno skupinou zboží)
- Úprava cen vybraného zboží s monitoringem (např. slevy)
- Prodej zboží z číselníku (ceníku) INFORIS pomocí čárového kódu EAN
- Export pohybů o prodeji do maloobchodní centrály
- Sestava denních tržeb dle sazeb DPH
- Objednávka na zboží z velkoobchodu dle aktuálního stavu skladu
- Inventury dle čárového kódu EAN pomocí mobilního snímače (scanneru) EAN

- Kontrola cen dodávek z velkoobchodu



Ústředí firmy

- Aktualizace číselníku (ceníku) zboží
- Export alternativního číselníku (ceníku) zboží na velkoobchod
- Změny v číselníku (ceníku) zboží INFORIS kvůli prodejním akcím
- Export číselníku (ceníku) INFORIS na maloobchodní jednotky
- Import pohybů o prodeji zboží z maloobchodní jednotky
- Sestavy o prodeji zboží
- Konverze a export pohybů o prodeji zboží ke správci

Velkoobchodní sklad

- Objednávky zboží dle podkladů maloobchodních jednotek
- Dodací listy na zboží pro maloobchodní jednotky
- Elektronická podoba dodacích listů pro cenovou kontrolu na maloobchodech
- Elektronická podoba stavu skladu

4.10 Zúčtování přímých dodávek na vlastní maloobchody

- dotěžování maloobchodních prodejen z faktur na základě definovaných rabatových skupin zpracování dodávek v elektronickém tvaru s vazbou na číselník zboží
- výpočet prodejní ceny koeficientem nebo z číselníku zboží. Nezávisle existuje i možnost zachovat i cenu pevnou pro libovolné zboží, nezávisle na ceně nákupu.
- přehled prodeje podle druhů zboží a dodavatelů v nákupních a realizačních cenách
- automatický vstup do účetnictví
- evidence a vyhodnocení inventur prodejen vedených finančně

4.11 Pokladna, Pokladní síť, Frontoffice, Backoffice

Na prodejnách je možné použít pokladní systém INFORIS nebo pokladny Sharp, IBM, Hugin Sweda s tím, že stav zásob a evidenční prodej zboží je sledován na ústředí a je provázán do úrovně řízení zásob, obchodní analýzy a finančního řízení. Hlavní výhodou je především možnost evidenčního prodeje zboží, zamezení prodeje nelegálního zboží, optimalizace zásob na prodejně, automatické objednávky na velkoobchodě a další.

Na středních a velkých marketech (RENTA, TERNO apod.) je možné použít pokladní síť POS INFORIS ale i IBM, Hugin Sweda nebo Sharp se subsystémem RETAIL nebo BACKOFFICE firmy S+K Kontakt Brno, který je propojen do celého informačního systému.

4.12 Potravinářská výroba

- **Číselník receptur**
 - Výrobky a rozpis surovin
 - Výrobek může být surovinou pro další výrobek
 - Hrubé a čisté váhy surovin pro receptury dle koeficientů výtěžnosti
 - Automatická aktualizace čísel a názvů výrobků a surovin podle změn v číselníku
- **Číselník výrobků a surovin**
 - Rozlišení výrobků podle výrobních provozů – tzv.skupiny výrobků
 - Sdružování výrobků do vyšších evidenčních celků – sklady (pro výrobní a rozborové sestavy)
- **Stálé objednávky**
 - Evidence stálých objednávek klientů pro jednotlivé dny v týdnu
 - Zařazení do seznamu běžných objednávek na konkrétní dodací den jedním tlačítkem
 - Automatická aktualizace stálých objednávek (ceny, skupiny výrobků, sklady výrobků)
 - Jednoduchá ruční editace
- **Příjem surovin na sklad**
- **Vytváření objednávek**
 - Ze seznamu stálých objednávek
 - Ručně
- **Výrobní soupisy**
 - Soupis výrobků
 - Soupis výrobků a receptur
 - Soupis surovin s kontrolou přítomnosti suroviny na skladu a to v hrubé i čisté váze podle koeficientu výtěžnosti
 - Soupis počtu balení

Vše pro daný expediční den (dny) s možností výběru výrobního provozu, rozvozních linek a výběru skladů
- **Expediční soupisy**
 - Expediční list dle kritéria – datum rozvozu, linka, provoz, klient, výrobky
 - Expediční list dle kritéria – datum rozvozu, provoz, linka, klient, výrobky
 - možnost tisku přehledu počtu balení pro vybrané výrobky
 - Tisk etiket pro výrobky – rozpis složení výrobků dle receptur, min.doba trvanlivosti, podmínky skladování

- počet etiket k tisku je automaticky vypočten na přesný počet expedovaných výrobků

Vše pro daný expediční den (dny) s možností výběru výrobního provozu, rozvozních linek a výběru skladů

- **Výstupní doklady**

- Tisk výstupních dokladů podle rozvozních linek
- Informativní kontrola přítomnosti surovin na skladu s tiskovým výstupem pro seznam surovin, jež nejsou na stavu
- Automatické plnění souboru pro budoucí dávkový odpis surovin ze stavu – evidence dle datumu a rozvozní linky

- **Odpis surovin ze stavu**

- Ruční podle soupisu surovin
- Dávkový podle automaticky naplněného seznamu surovin při předchozím tisku výstupních dokladů
 - systém vytvoří návrh na odpis surovin, který lze podle potřeby upravit
 - evidence zbytků s automatickým nápočtem do další odpisové dávky

4.13 Finanční a manažerské řízení obchodní činnosti

Subsystem Manažerské řízení obchodní činnosti je softwareovým produktem, který je navazuje na subsystemy OBĚH ZBOŽÍ A OBALŮ a ÚČETNICTVÍ. Tvoří nadstavbu nad těmito subsystemy a doplňuje je o další informace. Je určen pro vedoucí pracovníky firem (zejména obchodních firem), ale i pro ekonomy a pracovníky na nižších řídicích úrovních. Subsystem obsahuje následující podúlohy:

- manažerské výkazy
- plán prodeje zboží
- řízení zásob
- cashflow (a výpočty odvozené)
- modelování investic
- finanční analýza
- modelování firemních prognóz pro sjednávání bankovních úvěrů

Stručný popis jednotlivých částí

4.13.1 Manažerské výkazy

Subsystémy „OBĚH ZBOŽÍ A OBALŮ – velkoobchod“, „MALOOBCHODNÍ PRODEJ“ a „ÚČETNICTVÍ“ poskytují velké množství sice přesných informací, ale vzhledem k jejich množství se stávají pro vedoucí pracovníky firmy nepřehledné. Cílem těchto výkazů je předkládat pouze vhodný výběr z nich tak, aby obsahoval pouze hlavní informace, ale ne na úkor jejich správnosti a ucelenosti. Byly vytvořeny čtyři typy výkazů:

- **obchodní výkaz firmy**
- **zákazníci**
- **zboží**
- **filiálky (sklady, prodejny ...)**

Obchodní výkaz

Tento výkaz je vytvořen na jedné stránce sestavy. Obsahuje informace za posledních 20 dnů, od začátku měsíce do dne zpracování a výsledky za posledních 15 měsíců. Mimo to je provedeno porovnání s plánem firmy. Obsahuje pouze celkové údaje ze celou firmu bez ohledu na sortiment. V řádku výkazu jsou uvedeny tyto položky:

- **Datum** (pro denní hodnoty je ve tvaru DD/MM, pro měsíční RR/MM)
- **Obrat** - Hodnota prodaného zboží. Podle přání lze obrat uvažovat s DPH nebo bez DPH. Nastavení je provedeno podle přání zákazníka. Hodnota je uvedena jednak celkem (za celou firmu) a dále je možno zadat výběr až pro 5 skupin (sklady nebo skupiny skladů)
- **Hrubý výnos** - Hrubá zisková marže. Ve výkaze je uvedena hodnota Celkem a je možný výběr až pro 5 skupin. Hrubý výnos je definován zde jako rozdíl mezi obratem bez DPH!!! a skladovací cenou zboží.
- **Stav skladu** - Hodnota stavu skladu v Kč. Je uvedena hodnota celkem a je možno zadat až 5 skladovacích míst jako výběr.
- **Obrátka zboží - dny** - Vyjadřuje podíl hodnoty celkového stavu skladu a průměrného denního prodeje. Tento údaj vyjadřuje dobu, za kterou by se sklad vyprodal při tomto průměrném prodeji. Údaj připomíná ukazatel Doba obratu zásob, ale vzhledem ke způsobu výpočtu je vždy trochu jiný, než stejné ukazatele z oblasti Finanční analýzy (viz dále)
- **Zásoby starší než udaný počet dnů** (symbol % > ... dny). Údaj ukazuje jak velké procento skladových zásob je starší než uvedený počet dnů. Standardně se nabízí 180 dnů. Tento údaj je možné v dynamicky měnit.
- **Pohledávky** - údaj je uveden jednak celkem, jednak podle doby prodlení plateb. Je možno zvolit až 5 skupin podle doby po termínu splatnosti.
- **Závazky** - je uvedena hodnota našich závazků celkem, dále je možno zvolit až 5 skupin dle dodavatelů a až 5 skupin podle termínu po splatnosti.
- **Bankovní konto** - poslední stav na kontech v bankách (pouze celkem - nelze vybírat dle jednotlivých bank a kont)
- **Počet pracovníků** - skutečný nebo přepočtený počet pracovníků firmy.

Zákazníci

Tento výkaz umožňuje vytvořit přehledy o zákaznících, jejich závazcích vůči firmě a jejich platební kázní, plnění plánu prodeje zboží těmto zákazníkům atd. Výkaz má dvě části, lze ho třídit podle některých údajů sestupně (obrat, výnos, pohledávky) a obsahuje tyto údaje:

1. Část

- Zákazník - IČO a Název
- Odbyt - prodej v Kč bez DPH (podle přání lze odbyt uvádět i Kg, pokud jsou k dispozici přepočítací koeficienty) členěno na:
 - Plán roční
 - Skutečnost dle jednotlivých měsíců
- Plnění - členěno na:
 - měsíční plnění - $100 * \text{skutečnost za sled. měsíc} / \text{plán tentýž měsíc} (\%)$
 - roční plnění - $100 * \text{skutečnost 1-n} / \text{plán 1-n.} (\%)$

2. Část

- Zákazník - IČO a Název
- Výsledky - členěno na:
 - Obrat - za měsíc
 - Hrubý výnos - za měsíc
 - Procento k obratu
 - Obrat od začátku roku
 - Hrubý výnos od začátku roku
- Procento k obratu
- Pohledávky - členěno na
 - Celkem pohledávky
 - Celkem po splatnosti
 - Procento k celkovým pohledávkám
 - Z toho po splatnosti do 30., do 60. dnů a více dnů (časové rozlišení je možno nastavit při instalaci úlohy)
 - Nejstarší neuhrazená pohledávka
- Ztráta na úrok

Zboží

Tento výkaz informuje o výsledcích firmy podle jednotlivých druhů zboží. Má opět dvě části a je možno ho třídit sestupně podle tržby, výnosů (hrubého a čistého) a stavu na skladě a je možno zvolit počet prvních stránek. Výkaz obsahuje tyto údaje:

1. Část

- Zboží: sklad, číslo, název
- Obrat - členěno na:
 - Skutečnost v uvažovaném období
 - Plán pro totéž období
 - Procento plnění
 - Skutečnost stejného období loňského roku
- Výnosy - jedná se o hrubý výnos, tedy rozdíl prodejních a skladových cen, údaj doplňuje procento k obratu
- Stav skladu - členěno na:
 - Množství v MJ
 - Měrná jednotka
 - Množství v kg - je použitelné pouze jsou-li v souborech přepočítací koeficienty
 - Hodnota zboží v Kč
- Stáří zásob členěno na skupiny nad 30, 60, 120, 180 dní
- Doba obratu zásoby je spočtena jako podíl stavu na konci období a průměrného prodeje ve sledovaném období. Vyjadřuje dobu, za kterou by se bez doplňování skladu zásoba vyprodala.

2. Část

- Zboží (stejně jako u 1. části)
- Náklady na pořízení - hodnota zboží zvýšená o všechny výdaje, které nejsou započteny ve skladové ceně (může to být např. clo)
- Čistý výnos I - Hrubý výnos snížený o předchozí položku, údaj je členěn na:
 - hodnota ve sledovaném období
 - hodnota za stejné období loňského roku
- Procento čistého výnosu I z tržby
- Skladovací náklady v procentech k tržbě členěny na:
 - úrok
 - náklady za skladování
- Čistý výnos II - čistý výnos I snížený o skladovací náklady

Výkaz za filiálku

Tento výkaz dává informace o pohybech ve zvolené filiálce (skladu, prodejně atd.). Výkaz je nevhodnější zpracovávat denně, jeho struktura je velmi podobná obchodnímu výkazu. Je zpracováván na jednom listě papíru, pro posledních 20 pracovních dnů, pak následuje řádek kumulativní od začátku měsíce a nakonec 15 posledních měsíců.

Výkaz obsahuje tyto údaje:

- datum
- pohyb - členěno na
 - příjem
 - výdej
- stav - členěno na:
 - stav v hmotnostních jednotkách (pokud jsou v souborech přepočítací koeficienty)
 - stav v Kč
 - z toho procento starších zásob než 30, 60, 120 a 180 dní (časové rozlišení je možno dynamicky měnit)
 - doba obratu zásob - údaj je počítán obdobně jako podobný údaj v obchodním výkazu

Na přání může být výkaz doplněn o údaje:

- obrat
- hrubý výnos
- náklady na skladování - v členění na úrok a skladovací prostory
- a další

4.13.2 Plán prodeje zboží

Plán je zpracováván na rok a v rámci roku na jednotlivé měsíce. Aby se nový plán nemusel pořizovat vždy celý, je možno použít starý plán nebo starou skutečnost jako podklad pro nový plán a tento nový plán získat jako násobek zadaným koeficientem. Ty položky, které nevyhovují podmínce násobení koeficientem se mohou individuálně upravit.

4.13.3 Řízení zásob

Celá problematika řízení zásob, zahrnutá v programu má tyto základní části:

- kategorizace zásob
- optimalizace dodávkového cyklu, dodávaného množství a skladovacích nákladů
- výpočet pojistné zásoby

- výpočet minimálního stavu, kdy musí nejpozději dojít k vystavení objednávky na novou dodávku
- rozbor stavu zásob (přiměřenost stavu zásob za uplynulé období)

Je vidět, že v části systému o řízení zásob jsou zahrnuty pouze základní činnosti, hlavně proto, aby bylo možno tuto programovou úlohu nasadit v nejrůznějších typech firem bez velkých nároků na příliš složité a často špatně získatelné vstupní údaje. Nicméně jsou to ty nejdůležitější úlohy z oblasti tzv. logistiky zásob.

Kategorizace zásob

Kategorizace zásob spočívá na rozdělení všech skladových položek na tři skupiny (kategorie) nazývané obvykle A, B, C. (Tato metoda je často označována jako metoda ABC). Je ovšem možno třídít zásoby podle různých hledisek

Optimalizace zásob

Matematický model, který umožňuje stanovit optimální hodnotu dodávky a optimální dodávkový cyklus. Je možné vytvořit model pro situaci, kdy dodavatel nabízí slevy při odběru většího množství zboží. Tento model byl v programu skutečně použit a vyřešen.

Pojistná zásoba

Pojistná je zásoba určena k tomu, aby kryla nepředvídané výkyvy v dodávce nebo ve spotřebě, aby nedošlo k úplnému vyčerpání zásoby ve skladu a k neschopnosti dodávat zboží.

Rozbor přiměřenosti zásob

Metoda je určena pro porovnání skutečných **průměrných** hodnot dodávkového cyklu, dodacího množství, pojistné zásoby a skladovacích nákladů za určité období (obvykle za poslední rok) s hodnotami optimálními, vypočtenými předchozími metodami. Součástí rozboru jsou skutečné i optimální vypočtené skladovací náklady. Z rozboru je hned vidět, jak velké finanční ztráty nesprávné řízení zásob přináší.

Určení signální hladiny pro vystavení objednávky

Z obrázku v příloze je velmi názorně vidět, za jakých okolností musí dojít k vystavení objednávky na novou dodávku. Při kontrole stavu je vždy při zjištění nižšího stavu určitého zboží než je signální hladina vydán pokyn k vystavení objednávky pro dodavatele. Případné výkyvy jsou kryty pojistnou zásobou. Objednávka by měla být vystavena pro optimální dodávku, vypočtenou podle výše uvedených metod.

4.13.4 Cashflow

Retrospektivní cashflow

Retrospektivní cashflow vypovídá o tom, jak firma s penězi hospodařila v minulém období.

Budoucí cashflow

Budoucí cashflow umožňuje plánovat finanční toky v příštím období.

Smyslem tohoto výkazů je převést informace o nákladech, výnosech a zisku na výdaje, příjmy a peníze.

4.13.5 Modelování investic

Úloha je určena pro vedoucí pracovníky firem, kteří rozhodují o nových investicích. V zásadě lze každou investici pořídit přímou platbou ze zisku (hotově nebo na splátky) nebo na úvěr nebo na leasing. Výpočet umožní posoudit, zda pořízení investice je ekonomicky návratné, za jakou dobu a za jakých předpokladů výnosů z této investice a nákladů na ní. Výpočet je prováděn pomocí cashflow s přihlednutím k budoucí hodnotě peněz (diskontované cashflow).

Výpočet návratnosti

Výsledkem je **diskontovaná cashflow** v jednotlivých letech a celkový součet. Je-li součet záporný, je investice nenávratná. Výpočet je možno libovolněkrát opakovat, zkoušet různé rozvrhy splátek, modelovat situace s různými náklady a výnosy apod. Po skončení modelování je možno tabulku vytisknout na tiskárně.

Odpisové sazby

Doplňková úloha, umožňující vkládání, opravy a rušení jednotlivých daňových odpisových sazeb.

Rušení investičního záměru

Doplňková, úloha umožňující odstranit ze souboru investic již nepotřebné nebo rušené investice. Rozvrh splátek lze automaticky převzít v úloze **budoucí cashflow**.

4.13.6 Finanční analýza

V tomto programu byla zvolena soustava celkem 70 ukazatelů, u kterých je možno studovat a sledovat jejich vývoj v měsíčních cyklech za dobu maximálně 5 roků zpět. Důležité je vědět to, že není důležitá ani tak vlastní velikost ukazatelů, ale jejich vzájemný poměr a časový vývoj.

Ukazatele jsou vždy přebírány z účetnictví firmy. Je možno je rozdělit na absolutní ukazatele a poměrové. Absolutní ukazatele jsou dány vždy přímou částkou v korunách, relativní pak jsou definovány jako poměr (v procentech) některých absolutních ukazatelů mezi sebou. Absolutní ukazatele mají nevýhodu v tom, že jsou pro každou firmu odlišné a není možno dvě firmy tímto způsobem srovnávat. Na druhé straně poskytují informace o skutečných výsledcích. Relativní ukazatele jsou poněkud univerzálnější, je možno je použít i pro srovnání mezi dvěma firmami.

Pro tento program byly vybrány následující ukazatele:

- Absolutní ukazatele:
 001. Hodnota celkových aktiv
 002. Hodnota kmenového jmění
 003. Závazky celkem
 004. Dlouhodobé úvěry celkem
 005. Krátkodobé závazky
 006. Investiční majetek celkem
 007. Hmotný investiční majetek celkem
 008. Ostatní investiční majetek

- 009. Oběžná aktiva celkem
 - 010. Zásoby celkem
 - 011. Pohledávky celkem
 - 012. Pohledávky krátkodobé
 - 013. Finanční majetek
 - 014. Výrobní fondy
 - 015. Spotřeba materiálu
 - 016. Spotřeba energie
 - 017. Odpisy hmotného a nehmotného. majetku
 - 018. Mzdové a osobní náklady
 - 019. Ostatní a finanční náklady
 - 020. Vlastní náklady
 - 021. Výkony celkem
 - 022. Tržby celkem
 - 025. Zisk před zdaněním
 - 026. Zisk po zdanění
 - 027. Úroky placené
 - 028. Průměrné osobní náklady na pracovníka.
 - 029. Průměrná mzda na pracovníka
 - 050. Vyplacené dividendy celkem
 - 051. Počet kmenových akcií
 - 052. Hodnota prioritních akcií
 - 053. Tržní hodnota akcie
 - 054. Počet zaměstnanců
 - 055. Vyplacené dividendy prioritních akcií
 - 503. Účetní hodnota akcie
 - 504. Zisk na kmenovou akcii
 - 505. Dividenda na kmenovou akcii
 - 601. Produktivita práce na pracovníka
 - 602. Zisk na pracovníka
- Relativní ukazatele:
 - Ukazatele likvidity:
 - 101. Likvidita 1. stupně
 - 102. Likvidita 2. stupně
 - 103. Likvidita 3. stupně

- 104. Podíl pohledávek na oběžných aktivech
- 105. Podíl zásob na oběžných aktivech
- 106. Podíl prac. kapitálu na oběžných aktivech
- 107. Oběžná likvidita
- Ukazatele financování:
 - 201. Úrokové zatížení
 - 202. Úrokové krytí
 - 203. Míra zadluženosti
 - 204. Podíl vlastního jmění na aktivech
 - 205. Dlouhodobá zadluženost
 - 206. Dlouhodobá úvěrová zadluženost
 - 207. Podíl cizích zdrojů k vlastním zdrojům
- Ukazatele aktivity:
 - 301. Doba obratu zásob
 - 302. Doba obratu aktiv
 - 303. Doba obratu stálých aktiv
 - 304. Doba obratu pracovního kapitálu
 - 305. Doba obratu vlastního kapitálu
 - 306. Průměrná doba inkasa
- Ukazatele výkonu a rentability:
 - 400. Zisková marže - hrubá
 - 401. Zisková marže - čistá
 - 402. Základní produkční síla
 - 403. Rentabilita aktiv
 - 404. Rentabilita vlastního jmění
 - 405. Rentabilita nákladů I
 - 406. Rentabilita nákladů II
- Ukazatele akciové aktivity (má smysl pouze pro akciové společnosti):
 - 501. Výnos na jmění akcionářů
 - 502. Multiplikátor jmění akcionářů
 - 506. Procento dividend na výplaty
 - 507. P/E poměr
- Doplněkové ukazatele:
 - 603. Materiálová a energetická náročnost

Popis a význam jednotlivých ukazatelů je podrobně popsán v interaktivní nápovědě subsystému.

4.13.7 Modelování firemních prognóz pro sjednávání bank. úvěrů

Úloha vychází z finanční analýzy firmy ve volitelném minulém období a pomocí ručních vstupů modeluje volitelné budoucí období tak, jak je banka požaduje. Vyhodnocuje fiktivní výsledovky a rozvahy v jednotlivých budoucích obdobích a budoucí Casflow.

4.14 Mzdy

- možnost souběhů pracovních poměrů
- možnost dělení hrubé mzdy pracovníka na více středisek
- výpočet hrubých mezd
 - časových (hodinových, měsíčních)
 - s podílem na obratu (2 způsoby)
- výpočet průměrů pro náhrady a výpočty náhrad
- výpočet vyměřovacích základů pro nemocenské dávky
- podrobná evidence nemocenských dávek a jejich výpočet
- evidence srážek s vazbou na mzdy
- doplatky mezd na účet nebo poštovní poukázku
- výpočet exekuce na mzdu dle par.1 nař.vlády č. 63/1998 Sb.
- kompletní zaúčtování mezd včetně odvodů sociálního a zdravotního pojištění za organizaci
 - po střediscích s možností vazby do účetnictví
- příkazy k úhradě
 - všech odvodů sociálního i zdravotního pojištění
 - daně zálohové i srážkové
 - odborových příspěvků
 - celé částky za složenky i s poštovním poplatkem.
 - všech srážek zaměstnanců (srážek hromadných i jednotlivých)
- před tiskem příkazu lze provést opravy plateb mezi jednotlivými zdravotními pojišťovnami a i opravy ostatních plateb
- příkazy k úhradě lze nahrát na disketu nebo připravit soubor pro modem (Komerční banka, Pragobanka)
- tisk poštovních poukázek typu B
- posílání srážek z mezd a jejich doplatků do České spořitelny na disketě v novém formátu

- kontrola základů zdravotního pojištění na minimální vyměřovací základ
- roční rozborové sestavy a mzdový list za požadované období
- tisk potvrzení pro:
 - daňové účely
 - sociální dávky
 - zdravotní pojištění, vše za zadaná období
- vytvoření podkladů pro NEM ÚR 1-01
- roční zúčtování daně
- propojení s personalistikou
- automatická vazba do subsystému účetnictví
- možnost tisku sestavy do souboru se zadáním jména souboru a možnost kdykoliv tuto sestavu prohlížet nebo tisknout

4.15 Personalistika

- databáze pracovníků současných i bývalých a možnost převodů mezi nimi
- tisk pracovních smluv a hmotných zodpovědností
- tisk změn pracovních smluv
- tisk platových výměrů
- potvrzení o zaměstnání
- příslušné přehledy podle vlastních výběrů
- výstup na disketu pro Všeobecnou zdravotní pojišťovnu
- výpočty stavů pracovníků (za střediska, s kompletním seznamem pracovníků)
 - fyzický stav pracovníků s plnou a zkrácenou pracovní dobou, k zadanému dni
 - fyzický stav pracovníků se zkrácenou pracovní dobou, přepočtený na plně zaměstnané, k zadanému dni
 - průměrný evidenční počet pracovníků ve fyzických osobách, k zadanému období
 - průměrný evidenční počet pracovníků se zkrácenou pracovní dobou, přepočtený na plně zaměstnané, k zadanému období
- kompletní přehled o čerpání dovolené
- výpočet nároku na dovolenou pro příští rok (krácení dovolené) i v průběhu roku (při zadání pracovníka nebo při ukončení pracovního poměru)
- sledování školení – plán i skutečnost
- předávání dat pro statistické šetření ISCP

4.16 Evidence majetku

- evidence majetku na střediska a na zodpovědné pracovníky
- tisk a prohlížení evidenčních karet
- průběžné zaznamenávání pohybů (přírůstků a úbytků)
- sledování položek s nulovou zůstatkovou hodnotou
- tisk inventárních sestav po střediscích a analytických třídách
- průčtování daňových i účetních odpisů a pohybů majetku
- okamžitý přehled o stavu vybrané položky neoběžného majetku
- roční zúčtování daňových odpisů
- automatická vazba měsíčních účetních odpisů do subsystému účetnictví
- možnost formulace interaktivních dotazů na libovolné podmnožiny majetku

4.17 Sklady MTZ

- příjem na sklad a průměrování nákupních cen (vážený průměr)
- výdej na zakázku, do externího skladu, do spotřeby, přesun na maloobchod, převody mezi sklady
- okamžitá fakturace materiálu, platba v hotovosti včetně zahrnutí DPH (s náležitostmi daňového dokladu), proforma faktury
- údržba skladu (odpisy, manka, škody, blokování, přecenění konsignačního materiálu atd.)
- rozsáhlé možnosti použití rabatů a marží (odběratel, hotovost, celková částka, odebírané množství, vlastní doprava atd.)
- automatická vazba do subsystému účetnictví, možnost účtovat materiál dle skupin
- schopnost vést konsignační i celní sklady
- údržba číselníků: odběratelé, dodavatelé, sklady, střediska, zakázky, činnosti, fyzické pohyby, materiálové skupiny, měrné jednotky
- přehledy o stavech a pohybech materiálu:
 - příjem na sklad dle:
 - materiálu
 - dokladů
 - dodavatele / střediska
 - výdeje materiálu dle:
 - materiálu
 - dokladů
 - příkazů

- zakázek včetně rekapitulace
- rekapitulace středisek
- rekapitulace skladů
- přehled prodeje dle:
 - dokladů
 - materiálu
 - dealerů
 - odběratelů
 - dle klíče odběratele
 - dle názvu odběratele
 - dle částky prodeje
- přehled odpisů a přebytků
- kontrola dosažených marží
- skladová karta pohybů materiálu
- zboží pod minimální zásobou
- nepohyblivý materiál
- nabídka materiálu
- objednaný materiál
 - dle dokladů
 - dle odběratelů
 - finanční přehled
 - položkový přehled
- přehled zaúčtování skladových pohybů
- obraty materiálu včetně počátečních a konečných stavů
- vydaný materiál z konsignačního skladu
- karta odběratele / dodavatele - obdoba skladové karty
- inventurní opisy skladů

4.18 Doprava

- tisk a evidence vydaných dokladů (stazek) a zpracování vyplněných stazek
- evidence PHM včetně systému platebních karet CCS
- zpracování mezd řidičů
- sledování spotřeby skutečné a normované
- evidence nákladů na provoz vozidla vč. vyhodnocení
- vystavení faktury za dopravu externím zákazníkům

4.19 Řízení výroby

Technická příprava výroby (dále TPV)

- dílčí kusovníkové vazby (vztah vyšší součást – nižší součást nebo materiál.vstup)
- technologický postup součásti (sled operací, středisko, dílna, pracoviště, strojní zařízení, kde se součást vyrábí, názvy operací, technologické dávky)
- matriční soubory součástí vyráběných (názvy s možností alt.názvů v jiných jazycích, průběžné doby výroby, členění do skupin. U součástí, které jsou finálním výrobkem, pak doplnění o vnitropod.ceny, prodejní ceny, základní kalkulace, operativní kalkulace, výrobní režie, odbytové režie, správní režie atd.)
- vlastní změnové řízení – promítnutí změn norem resp. zrušení některých nepotřebných nebo přihrátí nových norem
- souhrnné normativy (souhrnné kusovníky, souhrnné materiálové normy, souhrnné výkonové normy, základní kalkulace, kalkulační rozpiska)
- Rozdělení kalkulací na operativní a základní (operativní kalkulace zde znamená kalkulace vycházející z běžných norem, základní se rozumí stav kalkulací k začátku účetního období. Sledování všech výstupních veličin probíhá duplicitně v obojích hodnotách.)

Zakázková činnost

- Sběr a evidence odbytových požadavků, vystavení zakázky, termínu zahájení a termínu ukončení zakázky, ohlídání existence alespoň základních normativů na požadovaný výrobek. Pokud normativy neexistují podání informace formou sestavy
- Zpracování požadavků do plánu finální výroby, členěné do termínů (rok, čtvrtletí, měsíce)

Plánování

- Výpočet plánu finální výroby (členěný na rok, čtvrtletí, měsíce) v různých cenách (vnitropodniková odváděcí, prodejní, v základních kalkulačních nákladech, v operativních kalkulačních nákladech, v úplných vlastních nákladech)
- Výpočet plánu materiálu s členěním na období (rok, čtvrtletí, měsíce). Rozhodující je termín otevření zakázky
- Sledování nákupu materiálu. Plán MTZ spojit s dodací dobou materiálu, sledovat včasné vystavení objednávky, plnění dodávek, vše s ohledem na dodržení datumu otevření zakázky)

Pozn. Tato činnost může být spojena se sledováním všech objednávek v rámci OZAO nejen s výrobou.

- Výpočet plánu kapacit (strojních i lidských) s možností sledovat i podle profesí dělníků (viz vazba na Personalistiku), plán jednicových mezd případně plán ostatních kalkulačních položek

Řízení výroby

- Vystavení výrobních příkazů. Z hotových zakázek zpracování výrobních příkazů na jednotlivé součásti podle datumu ukončení zakázky.

- Z vydaných výrobních příkazů vystavení materiálových výdejek (včetně souboru pro poloautomatické odpisování ze skladu)
- Z vydaných výrobních příkazů vystavení prac.lístků.

Evidence o výrobě

- Sledování odvedené výroby na sklad hotových výrobků (SHV)
- Stav skladu SHV
- Ocenění hotové výroby v různých cenách
- Srovnání plánu a skutečnosti u hotové výroby
- Vystavení dodatečných nebo odchylkových materiálových výdejek
- Vystavení dodatečných nebo odchylkových prac.lístků
- Evidence rozpracované výroby (sledování dokončených operací, výpočet jednicových mezd jednotlivých pracovníků dle osobních čísel, plnění norem, vytvoření integračních souborů do mezd

Výsledné kalkulace

- Vše sledováno za zakázku: Plánovaná hodnota materiálu, plánovaná hodnota mezd a kooperace, plánovaná hodnota potřebných normominut oproti skutečným hodnotám získaným ze skutečného výdeje a skutečných jednicových mezd
- Vytvoření integračních souborů se zaúčtováním o výrobě do přímého vstupu do účetnictví
- Další přehledy dle požadavků jednotlivých uživatelů

Doplňkové komponenty

- Rozšíření technologických postupů o potřebné nářadí a jeho normativy
- Rozšíření technologických postupů o memopoložku s popisem operace a s možností technologické postupy přímo tisknout jako výrobní dokumentaci
- Rozšířit o sledování výrobních dávek jako funkci jednotlivých dodávek vstupních materiálů pro potřeby ISO 9000 a sledováním kdo dávku vyráběl
- Vytvořit tzv. zásobník práce, tj. mít možnost jednoduše zjistit, co ještě chybí vyrobit a odvést na SHV, co bylo plánováno a na co byly vystaveny výrobní příkazy
- Sledování skutečných zmetků a porovnání s normativy
- Dílenské mzdy

5 Služby

- instalace, zavedení a servis řídicích a ekonomických systémů - informačního systému firmy
- školení pracovníků uživatele v oblasti obsluhy počítačů, ve vlastním školícím středisku nebo u uživatele
- školení pracovníků uživatele v oblasti dodaných systémů, ve vlastním školícím středisku nebo přímo u uživatele
- úpravy a opravy systému v závislosti na změnách legislativy
- vývoj systému dle požadavků uživatele
- konzultace a poradenství v oblasti metod řízení obchodu
- konzultace v oblasti organizace práce velkoobchodu a maloobchodu
- konzultace a poradenství v oblasti výpočetní techniky
- konzultace v oblasti mzdového účetnictví, mzdové agendy a personalistiky
- konzultace v oblasti účetnictví
- zpracování studií i komplexních projektů řízení firem
- hot line
- konzultace a poradenství přes mobilní telefony jednotlivých projektantů (všichni pracovníci firmy vybaveni mobilním telefonem – okamžitý kontakt s nejpovolanejší osobou)
- okamžitý servis při havarijních stavech (všichni pracovníci firmy vybaveni osobním autem a notebookem)

6 Reference

(existuje více než 200 instalací ve středních a velkých obchodních firmách)

6.1 Velkoobchody, řetězce - potraviny:

PRAMEN IK Vysočina, a.s. – Havlíčkův Brod, Havířská 449, tel. 0451 23246-9

Julius MEINL Morava, a.s. - Brno Heršpice

TPH, s.r.o. - Břeclav, Hrůdy 1167, tel. 0627 21187

KUBÍK, a.s. - Litomyšl, tel. 0464 3441, 2197

EFIOS, s.r.o. - Valašské Meziříčí, Hřbitovní 33, tel. 0651 612315

UNIPO, a.s. - Pardubice, Jiříka z Poděbrad 2593, tel. 040 36942

EMKO, a.s. - Havlíčkův Brod, Havířská 449, tel. 0451 23246-9

ZWETTLER, s.r.o. – Jihlava (velkoobchod piva)

JOKA plus,s.r.o. - Nový Bor, B. Egermanna 322, tel. 0424 722541

KONZUM - Hradec Králové, Jungmannova 1431, tel. 049 30711

JEDNOTA - Kaplice, Nádražní 86, tel. 0336 21480

JEDNOTA - Liberec, Bažantí 3, tel. 048 24842

JEDNOTA – Olomouc, Tř. Svobody 31, tel.: 068 5230700

JEDNOTA - České Budějovice, Lidická 156, tel.: 038 6460872

JEDNOTA – Nymburk, Koněvova 639, tel.: 0325 513869

6.2 Cash & carry, discount - potraviny:

TPH, s.r.o. - Břeclav, Hrůdy 1167, tel. 0627 21187, 21197

TPH, s.r.o. – Tišnov, Mrštíkova 820, tel. 0504 85230

PRAMEN IK západ, a.s. - Karlovy Vary, Otovice, tel. 017 28733

JEDNOTA - České Budějovice, Lidická 156, tel.: 038 6460872

FLOSMAN - Jindřichův Hradec, tel. 0331 21429

UNIPO, a.s. - Pardubice, supermarket(discont) + cash & carry Chrudim

JOKA Plus, s.r.o. - Nový Bor, B. Egermanna 322, tel. 0424 722441

EFIOS, s.r.o. - Valašské Meziříčí, tel. 0651 612315 (cash & carry a discont)

JOKA plus s.r.o. - Liberec (discont)

PRAMEN Vysočina Havlíčkův Brod – (prodejna)

KONZUM Hradec Králové – COOP diskont Skřivany

JEDNOTA Nymburk – cash průmyslové zboží

6.3 Velkoobchody s maloobchody - ovoce a zelenina:

Zelenina Fruktimport, s.r.o. - České Budějovice, Dvořákova 21, tel. 038 54241

Zelenina, s.r.o. - Jindřichův Hradec, Jakubská 91, tel. 0331 22212

ZEMKO, s.r.o. - Moravské Budějovice, Pivovarská 4, tel. 0617 2220

ITALCON, s.r.o. - Tábor, Tržní náměstí, tel. 0361 254800

ARA, s.r.o. - Písek, Hradištská 326, tel. 0362 3403

Varia, s.r.o. – Pardubice, Na staré poště 191, tel. 040 37621

ZKD Sušice (připravuje se)

6.4 Velkoobchody a maloobchody s různým zbožím:

ALCA plast, s.r.o. - Zlín (velkoobchod - hutní materiál)

ALCA plast, s.r.o. - Havlíčkův Brod (velkoobchod a maloobchod - hutní materiál)

ALCA plast, s.r.o. - Břeclav, Charvatská Nová Ves (velkoobchod - hutní materiál)

Drogerie IK, a.s. – Karlovy Vary, Otovice, tel. 017 28733

PAPIER UNION, A.G. Hamburg - filiálka Praha (velkoobchod - papír)

NARPEX, s.r.o. - Jihlava, Lidická 43, tel. 066 29201 (velkoobchod - papír)

BHV Truck, s.r.o. – Tábor (velkoobchod pneumatik a výroba protektorů)

BYK GULDEN Konstanz (filiálka Praha) - Praha, Na Slupi 4, tel. 02 24915346 (léky)

Autohandel FORD – Č.Budějovice, Nemanická 1, tel. 038 7220490 (auta a autodíly)

MANKA - Tábor, Nádražní 1 (maloobchod textil)

JIREŠ - Nový Bydžov (maloobchod železářství a svítidla)

CARYOTA Kuřim (velkoobchod krmení pro zvířata)

6.5 Ostatní firmy

DITA Tábor – výrobní podnik

ELEKTROISOLA Tábor – výrobní podnik

SILSCRAB Lom u Tábora – výrobní podnik

PAMÁTKOVÝ ÚSTAV České Budějovice

Textilní továrna Hřava – výrobní podnik

WALDVIERTEL Sparkasse Dačice - banka

MONTE Moravské Budějovice – ekonomické, daňové a účetní poradenství, vedení účetnictví

ADEUS Jindřichův Hradec – ekonomické, daňové a účetní poradenství, audit, vedení účetnictví

Dr. Fiala Kaplice - ekonomické daňové a účetní poradenství, audit, vedení účetnictví

Autodružstvo Praha – autoopravárenství a prodej aut

KORES Praha - výroba

VUCO Tábor – ekonomické, daňové a účetní poradenství, vedení účetnictví

Instaltop Tábor – topenářské a vodoinstalatérské práce

SETA 1 Tábor – topenářské, vodoinstalatérské a elektroinstalační práce

B Kredit Jindřichův Hradec – vybavení kanceláří

MARREN Tábor – velkoobchod a maloobchod nábytkem

(a mnoho dalších uživatelů)

7 Přílohy

7.1 Ověření auditora

Kopie

7.2 Garance pro rok 2000

Kopie

7.3 Ceník