

Pinnacle InstantCopy

KORTE HANDLEIDING

Pinnacle InstantCopy
Korte Handleiding

Versie 1.0 / D januari 2003
41002215

© Pinnacle Systems GmbH 2003
Alle rechten voorbehouden.

Niets uit dit Handboek mag zonder uitdrukkelijke schriftelijke toestemming van Pinnacle Systems GmbH, Braunschweig, worden gereproduceerd of op een andere wijze worden overgenomen.

Alle merken en productnamen zijn handelsmerken of ingeschreven handelsmerken van de desbetreffende producenten.

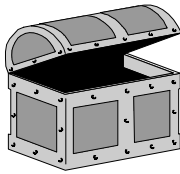
Dit Handboek werd gedrukt op chloorvrij gebleekt papier met oplosmiddelvrije inkt.

Pinnacle Systems GmbH heeft dit Handboek naar eer en geweten samengesteld, maar geeft echter geen garantie dat programma's/systemen het door de gebruiker nagestreefde voordeel opleveren.

Het noemen van eigenschappen moet niet als garantie worden beschouwd.

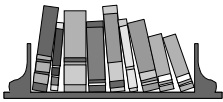
Pinnacle Systems GmbH behoudt zich het recht voor, wijzigingen in dit Handboek aan te kunnen brengen zonder daarmee de verplichting op zich te nemen derden hiervan in kennis te stellen.

Alle offertes, verkoop-, leverings- en aannemingsovereenkomsten van Pinnacle Systems GmbH, advies, montage en overige contractuele prestaties inbegrepen, hebben de Algemene Verkoop- en Leveringsvoorwaarden van de Pinnacle Systems GmbH als basis.



Inhoud

| | |
|--|------------|
| SOFTWARE INSTALLEREN | 1 |
| HET SETUP PROGRAMMA | 1 |
| INSTANTCOPY | 2 |
| KORTE HANDLEIDING | 2 |
| InstantCopy starten | 2 |
| InstantCopy gebruiken | 3 |
| EXTRA INSTELLINGEN | 3 |
| Profielen | 4 |
| Branden | 4 |
| Lezen | 6 |
| Vaste Pauzes tussen tracks | 7 |
| Repareer Subchannel data | 7 |
| DVD | 8 |
| Kopieer methode | 8 |
| Algemeen | 9 |
| Opties | 10 |
| Verwerken | 11 |
| Log | 12 |
| KOPIERPROCEDURE STARTEN | 12 |
| CD resp. gegevens DVD kopiëren | 12 |
| DVD-video naar DVD kopiëren | 13 |
| DVD-video naar VCD of SVCD kopiëren | 14 |
| GEAVANCEERDE OPTIES | 15 |
| CD-RW ONDERSTEUNING | 15 |
| ONDERSTEUNING VAN OVERCAPACITEITEN | 15 |
| GEAVANCEERDE INSTELLINGEN | 16 |
| Schakel Screensaver uit tijdens het branden | 16 |
| Na simulatie | 16 |
| Programming interface type | 16 |
| Schrijf Cache | 17 |
| Tijdelijke Map | 17 |
| APPARAAT EIGENSCHAPPEN | 17 |
| Tabblad „Algemeen“ | 17 |
| Tabblad „Brander“ | 18 |
| Schijf | 18 |
| Instellingen | 19 |
| BIJLAGE | I |
| SCHRIJFMETHODES | I |
| Track-at-once | I |
| Session-at-once | I |
| Disk-at-once | I |
| RAW | II |
| AFSLUITMETHODES | II |
| Sessie niet afsluiten | II |
| Sessie afsluiten | II |
| Medium afsluiten | II |
| OP MEERDERE CD-RECORDERS GELIJKTIJDIG SCHRIJVEN | II |
| STUURPROGRAMMATOEWIJZING | III |
| ASAPI EN ASPI INTERFACE | III |
| LICENTIEOVEREENKOMST | IV |
| Licentieovereenkomst tussen Pinnacle en de eindgebruiker | IV |



Over de korte handleiding

Deze gebruikershandleiding verklaart de installatie en het gebruik van Pinnacle InstantCopy, hierna InstantCopy genoemd.

Oriëntering Voor een vluiggere oriëntering vindt u aan rand van de pagina tussentitels.



Bijzonder belangrijke tekstpassages zijn door een „Notitieblaadje“ en dit formaat gekenmerkt.

Handelwijzen die stap voor stap aanduiden wat u in bepaalde situaties moet doen, herkent u aan de nummering.

1. Start InstantCopy.

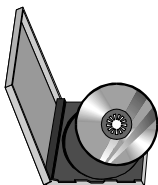
Handelwijzen die eventuele verdere stappen aanduiden, waarbij de volgorde niet van belang is, herkent u aan de zwarte punt als blikvanger:

- Verbind de camera.

Alle opdrachten door de gebruiker verschijnen in een bepaald lettertype:

setup

Menu's, opdrachten, opties, schakelsymbolen etc. die door de gebruiker moeten worden geselecteerd, worden *cursief* afgebeeld.



Software installeren

Om de software voor Windows 2000 / Windows XP te kunnen installeren, moet u als volgt te werk gaan:

1. Computer inschakelen.

Schakel uw computer in. Windows wordt automatisch gestart.

Indien uw computer zo is geconfigureerd, dat Windows niet automatisch start, moet u Windows zelf starten.



Belangrijk voor Windows 2000 en Windows XP: Log in met administratorrechten.

2. CD-ROM inleggen.

Leg de installatie-CD-ROM in de CD-drive. Het Setup programma wordt automatisch gestart.

Aanwijzing: Indien het Setup programma niet automatisch start, ga dan als volgt te werk. Op het Windows bureaublad op het symbool *Deze computer* dubbelklikken en naar de CD-ROM-drive wisselen.

HET SETUP PROGRAMMA

Het Setup programma wordt in de taal van het ingestelde land (*Start menu, Instellingen, Configuratiescherm, Landinstellingen*) van de geïnstalleerde Windows versie gestart.

3. Installatie selecteren.

Selecteer wat u wilt installeren: InstantCopy, Acrobat Reader, Handboek in *.pdf formaat en klik op het desbetreffende schakelsymbool.

4. Op *Volgende* klikken.

Klik op het schakelsymbool *Volgende*.

5. *Gebruikersnaam, Bedrijfsnaam, Serienummer* invoeren. Op *Volgende* klikken.

Voer de gebruikersnaam, de bedrijfsnaam alsmede het serienummer in. Deze staan op de hoes van de installatie-CD. Klik op *Volgende*.

6. Taal selecteren, aanwijzingen opvolgen.

Heeft u „Handboek“ uitgekozen, selecteer dan de taal en volg de aanwijzingen op van het Setup programma.



InstantCopy

InstantCopy is een geweldig gereedschap voor het maken van 1:1 of gemodificeerde kopieën. De eenvoudige bediening en bijzondere eigen-intelligentie van InstantCopy garanderen reeds optimale resultaten na een korte inwerkfase.

Lees deze handleiding grondig door, zodat de typische fouten aan het begin worden voorkomen.

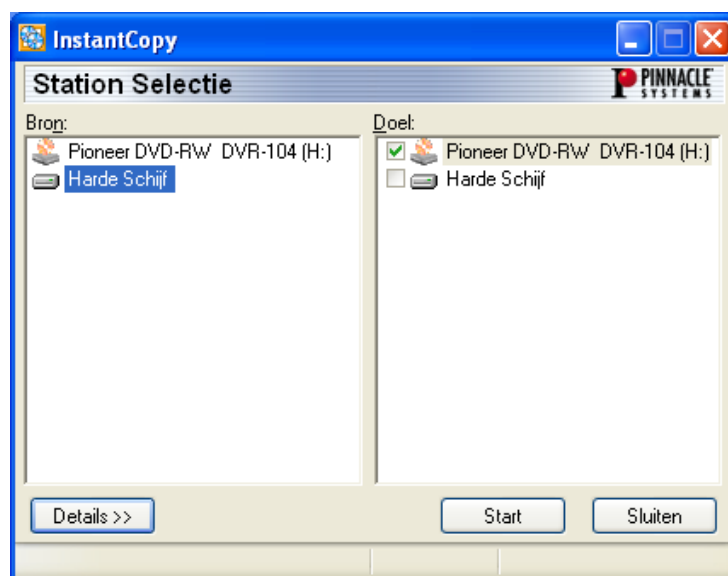
KORTE HANDLEIDING

InstantCopy starten

InstantCopy kan op drie verschillende manieren worden gestart:

- ♦ Direct via het *Start* menu van Windows en de opdracht *InstantCopy*.
- ♦ Via het lokale menu van een recorder. Klik daarvoor met de rechter muistoets op het apparaat en selecteer *CD/DVD kopiëren* in het lokale menu.

Het venster *InstantCopy* verschijnt:



Alle aangesloten stations worden automatisch in het venster *Bron* resp. *Doel* getoond. Als uw apparaat niet wordt gevonden, kunt u manueel een stuurprogramma toewijzen. Lees hiervoor het hoofdstuk „Stuurprogrammatoewijzing“ door in de appendix op pagina III.

InstantCopy gebruiken

Hoe u InstantCopy moet gebruiken, is heel eenvoudig. Voor een normale kopie hoeft u alleen maar de bron en het doel op te geven. U kunt dan op het schakelsymbool *Start* klikken.

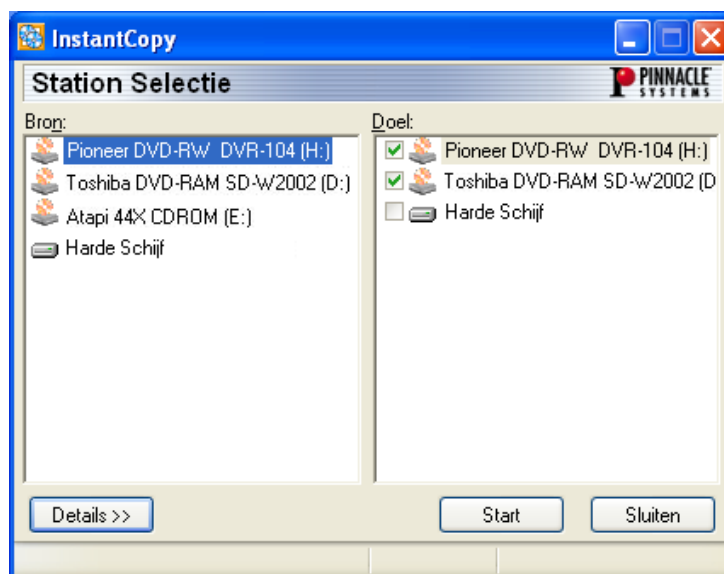
U heeft drie mogelijkheden om met InstantCopy te werken:

- ♦ U kopieert van CD-ROM naar CD-ROM.
- ♦ U kopieert van DVD naar DC-ROM, hetgeen in elk geval met enkele beperkingen is verbonden.
- ♦ U kopieert van DVD naar DVD.

Kopie maken Ga als volgt te werk als u een kopie wilt maken:

1. Selecteer de bron.
2. Selecteer de doelschijf resp. doelschijven.

Als u maar één doelschijf wilt selecteren, is het voldoende met de linker muistoets op de gewenste schijf te klikken. Wilt u meerdere doelschijven selecteren, lees s.v.p. in de appendix op pagina II het hoofdstuk „Op meerdere CD-recorders gelijktijdig schrijven“ door. Is uw recorder niet als doelapparaat in de lijst opgenomen, consulteer dan s.v.p. het hoofdstuk „Stuurprogrammatoewijzing“ in de appendix op pagina III.



3. Klik op het schakelsymbool *Start* om de schrijfprocedure te starten.

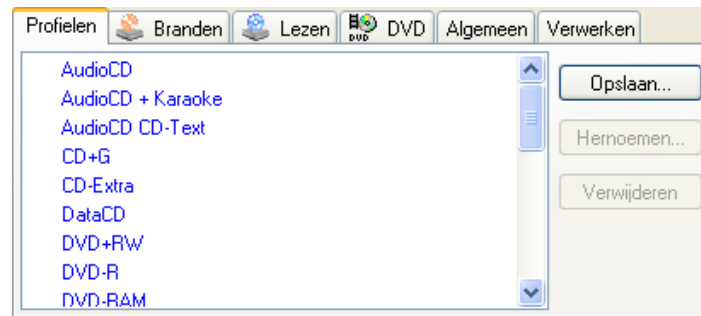
EXTRA INSTELLINGEN

De boven beschreven procedure functioneert voor de meeste kopieën. Toch kan het soms zinvol zijn de gedetailleerde instelmogelijkheden van InstantCopy te gebruiken voor of nog nauwkeurigere of nog snellere kopieerprocedures.

Wilt u nog meer instellingen uitvoeren, klik dan op het schakelsymbool *Details*. De gedetailleerde instellingen worden hierna beschreven.

Profielen

Alle instellingen van InstantCopy kunnen in zogenaamde profielen worden opgeslagen. Zo kunnen vooraf gedefinieerde profielen voor speciale steeds terugkomende taken worden afgelegd en later weer worden gebruikt.



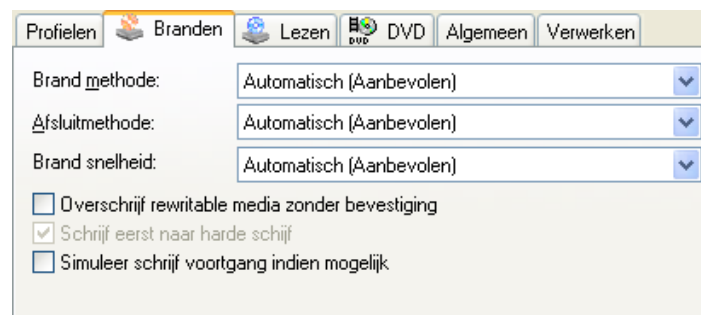
Om de instellingen in een profiel te kunnen opslaan, open het venster *Profielen* en klik op het schakelsymbool *Opslaan*. Nadat u het profiel een naam heeft gegeven, zijn de instellingen opgeslagen. U kunt de profielinstellingen later weer oproepen door op het record voor het gewenste profiel twee keer te klikken. U kunt profielen een andere naam geven of verwijderen door de desbetreffende schakelsymbolen te activeren.



OPGELET: Let er s.v.p. op dat de profielen niet automatisch bij een wijziging van de instelling worden opgeslagen, maar alleen nadat op het schakelsymbool *Opslaan* werd geklikt.

Branden

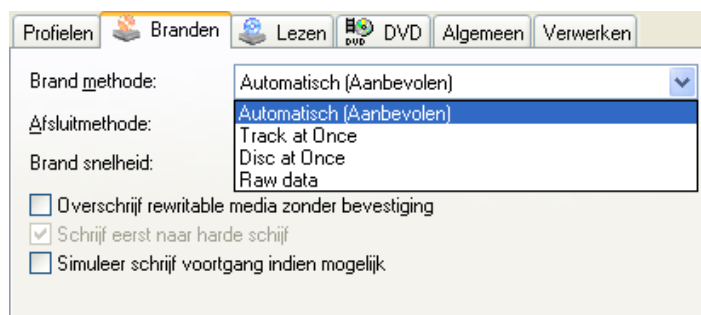
De schrijfinstellingen bevatten enkele heel belangrijke instellingen, die voor de nauwkeurigheid van de gemaakte kopie toonaangevend zijn.



Hierna volgt een kort overzicht over de functies in detail.

Brand methode

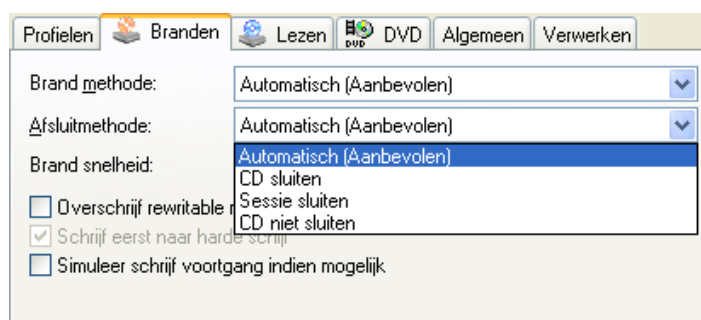
De brand methode hangt van de CD/DVD-recorder en van het stuurprogramma af.



Als u de optie *Automatisch* selecteert, wordt de schrijfmethode „Disc at Once“ gebruikt.

Afsluitmethode

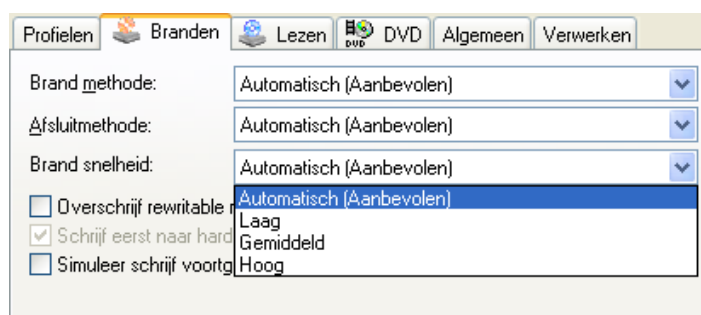
Deze instelling bepaalt, hoe u de actuele schrijfprocedure moet afsluiten.



De optie *Automatisch* gebruikt als afsluitmethode „Sessie sluiten“. Heeft u als schrijfmethode *Automatisch* of *Disc at Once* geselecteerd, staat als afsluitmethode uitsluitend „CD sluiten“ ter beschikking.

Brand snelheid

De brand snelheid hangt grotendeels van uw systeem. In normale gevallen kan de hoogste instelling worden gebruikt. Het kan echter sporadisch voorkomen dat de kwaliteit van de CD/DVD voor het doelsysteem te slecht is of dat de performance niet voldoende is. Deze mogelijkheid bestaat als direct van een CD-ROM wordt gelezen, aangezien hierbij reeds kleine fouten een duidelijke teruggang van de leessnelheid tot gevolg kunnen hebben.



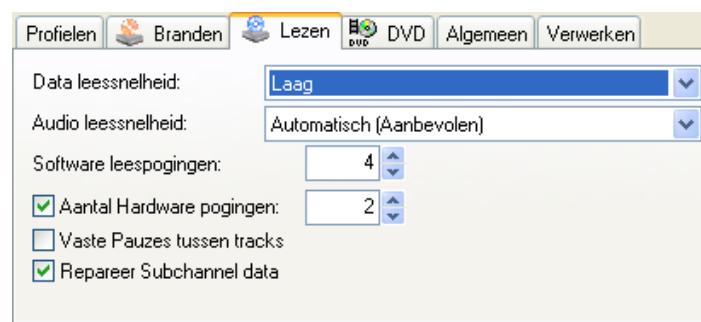
Selecteert u *Automatisch*, wordt de schrijfsnelheid „Hoof“ ingesteld. Heeft u reeds een schijf in het station gelegd, verschijnen in het keuzevenster de mogelijke schrijfsnelheden voor dit medium.

Schrijf eerst naar harde schijf

Als u deze optie activeert, worden alle brongegevens vooreerst op harde schijf tijdelijk opgeslagen en daarna van hieruit op de CD/DVD-recorder geschreven. Dit voorkomt fouten, duurt echter aanzienlijk langer en neemt veel schijfcapaciteit in beslag.

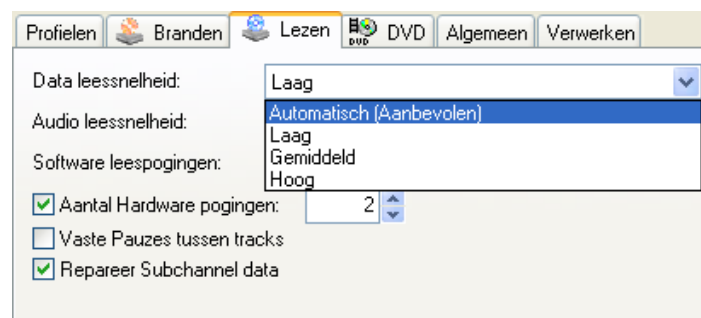
Lezen

De leesinstellingen zijn vooral voor alleen-lezen-CD's en Audio CD's heel belangrijk. Afhankelijk van deze instellingen kan zowel de kwaliteit alsook de tijd, die voor een kopie benodigd wordt, heel verschillend zijn.



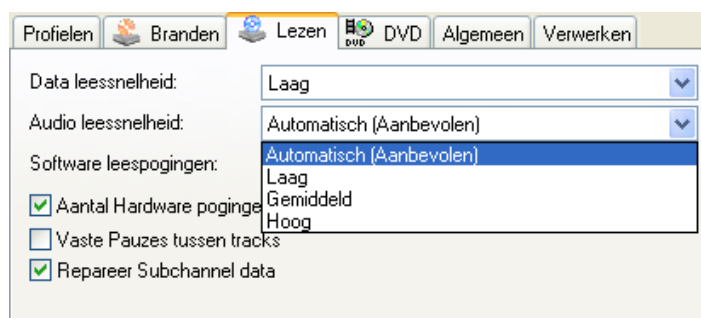
Data leessnelheid

Met deze snelheid worden gegevenssporen vanuit de bron ingelezen. Hier wordt de hoogste ter beschikking staande snelheid geadviseerd, omdat de schijfstations bij leesfouten zelf reeds een langzamere snelheid kiezen en de kwaliteit bij een lagere snelheid niet afneemt.



Selecteert u *Automatisch*, wordt als leessnelheid „Hood“ ingesteld. Heeft u reeds een schijf in het station gelegd, verschijnen in het keuzevenster de mogelijke leessnelheden voor dit medium.

Audio leessnelheid



De leessnelheid voor audiosporen bepaalt verregaand de kwaliteit van de gekopieerde gegevens. Lagere leessnelheden leveren in normale gevallen een betere kwaliteit. Daarbij leveren snelheden onder 4x in normale gevallen geen verdere kwaliteitsverbetering meer op. Bovendien moet u bij directe kopieën zonder tijdelijke opslag tenminste een twee maal zo hoge lees- alsook schrijfsnelheid voor de schijfstations instellen om geen Buffer Underruns te riskeren.

Selecteert u de optie *Automatisch*, wordt de leessnelheid op „Hoog“ ingesteld.

Software lees pogingen

Hier wordt beschreven hoe vaak de software probeert foutieve gegevens te lezen. Een hele lage instelling is niet zinvol, omdat het heel normaal is dat de schijfstations enkele posities niet direct kunnen lezen. Deze instelling moet afhankelijk van de te kopiëren schijf worden ingesteld. Weet men b.v. dat de schijf heel veel leesfouten heeft, die niet kunnen worden gecorrigeerd, moet de instelling worden verlaagd.

Aantal Hardware pogingen

Hier wordt beschreven hoe vaak het schijfstation zelf probeert foutieve gegevens te lezen. Een hele lage instelling is niet zinvol, omdat het heel normaal is dat de schijfstations enkele posities niet direct kunnen lezen. Deze instelling moet afhankelijk van de te kopiëren schijf worden ingesteld. Weet men b.v. dat de schijf heel veel leesfouten heeft, die niet kunnen worden gecorrigeerd, moet de instelling worden verlaagd.

Vaste Pauzes tussen tracks

Als u dit keuzevakje activeert, wordt op DVD's de pauze tussen sporen op twee seconden (in plaats van de oorspronkelijke pauzelengte) vastgelegd.

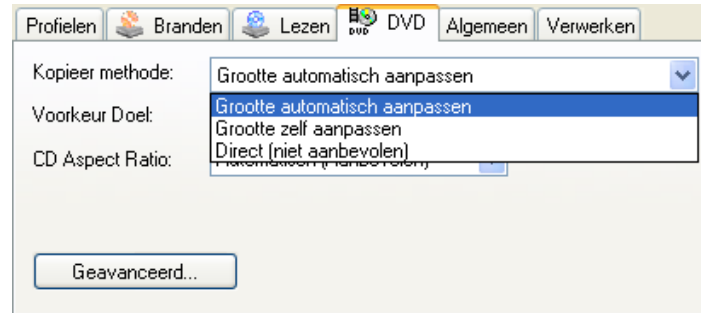
Repareer Subchannel data

Subchannel data verstrekken extra informatie over de gegevens op de schijf. Bij alleen-lezen-schijven kan dit met opzet b.v. een schijf-ID zijn. In dit geval wordt aanbevolen dit keuzevakje te **deactiveren**.

DVD

Hier voert u alle instellingen uit, die u extra voor het maken van een DVD, een Video CD of een S-Video CD kunt gebruiken.

Kopieer methode



Als u een video DVD kopieert, wordt via de optie *Grootte automatisch aanpassen* de hoeveelheid gegevens verlaagd tot de opslagcapaciteit van een nog lege DVD (4,7 GByte).

Selecteert u de optie *Grootte zelf aanpassen*, kunt u de grootte van de video en de hoeveelheid van de audiogegevens bepalen. Via het tabblad *Intro* kunt u de desbetreffende kwaliteit zien.

Direct maakt een 1:1 kopie. Voorwaarde hiervoor is dat de bron-DVD kleiner is als de doel-DVD.

Voorkeur Doel



De optie *Automatisch* maakt een DVD. Dit heeft belangrijke uitwerkingen op de „Aangepaste grootte“-dialoog tot gevolg, aangezien de DVD-kopieerprocedure principieel anders is als de DVD- naar (S)VCD-kopieerprocedure.

CD Aspect Ratio



Deze instelling geldt alleen voor kopieën van DVD naar (S)VCD. Via de optie *Automatisch* maakt u een Letter Box kopie in formaat 4:3. Een Video CD kan geen video in cinemascopeformaat (16:9) weergeven, een DVD speler geeft video's principieel in 4:3 formaat weer, hetgeen betekent dat video's, die in 16:9-formaat werden opgenomen, vervormd worden weergegeven. De optie 16:9+ is geschikt voor weergave op Tv's, die manueel op dit formaat kunnen worden ingesteld.

Geavanceerd

Via het schakelsymbool „Geavanceerd“ ontvangt u vier extra tabbladen, waarmee u het maken van uw DVD een individuele vorm kunt geven.

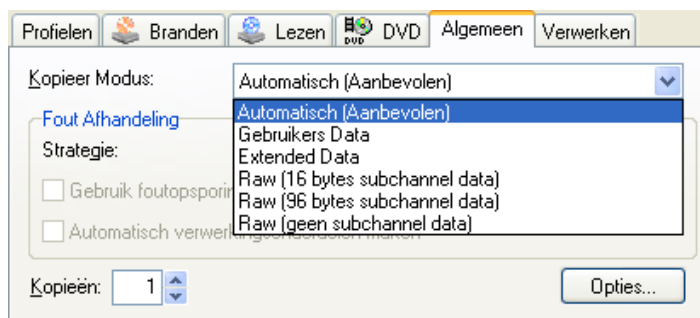


OPGELET: Welke van de vele aangeboden opties mogelijk zijn, hangt van de gebruikte schijf en van uw computer af!

Algemeen

Kopieer Modus

De kopieer modus bepaalt hoeveel en welke gegevens van de bron naar het doel worden overgedragen en welk gedeelte opnieuw wordt gemaakt. Meer details over de inhoud van een CD-structuur vindt u in het desbetreffende hoofdstuk. Niet alle modi worden door alle stations ondersteund. Voorts is het niet voldoende wanneer alleen de CD/DVD-recorder alle modi ondersteunt, maar ook het bronstation moet alle modi ondersteunen, waardoor dan de desbetreffende procedure mogelijk is.

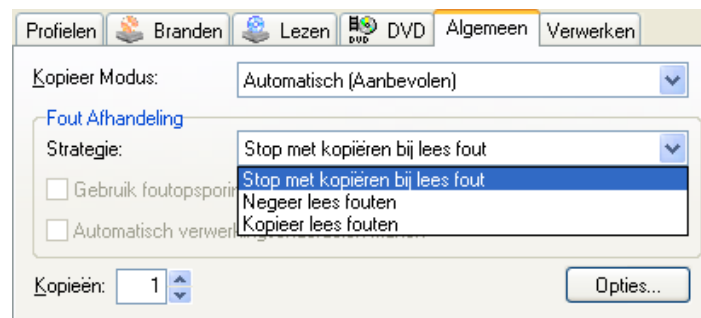


Selecteert u de optie *Automatisch*, wordt de overdrachtsmodus „Gebruikers Data“ gebruikt. Deze instelling wordt ook geadviseerd. Bij alleen-lezen schijven moet u de opties uitproberen.

Fout Afhandeling

Fouten kunnen door InstantCopy op verschillende manieren worden hersteld:

- ♦ Fouten annuleren de procedure.
- ♦ Fouten kunnen worden genegeerd.
- ♦ Fouten worden eveneens gekopieerd.



Selecteert u de optie *Negeer lees fouten*, kunt u nog meer instellingen m.b.t. de fouten selecteren.

Gebruik foutopsporing/ Foutopsporing reeks

Als geprobeerd wordt defecte gegevens te lezen, duurt dit erg lang. Om dit te voorkomen, biedt InstantCopy de mogelijkheid de schijf stapsgewijs te doorlopen en fouten te zoeken. Wordt na een fout weer een leesbaar bereik gevonden, zoekt InstantCopy zolang van achteren naar voren totdat weer leesbare gegevens worden gevonden en kopieert deze dan. Hoe hoger de stapafstand hoe vlugger de procedure afloopt, maar des te groter is ook de kans dat kleinere leesbare bereiken worden gemist. De afstanden tussen de stappen liggen over het algemeen tussen 100 en 1000.

Automatisch verwerkings- onderdelen maken

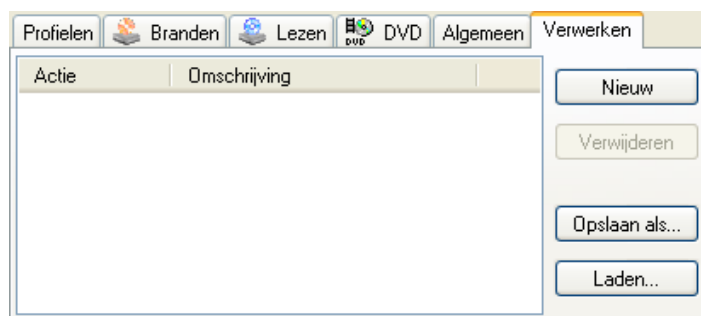
Voor zover de fouten op de schijf worden gevonden, kunnen met deze acties automatisch “verwerkings-onderdelen” worden aangelegd, zodat bij de volgende kopie niet eerst weer naar fouten moet worden gezocht. Meer over deze procedure kunt u in het hoofdstuk „verwerkings-onderdelen” lezen.

Opties

Dit schakelsymbool opent het venster "Geavanceerde opties". Informatie hierover vindt u in het hoofdstuk "Geavanceerde instellingen" vanaf pagina 16.

Verwerken

Verwerking



De “Verwerkings”-functies bewerken de te kopiëren gegevens tijdens de kopieerprocedure. De afzonderlijke opties kunnen via het schakelsymbool *Nieuw* in de lijst worden opgenomen. De gehele lijst geldt steeds maar voor één schijf en moet worden opgeslagen als dezelfde procedure nog een keer moet worden uitgevoerd.

Uitsluiten

Selecteer deze functie om bepaalde bronbereiken van het kopiëren uit te sluiten. Dit is b.v. zinvol als dit bereik leesfouten heeft. InstantCopy kan dit bereik ook automatisch als uitsluitbereik vastleggen als u de desbetreffende functie bij de algemene instellingen selecteert.

Fout markeren

Met deze optie is het mogelijk bepaalde bereiken op het doelmedium defect te schrijven. Dit moet echter ook door de CD/DVD-recorder en het stuurprogramma worden ondersteund.

Patch

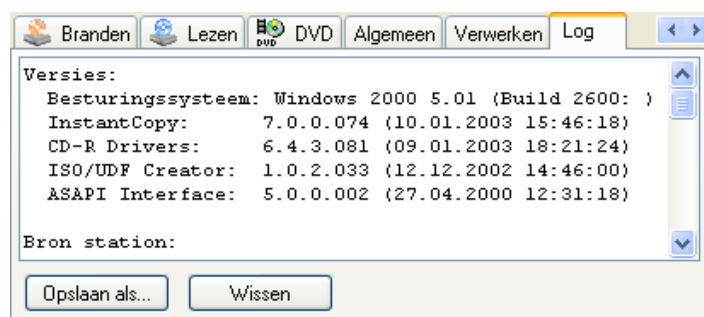
Met deze optie kunnen bepaalde gegevens op de schijf worden gepatcht. Let er echter wel op dat de positie van gepatchte bytes in het bereik afhankelijk is van de geselecteerde overdrachtsmodus.

Track overslaan

Met deze optie kunnen bepaalde sporen van de kopieerprocedure worden uitgesloten.

Na het succesvol aanleggen van de Data Processing records kunt u de hele lijst in een CCI (CD/DVD COPY INFORMATIE) bestand opslaan en indien noodzakelijk derden ter beschikking stellen. Als u een CCI bestand voor een speciale kopieerprocedure zoekt, adviseren wij u het betreffende CCI bestand in het internet op te zoeken.

Log



Heeft u een kopie gemaakt, vindt u hier het protocol van de kopieerprocedure.

KOPIEERPROCEDURE STARTEN

Voordat de kopieerprocedure kan worden gestart, moeten de bron en het doel worden uitgekozen. Daarbij kunnen zowel optische stations alsook de harde schijf worden uitgekozen. Als u DVD-video wilt kopiëren, let er dan s.v.p. op dat de DVD niet kopieerbeveiligd is en u geen copyrightbepalingen schendt.

Wordt een harde schijf als bron gekozen, dan kunnen de gegevens in een ImageFile met Extension PDI, een CUE-bestand of bij video-DVD-gegevens als normale kopie van de bestanden ter beschikking staan.

Bij een harde schijf als doel kan alleen maar een PDI-bestand worden aangelegd. Dit PDI-bestand kan als bron voor toekomstige kopieën worden gebruikt.

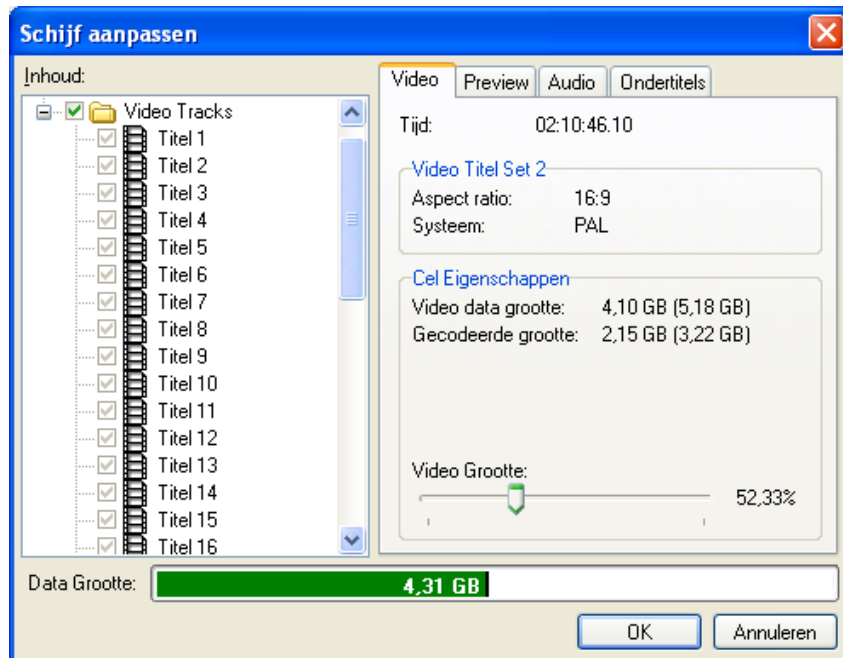
AANWIJZING: Wilt u meerdere kopieën maken, ligt het voor de hand vooreerst een kopie op de harde schijf te maken, die daar als Image wordt afgelegd met aan het einde „*.pdi“. Aansluitend maakt u kopieën van het Image.

CD resp. gegevens DVD kopiëren

Nadat u alle instellingen heeft aangebracht, bron en doel heeft uitgekozen, klikt u heel eenvoudig op *Start* en volgt de aanwijzingen van het programma op.

DVD-video naar DVD kopiëren

Kies bron en doel uit en klik op *Start*, zodat de kopieerprocedure wordt gestart. Als u *Grootte zelf aanpassen* heeft geselecteerd, verschijnt na een korte analyse de volgende dialoog.



Aanwijzing: Heeft u *Automatische grootte* geselecteerd, verschijnt deze dialoog eveneens in slechts enkele gevallen waarbij het programma zonder manuele aanpassing waarschijnlijk een minder goede kopie zou maken.

In deze dialoog kunt u de DVD-ROM-inhoud bewerken en wissen, de videokwaliteit van de afzonderlijke titels instellen, alsmede audio- en ondertitelsporen verwijderen. Daarbij geldt dat de kwaliteit van de videogegevens des te beter wordt, hoe meer audio- en ondertitelsporen er worden verwijderd omdat dan meer ruimte ter beschikking staat voor videogegevens.

U benut DVD ten volste en bereikt een optimale beeldkwaliteit als u de weergave voor de videokwaliteit zo groot mogelijk en binnen het groene bereik instelt.



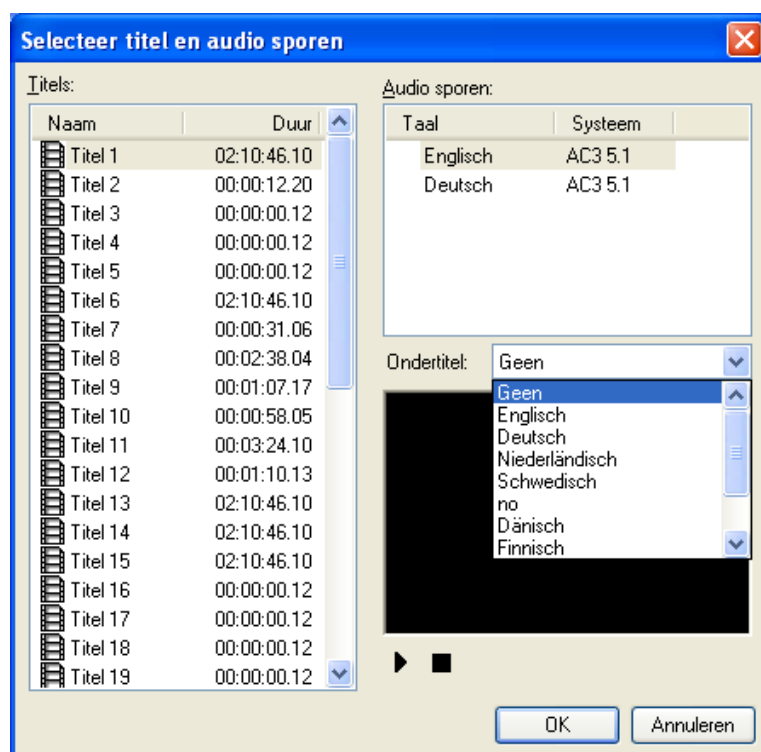
Om DVD's te kunnen maken, die op alle DVD-spelers afspeelbaar zijn, moeten als audiosporen „PCM“ of „AC3“ aanwezig zijn. Andere audiosporen kunt u deactiveren. Hoe groter de hoeveelheid „gedeactiveerde“ audiogegevens, hoe beter de kwaliteit van het videobeeld.

Nadat u alle instellingen heeft uitgevoerd, kunt u de kopieerprocedure starten met een klik op *OK*. Mocht het programma na een verdere analyse van de videogegevens constateren dat nog geen behoorlijke videokwaliteit kan worden bereikt, verschijnt automatisch weer de dialoog.

DVD-video naar VCD of SVCD kopiëren

Voor zover zich in het doelstation een lege CD bevindt of naar een harde schijf wordt gekopieerd en S(VCD) als doelformaat wordt opgegeven, kan de kopieerprocedure worden gestart door op *Start* te klikken..

Kopieert u een DVD naar het SVCD- of VCD-formaat kunnen – in tegenstelling tot de kopieerprocedure naar DVD – niet meerdere ondertitels of audiosporen worden overgedragen. Daarom verschijnt vóór het definitieve kopiëren een ander dialoogveld.



Hier kunt u de taal uitkiezen (indien op de bronschijf meerdere talen staan), alsmede een ondertitel selecteren – indien meerdere ondertitels aanwezig zijn.

Audiospoor Als audioformaat wordt uitsluitend „AC3“ weergegeven.

Ondertitel Bij het maken van VCD's en SVCD's worden ondertitels direct bij het videobeeld gevoegd en kunnen daarom niet worden uitgeschakeld.

De videogegevens worden nu geconverteerd en over meerdere doel-CD's verdeeld.



Geavanceerde opties

CD-RW ONDERSTEUNING

InstantCopy ondersteunt ook het wissen van CD's/DVD-RW's. Hiervoor moet u met de rechter muistoets de recorder uitkiezen en *Wissen* in het menu selecteren. U kunt daarbij opgeven of u de procedure „snel“ of „volledig“ wilt uitvoeren. Wat beter is, hangt van uw CD/DVD-recorder af.

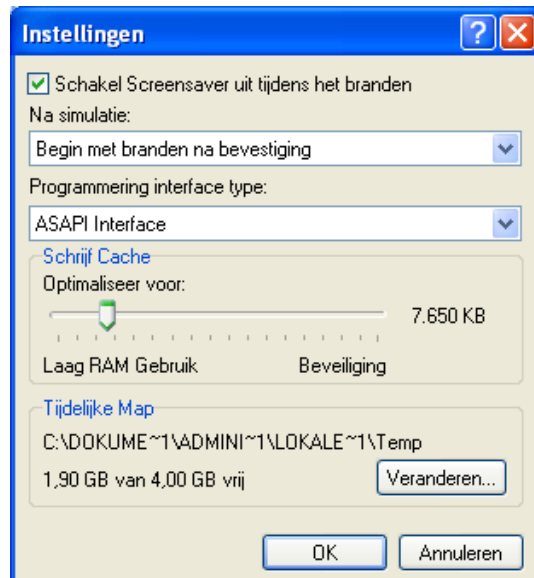
ONDERSTEUNING VAN OVERCAPACITEITEN

InstantCopy ondersteunt zowel het schrijven van de volledige beschikbare lengte alsook het schrijven van overcapaciteit op een CD-R met een kleinere gegarandeerde capaciteit. Deze optie functioneert alleen met Disk-at-once schrijven en ook alleen met maar enkele CD-recorders. Op de Pinnacle internetsites vindt u meer informatie.

Om gebruik te kunnen maken van extra-lengte-capaciteiten moet u *DirectWrite* in de CD-recorder eigenschappen inschakelen. Als u niet zeker weet of de CD-R(W) grootte voldoende is, kunt u vóór de schrijfprocedure de grootte opvragen door op de CD-recorder te klikken en *Capaciteit opvragen* te selecteren. Enkele lege CD's staan ook al in de database van InstantCopy, en wel zo dat direct de juiste capaciteiten worden vermeld.

GEAVANCEERDE INSTELLINGEN

De geavanceerde instellingen hebben betrekking op schrijfprocedures en de actuele systeemconfiguratie. De volgende instellingen staan ter beschikking.



Schakel Screensaver uit tijdens het branden

Enkele schermbeveiligingen benodigen heel veel systeemcapaciteit en kunnen daardoor de schrijfprocedure negatief beïnvloeden. Om te verhinderen dat compatibele schermbeveiligingen tijdens de schrijfprocedure worden uitgevoerd, kunt u deze optie selecteren.

Na simulatie

Na de simulatie kunnen verschillende acties worden uitgevoerd. Bij deze instelling bepaalt u hoe de schrijfprocedure na een succesvol uitgevoerde simulatie wordt doorlopen:

- ♦ „Begin met branden na bevestiging“ schrijft direct zonder dat de gebruiker ingrijpt.
- ♦ „Begin met branden zonder bevestiging“ verwacht een bevestiging door de gebruiker, voordat de schrijfprocedure wordt gestart. Dit is zinvol bij b.v. Caddy-apparaten of als u nog niet weet of u de CD werkelijk wilt schrijven.

Programmering interface type

Deze instelling duidt aan welk soort interface gebruikt wordt. Lees voor meer informatie het hoofdstuk „ASAPI en ASPI interface“ door in de appendix vanaf pagina III.

Schrijf Cache

Schrijf Cache duidt de grootte van de opslagcapaciteit aan, die voor het tijdelijk opslaan van gegevens wordt gebruikt. Meer opslagcapaciteit verlaagt het Buffer Underruns-gevaar.

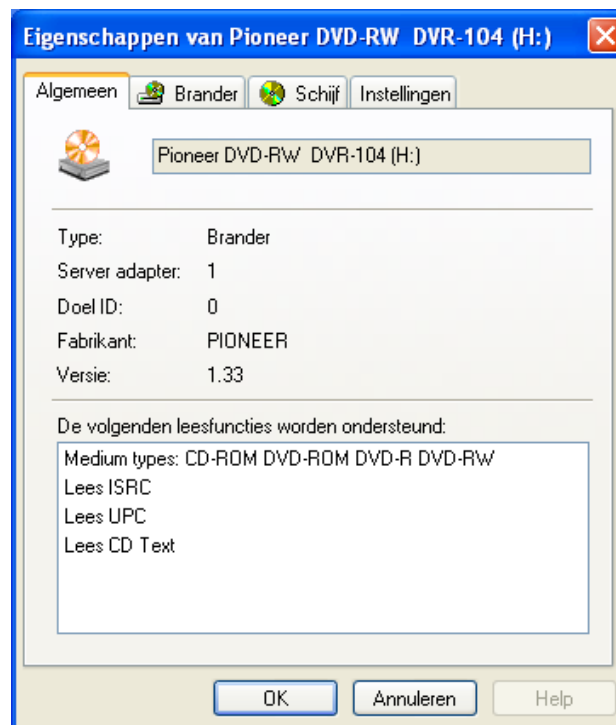
Tijdelijke Map

De tijdelijke map duidt de map aan voor tijdelijk opgeslagen gegevens. Voor optimale resultaten moet deze map tenminste net zo groot zijn als een CD (ca. 800 MB) en op de vlugste harde schijf liggen.

APPARAAT EIGENSCHAPPEN

De apparaat eigenschappen bereikt u door een rechtsklik op een apparaat en de selectie van *Eigenschappen* in het contextmenu. De dialoog heeft de volgende tabbladen:

Tabblad „Algemeen“



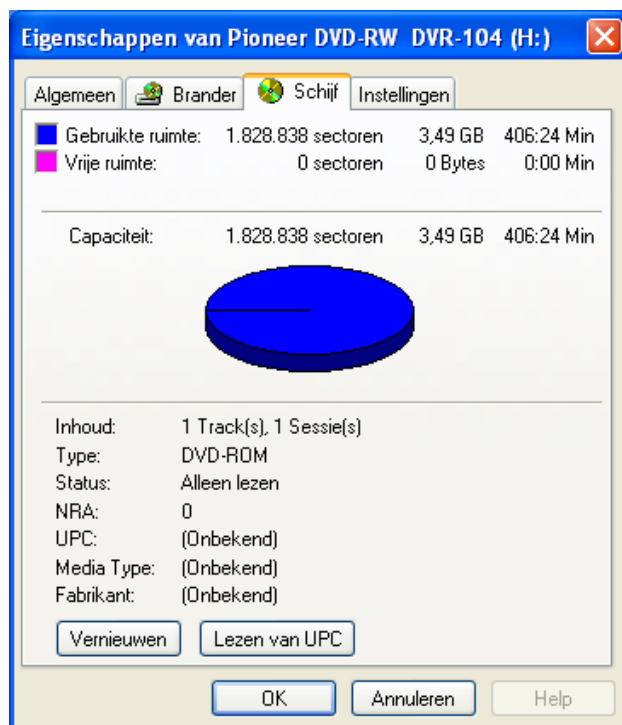
Deze pagina verstrekt informatie over het uitgekozen station. Hier kunt u b.v. aflezen welke firmware het actuele station bezit.

Tabblad „Brander“



Deze pagina laat zien welke functies de station/stuurprogramma-combinatie ondersteunt. U moet er rekening mee houden dat deze lijst niet compleet is en alleen maar de van de standaardconfiguratie afwijkende functies noemt.

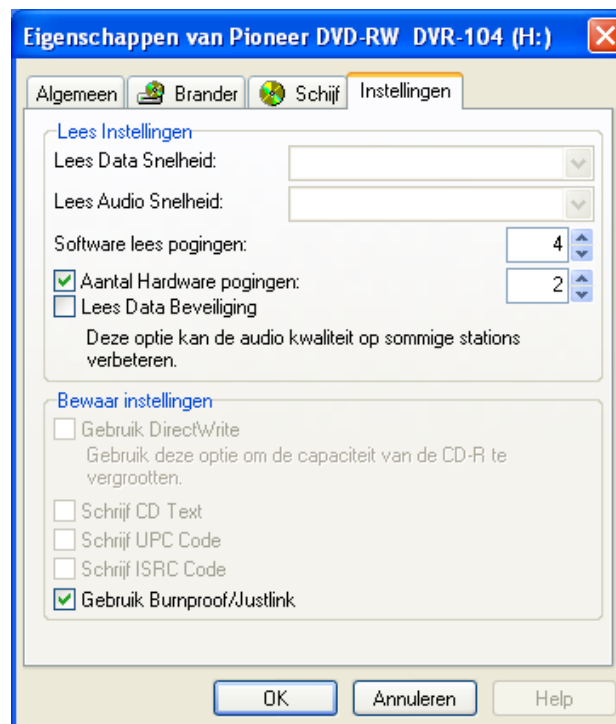
Schijf



Deze pagina verstrekt informatie over de CD in het actuele station. Aangezien het lezen van de UPC-Code langer duurt en niet door alle stations wordt ondersteund, moet u het schakelsymbool *UPC-Code lezen* activeren om de UPC-Code in te kunnen lezen. Als u een nieuwe CD in het station heeft gelegd, moet u op *Vernieuwen* klikken om de gewijzigde informatie te laten verschijnen.

Instellingen

Deze instellingen worden voor het kopiëren gebruikt. Enkele instellingen kunt u ook in de hoofddialoog van InstantCopy plaatsen. De functie is daarbij dezelfde.



Lees Data Snelheid

Deze snelheid wordt voor het uitlezen van gegevenssporen ingesteld. Normaal kunt u hier de hoogste snelheid instellen. Bij leesproblemen zal het station automatisch een lagere snelheid kiezen.

Lees Audio Snelheid

Deze snelheid wordt voor het uitlezen van audiosporen gebruikt. Normaal geldt, dat de stations de audiogegevens het beste uitlezen bij de laagste ingestelde snelheid. Echter leveren snelheden beneden 4x zelden een verbetering op. Stations gedragen zich daarbij op heel verschillende wijze.

Software lees pogingen

Hier wordt beschreven hoe vaak de software probeert foutieve gegevens te lezen. Een hele lage instelling is niet zinvol, omdat het heel normaal is dat de schijfstations enkele posities niet direct kunnen lezen. Deze instelling moet afhankelijk van de te kopiëren schijf worden ingesteld. Weet men b.v. dat de schijf heel veel leesfouten heeft, die niet kunnen worden gecorrigeerd, moet de instelling worden verlaagd.

Aantal Hardware pogingen

Hier wordt beschreven hoe vaak het schijfstation zelf probeert foutieve gegevens te lezen. Een hele lage instelling is niet zinvol, omdat het heel normaal is dat de schijfstations enkele posities niet direct kunnen lezen. Deze instelling moet afhankelijk van de te kopiëren schijf worden ingesteld. Weet men b.v. dat de schijf heel veel leesfouten heeft, die niet kunnen worden gecorrigeerd, moet de instelling worden verlaagd.

Lees Data Geveiliging

Wordt deze optie geactiveerd, wordt een speciale leesprocedure voor het corrigeren van fouten gebruikt. Enkele schijfstations leveren met deze methode minder fouten op. In normale gevallen is deze optie echter niet noodzakelijk, aangezien automatisch de meest optimale procedure wordt uitgekozen.

Gebruik DirectWrite

Met deze optie kunt u ook op normale CD's overcapaciteiten schrijven, voor zover uw brander deze procedure ondersteunt. Lees hiervoor nog de gedetailleerde informatie door op pagina 11 van dit hoofdstuk.

Schrijf CD-Tekst

Activeer deze optie om CD-Tekst gegevens op uw CD te schrijven, voor zover uw brander deze optie ondersteunt. Lees hiervoor nadere details door.

Schrijf UPC Code

Activeer deze optie om UPC(EAN) codes op uw CD te schrijven, voor zover uw brander deze optie ondersteunt. Lees hiervoor nadere details door.

Schrijf ISRC Code

Activeer deze optie om ISRC codes op uw CD te schrijven, voor zover uw brander deze optie ondersteunt. Lees hiervoor nadere details door.



SCHRIJFMETHODES

InstantCopy biedt u de mogelijkheid tussen meerdere schrijfmethodes te kiezen, voor zover deze door de CD/DVD-recorder worden ondersteunt. Elke schrijfmethode heeft z'n voor- en nadelen, die hierna worden genoemd:

Track-at-once

Deze schrijfmethode staat voor bijna alle CD/DVD-recorders ter beschikking. De schrijfprocedure loopt daarbij spoor voor spoor af en de TOC (Table of contents – Inhoudsopgave voor sporen) wordt na elk spoor gewijzigd.

Werd de sessie niet afgesloten, kunnen er nog sporen in deze sessie worden geschreven. Werd de sessie wel afgesloten, maar de schijf niet, kunnen nog meer sporen in nieuwe sessie worden toegevoegd. Dat allemaal gaat natuurlijk alleen maar als er voldoende ruimte op de schijf aanwezig is.

Let er s.v.p. op dat bij deze schrijfmethode CD audiospelers zoals gebruikelijk alleen de eerste sessie herkennen. Bovendien worden bij deze methode steeds pauzes tussen de sporen ingevoegd, hetgeen in het bijzonder bij live CD's duidelijk te horen is. Zelfs als u de pauzes op „0“ zet, worden tenminste 2 frames (2/75 seconden) pauzes ingevoegd.

Session-at-once

Bij deze methode worden alle sporen ineens op de schijf geschreven. Daarom hoeven geen pauzes tussen de sporen worden ingevoegd. Desondanks kan een tweede sessie worden toegevoegd. Sporen in dezelfde sessie overnemen, is niet mogelijk. Bovendien ondersteunen vele CD/DVD-recorders de Session-at-once alleen in de eerste sessie op een schijf. Let er ook bij deze schrijfmethode op, dat audiospelers zoals gebruikelijk alleen de eerste sessie herkennen.

Disk-at-once

Bij deze methode worden alle gegevens ineens op de schijf geschreven en deze wordt aansluitend afgesloten. Daardoor is het niet mogelijk, aansluitend nog meer gegevens op de schijf te schrijven. Het grote voordeel bij deze methode is het optimaal gebruik maken van de aanwezige ruimte en de mogelijkheid „DirectWrite“, voor zover dit door de recorder wordt ondersteund. Sporen kunnen zonder pauzes aan elkaar worden gevoegd.

RAW

Bij deze schrijfmethode worden alle gegevens van de CD ineens geschreven en de schijf wordt aansluitend afgesloten. Daardoor is het niet mogelijk, nog meer gegevens aan de reeds beschreven schijf toe te voegen. In tegenstelling tot Disc-at-Once worden bij deze schrijfmethode niet alleen „Gebruikersgegevens“, maar ook alle controlestructuren op de schijf door het programma geproduceerd. Hiermee is het b.v. mogelijk werkelijke 1:1 kopieën van CD's te maken.

AFSLUITMETHODES

Hoe de actuele schrijfprocedure moet worden afgesloten, is een heel belangrijk criterium voor het verdere gebruik van de schijf. De volgende opties staan ter beschikking:

Sessie niet afsluiten

Hierbij wordt de sessie niet afgesloten en nog meer sporen kunnen aan dezelfde sessie worden toegevoegd. De schijf kan echter alleen maar door CD/DVD-recorders worden gelezen, totdat de sessie werd afgesloten.

Sessie afsluiten

Hierbij wordt de sessie na het schrijven van de sporen afgesloten. Er kunnen nog meer sessies worden toegevoegd, voor zover er nog voldoende ruimte op de schijf aanwezig is. Normale audiospelers kunnen alleen maar de eerste sessie lezen.

Medium afsluiten

Deze optie sluit de schijf af en laat nog meer gegevens of wijzigingen niet toe. Voor zover het een wisbaar medium betreft, kan het toch nog worden gewist.

OP MEERDERE CD-RECORDERS GELIJKTJDIG SCHRIJVEN

InstantVideo ondersteunt het parallel schrijven op meerdere CD-recorders gelijktijdig. Daarvoor moet u in de schrijfdialoog alle CD-recorders markeren. Let er s.v.p. op dat de CD-recorders compatibele commando's en exact dezelfde snelheid hebben. De beste resultaten heeft u als dezelfde recordermodellen worden gebruikt. Kleine schommelingen bij de snelheid kunnen door de interne buffer worden opgevangen, die tamelijk hoog moet worden ingesteld. U vindt de bufferinstellingen in de „Geavanceerde instellingen“.

STUURPROGRAMMATOEWIJZING

In normale gevallen worden de CD-recording stuurprogramma's automatisch aan de apparaten toegewezen. Kent uw programma de CD-recorder nog niet, dan kunt u het stuurprogramma manueel toewijzen. Klik hiervoor met de rechter muistoets op het niet herkende apparaat en selecteer *Voeg toe als CD Brander* in het contextmenu. Selecteer aansluitend in het venster een compatibele CD-recorder.



Als u bij het toewijzen van de recorder een fout heeft gemaakt, kunt u het stuurprogramma ook aansluitend met de optie *Stuurprogramma wijzigen* weer wijzigen of met *Stuurprogramma wissen* wissen.

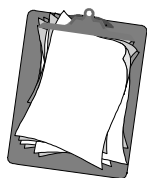
ASAPI EN ASPI INTERFACE

InstantCopy kan de hardware van de computer aanspreken d.m.v. de ASAPI- en de ASPI-interface. Vergeleken met ASPI biedt de ASAPI-interface een hogere compatibiliteit, vooral met IDE/ATAPI-apparaten. Bovendien kan bij ASAPI de „Auto Switch” worden uitgeschakeld, hetgeen bij het schrijven op CD/DVD geen problemen veroorzaakt.

Pinnacle adviseert het gebruik van de ASAPI-interface, maar u kunt in speciale gevallen ook op ASPI overschakelen.



OPGELET: Controleer bij het gebruik van ASPI of de „Auto Switch“ van Windows uitgeschakeld is, aangezien anders problemen kunnen optreden.



Licentieovereenkomst

Licentieovereenkomst tussen Pinnacle en de eindgebruiker

Deze Licentieovereenkomst voor de eindgebruiker ("Licentieovereenkomst") is een wettelijke overeenkomst tussen u en Pinnacle Systems ("Pinnacle") aangaande de software en het bijbehorende documentatiemateriaal van de software van Pinnacle (gezamenlijk "Software" genoemd). LEES DE ONDERSTAANDE LICENTIEOVEREENKOMST AANDACHTIG DOOR. DOOR DEZE SOFTWARE TE GEBRUIKEN, VERKLAART U ZICH AKKOORD MET DEZE LICENTIEOVEREENKOMST. ALS U DEZE LICENTIEOVEREENKOMST NIET AANVAARDT OF DE VOORWAARDEN NIET BEGRIJPT, MAG U DE SOFTWARE NIET INSTALLEREN EN MOET U DIT PRODUCT ZO SNEL MOGELIJK AAN DE WEDERVERKOPER RETOURNEREN.

1. Licentieverlening. Onderhevig aan onderstaande beperkingen verleent deze Licentieovereenkomst u een niet-exclusief, eeuwigdurend recht tot (a) installeren van de Software op slechts één computer; (b) gebruiken of verlenen van toestemming tot gebruiken van de Software op slechts één computer; (c) maken van één kopie van de Software in machinaal leesbaar formaat, uitsluitend voor back-updoeleinden en op voorwaarde dat alle vermeldingen van copyright en andere vormen van eigendom op de kopie vermeld worden; (d) overdragen van de Software en deze Licentie aan een derde partij op voorwaarde dat deze partij zich akkoord verklaart met de voorwaarden van deze Licentieovereenkomst. Als u de Software aan een partij overdraagt, moet u op dat tijdstip tevens alle kopieën aan deze partij overhandigen en eventueel niet-overgedragen kopieën vernietigen. Als u een kopie van de Software aan een derde partij overdraagt, maakt dat uw Licentieovereenkomst automatisch ongeldig.

2. Licentiebeperkingen. U bent niet gerechtigd tot, en mag derden geen toestemming verlenen tot (a) verhuren, leasen, verkopen, uitlenen of op andere wijze overdragen van de Software of uw rechten en plichten volgens deze Licentieovereenkomst; (b) installeren van de Software op een netwerk voor gebruik door meerdere personen, tenzij elke gebruiker een licentie heeft aangeschaft; (c) uitvoeren van reverse engineering, decompilatie of demontage van de Software of hardware, hetzij gedeeltelijk, hetzij in zijn geheel; (d) verwijderen of vernietigen van vermeldingen aangaande copyright of andere vormen van eigendom op de Software of software van derden; (e) modificeren of aanpassen van de Software, inpassen van de Software in een ander programma of creëren van van deze Software afgeleide producten; (f) maken van kopieën van de Software of distribueren van de Software voor winstoogmerken of anderszins, tenzij zoals uitdrukkelijk hierboven vermeld; (g) aanbrengen van wijzigingen, modificaties, verbindingen, ontkoppelingen, verbeteringen of aanpassingen in de Software of gebruiken van de Software op andere wijze dan expliciet voorzien in de meegeleverde documentatie en in deze Licentieovereenkomst; (h) verlenen van sublicentie of overdragen of toewijzen van deze Licentie of de rechten en plichten volgens deze Licentieovereenkomst op andere wijze dan expliciet voorzien in deze Licentieovereenkomst. Alle voorgenoemde vormen van overdracht of toewijzing zijn ongeldig.

3. Exportbeperkingen. Het exporteren en herexporteren van de softwareproducten van Pinnacle vallen onder de exportbeperkingen van de Verenigde Staten; deze software mag niet geëxporteerd of verder geëxporteerd worden naar landen waarvoor in de Verenigde Staten een handelsembargo geldt. Tevens mag de software van Pinnacle niet overhandigd worden aan personen op de Amerikaanse Table of Denial Orders, de Entity List of de List of Specially Designated Nationals. Door softwareproducten van Pinnacle te downloaden of te gebruiken verklaart u dat u geen inwoner bent van een land waarvoor in de Verenigde

Staten een handelsembargo geldt en dat u niet vermeldt staat in de Amerikaanse Table of Denial Orders, de Entity List of de List of Specially Designated Nationals.

4. Eigendom. De volgens deze overeenkomst verleende licentie vormt geen overdracht of verkoop van eigendomsrechten op of voor de Software. Met uitzondering van de hierboven vermelde licentierechten behoudt Pinnacle alle juridische rechten en belangen in en voor de Software, inclusief alle vormen van intellectuele eigendom die hiervoor gelden. De Software valt onder de van toepassing zijnde wetgeving voor intellectuele eigendom, inclusief de copyrightwetgeving van de Verenigde Staten en internationale overeenkomsten.

5. Eigendom van derden. Deze Software kan de eigendom van derden bevatten, waarvoor aan Pinnacle een licentie is verleend; uw gebruik van de Software geschiedt uitdrukkelijk op voorwaarde dat u geen vermeldingen aangaande copyright of andere vormen van eigendom van de software van derden verwijdt.

6. Beveiliging. U verklaart zich ermee akkoord dat Pinnacle en/of haar licentieverleners voorzien in updates voor beveiliging van de Software die automatisch naar uw computer gedownload en daarop geïnstalleerd worden. Deze updates voor beveiliging kunnen de Software (en eventuele andere software op uw computer die specifiek afhankelijk is van de Software) beïnvloeden en onder andere de mogelijkheid tot het kopiëren en/of afspelen van “veilige” content (m.a.w. content die **onder** beheer van digitale rechten valt) ongedaan maken. In dat geval zullen Pinnacle en/of haar licentieverleners een redelijke poging ondernemen om zo snel mogelijk aankondigingen te doen op de website van Pinnacle over de beveiligingsupdate en instructies aan de eindgebruiker verlenen voor het verkrijgen van nieuwe versies of verdere updates van de Software, die de toegang tot veilige content en aanverwante functies weer herstellen.

7. Geldigheidsduur en beëindiging van de overeenkomst. Deze Licentieovereenkomst wordt van kracht op het tijdstip van installatie van de Software en wordt beëindigd op het moment dat u (a) niet voldoet aan een voorwaarde van deze Licentieovereenkomst; (b) alle kopieën van de Software in uw bezit retourneert, vernietigt of verwijdt of (c) de Software en deze Licentie overdraagt aan een derde partij volgens de voorwaarden in paragraaf 1(d). De rechten van Pinnacle en uw plichten blijven ook na beëindiging van deze Licentieovereenkomst van kracht.

8. Beperkte garantie. Pinnacle garandeert aan de oorspronkelijke licentiehouder dat de Software zoals geleverd gedurende een periode van dertig dagen vanaf de oorspronkelijke aankoopdatum (“Beperkte garantie”) functioneert volgens de meegeleverde documentatie. De aansprakelijkheid van Pinnacle en uw exclusieve verhaal in geval van niet-voldoen aan de bovenstaande Beperkte garantie omvat reparatie of vervanging, naar goeddunken van Pinnacle, van de Software die niet aan de hier vermelde garantie voldoet en aan Pinnacle geretourneerd wordt. Deze beperkte garantie wordt ongeldig als het defect van de Software het resultaat is van ongelukken, onjuist gebruik, misbruik of verkeerde toepassing door u. Voor ter vervanging geleverde Software geldt een garantie voor de resterende periode van de oorspronkelijke garantieperiode of dertig dagen (wat het langste is).

9. GEEN ANDERE GARANTIES. AFGEZIEN VAN HET BOVENSTAANDE WORDT DEZE SOFTWARE “AS IS” GELEVERD. U AANVAARDT ALLE AANSPRAKELIJKHEID VOOR DE KWALITEIT EN PRESTATIES VAN DE SOFTWARE. PINNACLE WIJST IN DE MAXIMALE MATE WAARIN DIT VOLGENS DE GELDENDE WETGEVING IS TOEGESTAAN, ALLE GARANTIES AF, HETZIJ UITDRUKKELIJK, HETZIJ IMPLICIET EN INCLUSIEF, MAAR NIET BEPERKT TOT, IMPLICIETE GARANTIES VAN VERKOOPBAARHEID, HET NIET MAKEN VAN INBREUK OP RECHTEN, EN GESCHIKTHEID VOOR EEN BEPAALD DOEL. DE LICENTIEVERLENER GARANDEERT NIET DAT DE FUNCTIES IN DE SOFTWARE VOLDOEN AAN UW VEREISTEN, ONONDERBROKEN BESCHIKBAAR ZIJN OF VRIJ ZIJN VAN FOUTEN.

10. AANSPRAKELIJKHEIDSBEPERKING. U VERKLAART ZICH ERMEE AKKOORD DAT PINNACLE ONDER GEEN BEDING AANSPRAKELIJK ZAL WORDEN GEHOUDEN VOOR BIJKOMENDE, SPECIALE, INDIRECTE, INCIDENTELE OF STRAFRECHTELIJKE SCHADE, ZELFS ALS PINNACLE IS GEWEZEN OP DE MOGELIJKHEID VAN DIE SCHADE. DE AANSPRAKELIJKHEID VAN PINNACLE IS ONDER GEEN ENKELE VOORWAARDE GROTER DAN HET TOTALE BEDRAG DAT VOOR DE SOFTWARE BETAALD IS. In sommige rechtsgebieden is beperking of exclusie van incidentele of bijkomende schade onder bepaalde omstandigheden niet toegestaan, zodat de bovenstaande beperkingen in sommige gevallen misschien niet voor u zullen gelden.

11. Algemeen. Deze Licentieovereenkomst valt onder de wetgeving van de staat Californië en onder de federale wetgeving van de Verenigde Staten, zonder rekening te houden met conflicten van juridische principes. De gerechtshoven van staat en federatie in de County of Santa Clara, Californië hebben exclusieve jurisdictie over arbitrage van geschillen die voortvloeien uit deze Licentieovereenkomst en u verklaart zich bij deze akkoord met de persoonlijke jurisdictie van de gerechtshoven van federatie en staat in de County of Santa Clara, Californië. Deze Licentieovereenkomst vormt de gehele overeenkomst tussen u en Pinnacle en heeft voorrang boven alle andere uitspraken in verband met deze Software. Modificaties van of aanvullingen op deze Licentieovereenkomst zijn alleen geldig in schriftelijke vorm en wanneer ondertekend door beide partijen. Ook als een van de voorwaarden in deze Licentieovereenkomst ongeldig of niet uitvoerbaar blijkt, blijft de rest van deze Licentieovereenkomst geldig en van kracht.