

editoriale



Ancora novità per i lettori di **CHIP**

Cari lettori,



Alessandro Barbieri,
caporedattore di **CHIP**

Con il primo numero del 2003, *CHIP* completa di fatto la transizione avviata lo scorso giugno. Un lungo percorso durante il quale la rivista si è lentamente trasformata graficamente e nei contenuti, fino ad assumere i connotati attuali. Nella barra di “navigazione” compare infatti **Focus**, una vera e propria sezione trasversale rispetto ai contenuti della rivista che affronta ogni numero uno specifico argomento. Questo mese la redazione ha realizzato un ampio servizio relativo alle **truffe online** perpetrate attraverso nuove forme di raggio, dai messaggi che promettono facili guadagni alle finte aste.

Gennaio porta con sé un'altra novità che riguarda voi lettori e in particolare quelli più affezionati. **L'esperto risponde** trova una più logica collocazione all'interno della sezione dedicata alla pratica, che ora raccoglie tutti i suggerimenti concreti, siano essi proposti dalla redazione, per esempio i **Tips & Tricks**, siano essi richiesti dai lettori attraverso la posta tecnica. Così come tutte le altre sezioni della rivista, anche la **Pratica** dispone di una doppia pagina d'apertura nella quale l'apporto dei lettori sarà determinante. Ogni mese la redazione raccoglierà il materiale inviato e sceglierà nel mare magnum delle e-Mail la lettera “tecnica” ritenuta più interessante per tutti. Sempre in apertura, a fianco della rubrica **Il bug del mese**, vengono inaugurati altri due appuntamenti fissi: **Be different** e **I tips dei lettori**, rispettivamente destinati al case modding e ai trucchi scoperti dai più esperti. Nelle prime pagine della rivista trova invece spazio la **Mailbox** nella quale potrete approfondire gli articoli pubblicati sui numeri precedenti oppure proporre una diversa opinione rispetto a quella espressa attraverso le pagine di *CHIP* sui vari argomenti.

L'ultimo ritocco riguarda infine il Borsino dei prezzi che è stato rimpiazzato da un'inedita rubrica, battezzata **Soldi & Mercati**. In queste pagine sono pubblicati il rilevamento dei prezzi al dettaglio di alcuni componenti, per esempio processori e memorie, e le informazioni di base sull'andamento dei principali mercati, nonché alcune brevi notizie di carattere economico e finanziario che riguardano le principali aziende del settore.

Alessandro Barbieri

barbieri@chip.it

I Cd-Rom di questo mese

La sicurezza non è mai troppa

Steganos Security Suite 3 è disponibile in versione completa sul secondo Cd. Ampio spazio anche ai giochi con *Age of Mythology*. Sul primo Cd trovate le utility per la gestione del disco, MSN Messenger 5 e la versione beta di Opera 7. Di Marco Biazi



Il Cd di *CHIP* è consultabile tramite un'interfaccia divisa in tre parti: quella centrale contiene le descrizioni e le videate dei software, la superiore contiene i pulsanti che consentono di accedere alle diverse sezioni del Cd e infine, nella parte sinistra, compare l'elenco dei software appartenenti a una sezione, o l'elenco delle sottosezioni.

Utilizzo del Cd-Rom

Dopo aver inserito il Cd-Rom nell'apposito lettore, se sul computer è abilitata la funzione Notifica inserimento automatico per il Cd-Rom, si aprirà automaticamente la finestra del programma e verrà caricata la schermata introduttiva dell'interfaccia. Se invece tale funzione non è abilitata, con un doppio clic sull'icona del lettore Cd-Rom si aprirà una finestra come quella mostrata in figura; un doppio clic sul file *Autorun.Exe* lancerà in esecuzione l'interfaccia del Cd-Rom. Le sezioni del Cd-Rom non sono sempre le stesse, ma possono mutare in funzione dei programmi presentati.

Una volta lanciata l'interfaccia dei contenuti, la parte centrale descrive in dettaglio la scelta effettuata: se si è selezionato un software ne verrà mostrata la descrizione, un'immagine quando disponibile e il link al sito del produttore; tramite i pulsanti a fianco del nome sarà possibile installare il programma direttamente dal Cd oppure copiarlo sull'hard disk.

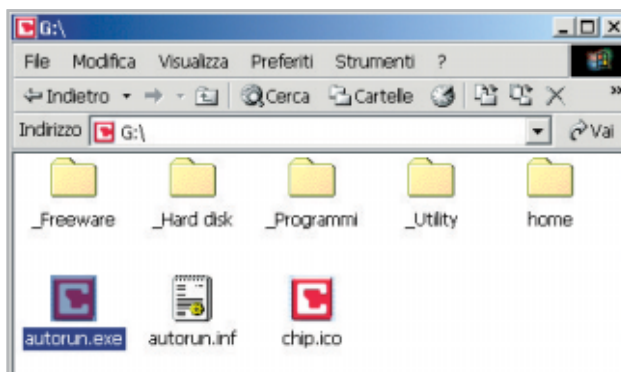
Selezionando invece una sezione del Cd con un clic del mouse, verranno elen-

cati, sempre sulla parte sinistra dello schermo, i programmi che la compongono, mentre nella parte destra verrà visualizzata un'immagine, una breve descrizione e un pulsante che consente l'installazione del software.

Steganos Security Suite 3.0, in versione completa sul secondo Cd, è una raccolta di funzionalità atte a garantire la privacy dei propri dati, che siano salvati sul pc, inviati per posta elettronica o

cancellati in modo definitivo e irrecuperabile. Sempre sul secondo Cd si troveranno due demo di giochi molto attesi: *Age of Mythology* e *Mafia*.

Se il primo prosegue nella tradizione di *Age of Empires* ed è quindi una simulazione storico-mitologica ben nota, il secondo ha suscitato molte polemiche in quanto permette di simulare una ben più biasimevole carriera di gangster. Passando ai contenuti del primo Cd, Kaspersky Anti-



Il contenuto del Cd: se la funzione *Autorun* non è attivata, un doppio clic sul file *Autorun.Exe* lancerà l'interfaccia

Interfaccia del Cd: la parte centrale contiene la descrizione del programma, mentre in alto e a sinistra sono posizionati i menù per la navigazione



I Cd-Rom di questo mese

Virus Lite CHIP Edition 4.0 è la nuova versione dell'antivirus in italiano offerto da *CHIP* ai propri lettori. La possibilità di aggiornare il programma via Web scade dopo 30 giorni di utilizzo. Ogni successivo

numero di *CHIP* conterrà un codice che abiliterà per ulteriori 30 giorni il programma. Per aggiornare il programma, copiare il file con estensione .Key (contenuto nel Cd-Rom in _Programmi_Kaspersky An-

ti-Virus) nella cartella "AVP Shared Files", solitamente creata in C:\Programmi\File comuni\AVP Shared Files.

La sezione Utility contiene i programmi indispensabili (Acrobat Reader 5,

I PROGRAMMI NEI CD-ROM

12Ghosts CleanDisk: rimozione dei file temporanei
12Ghosts Shredder: eliminazione informazioni sensibili
2xExplorer: file manager alternativo
7-Zip: software di compressione gratuito
AbsoluteShield File Shredder: elimina definitivamente qualsiasi file
AccelMan: gestione dei file
Acrobat Reader: visualizza file Pdf
Ad-aware: rimozione degli spyware
Advanced Startup Manager: gestione dei programmi ad avvio automatico
Age of Mythology: gioco
AgentRansack: strumento di ricerca avanzato
Allegro Surf Network: proxy server
BeFaster: ottimizzazione delle connessioni
Belarc Advisor: rapporto su hardware e software installati
BigSpeed Zipper: programma di compressione gratuito
BootIt: boot manager
CapsLock: gestione del tasto CapsLock
Corso di Access: corso multimediale
CryptoMite: blocca l'accesso a file, programmi e cartelle
CyberScrub: cancella tracce di informazioni personali
Dawn: convertitore di rubrica indirizzi
Directory Opus: gestione dei file
DirectX 8.1: librerie grafiche
DiskSpace Explorer Network: report sull'occupazione dello spazio sui dischi
Documind: catalogazione e ricerca dei documenti
DriverMagic Pro: aggiornamento automatico dei driver
EasyISO: creazione di immagini Iso da masterizzare
EMCO: cambia identificativo del sistema operativo
Empty Temp Folders: rimozione dei file temporanei
Eraser: eliminazione completa e definitiva di file
FastNet99: Web accelerator
FileMaster: file manager alternativo
FineReader: Ocr con dizionario italiano
Flash Explorer: estrae immagini e suoni da animazioni Flash
Flash: salva animazioni Flash dalle pagine Web
FolderBox: espansione shell
FSRaid: creazione e gestione dei file di parità
G-Lock Temp Cleaner: rimozione dei file temporanei
GRL RealHidden: nascondere file
Hide Folders Pro: rende invisibili file e cartelle
Hide Folders XP: versione per Windows 2000/XP con File System Ntfs
IEradicator: rimuove Internet Explorer dal sistema
Internet Sweeper Pro: pulizia dalle tracce di navigazione Web
Jar: compressore compatibile con Arj
Kaspersky Anti-Virus Lite - CHIP Edition: antivirus
Link Microsoft: raccolta di link di aggiornamento dei prodotti Microsoft
Love Calculator: calcolatore di compatibilità affettiva
Mafia: gioco
MaxCrypt: protegge file, cartelle e dischi tramite cifratura
MetaBench: benchmark del sistema

MsDVR 2000: videoregistratore digitale
MSN Messenger: instant messenger
MultiCracker: Windows tweaker
MyDrivers: salva i driver installati
NetStat Live: grafico dei pacchetti Tcp/Ip in entrata e in uscita
Offline Cd Browser: catalogatore dei dischi rimovibili
Opera 7: browser Web
OSL 2000: installa più copie del sistema operativo
Outlook Backup: copia e ripristina i dati personali di Outlook
Outlook Express Backup: copia e ripristina i dati personali di Outlook Express
Panda Connector: accesso a Internet con protezione antivirus
Partition Boot Manager: crea profili di accesso alle partizioni e agli OS
Partition Resizer: gestisce e ridimensiona partizioni
PentaZip: software di compressione
PicoZip: software di compressione
Pocket Voice Recorder: registratore di suoni
Pop-Up Stopper: blocca le finestre a comparsa di Internet Explorer
PowerCrypt: codifica e decodifica dei file
Ranish Partition Manager: gestione delle partizioni e dell'avvio del sistema
Santa Balls 2: gioco natalizio
Sector Spy: recupero dati da file di testo corrotti
Sequoia View: visione della distribuzione dello spazio su disco
SiSoft Sandra 2002: benchmark
SmartPar: creazione e utilizzo dei file di parità
Space: informazioni sull'allocazione dello spazio su disco
Startup Control Panel: gestisce l'avvio automatico delle applicazioni
Startup Organizer: gestione dell'avvio del sistema operativo
Stealth Disk: nasconde file e cartelle
Steganos Security Suite 3: strumenti di sicurezza
Steganos Security Suite 4: strumenti di sicurezza
SysMetrix: controllo del sistema
Total Commander: file manager alternativo
Unstoppable Copier: recupero file da dischi danneggiati
VbScript: esempio di gestione delle cartelle e delle date
VCD Easy: crea Video Cd da usare nei lettori Dvd domestici
Visual Route: visualizza percorso dal pc a un sito o indirizzo Ip
Web Accessories: kit di strumenti per Internet Explorer
WinAce: software di compressione
WinCatalog: catalogatore dei dischi
WinGate: condivisione della connessione a Internet
WinRar: software di compressione
WinZip: software di compressione
XOSL: boot manager universale
XTeq X-Setup: utility di sistema
Y'z Toolbar: cambia elementi grafici di Windows XP
zBoot Manager: boot manager
ZipGenius: software di compressione
ZipIt: software di compressione
ZipMagic: software di compressione
ZipScan: ricerca all'interno di archivi compressi

I Cd-Rom di questo mese

SiSoft Sandra 2002 e WinZip 8.1) e le librerie grafiche DirectX 8.1, disponibili per Windows 98/Me e 2000 (il nuovo sistema operativo Windows XP contiene già questa versione).

Tra i programmi in prova sono da segnalare, nella sezione Hard disk, 49 applicazioni per la gestione avanzata dei dati presenti sui propri dischi rigidi e la risoluzione dei problemi legati a riservatezza, errori o sicurezza dei dati. All'interno della sezione Programmi, sotto la voce Internet tuning, sono presenti programmi per migliorare le prestazioni della connessione e per navigare in modo più confortevole.

La voce Reinstallare il sistema contiene invece alcune interessanti utility in grado di assistere nelle operazioni di ripristino del sistema operativo a seguito di una reinstallazione: si eviteranno così molte perdite di tempo.

Continuano poi le lezioni per imparare a utilizzare Microsoft Excel XP, tratte dal corso completo su Microsoft Office XP realizzato da EXA Multimedia. Il corso è composto da cinque Cd-Rom dedicati alle versioni XP di Word, Excel, PowerPoint, Access e FrontPage.

Le sezioni dimostrative dei corsi saranno presenti sul Cd di CHIP fino a febbraio.

Sempre nella sezione Programmi, la demo dell'Ocr FineReader 6.0 con dizionario aggiuntivo per la lingua italiana; Documind Pro 3.0, il catalogatore di documenti in formato digitale; il



Installazione di un software: il pulsante Installa lancia il setup direttamente dal Cd-Rom

I risultati della ricerca: verranno elencati nella parte centrale. Un clic sul link porterà alla pagina di descrizione del programma

nuovo MSN Messenger 5, sistema integrato di messaggistica per Windows; e infine Opera 7 in versione beta, per provare in anteprima le potenzialità di quello che rimane "il browser più veloce del mondo".

I Tips del mese sono memorizzati in un unico file in formato Pdf. Per poterlo visualizzare è necessario che all'interno del sistema sia installato Acrobat Reader. Nel Cd-Rom, all'interno della categoria Utility, è disponibile la versione 5.05 in

italiano. Per l'installazione selezionare la voce Utility e successivamente Acrobat Reader 5. Un clic sul pulsante Installa farà apparire un messaggio del browser (se utilizzate Internet Explorer) che chiede se copiare il file o eseguirlo.

Selezionate quest'ultima opzione e l'installazione partirà automaticamente. Tornando nella sezione Programmi, selezionare la voce Tips in Pdf e il pulsante Installa: verrà ora visualizzato il file Pdf dei Tips all'interno della finestra principale.

PROBLEMI CON IL CD-ROM

Chi riscontrasse problemi nell'utilizzo del Cd-Rom può scrivere un'e-Mail all'indirizzo di posta elettronica chipcd@chip.it, specificando il tipo di problema riscontrato, ossia se il contenuto è del tutto illeggibile (quindi il Cd-Rom non viene in alcun modo letto) o se i problemi riguardano esclusivamente l'esecuzione dell'interfaccia di navigazione. Mentre nel primo caso è necessario scrivere un'e-Mail per ottenere un'altra copia funzionante del Cd-Rom, nel secondo caso il contenuto e i programmi del Cd-Rom sono

no comunque accessibili. Aprire con un doppio clic Risorse del computer, quindi selezionare con il tasto destro l'icona del Cd-Rom e scegliere la voce Apri. Ora verrà aperta una finestra che mostra il contenuto del Cd-Rom. L'elenco delle cartelle che verrà visualizzato mostrerà i software disponibili. Ogni software è contenuto in una cartella: per installare o copiare ciascun software aprire la relativa cartella presente nel Cd-Rom e lanciare l'eseguibile di installazione (solitamente chiamato Setup.Exe o Install.Exe).

Cercare i dati nel Cd-Rom

Il Cd-Rom è dotato di un motore di ricerca interno che permette di trovare i software in base al nome del programma o al testo contenuto nella loro descrizione. Per effettuare una ricerca è sufficiente scegliere la voce Cerca, inserire il testo da ricercare e premere Invio o il pulsante Cerca. È possibile utilizzare anche il carattere jolly * per una ricerca più ampia. I risultati verranno visualizzati nella finestra: un doppio clic sul nome del programma ne aprirà la relativa scheda nella parte centrale dell'interfaccia. ■

mailbox



risponde Alessandro Barbieri

LA PAROLA AI LETTORI



Questa rubrica è riservata ai commenti dei lettori sugli argomenti proposti dalla rivista. Si tratta di un piccolo spazio nel quale poter approfondire un tema di interesse generale e, perché no, anche sostenere opinioni differenti da quelle di *CHIP*. Le lettere, complete di nome e cognome, vanno spedite all'indirizzo mailbox@chip.it. Dato lo spazio, non tutte le mail potranno essere pubblicate. Raccomandiamo pertanto ai lettori brevità e chiarezza.

Per i quesiti di natura tecnica e per le rubriche *Be different* e *Tip dei lettori* restano attive le caselle posta@chip.it, tips@chip.it e bedifferent@chip.it.

quella di ringiovanire un po' l'hardware senza però spendere cifre da capogiro, facendomi aiutare da un esperto nella sostituzione fisica dei componenti. Al momento dell'acquisto ho scoperto però che per potenziare il mio pc non bastava cambiare solo Cpu e scheda perché sia l'alimentatore sia la Ram, per esempio, non potevano supportare l'accoppiata motherboard e processore più recenti.

A conti fatti avrei dovuto sostituire molti più componenti, spendendo una somma completamente diversa rispetto a quella di partenza. Da lì è nata l'idea di acquistare un computer nuovo. L'articolo da voi pubblicato è stata una sorta di conferma delle mie idee.

Ma non solo. Grazie ai vostri approfondimenti mi sono anche convinto che la rincorsa ai gigahertz può essere un esercizio fine a se stesso e per giunta costoso. Insomma, alla fine ho deciso di acquistare un pc nuovo dotato di componenti sì recenti, ma non di ultima generazione e di arricchire il personal computer con una tastiera più comoda e con un monitor migliore.

Renato Spanu via e-Mail

Wake on Lan

L'Esperto risponde
CHIP 12/2002

Innanzitutto complimenti per *CHIP* che leggo puntualmente ormai da 5 anni. Ho acquistato il numero di dicembre e dopo aver letto a pagina 12 la risposta al lettore circa il Wake on Lan mi sono subito precipitato sulle pagine Web segnalate. Su nessuna di queste sono riuscito a scaricare uno dei programmi per risvegliare da remoto i pc collegati in rete.

Potete cortesemente verificare tali siti o eventualmente indicarmene altri dai quali scaricare il software per risvegliare un computer in stand-by collegato a una rete?

Marco Gaiotti via e-Mail

Caro Gaiotti, abbiamo controllato il link <http://gsd.di.uminho.pt/jpo/software/wakeonlan/mini-howto/wol-mini-howto-3.html> pubblicato sul numero di dicembre e non abbiamo riscontrato anomalie. Talvolta può però capitare che il contenuto di una pagina venga semplicemente spostato all'interno di un sito e che

di conseguenza a un determinato indirizzo non compaia nulla. Sugeriamo quindi a tutti di tentare altre vie, per esempio con un motore di ricerca. Con Google conoscendo il nome dell'applicazione è semplice trovare ciò che si cerca. Nel caso specifico abbiamo trovato un'altra pagina interessante che segnaliamo a tutti i lettori: <http://pages.towson.edu/aczech/magicpkt/#Util>.

Vale la pena aggiornare un vecchio pc?

Pc fino a 800 euro
CHIP 12/2002

Ancor prima di leggere la prova comparativa dedicata ai pc con prezzo al di sotto degli 800 euro pubblicato sull'ultimo numero di dicembre, avevo raggiunto grosso modo le stesse conclusioni da voi espresse nel commento di pagina 70. Il mese scorso ho deciso di acquistare dal mio rivenditore di fiducia una nuova scheda madre e un processore più potenti rispetto a quelli in dotazione al mio vecchio pc. L'idea di base era proprio

Anche l'unità dB(A) è uno standard dell'industria, e fino ad oggi indicava l'unità di misura per la pressione acustica, sebbene la misura in Sone sia molto più espressiva.

1 Sone corrisponde al rumore di fondo che regna in un ufficio, 2 Sone al volume di una conversazione, 4 Sone al volume di una radio tenuta al volume normale in un ambiente. I valori sotto 1 Sone sono quindi nel caso dei componenti di un pc da considerarsi trascurabili.

La scala dei Sone, diversamente da quella logaritmica dei dB, è lineare: 2 Sone indicano un'intensità sonora doppia di quella registrata a 1 Sone. Nella scala in dB ogni incremento di 10 dB corrisponde al raddoppio della potenza acustica: 1 Sone = 40 dB(A), 2 Sone = 50 dB(A), 4 Sone = 60 dB(A), e così via.

Questione di pixel

**Test: 13 notebook fino a 2.000 euro
CHIP 11/2002**

Sul numero di novembre 2002 CHIP ha pubblicato una prova comparativa sui notebook con prezzo al di sotto dei 2.000 euro. Non ho trovato però nulla che facesse riferimento alla questione dei pixel difettosi, un problema tutt'altro che raro e assai fastidioso che si può manifestare anche sui portatili nuovi.

Giovanni Tarantino via e-Mail

La sostituzione di un notebook con un certo numero di pixel "bruciati" è lasciata per così dire alla cortesia del rivenditore il quale può decidere di cambiare la macchina in base al margine di tolleranza definito dal produttore. Un parametro che ovviamente cambia da marca a marca. Su CHIP di ottobre 2002 a pagina 71, abbiamo pubblicato una tabella che riassume i criteri di classificazione per i pannelli Lcd fissati dallo standard internazionale ISO 13406-2. Lo standard definisce quattro diverse classi nelle quali vengono indicati i pixel difettosi tollerati per ogni milione di

pixel. Una splendida iniziativa purtroppo poco utile perché tranne qualche raro caso non risulta che i produttori dichiarino la classe di appartenenza del display Lcd. Potrebbe essere più utile chiarire da subito con il rivenditore il "proprio" limite di tolleranza, tentando di verificare prima dell'acquisto la qualità del display.

CHIP va in Tv

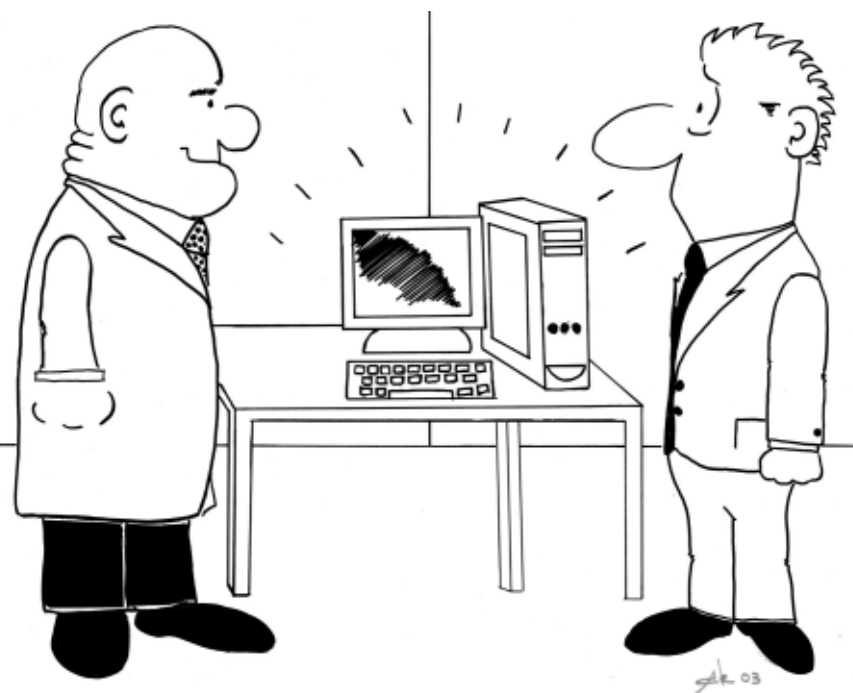
Da anni seguo la vostra rivista e proprio la settimana scorsa, chiacchierando con un amico, ho saputo che CHIP partecipa a una trasmissione televisiva di un'emittente locale. Purtroppo né io né il mio amico siamo riusciti a scoprire di quale trasmissione si tratti, su quale emittente vada in onda e, soprattutto se noi di Taranto possiamo vederla. Potreste per cortesia darmi qualche informazione in più?

Roberto Stefanelli via e-Mail

Egregio Stefanelli, ha proprio ragione. Da qualche mese CHIP partecipa a una trasmissione televisiva. Si tratta di Netc@fé, in onda su Telelombardia tutte le domeniche alle ore 23. Pur essendo la principale emittente televisiva privata della Lombardia (a parte ovviamente le reti Mediaset) non abbiamo ritenuto opportuno coinvolgere tutti i nostri lettori con un particolare annuncio. Certamente la Lombardia è la prima regione d'Italia in termini di lettori, ma non possiamo dimenticare che CHIP è diffuso su tutto il territorio nazionale, e conta fedeli lettori a Catania come a Bolzano. Città per il momento non coperte dal segnale dell'emittente lombarda, così come Taranto. Vi possiamo suggerire di inviare un'e-Mail direttamente alla casella degli amici di Netc@fé (netcafe@telelombardia.it) con la quale spronarli a varcare i limiti fisici della Lombardia.



LA VIGNETTA DEL MESE



Le ho fatto uno sconto da favola... le ho dilazionato il pagamento in 350 comode rate. E adesso pretende anche che funzioni?



Guida all'acquisto: webcam fino a 100 euro

Sguardi dalla rete

Le webcam sono sempre più diffuse tra gli utenti di computer. La guida di *CHIP* presenta i modelli fino a 100 euro, valutandone tutte le caratteristiche essenziali. *Di Silvia Leoni e Alessandro Milini*

Che cosa sia una webcam, oggi lo sanno più o meno tutti, anche coloro che non ne hanno mai utilizzata una. D'altro canto gli scaffali dei centri commerciali e degli store specializzati in elettronica di consumo ne sono pieni. Meno scontata è la domanda "che cosa ci posso fare con una webcam". La webcam è di fatto una piccola telecamera da collegare al pc tramite un cavo Usb o, più di rado, parallelo. Gli utilizzi sono molteplici: videoconferenza, riprese video di breve durata, invio di video e-Mail o videosorveglianza sono solo alcune delle possibilità offerte.

Se dal punto di vista estetico le nuove webcam non sono poi così differenti dai primi modelli, sotto il profilo delle funzioni hanno subito una radicale trasformazione. Dalla semplice QuickCam monocromatica di Connectix, lanciata sul mercato circa sette anni fa, si è passati a modelli a colori che incorporano funzioni una volta previste solo per le videocamere professionali, come regolazioni automatiche di luminosità e colore. La webcam, a differenza di una comune videocamera, non dispone normalmente di una memoria interna sulla quale salvare le riprese, per cui deve essere necessariamente collegata a un pc per funzionare. Il che è al tempo stesso un limite e un vantaggio: a differenza di una

fotocamera digitale la cui memoria è limitata, le webcam possono attingere lo spazio direttamente dal disco fisso, memorizzando immagini in movimento senza limiti di tempo con una velocità di aggiornamento che arriva anche a 30 fotogrammi al secondo nei modelli più evoluti.

Questo strumento può essere considerato come un "occhio digitale" del pc che consente di vedere e registrare immagini e filmati da spedire a parenti e amici, oppure sorvegliare un locale a distanza (alcune webcam dispongono di un sensore che attiva la videocamera in caso di movimento) o, ancora, effettuare videoconferenze tra persone molto distanti fra loro.

I criteri di scelta sono numerosi e prima dell'acquisto è necessario analizzare in maniera approfondita le proprie esigenze per acquistare un prodotto idoneo allo scopo.

La risoluzione di cattura delle immagini è una delle caratteristiche più importanti da considerare. Una risoluzione minima di 352 x 288 pixel è sufficiente, anche se le webcam più sofisticate sono in grado di acquisire immagini a una risoluzione di 640 x 480 pixel. La tabella seguente riassume i principali formati di cattura delle immagini e la rispettiva risoluzione in pixel.

Legata alla risoluzione è la velocità con cui si catturano le immagini. L'occhio umano



GLI STANDARD E LE RISOLUZIONI

Formato	Risoluzione in pixel
Vga (Video Graphics Array)	640 x 480
S-Vga (Super Video Graphics Array)	800 x 600
Cif (Common Intermediate Format)	352 x 288
Sif (Standard Input Format)	352 o 320 x 240*
SSif (Sub SIF)	240 x 180
QCif (Quarter CIF)	176 x 144
QSif (Quarter SIF)	160 x 120
SQCif (Sub Quarter CIF)	128 x 96

*a seconda se PAL o NTSC

percepisce le immagini in maniera tale che, vedendo scorrere più di 30 fotografie scattate di seguito in un secondo, esse sembrano un filmato. A questo proposito, sarebbe ideale non scendere sotto una velocità di cattura inferiore a 25 fotogrammi al secondo.

Il tipo di sensore (Ccd o Cmos), la sensibilità espressa in lux (unità di illuminazione per m²) e il tipo di messa a fuoco (manuale, automatica o fissa) sono fondamentali nella scelta della webcam giusta. Tuttavia, in condizioni di scarsa luminosità, la maggior parte delle videocamere offre risultati non soddisfacenti. Una stanza debolmente illuminata ha, per esempio, un valore di circa 100 lux, quindi, per essere al sicuro da immagini sottoesposte è necessario scegliere un fattore di luminanza molto basso (circa 5-10 lux). Il sensore Ccd (Charge Coupled Device), che immagazzina le immagini grazie a una particolare struttura che riesce a muovere simultaneamente le cariche elettriche sotto il controllo di un temporizzatore, non è comunque esente da svantaggi. A fronte di una maggior sensibilità, di una frequenza di cattura delle immagini più alta, di un rumore di fondo minore, di una risoluzione maggiore e di un rendimento maggiore, i sensori Ccd sono costosi e, se lasciati a lungo in ambienti poco illuminati, possono far comparire occasionalmente delle zone colorate.



A CHI RIVOLGERSI

Produttore	Distributore	Telefono	Fax	Indirizzo Internet
Anubis	Anubis	06/7231669	06/72394574	www.anubisline.com
Atlantis Land	Atlantis Land	02/93907634	-	www.atlantisland.it
Creative Labs	Rivenditori autorizzati	02/8228161	-	http://it.europe.creative.com
Lindy	Lindy	031/3303911	031/270146	www.lindy.com
Logitech	Computer Discount, Datamatic, Esprinet, Executive, Ingram Micro, Opengate, TechData, Visual Office	Vedi rubrica Aziende	Vedi rubrica Aziende	www.logitech.com
Oregon Scientific	Oregon Scientific	199/112277	039/6091818	www.oregonscientific.co.uk
Philips	Philips	199/118899	039/2035785	www.consumer.philips.com
Terratec	Terratec Italia	02/33494052	02/33494052	www.terratec.com
Trust Computer Products	Aashima	051/6635947	051/6635843	www.trust.com
Vivanco	Vivanco	02/48702801	02/48702935	www.vivanco.it

CARATTERISTICHE A CONFRONTO

Modello	Produttore	Tipo di sensore	Risoluzione sensore (pixel)	Messa a fuoco	Frame rate video (fps)	Memoria interna (Mb)	Angolo visivo	Sensibilità (in lux)
StyloCam USB 350K 3 in 1	Anubis	Cmos	640 x 480	Fuoco fisso	n.d.	8	46,5°	10
StyloCam USB 350K 4 in 1	Anubis	Cmos	640 x 480	Fuoco fisso	30	8	n.d.	n.d.
Webshot USB 350K	Anubis	Cmos	640 x 480	Manuale	30	No	52°	n.d.
Atlic	Atlantis Land	Cmos	352 x 288	Automatica	30	No	45°	20
Atlicam	Atlantis Land	Cmos	352 x 288	Automatica	30	No	45°	n.d.
Atlicam+	Atlantis Land	Cmos	640 x 480	Automatica	30	No	45°	n.d.
Creative WebCam	Creative Labs	Cmos	352 x 288	Manuale	30	No	n.d.	n.d.
Creative WebCam PRO	Creative Labs	Cmos	640 x 480	Manuale, da 8 cm a infinito	30	No	n.d.	n.d.
Creative WebCam PRO eX	Creative Labs	Ccd	640 x 480	Manuale, da 8 cm a infinito	30	No	n.d.	n.d.
Lindy Web Cam	Lindy	Cmos	640 x 480	Manuale	30	No	n.d.	5
Logitech QuickCam Express	Logitech	Cmos	640 x 480	Manuale	30	32	n.d.	n.d.
Logitech QuickCam Messenger	Logitech	Cmos	640 x 480	Manuale	30	64	n.d.	n.d.
Logitech QuickCam per Notebook	Logitech	Cmos	640 x 480	Manuale	30	n.d.	n.d.	n.d.
Logitech QuickCam Pro 4000	Logitech	Ccd	640 x 480	Manuale	30	64	n.d.	n.d.
Logitech QuickCam Zoom	Logitech	Cmos	640 x 480	Manuale	30	n.d.	n.d.	n.d.
DS3886	Oregon Scientific	Cmos	640 x 480	Fuoco fisso	n.d.	8	n.d.	n.d.
PCVC720K - ToUcam XS	Philips	Cmos	640 x 480	Manuale	30	No	40°	10
PCVC730K- To Ucam FUN	Philips	Cmos	640 x 480	Manuale	30	No	44°	5
PCVC740K - ToUcam PRO	Philips	Ccd	640 x 480	Manuale	60	No	33°	1
TerraCAM 2Move	Terratec	Cmos	640 x 480	Fuoco fisso	15/30	8	55°	n.d.
120 SpaceC@m	Trust Computer Products	Cmos	352 x 288	Manuale	15	No	n.d.	100
320 SpaceC@m	Trust Computer Products	Cmos	640 x 480	Manuale	15	No	n.d.	100
SpaceC@m 100 Portable	Trust Computer Products	Cmos	352 x 288	Manuale	15	No	n.d.	100
SpaceC@m 300 XS	Trust Computer Products	Cmos	640 x 480	Fuoco fisso	8	8	n.d.	40
Vc@m Photoshot	Vivanco	Cmos	640 x 480	Automatica	15	16	50°	20

Questo inconveniente si risolve aumentando l'illuminazione dell'ambiente in cui si trova la webcam. I sensori di tipo Cmos (Complementary Metal-Oxyde-Silicon) sono dotati da un elettrodo di comando che regola il passaggio dei segnali attraverso il sensore stesso; i vantaggi rispetto ai precedenti sono rappresentati da un costo di produzione notevolmente

inferiore, da processi produttivi affidabili, da una minor complessità dei circuiti di supporto e da una miglior resa cromatica, soprattutto per quanto riguarda le tinte chiare. La messa a fuoco e la regolazione del colore e della luminosità dipendono da come è stato progettato il dispositivo. Normalmente le webcam dispongono di messa a fuoco manuale, una

Guida all'acquisto: webcam

Tasto di scatto/ Microfono	Interfaccia	Dimensioni (mm)	Driver per Windows	Software in dotazione	Prezzo in euro
Si/No	Usb	128 x 26 x 35	Windows 98, Me, 2000	Software di elaborazione foto/video	56,00
Si/Si	Usb	130 x 35 x 20	Windows 98, 98 SE, Me, 2000	PhotoExpress 3.0, PhotoExplorer 6.0, Video Studio 4.0	59,50
Si/Si	Usb	68 x 95 x 83,5	Windows 98, 98 SE, Me, 2000, XP	n.d.	39,00
Si/No	Usb	70 x 65 x 55	Windows 98, Me, 2000, XP	VP-EYE/Photo EZ	35,99
Si/No	Usb	70 x 70 x 65	Windows 98, Me, 2000, XP	Amcap	35,99
Si/No	Usb	70 x 70 x 65	Windows 98, Me, 2000, XP	Amcap	46,49
Si/No	Usb	n.d.	Windows 98, 2000, Me, XP	Video Blaster WebCam Control, Ulead Photo Express 4.0 My Custom Edition, Video Blaster WebCam Monitor, PixMaker & PixScreen, Creative Media Ring Talk, NetMeeting	35,00
Si/No	Usb	n.d.	Windows 98, 2000, Me, XP	Video Blaster WebCam Control, Ulead Photo Express 4.0 My Custom Edition, Video Blaster WebCam Monitor, PixMaker & PixScreen, Creative Media Ring Talk, NetMeeting	49,00
Si/Si	Usb	n.d.	Windows 98, 2000, Me, XP	Video Blaster WebCam Control, Ulead Photo Express 4.0 My Custom Edition, Video Blaster WebCam Monitor, PixMaker & PixScreen, Creative Media Ring Talk, NetMeeting	79,99
Si/No	Usb	n.d.	Windows 98, Me, 2000, XP	NetMeeting, Photo Special Effects, Photo Ez, Photo Greeting Cards, Video Capture, Video Email, Video Monitor	100,00
Si/Si	Usb	n.d.	Windows 98, 2000, Me, XP	SpotLife, NetMeeting, Cresta Cards, Reality Fusion GameCam SE, Logitech Smart Internet Updater, abbonamento gratuito a Spotlife.com	39,95
Si/Si	Usb	n.d.	Windows 98, 2000, Me, XP	Logitech IM Video Companion, Yahoo! Messenger, Software per trasmissione video, creazione di album Web, monitoraggio ambientale, ecc.	49,95
Si/Si	Usb	n.d.	Windows 98, 2000, Me, XP	SpotLife, NetMeeting, Logitech Smart Internet Updater, abbonamento gratuito a Spotlife.com	59,95
Si/Si	Usb	n.d.	Windows 98, 2000, Me, XP	Logitech IM Video Companion, Yahoo! Messenger, Software per trasmissione video, creazione di album Web, monitoraggio ambientale, ecc.	99,95
Si/Si	Usb	n.d.	Windows 98, 2000, Me, XP	Logitech IM Video Companion, Yahoo! Messenger, Software per trasmissione video, creazione di album Web, monitoraggio ambientale, ecc.	79,95
n.d./Si	Usb	30 x 70 x 110	n.d.	Software di fotoritocco	89,00
Si/No	Usb	285 x 160 x 88	Windows 98, Me, 2000, XP	NetMeeting, Videolink Mail, Photo Explorer, Photo Express, V-record, Spotlife, ecc.	49,00
Si/Si	Usb	285 x 160 x 88	Windows 98, Me, 2000, XP	NetMeeting, Videolink Mail, Photo Explorer, Photo Express, V-record, Spotlife, ecc.	76,00
Si/Si	Usb	285 x 160 x 88	Windows 98, Me, 2000, XP	NetMeeting, Videolink Mail, Photo Explorer, Photo Express, V-record, Spotlife, ecc.	99,00
Si/No	Usb	38 x 116 x 26	Windows 98 SE, Me, 2000, XP	Photo Express 4.0 SE, Cool 360, Photo Explorer 6.0, NetMeeting	85,00
Si/No	Usb	69 x 85 x 84	Windows 98, Me, 2000, XP	Video Impression 1.6, Photo Impression 3.0	29,95
Si/Si	Usb	68 x 85 x 84	Windows 98, Me, 2000, XP	Video Impression 1.6, Photo Impression 3.0	49,95
No/No	Usb	83 x 41 x 30	Windows 98, Me, 2000, XP	CyberLink VideoLiveMail 4	39,95
Si/No	Usb	80 x 30 x 30	Windows 98, Me, 2000, XP	VideoLiveMail 4, Cool360, NetMeeting, PhotoExpress, PhotoExplorer	109,00
Si/Si	Usb	105 x 63 x 28	Windows 98, Me, 2000, XP	Ulead Photo Express 4.0 Special Edition	74,99

ghiera posta intorno all'obiettivo che varia la distanza dell'ottica dal sensore, o fissa.

La scelta del tipo di messa a fuoco dipende dalle esigenze di ognuno e dal luogo in cui si intende collocare la videocamera. Grazie al miglioramento delle tecniche di produzione di obiettivi e sensori, anche le webcam a fuoco fisso sono in grado

di scattare fotografie di particolari molto piccoli in modalità macro. Analogamente alle caratteristiche fisiche delle webcam bisogna fare molta attenzione al corredo di programmi che le accompagnano. Oltre al driver si devono considerare i programmi di fotoritocco, montaggio video e video e-Mail che altrimenti andranno acquistati separatamente. ■



AZIENDE

Società	Telefono	Fax	Società	Telefono	Fax
Aashima Italia	051/6635947	051/6635843	IBM	800/017001	02/26140425
Achab	02/54108204	02/5461894	Idea Progress	800/909363	02/70048687
Active Software	0481/520343	0481/520365	Immedia	091/513582	091/513730
Add On	02/66988357	02/67072462	Incacomm	0173/366794	0173/366797
AGD	081/5228236	081/5228229	Infogrames	02/937671	02/93767253
Alcatel	02/26415739	039/6081483	Ingram Micro	02/95181	02/95186401
Alias	0432/287777	0432/508305	Intel	02/575441	02/57501221
AMD	800/877224	02/38103458	Intervideo	045/8900022	045/8900502
Anubis	06/7231669	06/72394574	J.Soft	039/6573060	039/6899784
Archos	055/3247265	055/3247265	Koch Media	055/3247352	055/331612
Asit	011/4368400	011/4361119	LaCie	800/701040	02/89140959
Asotrade	02/2627091	02/26229928	Leader	800/821177	0332/870890
Asus	02/20231030	02/20240555	Liguori Multimedia	081/7206212	081/7206244
Atlantis Land	02/93906085	02/93906161	Lindy	031/3303911	031/270146
Avnet Applied Computing	02/660921	02/66092349	Logitech	02/2151062	-
AZ Informatica	0583/370367	0583/370358	Macromedia	02/26265023	02/22473799
Azlan	02/660601	02/66060333	Man	081/7879503	081/7879505
BenQ	199/747747	02/45404799	Melchioni	02/57941	02/54134001
Brevi	035/309411	035/315252	MGE Italia	800/115390	039/653604
Buena Vista Entertainment	02/2908511	02/29085221	Micromaint	081/5260021	081/5263028
Cecchi Gori Home Video	055/875111	055/8751207	Microsoft	02/70398398	02/70392020
Celt Computer	02/45109108	02/45101354	Microtek	06/88643303	06/88643359
Cidiverte	0331/226900	0331/226999	Minolta	02/39011399	02/39011283
Computer Discount	0587/2882	0587/288312	Monolith	800/385911	02/55305043
Computer House	02/26964466	02/26964499	Motorola	02/69633316	02/48441732
Cosmos	02/72546624	02/72546500	NEC	039/6294900	039/6294901
Creative Labs	02/8228161	02/57500768	Newplanet.it	0432/299631	0432/288484
CTO	051/753133	051/753418	Nokia Mobile Phones	06/72423789	-
Datamatic	800/202203	02/2825882	Nortek	051/8652329	051/8652384
Dea	800/553193	0571/931800	Olidata	0547/354111	0547/354193
Dell	02/577821	02/57503430	Opengate	0332/803282	0332/860781
Digicom	800/407787	0331/263733	Oregon Scientific	199/112277	039/6091818
Digits	080/5742122	080/5742125	Philips	199/118899	039/2035785
D-Link	02/29000676	02/29001723	Questar	800/7837827	035/4201498
Domina	051/6188711	051/6166160	Samsung	199/153153	02/92189265
DSP	0521/303111	0521/303112	Si Computer	0545/33355	0545/33379
EDS Lan	039/699981	039/6999841	Software Solutions	02/99068228	02/99068230
e-group	02/356951	02/356951	Sony	02/618381	02/6126690
Elettrodada	02/547771	02/54777300	Sony Ericsson	800/620600	06/59533727
Esprinet	0362/4961	0362/496800	Mobile Communications	-	-
ETS	02/93799417	02/93797175	Sun	800/826108	039/6056764
Eventi Progetti Speciali	051/237403	051/237403	TDK	02/806231	02/80623623
Exa Multimedia	071/7211208	071/7211209	Tech Data	02/984951	02/98495201
Executive	800/826173	0341/221501	TerraTec	02/33494052	02/33494052
Fares	06/66183361	06/66183353	Thomson	02/484141	02/48414316
Frael	800/571390	055/696289	Traxdata	02/92112092	02/92112097
Gorilla	02/26149225	02/26149657	Trust	051/6635947	051/6635843
H3G	02/44581	02/44582713	Ubi Soft	02/833121	02/83312300
Halifax	02/413031	02/4130399	Visual Office	049/9335570	049/9335713
HCR	06/30366010	06/30362247	Vivanco Italia	02/48702801	02/48702935
Hewlett-Packard Compaq	02/92122770	02/92103246	Zanichelli	051/293111	051/249782

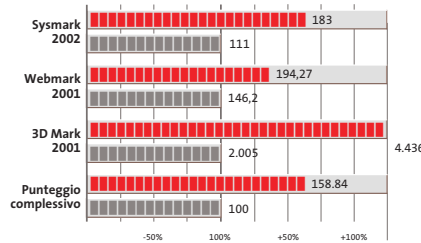


I GIUDIZI DI CHIP

INSUFFICIENTE		INSUFFICIENTE	
SUFFICIENTE		SUFFICIENTE	
DISCRETO		DISCRETO	
BUONO		BUONO	
OTTIMO		OTTIMO	

I giudizi in colore rosso si riferiscono alla qualità generale del prodotto provato, mentre quelli di colore blu indicano il rapporto prezzo/prestazioni rilevato.

I benchmark di CHIP



L'esposizione dei risultati dei benchmark viene riportata in una scala percentuale: il valore 100% è rappresentato da quello ottenuto dal sistema di riferimento* a cui i risultati della prova vengono confrontati.

* Pc • Frael Leonard AT1900X: processore AMD Athlon XP 1900+ 1,6 GHz, 256 Mb Ddr Ram, hard disk IBM Deskstar 60 GXP da 40 Gb
 Notebook • Hyundai 5600 P: processore Intel Pentium 4 2 GHz, 512 Mb SdRam, hard disk da 40 Gb, chip video ATI Mobility Radeon 64 Mb



COLOPHON

Direttore Responsabile

Silvia Landi (landi@chip.it)

Caporedattore

Alessandro Barbieri (barbieri@chip.it)

Coordinamento Editoriale

Silvia Leoni (leoni@chip.it)

Redazione

CHIP International Test Center

Italia

Coordinamento: Dario Zini (zini@chip.it)

Alessandro Milini (milini@chip.it)

Germania

Klaus Baasch, Tomasz Czarnecki, Christian Friedrich, Martin Jäger, Torsten Neumann, Sepp Reitberger

Software, Pratica e Cd-Rom

Emiliano Biondo (biondo@chip.it)

Internet & Networking

Alessandro Barbieri (barbieri@chip.it)

Attualità e Interactive

Giovanna Gnocchi (gnocchi@chip.it)

Grafica

Simone Tartaglia (tartaglia@chip.it)

Andrea Pessini (pessini@chip.it)

Segretaria di Redazione

Antonella Santini (santini@chip.it)

Collaborano: Klaus Baasch, Mauro Baldacci, Thomas Baur, Simone Beati, Barbara Bellagente, Marco Biazzi, Andrea Borgogelli Avveduti, Edoardo Bracame, Paolo Canali, Gianluigi Ciacci, Moll Flanders, Manfred Flohr, Stephan Goldman, Mara Gualdoni, Valeriano Iosca, Andrea Lawendel, Gianmario Massari, Eliana Mori, Sergio Moriani, Claudio Persuati, Brunetta Pieraccini, Roberto Rosselli del Turco, Markus Schmidt, Guybrush Treepwood, Daniel Wolff

Per le traduzioni: Tullio Policastro

Per le foto: H. Fürst, K. Satzinger

CHIP International Test Center

Italia: via Rubens 19, 20148 Milano

Germania: Poccistraße 11, 80336 Monaco

CHIP: rivista mensile, 12 numeri, una copia € 5,20 • copie arretrate € 7,23 cad. ISSN 1590-3605

Servizio abbonamenti e arretrati:

tel. 0363/303270, fax 0363/303897, e-Mail chip@simad.it

EDITORIALE CHIP S.R.L.

Presidente del consiglio di amministrazione: Dietmar Salein

Legale rappresentante: Hermann W. Paul

General Manager: Hermann W. Paul

Publisher: Silvia Landi (landi@chip.it)

Sede Legale, Direzione, Redazione e Amministrazione

Via Rubens 19 – 20148 Milano – Tel. 02/403090.1 – Fax 02/403090228

Distribuzione per l'Italia: RCS Diffusione S.p.A.

Via A. Rizzoli, 2 - 20132 Milano

Spedizione in Abbonamento Postale 45% art. 2 comma 20/b Legge 662/96 Filiale di Milano

Registrazione: Tribunale di Milano N. 532 del 12 agosto 1999

Stampa: G.Canale & C. S.p.a., Borgaro Torinese (Torino)

Copyright: Editoriale CHIP S.r.l., Vogel Burda Communications

Tutti i diritti di riproduzione e traduzione degli articoli pubblicati sono riservati. Manoscritti, disegni, foto e altri materiali inviati alla redazione, anche se pubblicati, non verranno, in nessun caso, restituiti. In particolare, l'invio di articoli implica, da parte dell'autore, l'accettazione (in caso di pubblicazione) dei compensi stabiliti dall'Editore, salvo accordi.

Sulla Tutela della Privacy

Nel caso siano allegati alla Rivista, o in essa contenuti, questionari oppure cartoline commerciali, si rende noto che: i dati trasmessi verranno impiegati con i principali scopi di indagini di mercato e di contatto commerciale, ex D. L. 123/97. Nel caso la Rivista sia inviata per abbonamento – gratuito o a pagamento – si rende noto che: l'indirizzo in Nostro possesso potrà venire impiegato anche per l'inoltro di altre riviste o di proposte commerciali. È in ogni caso diritto dell'Interessato richiedere la cancellazione o la rettifica, ai sensi della L. 675/96.

Pubblicità: pubblicita@chip.it, tel. 02/403090207, fax 02/403090229

International contact: Vogel Burda Communications - Global Sales Team Erik N. Wicha, ph. +49 89 74642326, fax +49 89 74642217, ewicha@vogelburda.com



is a company of



EDITORIALE CHIP pubblica le riviste:



Accertamento ADS richiesto per l'anno 2002



INSERZIONISTI

A	O
Acer95, 133	Ontrack2
AOpen3	P
Artec101, 145	Panda Software86, 87
C	Panini.....149
Computer Point129	Pinnacle Systems73
Creative Labs67	Producers81
D	Protege97
DEA49	Q
Distrelec Italia69	QDI.....11, 63
E	R
Ecorefill117	Refill4
Epson.....220	Runner Computer.....93
G	S
GFK.....191	Sapphire61
K	Sitecom153
Koch Media219	Softteam18, 32, 44
M	Soteha183
Mobile Quality57	Supersilicon35
N	U
Next Hardware	Unex.....21
& Software.....105	W
	World Trade55



ABBONAMENTI E ARRETRATI

COME CONTATTARCI

Servizio Abbonamenti Editoriale CHIP

c/o Simad, CP 159 – 24047 Treviglio (BG)

Tel. 0363/303270 • Fax 0363/303897

e-Mail: chip@simad.it



TARIFFE

Italia

1 anno (12 numeri)€ 49,00

2 anni (24 numeri)€ 89,00

Estero

1 anno (12 numeri)€ 97,00

MODALITÀ DI PAGAMENTO

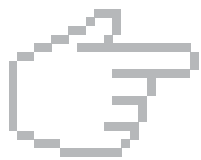
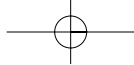
Assegno non trasferibile intestato a EDITORIALE CHIP

Versamento su ccp n. 13575246

intestato a EDITORIALE CHIP

Carte di credito:

Visa/Cartasi - American Express - Mastercard – Diners



NEL PROSSIMO NUMERO

FEBBRAIO 2003

Focus

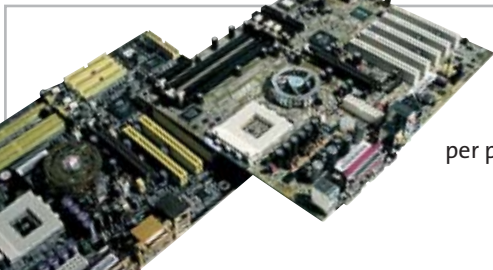
Mp3: comprarli o scambiarli?

La lotta alla pirateria musicale può passare anche da Internet? CHIP analizza i servizi di alcuni portali italiani e americani su cui comprare Mp3, illustra gli aspetti legali legati all'acquisto e allo scambio di file con strumenti come KaZaA e WinMX.

Interactive

Un video d'effetto

I programmi più economici per il montaggio video spesso danno risultati soddisfacenti: CHIP prova otto software adatti anche per i meno esperti.



Test motherboard Largo a nForce2

In prova le schede madri per processori AMD Athlon XP basate sulla seconda generazione del chipset nVidia nForce.

Internet

A casa come in ufficio

I software di controllo remoto consentono la gestione del proprio pc collegato in rete come se si fosse effettivamente seduti alla scrivania.



Software La messa a punto

Gli strumenti segreti per rendere Windows XP ancora più veloce, stabile e sicuro.



2 CD-ROM ALLEGATI



Nel 1° Cd

- **I successori di Napster:** i migliori programmi per il file sharing
- **Controllo remoto:** le soluzioni giuste per non perdere il controllo...
- **XP Tools:** le utility indispensabili per ottimizzare Windows XP

Nel 2° Cd

- **Fatturazione e magazzino**
Un programma completo in italiano per la piccola contabilità

