

Instalace WinBase602

Pro zprovoznění **WinBase602** je třeba provést její **INSTALACI**. Při ní se přenesou programy a data na váš pevný disk a provedou se další nezbytné úkony, bez nichž nelze **WinBase602** spustit.

Na tomto místě popíšeme instalaci produktu **Personální databáze**, neboť od něj začíná ve valné většině případů práce s **WinBase602**. Instalace SDK, síťového SQL serveru, klienta, ODBC driveru a dalších produktů je rozebrána v *Příručce správce SQL serveru*.

Personální databáze se dá instalovat pod **Windows 95, 98** nebo **NT**. Technické podmínky instalace jsou uvedeny v kapitole *Seznamte se...*

Právní předpoklady

Programový systém WinBase602 a jeho dokumentace jsou díla chráněná autorským zákonem.

Jejich využití je proto možné pouze v souladu s licenčními podmínkami vymezujícími vztah mezi oprávněným distributorem **WinBase602** a uživatelem.

Provozní systém **WinBase602** (runtime) je dovoleno neomezeně šířit bez licence.

Podpora češtiny pro Windows

Programový systém WinBase602 standardně pracuje s plným využitím českého národního prostředí.

Při používání nelokalizovaných **Windows** nemusí být správně čitelné položky menu, fonty v dialogových oknech či nápověda. Na vlastní provoz **WinBase602** (správné třídění včetně písmene CH apod.) to však nemá vliv.

Obecné pokyny k instalaci

K provedení základní instalace nejsou potřebné žádné speciální znalosti. Pokud nechcete, nemusíte (kromě licenčního čísla) nic zadávat, program vše udělá za Vás.

Pokud při instalaci dojde k chybě (např. je-li málo místa na disku), je nejspokladnějším řešením po odstranění příčiny začít znovu od začátku.

Konflikt knihoven

Pro správnou instalaci všech komponent **WinBase602** je důležité, aby v době, po kterou instalace probíhá, nebyl spuštěn žádný jiný program používající stejné systémové knihovny *Windows* jako ty, které se **WinBase602** pokouší kopírovat na disk. Doporučujeme před instalací zavřít ostatní programy běžící pod *Windows*, včetně programů firmy **Software602**.

Při instalaci pod *Windows NT* přesto může konflikt systémových knihoven za určitých speciálních okolností nastat. V dialogových oknech, které vám na konflikt upozorní, volte ignorování konfliktu případně upuštění od přenosu souborů. Ať zvolíte kteroukoliv nabízenou variantu, nemělo by to být pro běh **WinBase602** významné.

Důležité upozornění pro upgrade!

WinBase602 má od verze 5.0 zcela změněnou vnitřní strukturu databázového souboru. **Není tedy možné při přechodu z nižší verze použít již naplněný soubor WINBASE.FIL!** Je nutné databázi vytvořit znovu a aplikace, vyexportované ze starší databáze, do ní importovat.

Databáze z verzí 5.0 a 5.1 jsou použitelné i ve verzi 6.0, nově vytvořené databáze však obsahují zesílené kontroly integrity, a proto je jejich provoz spolehlivější.

Co dělá instalační program?

Instalační program provádí tyto hlavní akce:

1. kopírování souborů (např. programů) tvořících **WinBase602** z distribučního media na disk;
2. vytvoření iniciální prázdné databáze;
3. registrace složek **WinBase602** v registrační databázi *Windows*;
4. vytvoření zástupců pro spouštění programů patřících k **WinBase602**;

Vytvoření databáze

Překopírování souborů, zápis do registrační databáze a vytvoření zástupců jsou zcela standardní akce libovolného instalačního programu pod *Windows*. Zastavme se však podrobněji u vytvoření databáze. Vytvoření nové prázdné databáze je pro činnost **WinBase602** klíčové a v této chvíli nemusí být každému uživateli jasné, proč.

Databázový soubor

Ve **WinBase602** nejsou (jako v některých jiných databázových systémech) komponenty databázové aplikace roztroušeny v řadě souborů, nýbrž je celá databáze z vnějšího pohledu jeden homogenní celek. Všechny údaje zapisované do databáze v libovolné aplikaci (data, definice objektů, programy aj.) jsou ukládány do jediného *databázového souboru* na pevném disku. *Vytvoření iniciální prázdné databáze* znamená tedy vytvoření databázového souboru a inicializaci jeho základních vnitřních struktur (systémové tabulky, standardní skupiny uživatelů apod.). Databázový soubor se vždy jmenuje WB5.FIL.

Jméno databáze

Každá databáze má své jméno, podle něhož ji identifikujeme při práci v síti (jméno databáze není totéž co jméno databázového souboru WB5.FIL!!). Jméno databáze se zadává

při jejím vytváření a může mít až 31 znaků včetně mezer a diakritiky. Nebudete-li do databáze nikdy přistupovat po síti, na jejím jménu příliš nezáleží.

Kam instalovat

Při instalaci se přenesou soubory **WinBase602** do zvoleného adresáře, v tomto adresáři se případně také vytvoří databázový soubor. Zvolte takový adresář, kde je dostatek místa, neboť databázový soubor bude při plnění databáze daty narůstat.

Kromě souborů **WinBase602** se mohou při instalaci přenášet i některé systémové soubory **Windows** do systémových adresářů. Jejich přenos závisí na tom, nejsou-li již na počítači instalovány jiným programem a jaká jejich verze je k dispozici.

Co je tedy nutno si před instalací rozmyslet...

Z předchozích odstavců plyne, že uživatel, stojící před úkolem instalovat **WinBase602**, by měl mít rozmyšlené následující kroky:

1. Na které místo disku (do kterého adresáře) budu instalovat?
2. Jak pojmenuji novou databázi (pokud se nepoužije existující databáze)?
3. Do jaké složky umístím zástupce pro spouštění programů **WinBase602** ?

Pokud umíte odpovědět na tyto otázky, nebude instalace **WinBase602** sebemenší problémem.

Postup instalace



setup.exe

Instalaci provádí program SETUP.EXE. Tento program spustíte z adresáře na instalačním CD.

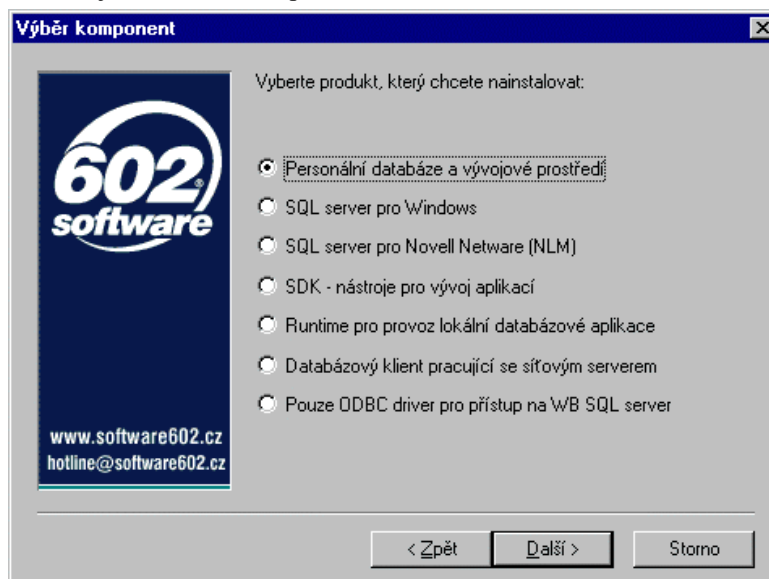
Nastavování parametrů diskutovaných v předchozím odstavci se děje v soustavě dialogových oken, které na sebe svým obsahem navazují a mezi nimiž lze volně přecházet. K zadaným hodnotám se lze, až do doby, než začne přenos souborů, vracet a případně je změnit. K přechodům mezi okny slouží tlačítka **< Zpět** a **Další >**. Dialogová okna instalace jsou podrobně komentována, vše potřebné pro instalaci lze z těchto komentářů vyčíst.

Přerušení instalace

V kterémkoliv kroku je možné instalaci přerušit. V každém okamžiku je k dispozici tlačítko **Storno**, kterým po varovném dotazu instalaci ukončí. V takovém případě začnete příště instalovat znovu od začátku.

Licence a výrobní číslo

Úvodem je nutné projít několika obrazovkami, v nichž potvrdíte svůj souhlas s licenčními podmínkami a zadáte své jméno a výrobní (licenční) číslo produktu. Podle tohoto čísla se objeví nabídka těch produktů, které lze instalovat:



- **Personální databáze a vývojové prostředí:** základní prostředí pro vývoj aplikací – jednouživatelský nerozšiřitelný server a vývojový klient;
- **SQL server pro Windows:** samostatný licencemi rozšiřitelný server určený pro provoz pod Windows;
- **SQL server pro Novell NetWare:** samostatný licencemi rozšiřitelný server určený pro provoz pod NetWare;
- **Runtime pro provoz lokální aplikace:** provozní klient s jednouživatelským nerozšiřitelným serverem, lze pouze spouštět aplikace;
- **Databázový klient pracující se síťovým serverem:** instalace klienta pro provoz hotových aplikací; předpokládá se připojení na síťový **WinBase602** server;
- **Pouze ODBC driver:** instalace ODBC ovladače, který zpřístupní již existující síťový **WinBase602** server pro jiné programy přes rozhraní ODBC;
- **SDK:** soubor nástrojů a pomůcek pro vývojáře složitějších aplikací.

Pokud místo licenčního čísla uvedete slovo TRIAL, nainstalují se časově omezené zkušební verze produktů.

Ponecháte-li licenční číslo prázdné, budou vám nabídnuty ty produkty, které je dovoleno instalovat bez licence.

Cílový adresář

V každé z variant instalace je nejprve nutné určit místo, kam se přenesou soubory **WinBase602** a kde se (pokud se nejedná o instalaci klienta nebo ODBC driveru) vytvoří databázový soubor. Nejjednodušší je ponechat přednastavenou cestu. Chcete-li instalovat do jiného adresáře, stiskněte tlačítko **Vyhledat** a v pomocném dialogu vyberte existující adresář. Je možno i vytvořit adresář nový - zapsáním jeho názvu do pole **Cesta**.

Existující
databázový
soubor

Po vybrání adresáře instalační program prověří, zda se v něm již nenachází databázový soubor (WB5.FIL). Je-li tento soubor nalezen, dostanete na vybranou:

- zvolit jiný cílový adresář;
- ponechat databázový soubor beze změny a v budoucnu pracovat s ním;

Druhá varanta se využije tehdy, pokud instalujete novější vydání **WinBase602** do stejného adresáře, v němž je starší instalace, a chcete zachovat existující databázi.

Vytvoření a pojmenování nové databáze

Při běžné instalaci se v dalším kroku otevře okno, v němž vyplníte jméno pro novou databázi. Instalační program prověří, zda databáze tohoto jména již není na vašem počítači registrována, a pokud je, bude po Vás žádat zadání jiného jména.

Vytvoření zástupců

Posledním krokem při volbě parametrů instalace je určení složky, v níž se vytvoří zástupci programů **WinBase602**. Instalační program nabídne složku **Aplikace602**, kterou můžete v případě potřeby změnit vybráním jiné existující nebo vytvořením složky nové.

Na **Windows NT** se zástupci umístí do soukromé složky toto uživatele, který instalaci provádí. Podle potřeby lze později přesunout tuto složku pomocí **Průzkumníka** mezi sdílené.

Vlastní instalace

Před započítím vlastní instalace se pro kontrolu zobrazí zvolené nastavení parametrů instalace. Pokud se nevrátíte zpět, provede se přenos souborů **WinBase602**, zápis do registrační databáze **Windows** a vytvoření ikon zástupců.

Závěr instalace

Posledním krokem instalačního programu je nabídka akcí, které je možno provést bezprostředně po instalaci.

Chcete-li po skončení instalace otevřít KONFIGURAČNÍ PANEL a pokračovat v dalším nastavování a upravování parametrů **WinBase602**, zaškrtněte čtverec **Ano, chci otevřít**

konfigurační panel. Na konfiguračním panelu se nacházejí ovládací prvky týkající se pouze náročnějších způsobů práce s **WinBase602**.

Chcete-li rovnou začít pracovat s programem, zvolte možnost **Ano, chci spustit WinBase602**.

Pád Windows 98 během instalace po stisku tlačítka Vyhledat

V některých případech dochází během instalace k pádu v okamžiku stisku tlačítka **Vyhledat** sloužícího k výběru cílového adresáře. Firma Microsoft potvrdila, že pád způsobuje chyba v Microsoft Client for NetWare Networks a Microsoft Service for NetWare Directory Services (MSNDS) ve **Windows 98**. Oprava je k dispozici v souboru NWNP32.EXE. Pokud se budete obracet na firmu Microsoft s žádostí o tuto opravu, mějte na paměti toto její upozornění:

NOTE: If you contact Microsoft to obtain this fix, a fee may be charged. This fee is refundable if it is determined that you only require the fix you requested. However, this fee is non-refundable if you request additional technical support, if your no-charge technical support period has expired, or if you are not eligible for standard no-charge technical support.