

## Úvodem

*O internetu se všude mluví, vykoukne na vás z módního časopisu pro ženy, pronikl i na pивní tácek do vaší oblíbené hospůdky. Když chcete známému nadiktovat telefonní číslo, zeptá se: „A e-mailovou adresu nemáš?“ Je na tom „internetu“ něco víc, než jenom možnost prohlédnout si hambaté obrázky nebo stahovat muziku? Pokud budete hledat odpověď na tuto otázku, asi vás tato brožura příliš nepotěší – internet je něco jako špalek dřeva. Někdo z něj vytesá sochu, jiný jím zatopí, někdo z něj nařeže prkna nebo z něho vysoustruží párátka. Internet je pouze příležitost, jak ji využijete a k čemu, to záleží jenom na vás.*

*Na internetu můžete nakupovat, učit se, podnikat, komunikovat s celým světem apod. O tom ale tato publikace není, až ta příští. Prvním krokem, který musí každý udělat, je na internet se dostat – a to je hlavní téma této publikace. Dále se podíváme, jak na internetu něco najít, jak si dopisovat s ostatními, jak se sám chránit před nebezpečím a jak neohrozit jiné.*

**Zaměření publikací PCWorld Edition máte v rukou i vy sami.** Podívejte se na anketu na [www.win.cz](http://www.win.cz) nebo [www.idg.cz](http://www.idg.cz), kde můžete svým hlasem ovlivnit témata dalších připravovaných sešitů ediční řady PCWorld Edition.

*Svoje připomínky, náměty a poznámky zasílejte:*

UNIS Publishing, s.r.o.

Jundrovská 33, 624 00 Brno

tel.: 05 – 41 51 55 00 fax: 05 – 41 51 55 02

e-mail: [knihy@win.cz](mailto:knihy@win.cz)

OBSAH	
Internet – proč a pro koho?	2
Internet – proč?	2
Internet – pro koho?	3
Internet? – Ne!	3
Připojení k internetu	4
Co potřebujete pro připojení k internetu?	5
Jak se připojit	8
Elektronická pošta	21
Poštovní schránka	22
Nastavení poštovního klienta	24
Příjem a odesílání pošty	25
Adresář	26
Podpis, vizitky a ostatní	27
Nebezpečí v postě	28
World Wide Web	29
URL	29
Prohlížeč	32
Internet Explorer	32
Portály	50
Bezpečnost a soukromí	53
Bezpečnost	53
Soukromí	56
Hledání na internetu	57
Kde hledat	57
Hledání specifických informací	64
Jak se chovat na internetu	65
Tipy a triky	66
Stránku nelze najít	66
Uložení stránek	66
Stránky offline	68
Tisk odkazů	72
Download aneb stahujeme	73
Některé zajímavé adresy	74
Jak se chovat na internetu	75
Vybrané pojmy	76
Rejstřík	79

## 09 - PCWorld Edition – Jak na internet

Informace v této knize jsou zveřejněny bez ohledu na jejich případnou patentovou ochranu. Jména produktů byla použita bez záruky jejich volného použití. Vydavatel a autoři nepřebírají žádnou odpovědnost ani žádnou jinou záruku za použití údajů uvedených v této knize a z toho vyplývajících následků. Veškerá práva jsou vyhrazena na kopie celé, ale i částí knihy pořízené jakýmkoliv způsobem pro účely obchodu. Žádná část této knihy nesmí být použita v žádném jiném informačním médiu a na žádném jiném nosiči dat za účelem obchodu bez předchozího písemného souhlasu vydavatele.

ISBN 80-86097-66-X

© Pavel Kristián

© 2001 UNIS Publishing, s.r.o.

Vyšlo v květnu 2001

# Internet – proč a pro koho?

Tato úvodní kapitola mi dává možnost se trochu rozpovídat, v dalších kapitolách se budu snažit být již maximálně věcný. Otázka v nadpisu je složitější, než by se mohlo na první pohled zdát. Ten, kdo se s internetem v některé z jeho mnoha podob již setkal, si na ni dokáže odpovědět sám. Odpovědět ale někomu, kdo ještě neměl příležitost nebo důvod se internetem zbývat, může být velmi obtížné.

Nebudu se pouštět do vyzdvihování možností internetu ani do deklamací typu: „Být na internetu již není konkurenční výhoda – nebýt na internetu je konkurenční nevýhoda.“ Je zapotřebí vzít jako fakt situaci, že internet se stal univerzálním komunikačním prostředím. To slůvko univerzální znamená, že je o všem a pro všechny. Na rozdíl od faxu, telefonu, klasické pošty, rozhlasu nebo televize je internet mnohoúčelový: umožní vám dopisovat si po celém světě, posílat a přijímat dokumenty, nakupovat cokoli třeba v Americe nebo v obchodě, který vlastně ani neexistuje, zúčastnit se diskuse k problémům, které vás zajímají (nebo nezajímají), poslouchat rádio, číst časopisy, listovat knihami, učit se nebo učit jiné, navštívit divadelní představení nebo koncert...

Internet samozřejmě má i svoje stinné stránky. Internet je necenzurovaný, a proto zde můžete najít i věci, které jsou v rozporu nejen s vaším vlastním úhlem pohledu na svět, ale jsou v rozporu se všeobecnými principy lidské morálky. Internet je místo, kde se mohou vyřádit všichni grafomani, a díky určité anonymitě nebo vzdálenosti odesílatele vám může každý pěkně od plic říci svůj názor. Podobně jako každý den vyhazujete z poštovní schránky množství pestrobarevných nabídek potravinami, přes koberec a upomínkové předměty až po možnosti zaručených vysokých výdělků, podobně bude i vaše elektronická poštovní schránka zásobena nabídkami všeho druhu. Ale co je horší – pokud můžete vy do světa přes internetové spojení, může svět i k vám, na váš počítač, do vaší počítačové sítě a k vašim počítačovým datům. Počítačové viry nejsou strašákem pro malé děti, ale skutečnou hrozbou, kterou se nevyplatí podceňovat. Vašemu počítači pravděpodobně nehrozí nebezpečí od útoku hackera, ale jediný napadený soubor, který neopatrně přijmete na svůj počítač, může naprosto znehodnotit třeba vaše (tak pečlivě vedené) účetnictví, nebo výsledky jakékoli jiné práce, kterou jste na počítači udělali.

Ale vraťme se k úvodní otázce:

## Internet – proč?

Připojení k internetu vám umožní:

- procházet vystavené stránky jiných subjektů na internetu
- vyhledávat informace z nejrůznějších oblastí a zdrojů po celém světě
- využívat výhod elektronické pošty
- vytvářet a vystavovat vlastní stránky s nejrůznějším obsahem
- účastnit se elektronických konferencí nebo diskusních skupin
- nakupovat v elektronických obchodech
- stahovat programy, hry, hudbu a nejrůznější jiná data
- navštěvovat kurzy a jiné formy vzdělávání
- v reálném čase hrát hry
- interaktivně spolupracovat na rozsáhlých projektech
- faxovat, přijímat a odesílat SMS
- ...

Uvedený seznam zdaleka nevystihuje všechny možnosti, které internet nabízí. V každém případě ale ukazuje rozmanitost služeb, které jsou k dispozici. Přitom je třeba říci, že možnosti se stále rozšiřují – internet není jednosměrný, vedle toho, že umožňuje využívat existující nabídku, poskytuje téměř neohraničený prostor pro řadu dalších nových aktivit. Je velmi obtížné odhadovat, kam se internet posune, jaká bude jeho role například v oblasti vzdělávání.

## Internet – pro koho?

Jednoduchá odpověď by byla – pro každého. Do určité míry je to pravda. Cena za potřebný hardware, připojení nebo za vlastní provozní náklady dnes již není taková, aby neumožnila třeba omezený přístup k internetu každému, kdo o něj má zájem. Nabídka možností, včetně třeba návštěvy internetové kavárny, je natolik široká, že si určitě může každý vybrat.

Na druhou stranu si ale dovedu docela dobře představit i život bez internetu. Připojení k internetu jistě není životní nutností, pokud... pokud se bez něho dokážete obejít. Vysokoškolský student, novinář, vědecký pracovník a celá řada dalších profesí dnes asi již bez internetu existovat nemůže, a nebo velmi omezeně. Samozřejmě je internet i módní vlnou a nemohou bez něho být ani všichni ti, kteří potřebují být *IN*. V naprosté většině případů je ale neocenitelným přínosem internetu:

- rychlost
- zjednodušení kontaktů
- přístup k „necenzurovaným“ informacím
- široká nabídka zdrojů
- možnost prezentovat svoje názory
- vytvoření pocitu sounáležitosti s určitou komunitou
- smazání vzdálenostních, časových... překážek
- a v neposlední řadě je internet obrovskou příležitostí pro nápadité

## Internet? – Ne!

Na druhou stranu přináší ale internet i řadu úskalí. Na internetu najdete, jak se často říká, téměř vše – ale dá to pořádnou fušku, a výsledek nemusí být takový, jak jste předpokládali. Jako odpověď na dotaz můžete být zahlceni přemírou informací, dostanete irelevantní informace, internet obsahuje stále více a více reklamních nebo nabídkových materiálů, konference obsahují často nezajímavé triviality a přístup k hodnotným informacím již nemusí být zadarmo. Řada zdrojů je nefunkční nebo od vaší poslední návštěvy prostě zmizela. Navíc – internet krade čas. Nedáte-li si pozor, začnete hledat A a po hodině brouzdání skončíte u Z, protože jste narazili na něco zajímavého, na co jen tak nakouknete, a než se nadějete, jste od původně hledaných informací o kuličkových ložiscích u sestavování jídelníčku pro hrocha nebo si prohlížíte fotografie z předloňské dovolené úplně neznámého člověka někde z předměstí Chicaga.

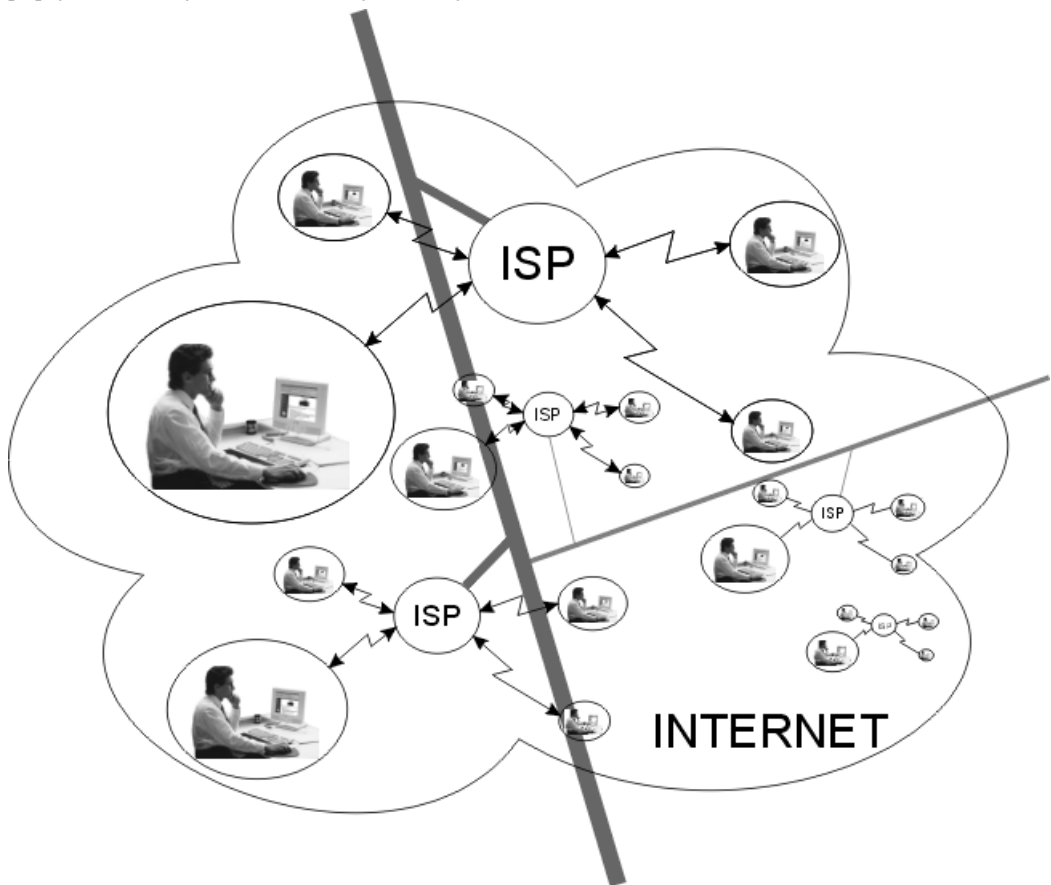
Stejně problémy přináší elektronická pošta. Pokud vám domů přišel dopis od známých 3krát, 4krát do měsíce, e-mailem to může být několik zpráv denně. V případě firmy už může jít o desítky a stovky e-mailů, což si už vyžádá systém, jak rozlišovat důležité zprávy od nepodstatných, co vyhodit hned, co odložit, co archivovat... Je třeba zmínit i určitou ležérnost stylu psaní na internetu, která u psaného projevu není možná.

Internet není ani dobrý ani špatný. Je tady a záleží pouze na vás, zda a jak ho využijete. Tak, jako se dá žít bez televize nebo třeba bez mobilního telefonu, můžete se obejít i bez internetu. Tak, jako se televize a telefon staly nedílnou součástí našeho života, je a bude i internet jeho přirozenou součástí.

## Připojení k internetu

Připojení k internetu představuje celý komplex problémů, které musíte řešit, ale na druhou stranu je v řadě případů jejich řešení velmi jednoduché. Nejjednodušší situace je ta, že buďto již jste připojeni, nebo vám připojení zajistí specialista.

Tato publikace je určena pro malé firmy nebo pro majitele domácích PC a budeme se zabývat nejjednoduššími verzemi připojení jednoho počítače. Jak vlastně vypadá situace na internetu a jaké jsou možnosti připojení. Následující obrázek ukazuje velmi zjednodušené schéma internetu:



Jak vidíte, je internet tvořen množstvím propojených počítačů (nebo celých počítačových sítí, institucí apod.). Důležité je všimnout si, že počítače nejsou propojeny přímo mezi sebou, ale jsou nejprve připojeny k tzv. poskytovateli internetových služeb – ISP, Internet Service Provider. Tento „provajdr“ je připojen na počítačovou komunikační linku, která se připojuje na další atd. Systém těchto linek obepíná celou zeměkouli, má svoje uzly vybavené výkonnými počítači, které přeměrovávají spojení podobným způsobem, jako např. telefonní ústředny.

Vaše připojení k internetu tedy sestává z celé řady prvků, naštěstí se o ně nemusíte (skoro) starat – pro vás je nejdůležitější první úsek, tj. připojení k ISP, poskytovateli internetových služeb. Na druhou stranu ale kvalita těchto prvků rozhoduje o kvalitě vašeho připojení.

## Co potřebujete pro připojení k internetu?

Před ještě poměrně krátkou dobou bych řekl – počítač. Dnes to ale už není pravda, stačí vám třeba mobilní telefon s podporou WAPu, to je ale jiná problematika. Zájemce odkazují např. na publikaci Mobilní telefony (PCWorld edition 01/2001), kde je kapitola věnovaná právě mobilním telefonům a internetu. Naším zájmem je standardní připojení počítače na internet.

### Počítač a technické příslušenství

Jsou nějaké nároky na počítač, který chceme použít? Znovu připomínám, že se bavíme o problematice domácího počítače nebo malé firmy s jedním připojením. V zásadě každý počítač, který dnes kupujete, je vhodný pro připojení k internetu. Určité problémy mohou vzniknout se staršími stroji.

Tak, jak postupuje vývoj technologií a nástrojů pro internet a web, zvyšují se nároky na techniku, která má s internetem pracovat. Nejde ani tak o to, že by třeba nebylo možné připojit se k internetu s PC 386 se 4 MB RAM, jako o to, že již bude obtížné sehnat programové vybavení, které vám to umožní. Stejně tak i rychlost přenosu dat, které budete schopni dosáhnout, 512 kB grafická karta nebo prastarý faxmodem vám neumožní dostat se na řadu stránek, budete odkázáni na zobrazování pouze textových informací apod. Dnešní internet, nebo lépe řečeno web, je plný grafiky, animací, je interaktivní, tj. schopný reagovat na podněty ze strany uživatele, a očekává na straně uživatele odpovídající zázemí.

Na druhou stranu ale není pro práci na internetu nutný nejnovější model PC. Je pravda, že na přístup na web, načítání a zobrazování stránek má vliv **výkon procesoru**, velikost instalované paměti, kvalita grafické karty a další elementy počítačové sestavy, ale pokud váš počítač skutečně nepatří do muzea, budete sice možná někdy skřípat zuby nad rychlostí stahování, ale vše poběží. Nemůžeme se zabývat všemi prostředími, která připadají v úvahu, předmětem této publikace je systém **Windows (95/98/Me)** a **prohlížeč** Internet Explorer. Pokud váš počítač postačuje pro běh alespoň Windows 95 (bez viditelných problémů), neměli byste mít problémy ani s připojením k internetu.

V případě, že máte hodně starou **grafickou kartu**, může to být důvodem problémů při zobrazování některých stránek. Nebudeme zacházet do přílišných podrobností, ale řada tvůrců webové grafiky již s majiteli starých karet, které mají velká omezení co do počtu zobrazovaných barev a rozlišení, příliš nepočítá. Pokud schopnosti vaší karty a potažmo monitoru končí u 256 barev, neočekávejte kvalitu ani rychlost zobrazení, které vám předváděl známý disponující grafikou GeForce2 v ceně kolem 10 tisíc korun.

Určitým problémem mohou být i straši 15“ (neřku-li menší) **monitory**. Naprostá většina stránek je dnes tvořena pro rozlišení 800 x 600 bodů a pokud máte k dispozici pouze 640 x 480 bodů, znamená to stále používání vodorovného a svislého posuvníku.

Jste-li připojeni modemem na telefonní linku, může být úzkým místem vlastní **modem**. Dnešní standard je modem 56k (tj. umožňující přenos dat rychlostí 56 kb/s; jde o kiloBITY za sekundu, ne kilobajty). Cena modemů se pohybuje kolem 1000 až 3000 Kč a určitě se vyplatí nahradit starší modem, který vám poskytoval připojení třeba jenom 14,4 kb/s. Modem můžete pořídit jak v provedení externím, tj. umístěným mimo skříň počítače ve vlastní krabičce, tak v interním provedení, tj. ve formě zásuvné desky do některého ze slotů v základní desce počítače. Řada nových počítačů dnes již obsahuje buďto faxmodem integrovaný na základní desce, nebo je v základní sestavě rozšiřující faxmodemová karta, a to třeba aniž byste o tom věděli.

Je zapotřebí si říci, že faxmodem není bezpodmínečně nutný pro připojení k internetu. Jsou možná připojení, kdy faxmodem nepoužijete – je to záležitost technického řešení, které domluvíte s poskytovatelem internetových služeb, IPS (Internet Service Provider). A jenom na okraj: počítač asi na tržnici kupovat nebudete, je to přece jenom velká investice a chcete mít nějakou záruku. Pozor ale na různé „výhodné“ koupě faxmodemů, ať již interních nebo externích. Zařízení, která se připojují k telefonní síti, by měla být homologovaná (tj. schválená pro provoz). Takže sice můžete koupit zařízení v pestrobarevné krabičce, ale je

permanentní dlouhodobé připojení během dne. Bohužel toto spojení je možné využít pouze na „dohled“ od mikrovlnného vysílače, zatím se tyto služby poskytují pouze ve větších městech.

Nakonec jsem si nechal připojení k internetu pomocí **mobilního telefonu**. V našich podmínkách půjde asi spíše o výjimečné řešení, pro příjem a odeslání elektronické pošty, faxu apod. v kombinaci s přenosným počítačem.

O tom, které z nabídek připojení dát přednost, rozhodují možnosti v daném místě, vaše nároky na připojení a také vaše kapsa. Pro občasné stažení pošty a několik hodin měsíčně na internetu je jednoznačně nejvhodnější připojení pomocí modemu a vytáčené telefonní linky. Aktuální minimální cena za 1 hodinu připojení (služba Internet 2001, doba 19-7 hod. v pracovních dnech a celý den So, Ne a svátky) je 15,60 Kč. Tento způsob se ale začne prodražovat tak, jak čas na internetu začne narůstat (nebo se budete připojovat častěji s kratší dobou připojení: cena za 30 minut je 10,40 Kč). Současně je třeba připomenout, že tento způsob je také nejméně kvalitní a skutečná rychlost, kterou se realizuje přenášení dat, může výrazně kolísat. Na druhou stranu, pokud si dáte limit, např. 1000 Kč měsíčně za připojení k internetu, můžete využít každý den 30 minut připojení ve špičce plus téměř hodinu v nejslabším provozu.

Jakmile ale vaše požadavky narostou, a účet za telefon začne překračovat (u firem) 4-5 tis. Kč, určitě se poohlédněte po jiné možnosti přístupu k internetu s paušální sazbou za celodenní připojení.

### Poskytovatel internetových služeb

ISP (Internet Service Provider) – poskytovatel internetových služeb, nebo slangově „provajdr“, je další nezbytná složka připojení k internetu. K internetu můžete být připojeni pouze prostřednictvím organizace, která k tomu má oprávnění a současně samozřejmě disponuje odpovídající technologií.

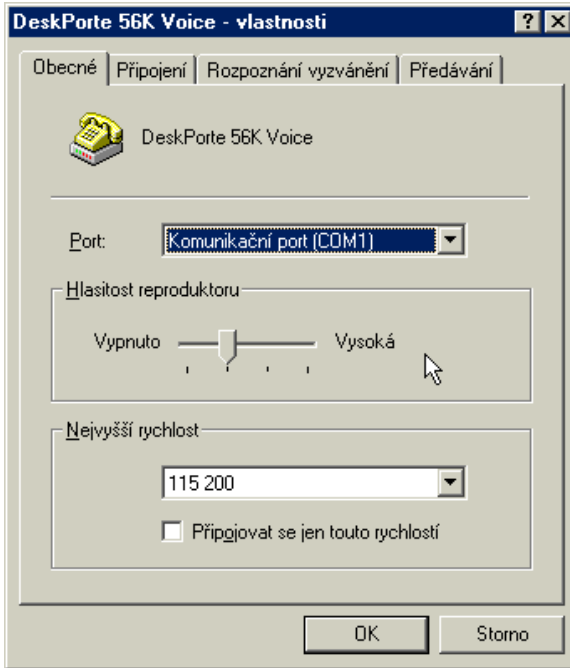
Jak **najít vhodného poskytovatele**? Pokud se dostanete k internetu, podívejte se na portál Seznam ([www.seznam.cz](http://www.seznam.cz)) nebo přímo na [http://dir.seznam.cz/Sluzby/Pocitacove\\_a\\_sitove/Poskytovatele\\_Internetu/](http://dir.seznam.cz/Sluzby/Pocitacove_a_sitove/Poskytovatele_Internetu/). Zde najdete několik stovek kontaktů, ať již firmy s celostátní nebo jenom lokální působností.

Další možností jsou inzeráty ve vašich místních inzertních novinách a časopisech, nabídky v odborných časopisech (PCWorld, ComputerWorld apod.). Prohlédněte i Zlaté stránky, rubriku Internet. Nejrůznější nabídky najdete i na celorepublikových i místních výstavách a veletrzích zaměřených na počítače (Invex, ComNet, ITC...). Samozřejmě i mezi svými sousedy a kolegy objevíte celou řadu spokojených nebo nespokojených uživatelů internetu. Jejich postřehy jsou obvykle cennější než reklamní leták poskytovatele.

Jak si **vybrat vhodného poskytovatele**? Pokud se chcete připojovat někde na menší obci, asi nebudete mít příliš mnoho možností na výběr. Jiná je situace ve větších městech, kde lze volit z desítek organizací. Při rozhodování si nejprve ujasněte, co budete po připojení na internet vyžadovat. Podívejte se na následující příklady:

- **internet na domácí počítač pro zábavu a poučení**: budete asi chtít zřídít připojení, které budete používat občas pro elektronickou poštu, pro surfování (procházení) po stránkách s vašimi koníčky, pro podklady pro studium dětí, plánování dovolené, možná nakupování... Připojení vám bude postačovat večer a o víkendech, nevyžadujete ani vysokou rychlost, ani nepřenášíte velké objemy dat.
- **občasné přenosy dat a komunikace pro malou firmu**: pracujete např. v malé projekci a potřebujete si vyměňovat výkresovou a jinou dokumentaci se svými subdodavateli nebo klienty. Nutně potřebujete spojení v pracovní době, každou hodinu nahlédnout do došlé pošty a několikrát za týden odesíláte a přijímáte velké objemy dat.
- **stálé připojení**: provozujete např. dopravní služby nebo zásilkový obchod a potřebujete mít možnost okamžité komunikace s klienty, příjem objednávek apod. Nemáte velké nároky na přenášené objemy dat, vyžadujete ale co nejrychlejší odezvu po celých 24 hodin denně.

U externího modemu zkontrolujte, zda je modem napájen, zda je zapnut (musí svítit některé z kontrolky). Častým důvodem chybné funkce je to, že modem je připojen k jinému portu, než je uvedeno v nastavení.



Vraťte se na kartu Obecné a změňte komunikační port na jinou hodnotu ze seznamu. Pokud s tímto pozměněným nastavením diagnostika proběhne, byl problém odstraněn. Pokud přesto všechno modem na tlačítko Diagnostika > Další informace nereaguje, zkuste počítač regulérně vypnout a znovu zapnout. Pokud se vám ani potom nepodaří získat odezvu od modemu, budete muset vyhledat odbornou pomoc.

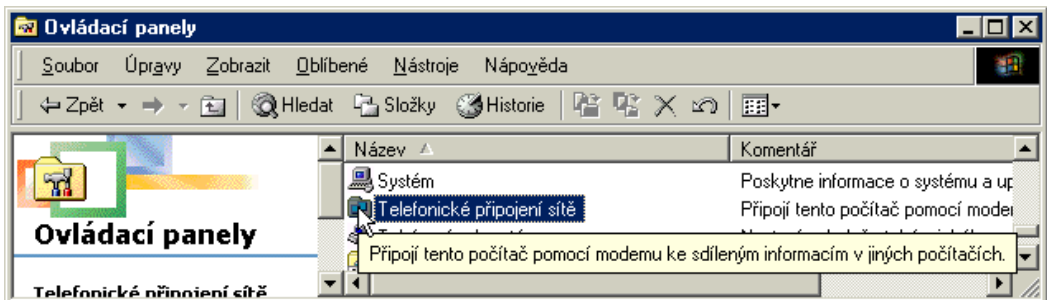
U interního modemu zkontrolujte, zda je modem řádně zasunut do PCI slotu. Problémem by mohlo být i nastavení přerušení, ale to se dostáváme do oblasti, které značně přesahuje záměr publikace.

Všechna ostatní potřebná nastavení provedeme z prostředí Microsoft Internet Exploreru

## První připojení

Opět se podíváme pouze na problematiku prvního připojení prostřednictvím vytáčené telefonní linky a modemu. V dalších případech (např. pro připojení prostřednictvím rozvodu kabelové televize nebo mikrovlnným spojením) budete instruováni dodavatelem, případně vám dodavatel připojení nainstaluje.

Předpokladem pro úspěšné připojení je nainstalované Telefonické připojení sítě. Tato aplikace je buďto standardně nainstalována (pokud jste při instalaci Windows neurčili jinak), nebo se přidala při připojení modemu. Pokud nevidíte v okně Ovládací panely (Start > Programy > Nastavení > Ovládací panely) ikonu Telefonické připojení sítě, doinstalujte tuto aplikaci pomocí Start > Programy > Ovládací panely > Přidat nebo odebrat programy > Instalace Windows. Můžete samozřejmě provést nastavení telefonického připojení z Ovládacích panelů, ale je to možné přímo z Internet Exploreru.



# Elektronická pošta

Elektronická pošta – e-mail – je asi jedna z nejčastěji a hlavně masově využívaných služeb internetu. Mezi **hlavní výhody**, které elektronické dopisování posunulo do popředí zájmu všech zájemců o internet, patří zejména:

- **rychlost:** zatímco doručení klasické (v internetové terminologii „šnečí“) pošty je záležitost dní a závisí i na vzdálenosti, elektronická pošta může být doručena během několika minut na libovolný počítač kdekoli na celém světě.
- **cena:** je v podstatě zahrnuta v poplatku za připojení, základní poštovní schránka je obvykle zdarma. Za odeslání nebo příjem pošty, stejně jako za doručení na „větší vzdálenost“ se další poplatky neplatí.

*Poznámka: pojem větší vzdálenost je v uvozovkách proto, že tento pojem ztrácí na internetu smysl. Uživatel se vůbec nestará o to, jakými cestami jeho data postupují k příjemci. Je docela dobře možné, že pošta, kterou odesíláte sousedovi o patro výš, obejde půl světa, než dorazí k adresátovi.*

- **přílohy:** součástí poštovní zprávy jsou velmi často nejrůznější přílohy. Vlastní zpráva informuje pouze o účelu, vše podstatné je obsaženo v přílohách. Jako přílohu můžete například poslat nakladateli kompletní překlad publikace, katalog výrobků zájemci o vaše služby, fotografie z dovolené známému...

*Poznámka: velikost příloh v podstatě nemusí být omezena, často je ale omezena velikostí poštovní schránky příjemce. Bývalo to obvykle 1-2 MB, dnes běžně více, až kolem 10 MB u soukromých osob. U organizací není často velikost pošty nijak limitována. Celá tato publikace v elektronické podobě má velikost asi 1,5 MB.*

- **hromadné zasílání:** můžete jediným připojením, tedy za jedny peníze, odeslat tutéž zprávu celé řadě osob. To je výhoda pro vás, často je to ale nevýhoda, pokud jste sám adresátem takto rozesílaných nabídek.
- **dostupnost:** elektronickou poštu si můžete ze schránky vyzvednout odkudkoliv, kde se můžete připojit k internetu.
- **časový odstup:** na rozdíl od telefonování, kde se od vás očekává okamžitá reakce na podněty, nabídky a návrhy, na e-mail odpovíte až podle svého rozvážení, pokud vůbec odpovíte.
- **odbourání formalit:** v případě psaného projevu jsme více vázání určitými konvencemi, dopis by měl mít oslovení, věc, datum a místo... až po odpovídající rozloučení. U e-mailů jsou tyto konvence často téměř odstraněny, někdy až na samou hranici únosnosti.
- **automatický adresář:** není nutné poznamenávat si adresy na papírky nebo třídít vizitky, software pro elektronickou poštu obsahuje zcela určitě i vedení adresáře s nejrůznějšími možnostmi třídění, vyhledávání...
- **archivace a správa pošty:** došlo i odeslanou poštu je možné archivovat, třídít, filtrovat, znovu používat, automaticky odpovídat a provádět celou řadu dalších činností, které v případě klasické papírové pošty, faxu nebo telefonu nejsou nijak snadno realizovatelné.

Elektronická pošta má ale i svoje **stinné stránky**. Musíte vědět, že mezi hlavní **nebezpečí a problémy** patří:

- **šíření virů:** přílohy elektronické pošty jsou nejčastějším zdrojem virů, které zanesete na váš počítač
- **obtěžování:** na vaši elektronickou adresu mohou docházet nejrůznější nevyžádané nabídky tak, jak to znáte i ze schránek klasické pošty.



- **cena:** na rozdíl od klasické pošty nebo telefonu, kde za příjem pošty nebo telefonu neplatíte, v případě příjmu elektronické pošty vám samozřejmě běží čas připojení. Pokud vám tedy někdo v příloze pošle několika megabajtový obrázkový katalog stavebních strojů v ruštině a vy ho neopatrně stáhnete z poštovní schránky, budete jistě radostí bez sebe.
- **cestina:** dnes by to již neměl být žádný problém mailovat si „hezky česky“, ale pořád se ještě nemůžete stoprocentně spolehnout na to, že váš protějšek bude schopen česky napsanou poštovní zprávu dobře přijmout.
- **nárůst počtu zpráv:** jakmile začnete využívat elektronickou poštu, zpravidla začne narůstat počet zpráv, které dostáváte a odesíláte. Je to důsledek neformálnosti této formy kontaktu, což svádí k tomu, že nad vlastním e-mailem nebo nad odpovědí neváháme tak, jak by tomu bylo u psaného projevu. Častý případ je komunikace typu:
  - A: Přijdeš večer na pivo?
  - B: Dostal jsem tvůj mail, odpovím, jen se domluví s xy.
  - B: Ještě nevím, ale xy mi řekl bezva fór: .....
  - A: Jo, to je dobrý, ale znáš ten, jak...
  - B: Pošli mi to ještě jednou, já jsem to omylem smazal.
  - A: Posílám ti ještě jednou mail. Jo, to je dobrý, ale znáš ten, jak...
  - B: Díky, a co teda s tím pivem?
  - A: Dneska večer nemůžu, ozvu se ti zítra...
- **možnost narušení soukromí:** podobně jako v případě telefonu nebo klasické pošty, i v případě e-mailu hrozí nebezpečí „odposlechu“, tedy, že se zpráva dostane do nepovolaných rukou. Proto lze jen doporučit, abyste buďto e-mailu svěřovali pouze to, co se může bez problémů kdokoli dozvědět, nebo svoje zprávy chránili – jak, to si ukážeme později.
- **anonymita:** i když se zpráva tváří, že je od někoho, může být docela dobře od někoho úplně jiného. Existují však metody (elektronický podpis), kterými lze prokázat, že zpráva je skutečně od správného odesílatele.

Důležité je, abyste věděli, že nepříjemnosti se dají eliminovat a uvedené výhody určitě stojí za to, abyste si poštovní schránku zřídili.

## Poštovní schránka

Abyste mohli odesílat a přijímat elektronickou poštu, musíte být připojeni k některému ISP a mít zřízenou poštovní schránku. V naprosté většině případů je zřízení poštovní schránky součástí služeb, které váš ISP standardně poskytuje, a zabývali jsme se tímto problémem v kapitole o připojení k internetu. Můžete ale třeba chtít další poštovní schránku, vedle firemní i soukromou. Můžete ji zřídit u stejného poskytovatele nebo u kteréhokoliv jiného, nejlépe u takového, který tuto službu poskytne zdarma.

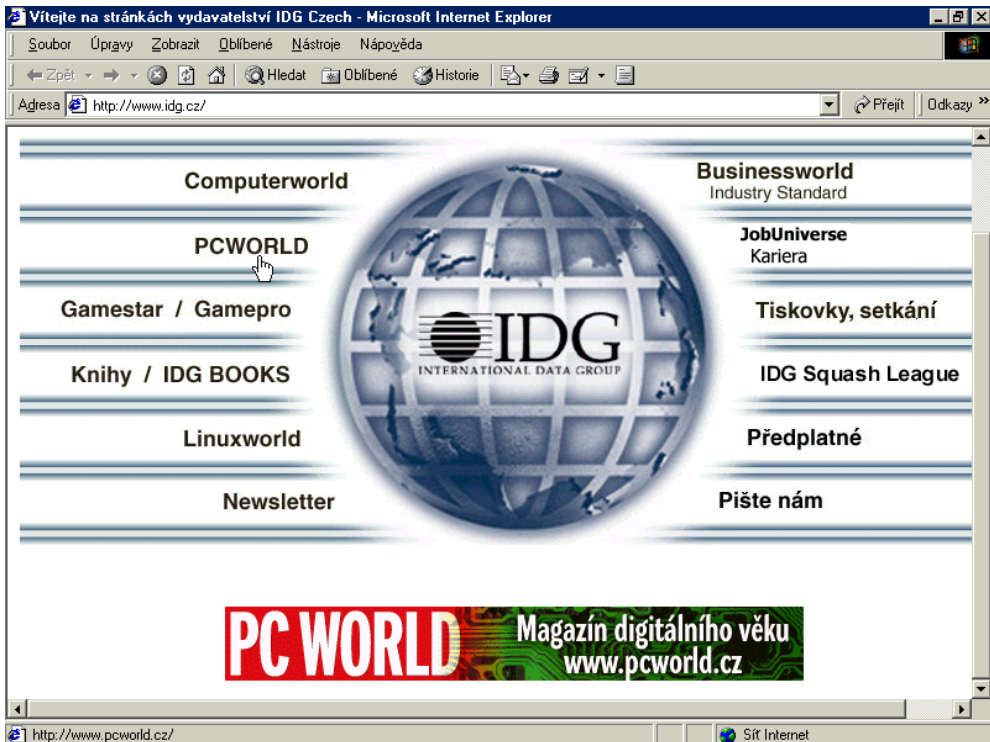
*Poznámka: pokud jste přehnaně citliví a nechcete od nikoho nic zadarmo, vězte, že ISP, který vám dá schránku zdarma, na vás vydělává jiným způsobem. Jemu plynou peníze především z reklam, které má vystaveny na svých stránkách a kolem kterých musíte projít. Navíc jste pro něj reklamou i vy sám, protože po světě šíříte jeho adresu.*

Ukažme si na několika obrázcích postup při zřizování nové poštovní schránky. Protože zde budu pracovat s jedním, náhodně vybraným poskytovatelem, uvedu i zdroje, kde je možné získat informace o dalších.

# World Wide Web

Pro řadu lidí je internet a World Wide Web totéž. Není tomu tak, World Wide Web (WWW, W<sup>3</sup>, Web...) je pouze jednou ze služeb, která je na internetu dostupná. Je ale třeba říci, že je to jedna z nejužívanějších služeb a zcela zastihuje některé jiné, se kterými ani nemusíte po dobu svého navštěvování internetu přijít do styku (archie, gopher, veronica...).

World Wide Web nabízí uživateli velmi jednoduchý přístup k obrovskému množství dokumentů, které jsou umístěny na počítačích rozmístěných po celém světě. Dokumenty, označované jako **webové stránky** nebo jenom stránky, nejsou pouze textové, ale **multimediální** a mohou obsahovat obrázky, zvukové nahrávky, videosekvence... Druhým zásadním prvkem těchto dokumentů je **hypertext** – možnost umístit do jednoho dokumentu **odkazy (link)** na jiné dokumenty na zcela jiných místech na internetu. Přitom jako odkaz může posloužit každý prvek dokumentu, ať již to bude text, nebo obrázek, případně i pouze část obrázku.



Na předchozím obrázku je ukázka dokumentu WWW – každý z textů, i jednotlivé části obrázku jsou vlastně odkazem na další dokument. Jak vidíte v dolní části, je WWW i vítaným místem pro reklamu.

## URL

Nebojte se, nezabloudili jsme do sféry zdravotnictví. Každý dokument, který je umístěn na WWW má svoji adresu – URL (Uniform Resource Locator), která představuje jednoznačnou identifikaci dokumentu. Zaběhneme trochu do detailů, protože se vám to může někdy hodit. Ve většině případů se bez URL konkrétního dokumentu obejdete, protože díky odkazům se na něj dostanete pohodlněji pomocí služeb vyhledávání,

z portálů nebo – nejčastěji – z hlavní (kořenové) stránky webu, kde je dokument umístěn. Někdy se ale může hodit alespoň základní orientace ve struktuře URL:

**schéma://uživatel:heslo@počítač:port/cesta;parametr?dotaz#část**

Takovýto zápis vypadá velmi odpudivě, ale ukážeme si, že skutečnost je daleko jednodušší.

### schéma

určuje, která služba se pro komunikaci použije. Nejčastěji se setkáte s přístupem k dokumentu v jazyce HTML (nebo i jiným, který používá protokol HTTP), což je případ naprosté většiny webových stránek. V tomto případě by se jako **schéma**: uvedlo **http**:

Jiné možnosti by byly například:

<b>ftp</b>	pro soubor z FTP serveru
<b>file</b>	soubor uložený na vašem místním počítači
<b>news</b>	zprávy z diskusní skupiny
<b>mailto</b>	pro přenos pošty...

### uživatel:heslo

s touto částí se setkáte pouze v některých specifických případech, např. při přístupu k FTP serveru je možné uvést přímo v rámci URL uživatelské (přihlašovací) jméno a potřebné přístupové heslo. Ale ani zde není tento přístup považován za vhodný, protože tyto údaje vlastně zveřejňujete pro případné narušitele.

### počítač:port/cesta

nejčastěji se používá pouze ve tvaru **počítač/cesta** a určuje vlastně internetovskou adresu serveru a přístupovou cestu k vyžadovanému dokumentu. Položku **:port** není obvykle nutné uvádět, potom se při přenosech použije standardní nastavení.

### parametr?dotaz#část

slouží k upřesnění požadavku na data, která si přejete zobrazit. Tyto údaje většinou nezadávejte, generují se automaticky např. tím, že požadujete vyhledat nějaké údaje podle zadaného slova apod.

## Příklady URL

Nejlépe bude podívat se přímo na některé URL a rozebrat si jejich tvar:

**http://www.win.cz**

Jednoduchý tvar URL pro přístup do kořenové složky webu UNIS Publishing. Pokud je uvedena část **www**, není nutné psát **http://**, které se v tomto případě automaticky předpokládá. Naopak, pokud nebude vlastní adresa začínat **www**, bude lépe **http://** napsat, např. **http://msdn.microsoft.cz**.

**http://www.microsoft.com/windows/ie\_intl/cs/download/128bit/intro.htm**

Adresa konkrétního dokumentu **intro.htm**, který leží ve složce **128bit** složky **download...** ve stromové struktuře na webu **www.microsoft.com**.

**http://www.pcworld.cz/pcw/pcw.nsf/cislo?SearchView&**

Toto URL představuje požadavek na vyhledání dokumentu podle vašeho zadání na webu časopisu PCWorld. Hlavní stránku najdete na adrese **www.pcworld.cz**. Další část **/pcw/pcw.nsf/** určuje polohu ve stromové struktuře složek tohoto webového místa. Zbytek je požadavek na hledání. Naštěstí takovéto URL není nutné psát, je vytvořeno automaticky podle vašeho zadání na příslušné **www** stránce.

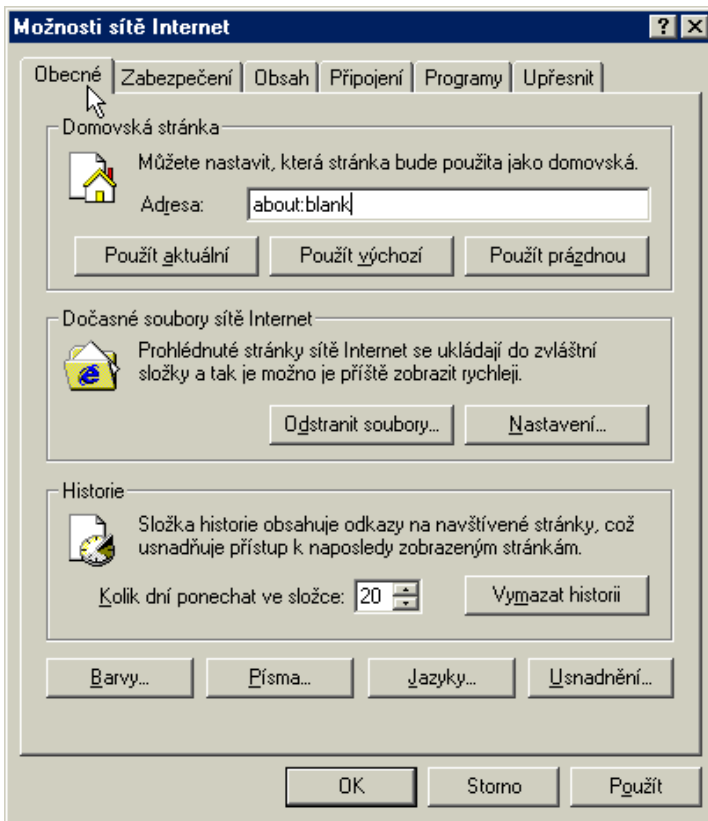
**ftp://ftp.europe.f-secure.com/anti-virus/updates/fsupdate.exe**

## Nastavení vlastností IE

Jakmile začnete používat internet, doporučuji, abyste si prohlédli nastavení vlastností IE. Je to vhodné jednak pro optimalizaci výkonu, ale také pro zajištění bezpečnosti. Při nastavení vlastností je rozdíl, kde a jak se k internetu připojujete. Pokud se připojujete pevnou linkou nebo jiným způsobem, kde nezáleží na době připojení a množství přenášených dat, bude nastavení asi jiné, než v případě, kdy se připojujete z domu přes vytáčenou linku a sledujete každou minutu připojení.

Nastavení vlastností provedete v dialogovém okně Možnosti sítě Internet, které otevřete příkazem Nástroje > Možnosti sítě Internet. Okno obsahuje celkem 6 karet, první z nich je karta Obecné.

### Nastavení na kartě Obecné



První položkou, kterou bude vhodné nastavovat, je **domovská stránka**, tedy stránka, která se zobrazí při otevření Internet Exploreru. Pokud budete pracovat doma na vytáčené telefonní lince, budete jistě chtít mít absolutní kontrolu nad tím, kdy se k internetu připojujete. V tomto případě bude vhodné zvolit jako domovskou stránku prázdnou stránku tlačítkem Použít prázdnou.

Obráceně při připojení např. mikrovlnným spojením můžete preferovat okamžitý přístup na určitou konkrétní stránku. Potom lze buďto URL přímo zapsat do textového pole Adresa, nebo se připojit k internetu, vyhledat příslušnou www stránku a v dialogovém okně Možnosti sítě internet klepnout na tlačítko Použít aktuální.

Další panel – Dočasné soubory sítě Internet – neslouží pouze pro nastavení vlastností IE, ale je určen pro celkovou práci s dočasnými soubory. Při přístupu na www stránky se na váš počítač stahují a ukládají různá data, která jsou nutná pro současné prohlížení stránky nebo usnadňují následný přístup apod. Můžete nastavit režim, jaká data a kam se budou ukládat, a můžete také tyto údaje prohlížet a manipulovat s nimi.

Tlačítkem Nastavení otevřete stejnojmenné dialogové okno, ve kterém můžete nastavit (viz obrázek na následující straně):

- režim zjišťování novějších verzí stránek
- umístění dočasných souborů na disk

## Karta Připojení

Nastavením na této kartě jsme se zabývali v kapitole o připojení k internetu.

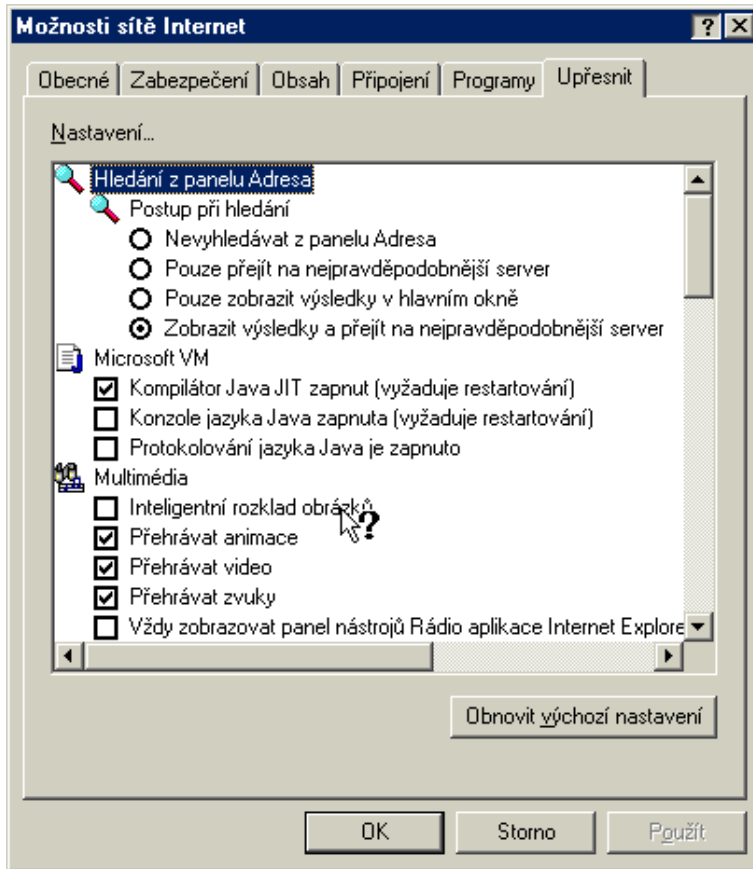
## Karta Programy

O nastavení na kartě se zmíním pouze pro úplnost. Můžete na ní nastavit aplikace, které se budou používat k některým vybraným činnostem, které můžete z prostředí Microsoft Internet Exploreru spouštět.

Jedná se např. o určení programu, který bude spuštěn při požadavku na editaci HTML kódu, nebo programu, který by měl pracovat s elektronickou poštou při přístupu z IE apod.

## Karta Upřesnit

Na této kartě můžete doladit některá nastavení, která mohou optimalizovat nastavení prohlížeče, urychlit stahování apod.



Nabídka možností je poměrně rozsáhlá. Pokud budete potřebovat vysvětlení k některým položkám, postupujte takto: klepněte myší na ikonu se symbolem otazníku vpravo nahoře a potom klepněte na položku, se kterou potřebujete poradit.

Pokud potřebujete urychlit načítání stránek a příliš vás nezajímají doprovodné efekty (zvuk, video, animace, případně ani obrázky), podívejte se do části Multimedia. WWW stránky bývají velmi bohatě proloženy nejrůznějšími obrázky a animacemi, a pokud jejich zobrazování vypnete, můžete svoji práci velmi urychlit. Správně navržená stránka by měla na místě nezobrazeného obrázku ukázat ikonu s popisem, který by měl říkat, co je předmětem obrázku.

Stránka, na které je vypnuto zobrazování obrázků, vypadá např. tak, jako ukazuje příklad dále. Obrázky můžete následně dle potřeby zobrazit – klepněte na místo, kde by měl obrázek být, pravým tlačítkem myši a z místní nabídky vyberte příkaz Zobrazit obrázek.

# Portály

Internet je stále rostoucím mraveništem, najít v něm některé informace nemusí být až tak jednoduché, jak si ukážeme v samostatné kapitole. Proto vznikají místa, na kterých najdete soustředěny nejrůznější informace, odkazy na jiná místa, přehledy, seznamy, prostě vše, co by vás jenom trochu mohlo zajímat. Tato místa se nazývají **portály**, tedy brány nebo rozcestníky na cestě za informacemi. Portály nabízejí obvykle značně komplexní služby přes standardní internetových služeb jako je vyhledávání na internetu, e-mail, zpravodajství, odesílání SMS, možnost hraní po síti, až po vlastní zřízení připojení k internetu nebo umístění www stránek atd.

Portálů na internetu neustále přibývá, mezi naše neznámější portály patří [www.redbox.cz](http://www.redbox.cz), [msn.atlas.cz](http://msn.atlas.cz), [www.seznam.cz](http://www.seznam.cz), [www.centrum.cz](http://www.centrum.cz) nebo třeba [www.quick.cz](http://www.quick.cz).

Určitě není dobré propagovat jeden z portálů na úkor druhého, ale abychom si ukázali, co vše může portál obsahovat, musím bohužel sejmout obrázky z jednoho z nich – určitě nechci tvrdit, že je lepší nebo horší než ostatní.

Zde na ukázce úvodní stránky [msn.atlas.cz](http://msn.atlas.cz) vidíte rozmanitost témat, od globálních oblastí, jako je třeba Cestování, Kultura nebo Vzdělávání až po takové služby jakou je např. příruční překladový slovník.

Na portálech najdete i denní zpravodajství, komentáře, máte zde i archivy starších článků a nechybí ani připomenutí svátků nebo předpověď počasí.

Celá řada uživatelů internetu začíná pravidelně svůj přístup na internet právě připojením na stránku některého portálu. Pokud chcete nastavit vstupní stránku portálu jako svoji domovskou stránku, tedy stránku,

# Bezpečnost a soukromí

Obecně je problematika bezpečnosti internetu ve středu pozornosti obrovského množství specialistů, existuje řada odborných publikací, v každém počítačovém časopise najdete články, které se těmito otázkami zabývají. A jak ukazuje život, jejich činnost má svůj význam. Intervaly mezi úspěšnými pokusy o narušení bezpečnosti se stále zkracují, počítačové viry (např. známý případ I Love You) se téměř pravidelně dostávají na stránky denního tisku nebo do televizních zpráv.

Jenom pro připomenutí – poštovní zpráva I Love You se začala šířit po internetu 3.5.2000. Během jednoho dne byly postizeny desítky tisíc počítačů a v podstatě 5.5.2000 byl vir rozšířen po celém světě a objevily se již jeho první modifikace. Jestliže éra počítačových virů začíná někdy ve druhé polovině 90. let, byly první roky ve znamení výskytu několika nových virů v průběhu roku. Odborníci odhadují, že každý den se objeví zhruba desítky nových virů, a jejich počet dnes přesahuje neuvěřitelnou hranici 40 000!

Viry (je to zjednodušení: škůdci, kterými se zabýváme se dělí do řady skupin – trójské koně, červi, makroviry, viry..., společně jim říkáme viry) jsou zde od toho, aby vám škodily, v nejméně závažném případě vás třeba jenom otravují zobrazováním zpráv k určitému datu. Například škody způsobené působením viru I Love You se odhadují na 9 miliard dolarů a počet napadených počítačů se pohybuje kolem 3 000 000. Tato čísla jsou ale nemusí zajímat, protože jsou velmi neosobní. Představte si proto, že působením viru, který se dostane na váš počítač z internetu přijdete o účetnictví firmy nebo o výkresy, na kterých jste týdný pracovali apod.

Mohu posloužit i příkladem z vlastní praxe: při přípravě jedné z knížek jsme z internetu stahovali velké množství ukázkových programů a nejrůznějších utilit, celkově téměř 500 programů, a to vždy z originálních zdrojů, kterým bylo možné důvěřovat. Připravili jsme CD-ROM a nechali ho v počtu 3000 ks vylisovat pro distribuci s knihou. V téže době se jeden z počítačů začal chovat poněkud „divně“. I když jsme na počítačích měli permanentně zapnutou antivirovou ochranu, použili jsme kombinaci několika antivirových programů a výsledkem jejich hledání bylo několik podezřelých souborů, a během několika hodin již šlo o několik set podezřelých souborů. Následující den se na internetu rozšířila informace o novém viru a o možnostech jeho detekce, a samozřejmě se ukázalo, že se jedná i o původce našich problémů. Permanentní antivirová ochrana v tomto případě byla neúčinná, teprve cílené nasazení antivirového programu dokázalo varovat před tímto virem. Celková škoda, která nám vznikla, byla téměř 100 tisíc korun, nedovedu si ale představit, co by se stalo, pokud bychom pustili napadená CD do distribuce.

Ponaučení – bezpečnostních opatření nikdy není dost a vždy buďte připraveni na nejhorší. To ale neznamená, že byste museli používat všechny dostupné antivirové programy a neustále je spouštět, a místo práce si tak jenom kontrolovat, zda vám někde něco nehrozí. Větší organizace mají zpracovanou tzv. bezpečnostní politiku, a i vy byste se měli řídit některými základními pravidly. Jedna z věcí, na kterou je třeba vždy myslet, je záloha důležitých dat. Je to obecný problém práce na počítačích, proto se jím zde nebudeme zabývat, ale pamatujte, že důležitá data *musíte* zálohovat. A nejlépe na jiném médiu: dnes není problém vypálit si data na CD-R nebo používat třeba ZIP mechaniky. I když záloha bude obsahovat zavirované soubory, dokáží specialisté tyto soubory většinou uzdravit, obnova dat z poničeného disku již nemusí být možná, nebo může být drahá.

## Bezpečnost

Jak už ukazuje název kapitoly, má otázka bezpečné komunikace po internetu dvě tváře: bezpečnost a soukromí. Budu se oběma pojmy zabývat poněkud volněji, pokud potřebujete podrobnější informace odkazují vás na naši publikaci Hacker Proof, která přináší velmi obsáhlý pohled na bezpečnost internetu.

# Hledání na internetu

Internet poskytuje přístup k nikdy předtím nedosažitelnému množství informací. Jenom představa mnoha miliónů počítačů připojených do internetové sítě je závratná. Na internetových serverech je dostupné obrovské množství nejrůznějších dokumentů a neustále jich přibývá. Zajímá-li vás něco, jistě to na internetu je, ale musíte si to najít. Ještě než začneme, připomínám, že internet je prostředí, které poskytuje celou řadu služeb, jednou z nich je například elektronická pošta nebo WWW – World Wide Web. Existuje ale celá řada dalších, některé z nich jsou dnes na ústupu (Gopher, Archie...) jiné si svoje pozice asi ještě nějakou dobu udrží (FTP nebo News). Informace lze hledat různě, my se ale budeme zabývat pouze hledáním na WWW.

Na internetu lze najít skutečně asi vše, ale nemusí být snadné najít právě to, co potřebujete. V řadě případů půjde o skutečně mravenčí a zdoluhavou práci, než se vám podaří vystopovat to, co hledáte. Přitom je důležité si uvědomit, že internet je velmi nestálý zdroj. Na řadě míst jsem se zmínil, že internet je proměnlivý, stále se vyvíjí a mění. To, co jste jednou našli, příště najít nemusíte, a to ani budete-li hledat naprosto stejným způsobem. Stránky, které jste objevili, mohou být při příští návštěvě zrušeny, přemístěny, archivovány nebo třeba jenom pozměněny. Pokud si tedy chcete bezpečně zajistit přístup ke skutečně důležitým údajům i později, doporučil bych vám nalezené stránky si uložit na svůj disk.

Výsledky hledání nejsou nikdy definitivní. Každou vteřinou se na internet dostávají nové informace a ruší staré. Výsledky hledání závisejí na tom, kde, co a jak hledáte. Abych upřesnil, co mám na mysli, představte si, že chcete vědět, co bude večer v televizi. Stačí vzít noviny a nalistovat program televize. Jiná situace bude, pokud budete hledat někoho, kdo vám opraví vrtačku. Takovou informaci v novinách nenajdete, pomohou vám Zlaté stránky. Nalistujete příslušnou rubriku a obtelefonujete několik provozoven, až (možná) seženete někoho, kdo vrtačku opraví. Co ale v případě, že potřebujete vědět, kam vám syn uložil tenisovou raketu, když jste mu ji nebezpečně půjčil? Nepomohou ani noviny, ani Zlaté stránky, musíte jít a zeptat se syna. Stejně tak musíte postupovat při hledání informací na webu.

## Kde hledat

Internet poskytuje uživatelům poměrně značné množství možností, jak najít to, co hledají. Pokud jste na internetu skutečně naprostými nováčky, je třeba si vyzkoušet více možností, abyste zjistili, která z nich vám poskytuje nejlepší výsledky.

### Portály

O portálech jsem se zmínil v samostatné kapitole. Tato místa jsou určena pro maximálně jednoduchý přístup k nejčastěji hledaným tématům. Najdete zde informace z oblasti kultury, sportu, zábavě a možnostech jak trávit volný čas, cestování, pracovních příležitostech, informace o dopravě atd. Portály poskytují i celou řadu jiných služeb, jejich úkolem není pouze zajistit přístup k vybraným informacím.

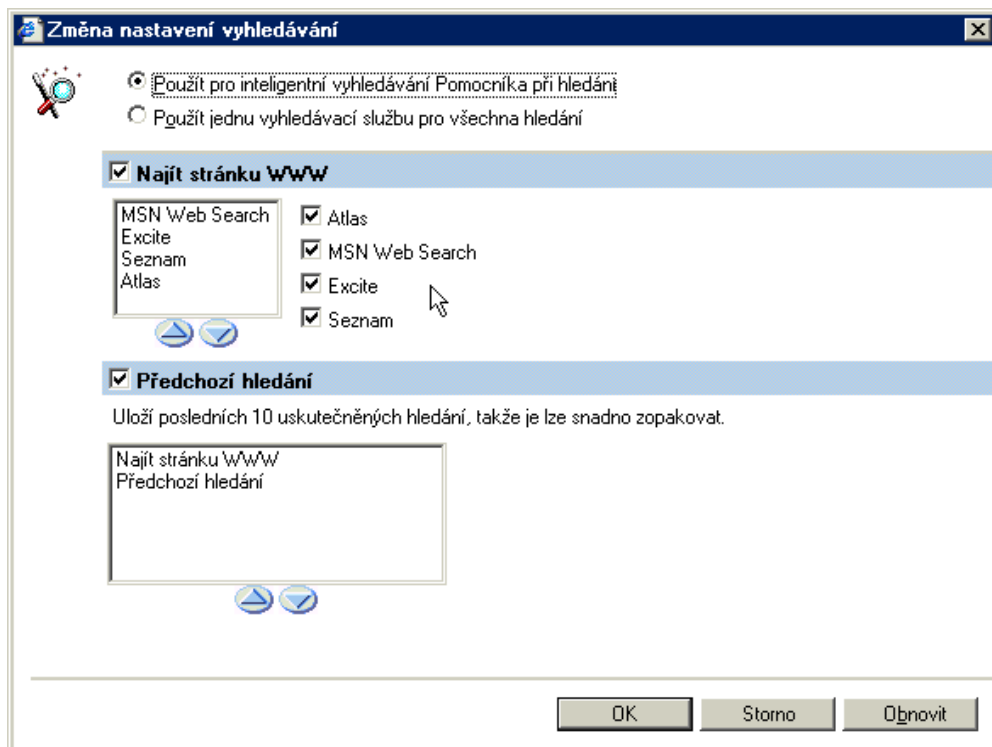
### Katalogy

Katalogy, katalogové servery více méně splývají s činností portálů. Většinou velké portály fungují i jako katalogy, které nabízejí uspořádané informace v členění podle kategorií. V obou případech je práce i vyhledání informace poměrně jednoduché: vyberete si potřebnou kategorii, klepnutím na ni se dostanete o úroveň dál a tak postupujete, až najdete, nebo nenajdete to, co potřebujete.

Vedle procházení stromem je k dispozici i různě kvalitní forma vyhledávání. Na některých místech pouze jednoduché, jinde s možností různým způsobem upřesnit předmět hledání. Je třeba si uvědomit jednu zásadní věc: na portálech jsou umístěny v naprosté většině případů pouze odkazy na vlastní dokumenty plus

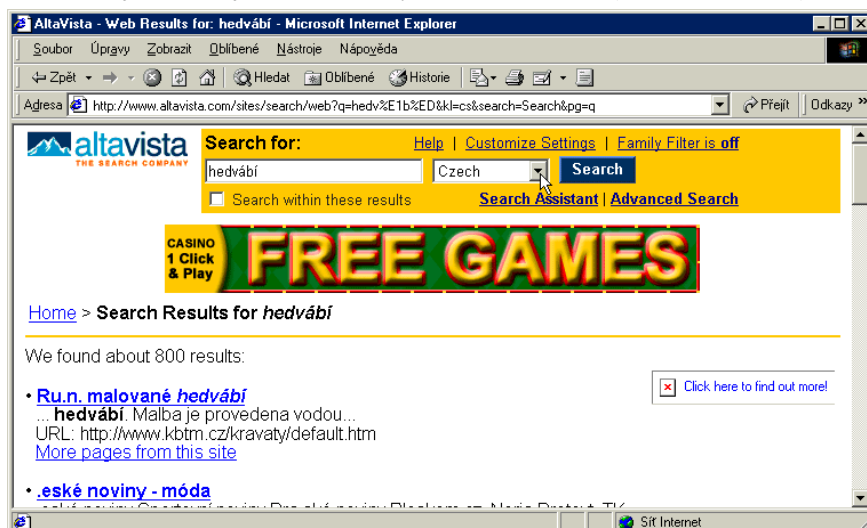


Nastavení hledání můžete upravit klepnutím na tlačítko vlastní:



V tomto okně můžete zadat, který vyhledávací stroj se má na hledání podílet, nebo zda si pamatovat poslední hledání, která jste provedli.

Následující ukázka je z oblíbeného vyhledávače AltaVista ([www.altavista.com](http://www.altavista.com)):



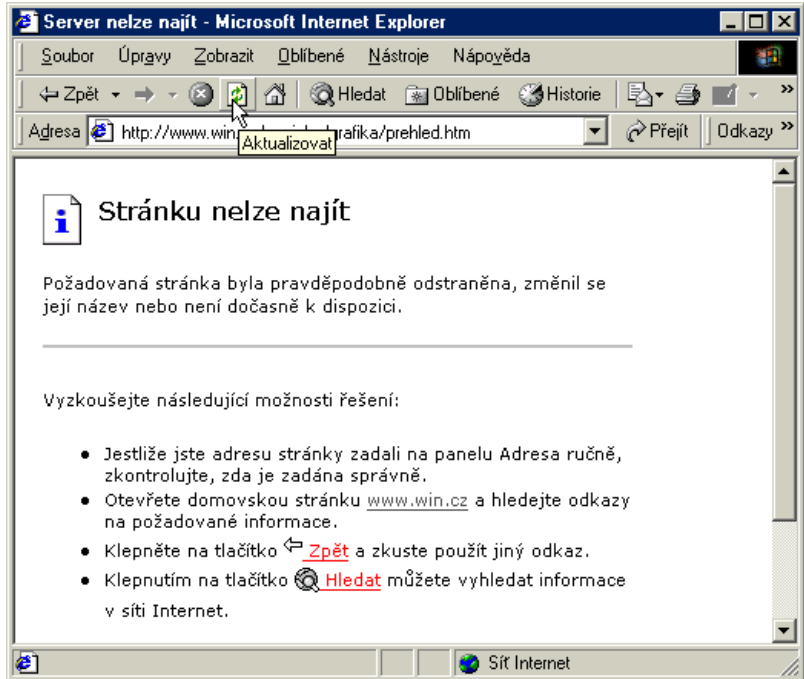
Jak vidíte, obdrželi jsme opět rozdílný výsledek – 800 nalezených odkazů. AltaVista disponuje na rozdíl od některých jiných vyhledávacích serverů i volbou hledání v češtině (někde najdete volbu anglicky nebo „ne“anglicky).

# Tipy a triky

## Stránku nelze najít

Často se vám může stát, že při pokusu otevřít dokument, který jste dříve prohlíželi, obdržíte informaci, že stránku nelze zobrazit.

Takto vypadá jedno ze standardních oznámení o neúspěšném pokusu nalézt na zadané adrese požadovanou stránku.



Pokud jste si jisti, že vše je zadáno správně a mělo by to také správně fungovat, můžete se pokusit o nový přístup na stránku (pomocí tlačítka aktualizovat). Pokud to nepomůže, postupně od zadu, tj. zprava odmazávejte jednu část adresy za druhou a zkoušejte se připojit.

V daném případě bychom tedy zkusili odstranit část `prehled.htm`, pokud by ani to nepomohlo, postupně i další části, až by v nejhorším případě zůstalo samotné `http://www.win.cz`.

## Uložení stránek

Případy, kdy budete mít problémy s pozdějším nalezením dříve navštíveného místa, jsou poměrně časté. Majitel buďto zrušil stránky úplně, nebo je přesunul třeba do archivu apod. Pokud nechcete riskovat nebo je materiál dostatečně malý, stránku si raději hned stáhněte. Jiným důvodem může být cena za připojení – proč platit za to, že si dlouho prohlížíte třeba rozsáhlou nabídku na jedné stránce? Stránku si stáhněte na disk svého počítače a vše si v klidu bez připojení prohlédněte. K dispozici máte celou řadu možných postupů.

### Uložení celé stránky

Celý postup je velmi jednoduchý – stránkum, na které se aktuálně nacházíte můžete uložit příkazem Soubor > Uložit jako... V dialogovém okně můžete následně určit název, pod kterým se bude stránka ukládat,