

Fine Print



FinePrint

Obsah

Přehled

[Jak funguje FinePrint](#)

[Použití FinePrint](#)

Složky Fine Print

V dialogovém okně FinePrint najdete následující složky:

[Rozvržení](#) - zadává rozvržení úlohy

[Text na pozadí](#) - umožňuje vytváření záhlaví, zápatí a vodotisku

[Tvorba formulářů](#) - umožňuje vytváření zákaznických hlaviček dopisů a formuláře

[Úlohy](#) - umožňuje otevření, uložení a nové uspořádání tiskových úloh

[Nastavení](#) - mění celkové nastavení

[O programu](#) - informace o autorovi, technické podpoře a statistika ušetřeného papíru

Další témata

[Jak vložit sériové číslo](#)

[Funkce stránek - tisk, vkládání a vymazání jednotlivých stránek](#)

[Kopírování stránek do klipboardu](#)

[Ukládání a obnovení souborů FinePrint](#)

[Kombinování dokumentů - Pozastavený tisk](#)

[Oboustranný tisk](#)

[Nastavení možností vaší tiskárny\(dialog Možnosti\)](#)

[Nastavení možností pro ovladač FinePrint\(velikost papíru, orientace, výchozí rozvržení\)](#)

[Zvětšování](#)

[Vícenásobné ovladače FinePrint](#)

[Informace o koupi](#)

[Odstranění závad](#)

[Technická podpora](#)

[Tipy](#)

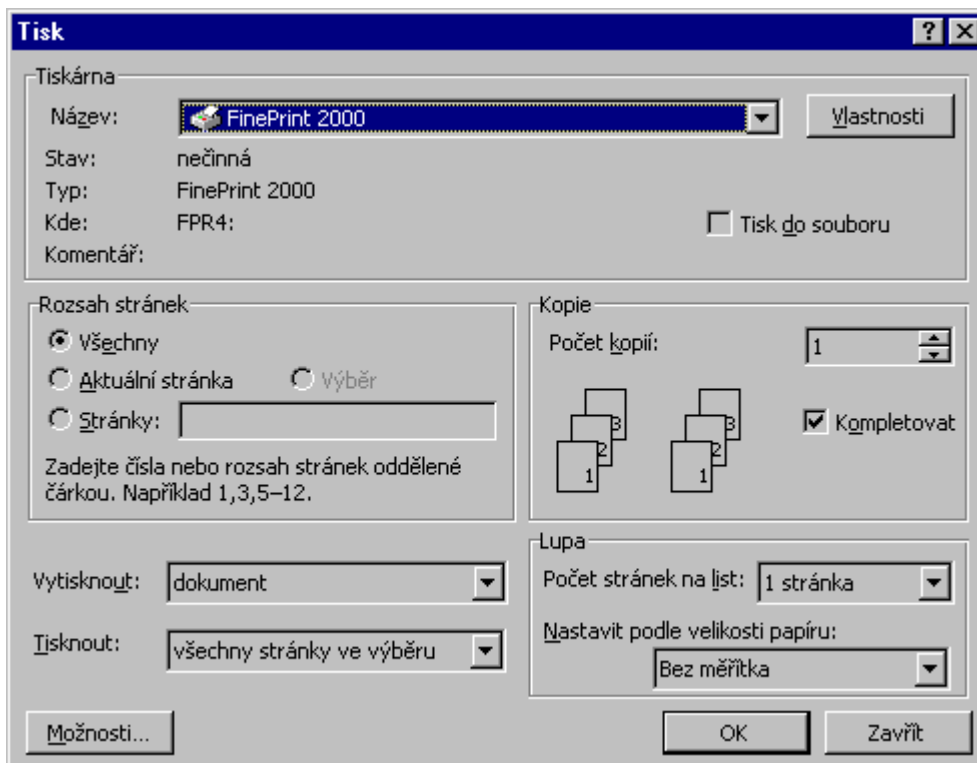
[Licenční smlouva](#)

Jak funguje FinePrint

FinePrint je ovladač tisku, který leží mezi aplikací a fyzickou tiskárnou. Ovladač tisku FinePrint zachytí výstup z aplikace, upraví měřítko, ja-li to požadováno aplikuje text na pozadí nebo formuláře a pošle vše do cílové tiskárny.

Obsluha:

1. Otevřete libovolnou aplikaci
2. Otevřete složku dokumenty jako obvykle
3. Vyberte příkaz Tisk z nabídky Soubor
4. Vyberte položku "FinePrint driver"(tiskárna) ze seznamu tiskáren v Dialogovém okně Tisk
5. Stiskněte OK
6. Počkejte až se objeví dialogové okno FinePrint
7. Nastavte vlastnosti tisku v dialogovém okně FinePrint a stiskněte OK



Definice

- List - fyzický list papíru. List může obsahovat více stran
- Stránka - jedna stránka jako výstup aplikace
- Úloha - jedna tisková úloha - sada stránek jednoho dokumentu
- Strana - jedna strana listu
- Duplex - oboustranný tisk

Použití FinePrint

Šetření papírem:

Použití možností rozvržení na 2, na 4 nebo na 8 může ušetřit značné množství papíru při tisku konceptů, přepisů, zdrojových kódů, smluv, emailů, www stran nebo dalších dokumentů. Je obzvláště dobrý pro šetření papíru při tisku fotografií.

Vodotisk

Vodotisk může být použit k identifikaci zvláštních vlastností dokumentu nebo označit dokumenty pro archivování. Příklady Důvěrné, Koncept, atd. Je možné vytvářet také uživatelské značky vodotisku.

Archivování dokumentů

Pro dokumenty vytisklé na 4 nebo na 8 je potřeba o mnoho méně skladovacích prostor než pro dokumenty vytisklé ve standardním modu na 1.

Brožury

Funkce brožura může být použita pro vytváření kompaktních, oboustranných brožur v modu na 2.

Úprava formátu

FinePrint může upravit velikost formátu dokumentu na jakoukoliv velikost papíru. Například obsah velikosti právního dokumentu může být vytištěn na papír velikosti dopisu nebo obsah formátu A4 může být vytištěn na papír velikosti dopisu.

Formuláře

Formuláře mohou být vytvořeny z kterékoliv aplikace. Můžete vytvořit formulář a později do něj vytisknout jiný obsah jak by jste to udělali například s předtištěnou hlavičkou dopisu. Podrobnosti najdete ve složce Tvorba formulářů.

Přenos dokumentů

Soubory FinePrint mohou být uloženy v mnoha standardních formátech které usnadňují přenos tištěného výstupu. Podrobnosti najdete na stránce Úlohy.

Kombinování dokumentů

S nástrojem FinePrint je možné kombinovat různé tiskové úlohy dohromady a vytisknout je jako jedinou úlohu. Podrobnosti najdete ve složce Pozastavit tisk.

Rozvržení

Možnosti rozvržení vám dovolí nastavit počet stran které se vytisknou na jediný list papíru a také spuštění funkcí text na pozadí a formuláře.

Bypass

Toto nastavení použijte chcete-li, aby informace z výstupu byly doručeny do tiskárny bez jakýchkoliv modifikací a úprav formátu. S touto funkcí je vhodné nastavit FinePrint jako původní ovladač tisku a použít možnosti funkce Bypass jestliže chcete aby výstup byl přímo propojen s cílovou tiskárnou.

na 1

Toto nastavení použijte chcete-li tisknout dokument v takové velikosti jako by se tiskl bez použití FinePrint, ale chcete použít text na pozadí a formuláře FinePrint.

na 2

Toto je výchozí nastavení a nejvíce používaná funkce. Skoro všechny dokumenty vytištěné na 2 jsou dobře čitelné a dosáhnete 50% úspory papíru a barvy. Velmi výhodné je tisknout na 2 dokumenty konceptů, právních instrukcí, zdrojových kódů a www stran atd. také je to výhodné nastavení pro tisk faxovým modemem. Před tiskem faxovým modemem využijte nastavení vysokého rozlišení (200dpi) faxového modemu.

na 4

Toto je výborná volba pro dokumenty s velikostí textu větší než 10 bodů. Text je obvykle dobře čitelný a úspora papíru a barvy je 75%. Funkce na 4 je vhodná pro tisk kopií recenzí rozsáhlejších manuálů stejně jako pro soudní spisy a prezentace. Tato funkce je také vhodná pro archivování dokumentů které musí být skladovány v tištěné podobě. V modu na 4 je možné nastavit uspořádání stránek.

na 8

Toto nastavení je vhodné pro letáky při prezentacích nebo jiné materiály s velikostí textu větší než 14. Funkce na 8 nabízí maximální zhuštění tisku a je vhodná pro dokumenty určené k archivování. V modu na 8 je možné nastavit uspořádání stránek.

Brožura

Toto nastavení vytvoří oboustranné brožury v modu na 2. Takto vytištěné brožury jsou vhodné pro prezentace, letáky a jiné aplikace, kde je požadován kompaktní formát. Objeví-li se problémy s tiskem brožur, podívejte se do oddělení odstranění závad brožur.

Opakovat

Zatržení této funkce bude opakovat jednu stejnou stránku na každé možné místo papíru. Například je-li rozvržení nastaveno na 4, na listu se objeví 4 stejné stránky.

Ohraničení

Úhledné - kreslí okraje podle nastavení Pořadí stránek

Zap. - vytiskne okraje okolo každé stránky

Vyp. - vypne tisk okrajů

Pořadí stránek

Dolů - při nastavení modu na 4 a na 8 vytiskne stránky nejdříve pod sebe a potom teprve vytiskne další sloupec stránek. Například při nastavení modu na 4, bude pořadí stránek vypadat takto:

1 3
2 4

Napříč - při nastavení modu na 4 a na 8 vytiskne stránky nejdříve vedle sebe a potom teprve vytiskne další řadu stránek. Například při nastavení modu na 4, bude pořadí stránek vypadat takto:

1 2
3 4

PDF - použijte tuto funkci při tisku dokumentů Acrobat(PDF) s verzí Acrobat nižší než 4.0.

Z p. dol. - tato funkce se objeví při použití verzí Windows pro Střední východ nebo jazyky s dvousměrným psaním. Vybrání této funkce přehodí uspořádání stránek uvnitř jedné stránky a brožury uspořádá tak aby se daly otevírat na levé straně místo na pravé.

Okraje

Tato tabulka umožňuje nastavení velikosti bílého místa okolo potištěné části stránky. Možnosti:

žádné - tiskne bez okrajů, poskytuje největší možnou plochu pro tisk
malé - tiskne malé okraje. Toto je výchozí nastavení a tiskne malý bílý prostor mezi jednotlivými stránkami.
střední - střední velikost okrajů
velké - velká velikost okrajů
původní - okraje, jak jsou nastaveny v původním dokumentu. Neprovádí se žádné úpravy tohoto nastavení. Toto nastavení se automaticky aktualizuje při použití formulářů kde je důležité zarovnání.

Tiskárna

V této tabulce vyberte cílovou tiskárnu. Můžete vybrat síťové tiskárny, ovladače faxů a jiné ovladače tisku.

Poznámka: FinePrint emuluje nástroj tisku který byl vybrán v této tabulce v době tisku. Chcete-li se ujistit že se neobjeví žádné úpravy aby se tisk vešel do tiskáren s jinými velikostmi okrajů hardwaru, vyberte cílovou tiskárnu před započítáním tisku. Cílovou tiskárnu můžete vybrat nastavením původní.

Kopie

Sem zadejte počet kompletních a kompletovaných kopií. Výchozí je 1 kopie.

Děrování

Rezervuje místo pro perforaci, aby bylo možno výtisk umístit do desek.

Možnosti:

- vyp. - vypne funkci děrování
- kratší strana - perforace na kratší straně papíru
- delší strana - perforace na delší straně papíru

Doporučuje se nastavit děrování shodně s nastavením kratší/delší strana Oboustranného tisku v dialogu Možnosti.

Jednotlivé úlohy

Při tisku mnohanásobných úloh je někdy vhodné začít každou úlohu na nový list papíru, což zvyšuje přehlednost takto vtištěného dokumentu. Možnosti v tabulce Jednotlivé úlohy:

- vyp. - stránky jsou tištěny těsně za sebou, nová úloha může začít na stejném listu jako předchozí úloha
- po stránce - nová úloha začne vždy na nové stránce
- po listu - nová úloha začne na novém listu papíru. FinePrint proto vytiskne prázdné stránky navíc.

Není-li použito oboustranného tisku, nastavení po stránce a po listu jsou rovnocenná.

Příklad: tisk dvou tří stránkových úloh za použití rozvržení na 4

Jednotlivé úlohy - vyp.

List 1 List 2
1 2 2 3
3 1

Jednotlivé úlohy zap.

List 1 List 2
1 2 1 2
3 3

Text na pozadí - Vytváření a použití Textu na pozadí

Text na pozadí umožňuje ukládání návrhů záhlaví, zápatí a vodotisku. Text na pozadí může být použit ve kterékoliv tiskové úloze. FinePrint přináší několik návrhů tisku na pozadí, ale také si můžete vytvořit nové uživatelské návrhy. Chcete-li vytvořit nebo editovat nový návrh vyberte složku Text na pozadí v okně FinPrint.

Složka Text na pozadí

V této složce si můžete vybrat návrh textu na pozadí který chcete editovat. Vyberte si jeden z návrhů. Vybraný návrh se zobrazí ve žlutém kontrolním okně. Všechny další manipulace v tomto návrhu budou použity a uloženy v okamžiku kdy opustíte složku Text na pozadí.

Přidávání a úprava názvů návrhů textu na pozadí

- Nový - Toto tlačítko stisknete chcete-li vytvořit nový návrh textu na pozadí. Objeví se dialogové okno kam zadáte název nového návrhu.
- Smazat - Toto tlačítko stisknete chcete-li smazat aktuální návrh textu na pozadí.
- Přejmenovat - Toto tlačítko stisknete chcete-li přejmenovat aktuální návrh textu na pozadí.

Úprava záhlaví, zápatí a vodotisku

- Záhlaví - zobrazí záhlaví (text v horní části kontrolního okna) a umožní jeho změny.
- Vodotisk - zobrazí vodotisk (text ve střední části kontrolního okna) a umožní jeho změny.
- Zápatí - zobrazí zápatí (text ve spodní části kontrolního okna) a umožní jeho změny.

Přidat proměnné systému do textu na pozadí můžete stisknutím tlačítka Vlož Proměnnou a vybráním z následujících možností nabídky:

- Název Úlohy - Vkládá název tiskové úlohy do textu. Název úlohy je odvozen od aplikace ale většinou je to název aplikace s názvem souboru. Příklad názvu úlohy: Microsoft Word - MyFile.doc.
- Datum - Vkládá do textu aktuální datum. Datum bude aktualizováno při každém tisku dokumentu.
- Čas - Vkládá do textu aktuální čas. Čas bude aktualizováno při každém tisku dokumentu.

Strana x z y - Vkládá číslo strany a celkový počet tisknutých stran. Tato funkce může být použita u dokumentů, které nemají čísla stran jako součást dokumentu.

- Uživatel - Vkládá uživatele u kterého je registrována tiskárna
- Tiskárna - Vkládá jméno aktuální tiskárny
- Počítač - Vkládá síťové jméno aktuální pracovní stanice
- Doleva - zarovná text doleva
- Na střed - text bude vycentrován
- Doprava - zarovná text doprava

Nastavení textu na pozadí

- Font - Mění font vybraného vodotisku, záhlaví nebo zápatí textu na pozadí. Font zobrazen v kontrolním okně není stejně velký jako vytištěný na papíře.
- Použít na stránku - pokud je tato funkce vybrána umístí text na pozadí na každou stránku. Pokud tato funkce vybrána není, text na pozadí je umístěn na list.
- Úhel - nastavením rádiového přepínače vodotisku nastavíte úhel vodotisku od 0 do 359 stupňů.
- Barva - nastavením rádiového přepínače vodotisku nastavíte intenzitu šedi v rozmezí hodnot od 0 do 255, kde 0 je nejtmaší/nejvyšší intenzita.

Tvorba formulářů - Tvorba a použití formulářů

FinePrint může uložit tiskovou úlohu jako **formulář**, do kterého mohou být umístěny další tiskové úlohy. Například jako formulář můžete uložit hlavičku dopisu za níž mohou být umístěny různé úlohy. Při použití funkce Tvorba formulářů nemusíte tisknout, skladovat, nebo nahrávat předtištěné formuláře.

Tvorba formuláře

1. Vytvořte formulář (hlavičku dopisu, standardní formulář, atd.) ve kterékoliv aplikaci a vyberte Tisk z nabídky Soubor. V dialogovém okně Tisk vyberte ovladač FinePrint.
2. V dialogovém okně FinePrint při tisku aplikace klikněte na složku Tvorba Formulářů. Váš dokument se objeví v kontrolním okně.
3. Vyberte tlačítko **Nový** a pojmenujte formulář. Například: "Hlavička dopisu č.1" nebo "Faktura".
4. Nastavte možnost tisku. Stránky formulářů se budou opakovat po sobě u všech stránek dokumentu pokud nebude vybrána jedna z daných možností.

Tisk pouze na první stranu - tato funkce se vztahuje jen na formuláře, které nepřesahují velikost jedné stránky a tento formulář bude předtištěn pouze na první stránku dokumentu a na další stránky již ne.

Opakovat druhou stránku - tato funkce se vztahuje jen na formuláře o velikosti 2 stran. Tato funkce místo opakování sekvence dvou stran, použije druhou stranu formuláře pro všechny strany dokumentu jiné než na kterých je použita první stránka formuláře.

5. Nyní jděte zpět do složky Rozvržení. Uvidíte nový návrh formuláře ve složce Formuláře. Pokud budete chtít vytisknout formulář stiskněte tlačítko OK nebo Tisk nebo můžete opustit FinePrint stisknutím tlačítka Storno.

Použití Formulářů

Nyní, když je formulář vytvořen, můžete do něj umístit další úlohy podle následujícího postupu:
Vytiskněte úlohu obvyklou metodou FinePrint. Když se objeví dialogové okno FinePrint, vyberte název formuláře který chcete ze složky Formulář. Kontrolní okno zobrazí aktuální tiskovou úlohu na pozadí vybraného formuláře.

Při použití formulářů budou automaticky vybrány Původní okraje. Tato funkce potvrzuje spolupráci mezi tiskovou úlohou a formulářem zobrazeným na pozadí tiskové úlohy.

Úprava seznamu formulářů

tlačítko Přejmenovat - přejmenuje vybraný formulář
tlačítko Vymazat - vymaže vybraný formulář

Úlohy - náhled, uspořádání a ukládání úloh

Tato složka umožňuje přejmenování, ukládání, otevření, úpravy a vymazání celých tiskových úloh.

Následující funkce se vztahují k aktuálně vybrané úloze v seznamu úloh. Seznam úloh zobrazuje aktuální seznam úloh s počty stránek, velikostmi souborů a názvy úloh.

Posunout nahoru - posunuje úlohu dopředu v pořadí tiskových dokumentů. Uchop a táhni může být také použito.

Posunout dolů - posunuje úlohu dozadu v pořadí tiskových dokumentů. Uchop a táhni může být také použito.

Vymazat - vymaže tiskovou úlohu, označující vymazaný stav změnou počtu stránek na "0 z x", kde x je počet stran, které úloha obsahuje/obsahovala.

Obnovit smazané - obnoví vybrané úlohy, které byly předtím vymazány.

Otevřít - otevře dříve uložené úlohy .FP soubory. TIFF a textové soubory nemohou být aplikací FinePrint otevřeny.

Uložit - uloží všechny nesmazané úlohy v jednom ze tří formátů:

.FP - ukládá úlohy v jejich původním stavu bez text na pozadí nebo formulářů

.TIF - ukládá úlohy jako soubor TIFF v aktuálním rozvržení bez formulářů, tisku na pozadí nebo ohraničení

.TXT - vyčlení text z úloh a uloží soubor TEXT s rozdělením stran nebo bez něj

Přejmenování úloh

Úlohy mohou být přejmenovány kliknutím na úlohu a vyčkáním na editovací kurzor. Změňte název a stiskněte Enter. Nový název úlohy se objeví na seznamu úloh a také v kterémkoli textu na pozadí který se vztahuje k názvu úlohy.

Nastavení - všeobecné vlastnosti

Složka Nastavení umožňuje nastavení všeobecných vlastností pro obsluhu FinePrint.

Zobrazit typy nástrojů - kontroluje zobrazení typů nástrojů, malá okna nápovědy, která se objeví ukážete-li na tlačítko kurzorem. Možnosti jsou - všechny, některé, žádné.

Provést zarovnání sloupců - v některých případech, zvláště při neměnné hustotě fontů, které vyžadují speciální prostor pro vytvoření sloupců, FinePrint nastaví nesprávně tvorbu mezer. Tyto problémy odstraní potvrzením této funkce.

Umožnit uspořádání stránek zprava doleva - některé jazyky jako např. hebrejščina vyžadují uspořádání stránek zprava doleva. V některých případech zahrne FinePrint automaticky tuto funkci v tabulce Rozvržení. Nezbrazil-li FinePrint tento zahrávací rámeček, po potvrzení této funkce se zobrazí kolonka Zp. dol. ve složce Rozvržení.

Přeskočit výstup bitmap - potvrzením této funkce zamezíte zobrazení bitmapy v kontrolním okně i jejímu vytištění. Přeskočení bitmap ušetří čas a barvu při tisku, obzvláště u inkoustových tiskáren.

Levý klik zvětší na - touto funkcí nastavíte velikost zvětšení, které se objeví při použití zvětšovacího kurzoru.
Pro možnosti této funkce se podívejte do oddílu [zvětšování](#).

Funkce **Automatické ukládání** automaticky ukládá celý obsah předchozích činností FinePrint. Tohoto lze využít v případě potřebujete-li se vrátit ke staré tiskové úloze nebo při zhroutil systému.

Můžete nastavit počet hotových činností. Soubory se ukládají do Dokumenty\FinePrint files\AutoSave jako soubory FP podle původního nastavení. Původní umístění souborů pro "manuálně" a automaticky ukládané soubory může být nastaveno pomocí tlačítka "Umístění složek". Automaticky uložené soubory mohou být vymazány pomocí tlačítka "Vymazat automaticky uložené soubory".

SHIFT pro rychlý bypass - zapíná nebo vypíná funkci rychlý bypass. Rychlý bypass je spuštěn stisknutím tlačítka SHIFT v okamžiku spuštění příkazu tisk v aplikaci. Tlačítko SHIFT ztratí tuto funkci zmizí-li ikona FinePrint z lišty aplikace.

Zobrazit tlačítko "Objednat podporu" - zapíná nebo vypíná řádek objednat podporu. Tato funkce je možná pouze u registrované verze.

Vytvořit nový FinePrint - poklepání na toto tlačítko umožňuje vytvoření nového FinePrintu se stejným nastavením jako aktuální FinePrint. Mnohonásobné vytvoření FinePrint umožní jednoduchý přístup k předdefinovanému nastavení možností tisku.

Příklady různých možností FinePrint:

- FP tisk zdrojového kódu s na 2, text na pozadí s datem a časem, který je automaticky poslán do vysokorychlostní tiskárny a uživatelské rozhraní FinePrint je vypnuto

- FP hlavička dopisu s na 1, formulář hlavička dopisu, používá kontejner pro velké množství papíru, barevné tiskárny se zapnutým uživatelským vlivem pro potřeby kontroly.

- FP - tisk konceptu s na 2, text na pozadí s vodotiskem KONCEPT na běžný papír.

Pro vytvoření nového nástroje FinePrint, stiskněte toto tlačítko a pojmenujte nový nástroj FinePrint. Nový nástroj tisku se objeví v nabídce dialogových oken Tisk u všech aplikací.

Když je takto vytvořen nový nástroj FinePrint, nastavení dialogového okna Tisk může být modifikováno

použitím Vlastnosti v tabulce Tiskárna tohoto okna.

O programu/Registrace

Vložení sériového čísla

Chcete-li odstranit omezení zkušební verze vložte Vaše jméno a sériové číslo do volných políček v tabulce Registrace. Ujistěte se, zda-li jste zkopíroval a přepsal registrační číslo z potvrzovacího emailu. Po vložení Vašeho jména a sériového čísla, potvrďte tlačítkem Registrace a obdržíte úplnou verzi FinePrint.

Pokud je sériové číslo vloženo správně, tato složka se přejmenuje na "O programu", která obsahuje následující:

- Informace o autorských právech a verzi
- Kontaktní www adresy
- Statistické údaje o množství papíru ušetřeného programem FinePrint. Statistické údaje o množství papíru mohou být vynulovány pomocí tlačítka Reset.

Další informace naleznete na naší [www stránce](#).

Funkce stránek - kontrola, vkládání a mazání stránek

Kontrola dokumentu

FinePrint zobrazí aktuální stránky tiskové úlohy, před tiskem je zobrazí v kontrolním okně. Rolovací lišta vpravo vedle kontrolního okna ve složce Rozvržení umožní listování dokumentem. Stránky a listy mohou být zvětšeny pomocí kurzoru (s funkcí lupy) nebo použitím nabídky kliknutím pravým na stránku.

Vymazat a obnovit smazané stránky

Ze stránek připravených k tisku můžete vymazat pouze jedinou stránku nebo celou úlohu. Tato funkce je vhodná pro mazání prázdných www stránek z tiskové úlohy, webového prohlížeče nebo smazat stránky které byly nechtěně vytištěny. Klikněte pravým na stránku kterou chcete smazat a vyberte z následujících možností:

- Vymazat tuto stránku - vymaže aktuální stránku
- Vymazat tuto úlohu - vymaže aktuální stránku a všechny ostatní stránky v úloze která obsahuje aktuální stránku
- Vstoupit do modu mazání stránek - vstoupí do Modu mazání stránek (viz dále)

- Obnovit vše - obnoví všechny dosud smazané stránky a úlohy
- Zobrazit vymazané - zobrazí vymazané stránky, které jsou červeně přeškrtnuty. Po kliknutí pravým na stránku v tomto modu se zobrazí následující možnosti:

- obnovit tuto stránku - obnoví tuto stránku
- obnovit tuto úlohu - obnoví úlohu, která obsahuje tuto stránku
- schovat smazané - schová smazané stránky

Mod mazání stránek

Potřebujete-li vymazat větší množství stránek, tento mod je velmi vhodný. Kliknete-li v Modu mazání stránek na stránku, vymaže se zobrazením červeného "X" na této stránce. Chcete-li tuto stránku obnovit klikněte na ni znovu.

Pro vstup do Modu mazání stránek klikněte pravým kamkoliv v kontrolním okně a vyberte "Vstoupit do modu mazání stránek".

Pro opuštění Modu mazání stránek klikněte pravým kamkoliv v kontrolním okně a vyberte "Opustit mod mazání stránek".

Pro vybrání **řady stránek k mazání**, klikněte na první stránku rolujte na koncovou stránku, podržte tlačítko Shift a klikněte na poslední stránku vašeho výběru. Všechny stránky této řady budou smazány a zobrazeny s červeným přeškrtnutím.

Poznámka: vyberete-li možnost "zobrazit smazané stránky", vymazané stránky jsou zobrazeny na monitoru ale nevytisknou se.

Vkládání stránek

Prázdné stránky mohou být vkládány před nebo za kteroukoliv stránku dokumentu. Klikněte pravým na stránku, vyberte "Vložit prázdnou stránku", potom vyberte "před tuto stránku" nebo "za tuto stránku".

Je možné měnit vzhled prázdných stránek, které vkládáte. Toto může být vhodné, chcete-li prázdnou stránku s označením "Tuto stránku nechat záměrně prázdnou". Aby jste mohli měnit vzhled prázdných stránek, vytvořte formulář s názvem "prázdné". Obsah formuláře "prázdné" bude použit pro vkládání prázdných stránek.

Činnosti klipboardu

Ve FinePrint můžete zkopírovat aktuálně zobrazený list ve složce rozvržení do klipboardu. Klikněte kamkoli na zobrazenou stránku a zobrazí se vám aktuální nabídka, vyberte funkci Kopírovat list do klipboardu a pak jednu z následujících možností formátu:

- text - ignoruje grafiku a umístí text listu do klipboardu pro vyhledávání a úpravy vaším nejoblíbenějším textovým editorem.
- jednobarevná bitmapa - úprava listu podle jednobarevné bitmapy. Bitmapa je vytvořena v rozlišení monitoru. Tato volba je vhodná je-li důležitá velikost výsledného souboru neboť výsledkem jsou menší soubory než u barevných bitmap.
- barevná bitmapa - přesná kopie listu se všemi použitými texty na pozadí a formuláři. Bitmapa je vytvořena v rozlišení monitoru. Tato volba je vhodná pro posílání kopií dokumentu emailem nebo pro další úpravy grafickým softwarem. Vyžaduje větší paměť klipboardu než volba jednobarevné bitmapy.
- metafile - úprava listu a jeho formátu. Tato funkce je vhodná pro úpravy formátu dokumentu. Tento formát může vést k vytvoření rozsáhlejších souborů je-li nahrán z jiné aplikace.

Chcete-li zaměnit jednu stránku za list, změňte volbu na 1 ve složce Rozvržení a použijte funkci klipboardu.

Chcete-li uložit celý obsah aktuálního úkolu FinePrint do souboru s kterýmkoliv právě zmíněným formátem (bitmapy budou přeměněny na TIFF nebo PCX), podívejte se do složky Úlohy.

Pozastavený tisk - Kombinování dokumentů

FinePrint může pozastavit tisk úloh tak, že můžete tisknout několikánásobné tiskové úlohy jako jedinou úlohu FinePrint. Tato funkce je vhodná pro krátké položky jako například www stránky nebo email, kde jednotlivé úlohy by nebyly dostatečně dlouhé pro tisk v na 2 nebo na 4.

Pro tisk několika úloh najednou stiskněte tlačítko Pozastavit v dolní části okna FinePrint. Při prvním zmáčknutí tohoto tlačítka, se objeví minimalizované okno na liště aplikací které označí počet pozastavených tiskových úloh. Chcet-li vytisknout pozastavené úlohy, poklepejte na okno FinePrint na liště a objeví se dialogové okno FinePrint ve kterém můžete nastavit možnosti tisku.

Při pozastavení tiskových úloh, je někdy výhodné aby se dialogové okno FinePrint nezobrazovalo při každém tisku z aplikace. Zobrazení dialogového okna FinePrint můžete zamezit stisknutím tlačítka "Pozastavit vše". Přepnutí tlačítka Pozastavit/Pozastavit vše provedete stisknutím Shift jste-li ve složce Rozvržení.

Funkce Jednotlivé Úlohy je vhodná při použití funkce Pozastavit pro kontrolu tisku různých úloh na různé listy papíru.

Chcete-li se podívat na seznam všech tiskových úloh, vyberte složku Úlohy, kde je seznam zobrazen v kontrolním okně.

Oboustranný tisk

FinePrint podporuje tisk po obou stranách papíru. Tato funkce je někdy označována jako duplex nebo oboustranný tisk. Správnou manipulaci s papírem vaší tiskárny nastavíte v dialogovém okně Možnosti.

Dialog Možnosti

V tomto dialogovém okně můžete změnit nastavení každé z možných tiskáren. Protože tiskárny mají různé způsoby manipulace s papírem, toto dialogové okno vám umožňuje mít různé nastavení pro každý typ. Do tohoto okna se dostanete stisknutím tlačítka Možnosti ve složce Rozvržení.

Průvodce tiskem

Průvodce Vám pomůže určit možnosti Vaší tiskárny a nastaví správné možnosti oboustranného tisku. Také Vám pomůže určit potřebujete-li zvláštní úpravy pro podporu Vaší tiskárny, které FinePrint vyžaduje. Stiskněte tlačítko Průvodce ve spodní části dialogu Možnosti a následujte sekvencí dialogů a zkušebních tisků a Vaše tiskárna bude správně nastavena.

Nastavení tiskárny můžete také změnit přímo bez použití Průvodce použitím ovladačů popsanými níže.

Typ duplex

Abyste sdělili programu FinePrint jak chcete mít stránky orientovány při oboustranném tisku, použijte této tabulky. Změny tohoto nastavení určují instrukce pro vkládání papíru při oboustranném tisku ve FinePrint. V případě, že existuje jediná správná orientace jako např. při tisku brožur, FinePrint nebude dbát tohoto nastavení.

- delší strana - při oboustranném tisku otáčí papír okolo jeho delší strany. Tento výběr je vhodný pro standardní vazbu se třemi dírami.
- kratší strana - při oboustranném tisku otáčí papír okolo jeho kratší strany. Tento výběr je vhodný při vázání stran po jejich kratší straně.
- původní tiskárna - použije nastavení delší nebo kratší strany podle nastavení ovladače tisku. Toto nastavení platí pouze pro tiskárny s automatickým oboustranným tiskem.

Tisk v opačném pořadí

Tato funkce je vhodná pro inkoustové tiskárny nebo jiné tiskárny, které vyžadují manuální převrácené kompletování stránek po dokončení tisku. Tato funkce může být požadována pro správnou orientaci oboustranného tisku, máte-li takovou tiskárnu. Jestliže stránky dokumentu po dokončení tisku na Vaší tiskárně jsou v opačném pořadí, zatrhněte tuto možnost než zkusíte oboustranný tisk. Pomocí této funkce vytisknete např. 5-ti stránkový dokument v následujícím pořadí: 5, 4, 3, 2, 1.

Kompletovat vícenásobné kopie - zapíná nebo vypíná kompletování. Podporuje-li Vaše tiskárna kompletování hardwaru, FinePrint optimalizuje její výstup pro využití této funkce. (Viz dále)

Možnosti tiskárny pro oboustranný tisk

- Tiskárna má automatický oboustranný tisk
Některé tiskárny mají speciální hardware, který podporuje oboustranný tisk. Vyberte tuto možnost má-li Vaše tiskárna hardware podporující oboustranný tisk. Pokud Vaše tiskárna nemá tento hardware, vyberte Manuální oboustranný tisk.
- Tiskárna vyžaduje manuální oboustranný tisk
Vyberte tuto charakteristiku pokud Vaše tiskárna nemá hardware podporující oboustranný tisk. Pokud nepoužijete Průvodce, budete potřebovat určit, zdali Vaše tiskárna vyžaduje aby byl papír otáčen nebo převrácen manuálně. Zatrhněte správné možnosti pro vaši tiskárnu.

V modu Manuální oboustranný tisk, poté co FinePrint ukončí tisk všech předních stran listů dokumentu, objeví se dialog požadující znovu vložení těchto papírů do tiskárny pro tisk druhých stran (strana, která

ještě nebyla vytištěna) listů. Až vložíte listy znovu do tiskárny, stiskněte v dialogovém okně OK.

Orientace

Ve většině případů FinePrint automaticky vypočítá nejefektivnější rozvržení. Chcete-li zamítnout orientaci navrženou nástrojem FinePrint, použijte těchto možností.

- Na výšku - upraví veškeré rozvržení na výšku
- Na šířku - upraví veškeré rozvržení na šířku
- Automaticky - automaticky vybere orientaci na šířku nebo na výšku podle aktuálního rozvržení (výchozí)

Přizpůsobení tiskárny.

S většinou tiskáren FinePrint spolupracuje bez problémů, některé tiskárny však vyžadují přizpůsobení. Z tohoto důvodu poskytuje FinePrint nástroje pro přizpůsobení. Jsou to:

Přizpůsobení oboustranného tisku na šířku

Některé tiskárny, obzvláště HP Laserjet 4000 vyžaduje nastavení, aby zadní strany tisku byly vytištěny se správnou orientací. Tisknete-li brožury jejichž zadní strany jsou převrácené, zatrhněte toto okénko. Tato funkce se vztahuje pouze pro tiskárny s automatickým oboustranným tiskem.

Přizpůsobení PDF fontů

Zatrhněte tuto kolonku, jestliže tisk fontů z Adobe Acrobat nefunguje správně.

Zpracování barevného textu

Tato tabulka nabízí možnosti ovládní zpracování barevného textu.

- Běžný tisk
Ve většině případů se pomocí této funkce text vytiskne správně.
- Barevné přizpůsobení
Vyberte tuto možnost chybí-li barevný text nebo se nevytiskne vodotisk nebo je-li vytištěn černě.
- Změnit na černé
Vyberte tuto možnost chcete-li vytisknout všechn barevný tisk černě.

Otočené stránky

V této tabulce jsou možnosti pro kontrolu orientace stránek v případě, že dokument obsahuje stránky v obou orientacích na výšku i na šířku.

- Otočit celou stránku
Použijte této možnosti, má-li Váš počítač dostatek paměti a může otočit velké množství textu v jediné operaci.
- Otočit po částech
Toto je výchozí nastavení a využívá paměti nejefektivněji otáčením menších částí stránky.
- Neotáčet
Vyberte tuto možnost jestliže nechcete otáčet stránky dokumentu. Tato funkce upraví stránku tak, aby se vešla do standardního formátu stránky.

Zvláštní okraje

Nastavte tuto možnost postrádáte-li jakékoliv okraje nebo zamezí-li tiskárna tisku. Toto nastavení zvětšuje okraje stránky o určené množství pixelů. Vytiskněte zkušební stránku pro přesné určení množství pixelů.

Zkušební stránka

FinePrint vytiskne zkušební stránku, aby ukázal kolik pixelů je nutné použít při přizpůsobení okrajů.

Uživatelská nastavení

Toto tlačítko zobrazí dialogová okna vlastností vztahující se k aktuálně připojené tiskárně. Odsud můžete vytvořit uživatelská nastavení pro Vaši tiskárnu při použití FinePrint.

Obnovit původní nastavení

Toto tlačítko obnoví původní nastavení pro Vaši tiskárnu při použití FinePrint.

Toto okno umožňuje změnu nastavení pro každou z možných tiskáren. Protože každá tiskárna zachází s papírem jinak, tento dialog Vám umožňuje mít různá nastavení pro každou z nich. Do tohoto dialogu se dostanete stisknutím tlačítka Možnosti ve složce Rozvržení.

Možnosti ovladače tisku - výchozí nastavení

Tyto možnosti naleznete pod ikonou ovladače tisku FinePrint ve složce Tiskárny. Složka Tiskárny je umístěna v nabídce Start\Nastavení.

Klikněte pravým na ikonu FinePrint a vyberte Vlastnosti v systémech Windows 95/98 a Výchozí nastavení dokumentu ve Windows NT pro nastavení následujících možností:

Velikost papíru

Tato funkce nastaví výchozí formát papíru. FinePrint podporuje velké množství formátů papíru ale také zákaznické formáty. Zákaznické formáty papíru můžete vytvořit použitím tlačítka Zákaznické, který je vedle seznamu standardních formátů.

Orientace

Nastavte tuto volbu na výšku nebo na šířku.

Zobrazit dialog FinePrint

- Po odeslání (zapnout náhled)

Toto je původní mod. Dialogové okno FinePrint se zobrazí poté co aplikace dokončila odeslání úlohy do tisku. V tomto modu, je výstup možné prohlédnout a zkontrolovat. Může nastat promlka mezi ukončením úlohy aplikací a zobrazením dialogu FinePrint.

- Před odesláním (vypnout náhled)

Použijte tohoto modu při dlouhých tiskových úlohách, kdy nechcete čekat až se úloha vytiskne před opuštěním Vašeho počítače. V tomto modu nelze zobrazit náhled.

- Vůbec ne

Tento mod je vhodný měníte-li málo nebo vůbec ne nastavení tisku. Dialog fine print se neobjeví a úkol bude poslán do tisku za použití již dříve definovaných nastavení. Tento modus je vhodný při vytváření mnohonásobných ovladačů FinePrint.

Zvětšování

Je možné použít funkce lupy ke zvětšení stránek a takto si prohlédnout detaily dokumentu nebo zkontrolovat přesnost tisku.

Kurzor lupy funguje následovně: kliknutím na stránku ve složce Rozvržení se zvětší stránka na velikost zadanou modem stránky jako výchozí. Původní nastavení lze nastavit ve složce Nastavení. Můžete provést následující možnosti:

- Obyčejný - zobrazí celý list s možnostmi rozvržení.
- Velikost strany - zobrazí jednu stránku na velikost obrazovky
- 100% - skutečná velikost stránky tak jako po vytisknutí
- 200% - dvojnásobné zvětšení
- 400% - čtyřnásobné zvětšení
- Velikost listu - zvětší list na velikost obrazovky

Pohybujete-li se myší po zobrazení stránky ve složce Rozvržení, kurzor se změní na kurzor lupy(+). Kliknutím na zobrazení stránky se otevře okno zvětšení. Kliknete-li na zobrazení stránky pravým a vyberete-li z jedné velikosti zvětšení vykoná stejnou funkci.

Stisknutím ESCAPE se vrátíte do obyčejného modu.

Vícenásobné ovladače FinePrint

FinePrint je možné nainstalovat nekolikrát, každou instalaci s jinak nastaveným rozvržením, tiskárnou nebo jinými možnostmi. Všechny ovladače FinePrint se objeví v dialogu Tisk vašich aplikací.

Například je možné vytvořit ovladač se jménem "FinePrint tiskárna hlaviček ddopisů", který je nastaven pro tisk formuláře hlaviček dopisů na Vaší barevné tiskárně, bez zobrazení dialogového okna FinePrint.

Nebo můžete vytvořit ovladač "FinePrint tiskárna zdrojového kódu" který tiskne na 2 s číslováním stran text na pozadí pro Vaši vysokorychlostní tiskárnu.

Pro vytvoření nového ovladače FinePrint, stiskněte tlačítko Vytvořit nový FinePrinter ve složce Nastavení.

Informace o registraci

FinePrint je shareware, což znamená, že pokud ho chcete používat musíte za něj zaplatit. Registrace vás opravňuje k bezplatnému odběru informací o údržbě výrobku a neomezené technické podpoře přes email.

Cena jedné kopie je 1499Kč (právo změny vyhraženo), existují množstevní slevy a školní verze. Více informací o objednávkách prosím vyhledejte na <http://www.fineprint.cz>.

Po zaplacení obdržíte reistrační klíč který vyplníte do FinePrint ve složce Registrace. Po vaší registraci vyplněním klíče dojde ke třem následujícím změnám:

1. Zpráva "neregistrovaná kopie" vytištěna na každé stránce bude odstraněna
2. Bude odstraněn limit 8 stran
3. Ze složky Registrace se stane složka Informace

Vaše registrace Vás opravňuje k používání produktu v operačním systému instalovaném na stejném počítači.

Klikněte sem pro objedncí formulář na [www](http://www.mokry.cz/shop/index.shtml#fineprint)
<http://www.mokry.cz/shop/index.shtml#fineprint>

Distributorem pro Českou republiku je firma:

Mokry Systems
Majdalenky 19
638 00 Brno

tel: 0603-447148
tel/fax: 05-48520007

email: <mailto:info@fineprint.cz>
www: <http://www.fineprint.cz>

Odstranění závad

Velké množství informací jak odstranit závady najdete na www.fineprint.com/techsupport.html. Zde uvádíme několik řešení obvyklých problémů:

Proč se tiskne vodotisk černě nebo vůbec?

Na některých tiskárnách je barevný text vytištěn černě nebo vůbec ne. Jestliže toto dělá vaše tiskárna, stiskněte tlačítko možnosti v dialogovém okně FinePrint a vyberte možnost "oprava barvy" v tabulce "barevný text".

Odstranění závad oboustranného tisku

Problém: Stránky jsou tištěny vzhůru nohama na zadních stranách listů na tiskárnách s oboustranným tiskem.

Řešení: zatrhněte políčko "oprava oboustranného tisku na šířku" v dialogu Možnosti.

Problém: Stránky jsou vytištěny správně, ale musím je přeskládat manuálně do správného pořadí po vytištění brožury.

Řešení: zatrhněte možnost "tisknout stránky v opačném pořadí" v dialogu Možnosti. Tahle funkce by měla být používána pouze při použití inkoustových nebo jiných tiskáren, kde stránky musí být přeskládány po dokončení tisku.

Problém: Při manuálním oboustranném tisku, na zadních stranách listů nejsou natištěny odpovídající stránky.

Řešení: Zkuste přehodit možnost STRANOU NAHORU/DOLŮ a tisk opakujte. K tomuto pokusu použijte 4 stránkový dokument. Některé z fontů se objeví v symbolech nebo Wingding fontu, zvláště u dokumentů Acrobat (PDF).

Zatrhněte kolonku "oprava pdf fontu" v dialogu Možnosti.

Proč dostávám W fonty při tisku souborů PDF?

Nastane-li tento problém, vyberte opravu PDF fontu v dialogu Možnosti.

Více rad jak odstranit některé závady najdete na stránce technické podpory na [www stránce FinePrint](http://www.fineprint.com).

Technická podpora

Svým zákazníkům hodláme poskytovat kvalitní technickou podporu. Odpovědi na nejčastější dotazy najdete na [www stránce technické podpory](#). Než nám zašlete Váš dotaz prosím prohlédněte si tuto stránku.

Nenajdete-li odpověď týkající se Vašeho problému na uvedené stránce, pošlete svůj dotaz na support@fineprint.cz. Ve svém dotazu nezapomeňte uvést tyto informace:

1. Verzi FinePrint, kterou používáte
2. Jste-li uživatelem Windows 95 nebo Windows NT.
3. Přesný popis vašeho problému zahrnující veškerá chybová hlášení, která se objeví.
4. Objeví-li se problém v náhledu FinePrint i ve výtisku.
5. Máte-li problém s určitým dokumentem, pošlete nám malý vzorek obsahující část dokumentu který problém demonstruje. Ten nám pomůže problém analyzovat a odstranit.

Tipy

Vymazat nechtěné www stránky

Stalo se Vám při tisku www stránek, že poslední stránka je prázdná nebo je na ní jenom jediný řádek s informací? Ve FinePrint můžete tuto nebo každou jinou stránku vymazat, kliknete-li na tuto stránku pravým v kontrolním okně a vyberete položku "vymazat tuto stránku".

Eliminovat

Stalo se Vám při tisku www stránek, že pravá půlka stránky chybí? Ve FinePrint můžete tento problém eliminovat. Jděte do Nastavit Stránku v nabídce souboru Vašeho prohlížeče a vyberte větší velikost papíru, jako např. 11x17 nebo A3. Váš prohlížeč bude mít větší plochu pro tisk a FinePrint ji upraví tak, aby se vešla do Vašeho formátu dopisu. Toto může být provedeno kteroukoliv aplikací kde velikost obsahu přesahuje velikost papíru. Letáky, výtisky v CAD, datové diagramy, atd. mohou být ve FinePrint upraveny na velikost jediného listu papíru.

Vytisknout dvě stejné stránky vedle sebe

Potřebujete-li vytisknout několikanásobné kopie stejné stránky, použijte funkci Opakovat ve složce Rozvržení.

Vytvořit turistického průvodce

Chcete využít materiálů z internetu pro vaše prázdniny? Můžete si vytvořit brožurku cestovního průvodce obsahující veškeré informace o letu, ubytování, aktivitách, atd. Použijte funkci Pozastavit aby jste mohli nashromáždit vyhledané informace. Když skončíte vytiskněte celou kolekci jako brožuru. Budete-li chtít vytvořit si v textovém editoru návrh obalu vaší brožury a vytiskněte ji, než začnete sbírat vaše www stránky. Můžete si ušetřit práci pomocí funkce složky Úlohy.

Použijte tlačítka Pozastavit vše při tisku velkého množství www stran

Můžete přepnout tlačítka Pozastavit na Pozastavit vše stisknutím SHIFT jste-li ve složce Rozvržení. Tlačítka Pozastavit vše zamezí zobrazení dialogového okna FinePrint během tisku, můžete se tak volně pohybovat mezi stránkami bez neustálého mačkání tlačítka Pozastavit.

Licenční smlouva

UPOZORNĚNÍ UŽIVATELŮM. POZORNĚ SI PŘEČTĚTE NÁSLEDUJÍCÍ PRÁVNÍ SMLOUVU. POUŽITÍ FINEPRINT SOFTWARE S TOUTO SMLOUVOU (SOFTWARE) POTVRZUJE PŘIJETÍ TĚCHTO PODMÍNEK. NESOUHLASÍTE-LI S PODMÍNKAMI TĚTO SMLOUVY, NEINSTALUJTE A/NEBO NEPOUŽÍVEJTE TENTO SOFTWARE. UŽIVATELSKÉ POUŽITÍ TOHOTO VÝROBKU JE PODMÍNĚNO PŘIJETÍM PODMÍNEK TĚTO SMLOUVY UŽIVATELEM.

POSKYTNUTÍ LICENCE. FinePrint Software, LLC poskytuje uživateli licenci na použití programu FINEPRINT na jakémkoliv počítači za předpokladu, že neporušíte žádný bod uvedený v těchto licenčních podmínkách. "Uživatel" je míněna jakákoliv právnická nebo fyzická osoba, která si nainstaluje nebo používá FINEPRINT. "Používáním" je míněno archivování, natahování, instalování, spouštění a využívání FINEPRINT. Uživatel nesmí provádět žádné změny do systému FinePrint ani do doprovodných souborů vyjma takových změn, které jsou prováděny služebními programy dodanými s instalací systému FinePrint. Tato licence není přenositelná na žádnou jinou fyzickou nebo právnickou osobu.

VLASTNICTVÍ. Uživatel je srozuměn se skutečností, že držitelem veškerých autorských práv spojených se systémem FinePrint je výrobce - firma FinePrint Software, LLC, která uživateli poskytuje licenci pro využívání FINEPRINT.

AUTORSKÉ PRÁVO. FINEPRINT je chráněn autorským právem Spojených států amerických, ustanoveními mezinárodních dohod a všemi dalšími příslušnými národními zákony. Předmětem prodeje je výhradně licence na použití programového díla - FINEPRINT. Touto smlouvou berete na vědomí, že prodejem licence programu FINEPRINT, na Vás nepřešla žádná část intelektuálního vlastnictví obsaženého v programu FINEPRINT a že všechna vlastnická práva zůstávají firmě FinePrint Software, LLC.

NEAUTORIZOVANÉ POUŽITÍ. Není povoleno používat, kopírovat, emulovat, klonovat, půjčovat, pronajímat, prodávat, modifikovat, dekompileovat, disasemblovat či jinak zpětně dekódovat nebo převádět licencovaný program nebo jeho část kromě způsobů, uvedených v licenčním ujednání. Jakékoliv takovéto neautorizované použití povede k okamžitému a automatickému zániku této licence a může vést k trestně- a/nebo občanskoprávní žalobě.

PŘIBALOVÁNÍ. V žádném případě FINEPRINT nemůže být přibalován k žádnému hardware nebo jinému FINEPRINT bez písemného svolení FinePrint Software, LLC (16 Napier Lane, San Francisco, CA 94133).

DISTRIBUCE. Neregistrovaná shareware verze FINEPRINT může být volně distribuována za předpokladu, že distribuční balík nebude nijak modifikován. Žádná osoba ani společnost nesmí požadovat poplatky za distribuci FINEPRINT bez písemného svolení držitele autorských práv FinePrint Software, LLC.

Distribuce registrované verze je přísně zakázána.

OMEZENÍ ODPOVĚDNOSTI. FINEPRINT JE DISTRIBUOVÁN "TAK JAK JE". NEEXISTUJÍ ŽÁDNÉ ZÁRUKY, AŽ JIŽ PŘÍMO VYJÁDRĚNÉ ČI VYPLÝVAJÍCÍ. POUŽÍVÁNÍ PROGRAMU JE NA VLASTNÍ NEBEZPEČÍ. FINEPRINT SOFTWARE, LLC NEODPOVÍDÁ ZA ZTRÁTU DAT, ZISKU NEBO JAKOUKOLIV JINOU ZTRÁTU, ZPŮSOBENOU POUŽÍVÁNÍM ČI ZNEUŽITÍM TOHOTO PROGRAMU.

ROZHODNÉ PRÁVO. Tato smlouva se řídí právem Spojených států amerických. Případné spory budou vždy řešeny v soudní síni kvalifikované jurisdikce Spojených států amerických a to vždy s osobní přítomností obou stran.

DOLOŽKA O AUTORSKÝCH PRÁVECH. Copyright © 1995-2000 FinePrint Software, LLC, 16 Napier

Lane, San Francisco, CA 94133, USA . Všechna práva vyhrazena.

Všechna práva, která nejsou výslovně udělena, jsou vyhrazena.

