

Index

Commandes de Menu

[Fichier](#)

[CD](#)

[Options](#)

[Aide](#)

Raccourcis

[Touches de raccourci](#)

Fenêtre de CDAPlay

[Vue d'ensemble](#)

A propos de CDAPlay

[Enregistrer sa copie](#)

[Remerciements](#)

Menu Fichier

Le menu fichier ne sert pas à la gestion de fichiers mais sert à paramétrer, configurer ou quitter CDAPlay.

Cliquez sur un élément du menu pour plus de renseignements:

| | | |
|-----------------------|------------|-----------------|
| F ichier | C D | O ptions |
| C onfiguration | | |
| O ptions | | |
| V olume | | Ctrl+V |
| Q uitter | | Alt+F4 |

Fichier Quitter

Vous pouvez quitter CDAPlay via le menu **fichier quitter**, ou comme toute application Windows via le menu système (*Alt+F4*).

Lorsque vous quittez le programme, les options d'arrêt entrent en vigueur. Voir le menu option, et l'onglet démarrage pour plus de renseignements.

En mode Sleep, CDAPlay quitte lui-même le programme.

Voir aussi

Le menu options

Le menu fichier-options

Menu CD

Le menu CD permet de modifier/éditer toutes les informations du CD: la programmation, le titre du CD, le nom de l'artiste, le nom des pages...

Cliquez sur un élément du menu pour plus de renseignements:

| CD | Options |
|--------------------------|---------|
| <u>E</u> diter la base | Ctrl+E |
| Editer le <u>C</u> D | Ctrl+C |
| <u>P</u> rogrammer le CD | Ctrl+P |

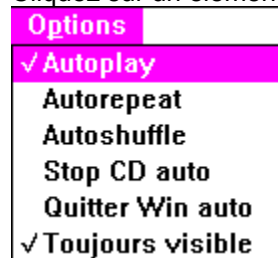
Menu Options

Le menu options permet de modifier certaines options en cours. Les options sont normalement choisies grâce au menu fichier-options. Toutefois, il est possible de modifier certaines options pour la session en cours. Les modifications ne sont pas sauvegardées et seront perdues si l'on fait appel au menu **fichier-options**.

Le menu options sert surtout à changer une option sans changer sa valeur par défaut (chargée au démarrage, et choisie dans le dialogue options).

Lorsque l'on choisit une option via le menu Options, sa valeur bascule. Si l'option était cochée (✓, et donc active) est sera désactivée; et vice-versa.

Cliquez sur un élément du menu pour plus de renseignements:



Menu Aide

Le menu aide vous permet d'obtenir de l'aide. Il vous permet aussi de remplir les informations d'enregistrement de votre version (pas utile actuellement).

Cliquez sur un élément du menu pour plus de renseignements:



Autoplay

Lorsque cette option est cochée, la lecture du CD démarre dès que le CD est inséré dans le lecteur. Il n'est pas donc nécessaire de cliquer sur play. La première plage jouée dépendra des options en cours (shuffle, programmation,...)

Autorepeat

Lorsque cette option est cochée, l'insertion d'un CD dans le lecteur provoque le passage en mode *repeat*: à la fin de la liste, la lecture reprendra au début.

Autoshuffle

Lorsque cette option est cochée, l'insertion d'un CD dans le lecteur provoque le passage en mode *shuffle*: la liste des plages sera mélangée.

Stop CD automatiquement

Lorsque cette option est cochée, la lecture du CD est interrompue lorsque l'on quitte le programme.
Sinon, le CD continue après la fin du programme (jusqu'à la fin du CD).

Quitter Windows automatiquement

Lorsque cette option est cochée, et que le mode Sleep est activé, le programme quittera Windows au moment choisi dans le mode Sleep (fin plage ou fin liste). Voir ce mode.

Toujours visible

Lorsque cette option est cochée, CDAPlay sera toujours visible même si inactivé ou réduit en icône. Sinon, CDAPlay sera masqué par les fenêtres que le recouvriront.

Il est possible de faire disparaître temporairement CDAPlay lorsqu'il est en mode **toujours visible**, il suffit de double-cliquer dans la partie grise de CDAPlay.

Configuration: répertoire données

Entrez le chemin complet du répertoire dans lequel se trouvent les données utilisées par CDAPlay. Ce répertoire sera utilisé pour stocker les informations relatives au CDs. Si vous désirez utiliser plusieurs bases de donnée ou si votre base de données se trouve dans un autre répertoire, vous pouvez utiliser ce champ afin de spécifier le chemin d'accès à vos données.

⇒ CDAPlay utilise par défaut le répertoire du programme. S'il ne parvient pas à l'obtenir, il utilisera celui de Windows. Si vous spécifiez un répertoire non valide, CDAPlay réutilisera l'ancien répertoire valide spécifié.

Titre de la fenêtre: plage en cours

Sélectionnez cette option afin d'obtenir le nom de la plage en cours de lecture dans la barre de titre. Le nom de la plage dépend du nom que vous avez attribué à la plage en cours. Si le CD n'est pas présent dans la base de données, le nom par défaut sera **plage n**. n étant le numéro de la plage.

Titre de la fenêtre: artiste

Sélectionnez cette option afin d'obtenir le nom de l'artiste dans la barre de titre. Le nom de l'artiste dépend du nom que vous avez attribué pour le CD en cours de lecture. Si le CD n'est pas présent dans la base de données, le nom est remplacé par un blanc.

Titre de la fenêtre: Titre du CD

Sélectionnez cette option afin d'obtenir le titre du CD en cours de lecture dans la barre de titre. Le titre du CD dépend du titre que vous avez attribué pour le CD en cours de lecture. Si le CD n'est pas présent dans la base de données, le titre est remplacé par un blanc.

Fin de la plage: plage suivante ou plage en cours

Plage suivante:

Si vous sélectionnez cette option, CDAPlay estime que la fin d'une plage se situe au début (à 0'00") de la plage suivante.

Etant donnée l'imprécision du pilotage, sur certains CDs le début de la plage suivante pourrait être entendu.

Plage en cours:

Si vous sélectionnez cette option, CDAPlay estime que la fin d'une plage se situe à la fin de celle-ci.

Etant donnée l'imprécision du pilotage, sur certains CDs la dernière seconde de la plage pourrait être tronquée.

⇒ Cette option est la valeur par défaut.

Configuration: contrôle du volume

La boîte de liste **contrôle du volume via** vous permet de choisir quelle entrée de la carte son contrôle le volume du CD.

- Si vous disposez d'une carte son:
 - ◇ Par défaut, CDAPlay tentera d'identifier le contrôle du son du CD et le sélectionnera. Vous pouvez sélectionner un autre contrôle si nécessaire (CD branché sur *line-in*, par exemple).
 - ◇ Vous pouvez sélectionner **<aucun>** si vous ne désirez pas de contrôle du volume mais cette option annulera définitivement tout contrôle du volume. Afin d'éviter cela, CDAPlay vous demandera de confirmer votre choix: **Oui**=définitif, **Non**=temporaire.
- Si vous ne disposez pas d'une carte son: il ne vous sera pas possible de modifier ce champs. CDAPlay désactivera toute les commandes faisant intervenir le contrôle du volume.

Le contrôle du volume sert notamment à:

- Modifier de volume ou la balance.
- Arrêter le CD en *fade-out*.
- Démarrer le CD en *fade-in*.
- Changer entre les plages en *fade-in fade-out*.

Configuration: ne pas redémarrer

Choisissez cette option si vous désirez pouvoir prendre le contrôle du CD sans le redémarrer. En effet, si le CD est en cours de lecture et que vous lancez CDAPlay, l'affichage passe en mauve. Ceci signifie que le programme ne pilote pas le CD. Si vous cliquez alors sur play, le CD redémarre à partir de la première plage de la liste.

Si vous désirez reprendre le contrôle du CD sans faire redémarrer la lecture, vous pouvez activer cette option. Cliquer sur play fera passer l'affiche en vert, signifiant que c'est CDAPlay qui pilote le CD.

- ⇒ Si vous prenez le contrôle en mode programmation et que la plage en cours n'est pas dans la programmation, cette option ne fonctionnera pas. La lecture redémarrera quand-même.
- ⇒ Le mode repeat ne fonctionnera pas dans certain cas.

Garder le répertoire importation

Lorsque cette option est cochée, CDAPlay gardera le dernier répertoire d'importation utilisé. La prochaine importation se fera par défaut à partir de ce répertoire.

Garder le répertoire d'exportation

Lorsque cette option est cochée, CDAPlay gardera le dernier répertoire d'exportation utilisé. La prochaine exportation se fera par défaut à partir de ce répertoire.

Configuration: sauver en quittant

Choisissez cette option si vous désirez que la configuration soit sauvée en quittant CDAPlay. La configuration est stockée dans le fichier CDAPLAY.INI du répertoire /WINDOWS.

Fichier Volume

Le dialogue Volume vous permet de régler le niveau du volume ainsi que la balance. Vous devez disposer d'une carte son et avoir choisi un contrôle pour disposer de ce dialogue.

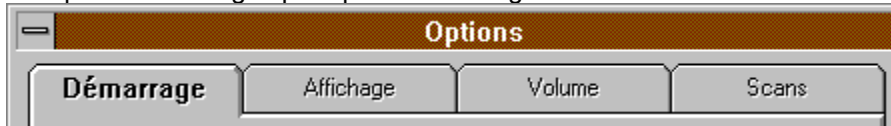
Sur les contrôles ne permettant pas le réglage séparé des canaux gauche et droit, il ne vous sera évidemment pas possible de régler la balance.

⇒ Le dialogue est *non-modal*.

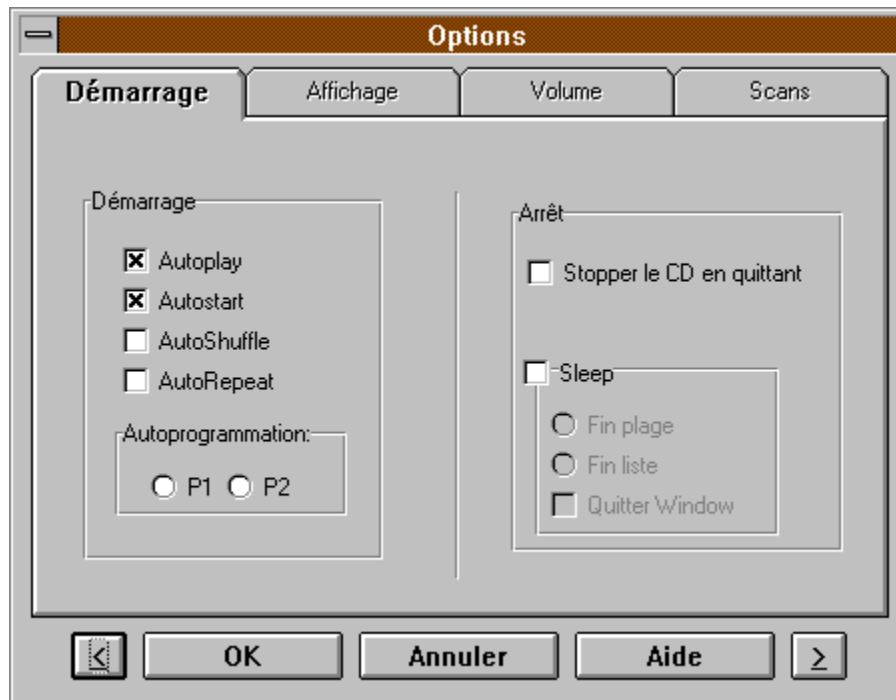
Fichier Options

Le dialogue options vous permet de définir un certain nombre d'options. Etant donné la quantité d'option possible, celles-ci sont réparties dans différents onglets.

Cliquez sur un onglet pour plus de renseignements:



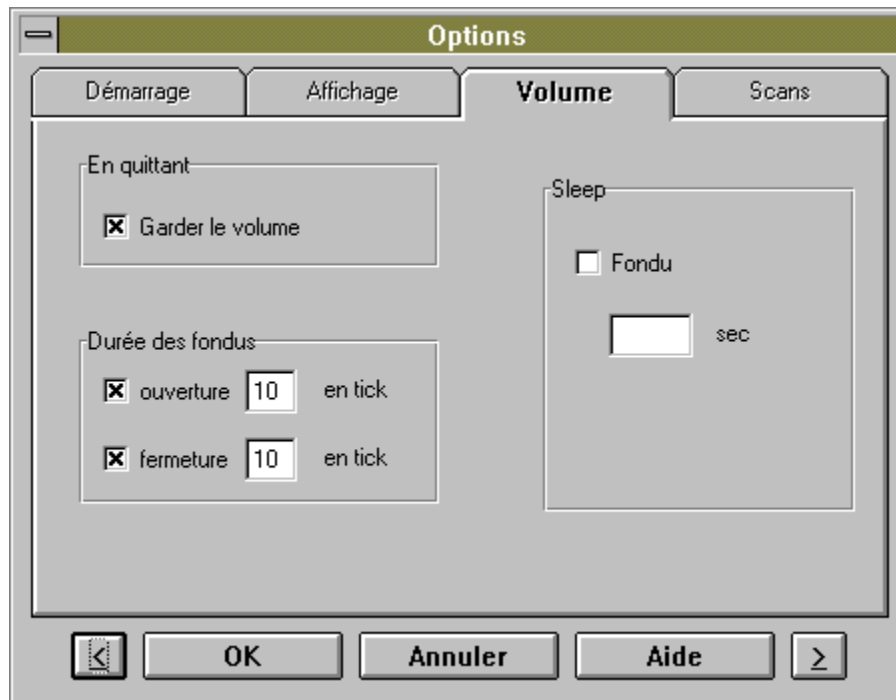
Options: démarrage



Options: affichage



Options: volume



Options: scans

Options

Démarrage Affichage Volume **Scans**

Introscan
Durée: Sec %

Endscan
Durée: Sec %

Partscan
Début à: Sec %
Durée: Sec %

< OK Annuler Aide >

Autoplay

Lorsque cette option est cochée, la lecture du CD démarre dès que le CD est inséré dans le lecteur. Il n'est pas donc nécessaire de cliquer sur play. La première plage jouée dépendra des options en cours (shuffle, programmation,...)

Cette option est choisie au démarrage à partir du fichier INI mais peut être modifiée via le menu **options**.

Autostart

Lorsque cette option est cochée, la lecture du CD démarre dès que le programme démarre, si un CD est présent dans le lecteur. Il n'est pas donc nécessaire de cliquer sur play. La première plage jouée dépendra des autres options de démarrage (autosshuffle, autoprogrammation, ...)

Autoshuffle

Lorsque cette option est cochée, si un CD est présent au démarrage, la liste passera en mode shuffle. Par la suite, l'insertion d'un CD dans le lecteur provoquera chaque fois le passage en mode *shuffle*: la liste des plages sera mélangée.

Cette option est choisie au démarrage à partir du fichier INI mais peut être modifiée via le menu **options**.

Combinée avec autostart, elle vous permettra de démarrage automatiquement le CD sur une plage aléatoire.

Autorepeat

Lorsque cette option est cochée, le programme démarre en mode *repeat* si un CD est présent dans le lecteur. Par la suite l'insertion d'un CD dans le lecteur provoquera chaque fois le passage en mode *repeat*: à la fin de la liste, la lecture reprendra au début.

Cette option est choisie au démarrage à partir du fichier INI mais peut être modifiée via le menu **options**.

Combinée avec *autostart*, elle vous permettra de démarrage automatiquement le CD en mode *repeat*.

Autoprogrammation

Vous pouvez sélectionner P1, P2 ou aucun des deux.

- Si P1 est sélectionné, le programme démarrera automatiquement en mode programmation 1, si un CD est présent dans le lecteur et si le programme P1 existe pour ce CD.
- Si P2 est sélectionné, le programme démarrera automatiquement en mode programmation 2, si un CD est présent dans le lecteur et si le programme P2 existe pour ce CD. Si P2 n'existe pas mais que P1 existe, c'est ce programme qui sera sélectionné.

Par la suite, à chaque insertion d'un CD dans le lecteur, CDAPlay tentera d'utiliser P1 ou P2 suivant votre sélection.

Stopper le CD en quittant

Lorsque cette option est cochée, la lecture du CD est interrompue lorsque l'on quitte le programme.
Sinon, le CD continue après la fin du programme (jusqu'à la fin du CD).

Sleep: ZZZzzzzzzz

Le mode Sleep stoppera automatiquement CDAPlay au moment choisi (la fin de la plage ou la fin de la liste).

Vous devez cliquer sur Sleep pour pouvoir choisir **fin plage** ou **fin liste**.

Lorsque l'option **quitter Windows** est cochée, en plus de quitter automatiquement CDAPlay, le programme quittera Windows.

⇒ Si le programme est en mode *repeat*, le mode *Sleep* est inactif.

Barre de titre

La barre de titre est la barre qui se trouve au-dessus de votre application, juste au-dessus des menus. CDAPlay l'utilise pour afficher les informations utiles relatives au CD. Le titre de cette barre apparaît aussi lorsque vous basculez d'une autre application vers CDAPlay (Alt-Tab, Ctrl-Esc) ou lorsque le programme est réduit en icône.

En mode réduit, la barre de titre peut être ou ne pas être affichée. Voir ce mode.

Sleep

Le *Sleep* est l'arrêt automatique du programme (en fin de plage ou de sélection). En mode *Sleep*, CDAPlay stop de CD, quitte le programme et peut même quitter Windows. Le mode *Sleep* permet de s'endormir avec un CD.

Titre de la fenêtre

Sélectionnez ce que vous voulez afficher dans la barre de titre.

Le titre est formé de deux parties séparées par un tiret. Les boutons radio de gauche sélectionnent la partie de gauche et ceux de droite celle de droite.

- **CDAPlay**: affiche "CDAPlay" *dans la partie gauche uniquement*.
- **Plage en cours**: affiche le nom de la plage en cours.
- **Artiste**: affiche le nom de l'artiste pour le CD en cours.
- **Titre du CD**: affiche le nom du CD en cours.

⇒ Si le CD n'est pas présent dans la base de données, **Artiste** et **Titre de CD** donneront un blanc.
Plage en cours donnera `Plage n` où `n` est le numéro de la plage en cours.

Affichage du temps

Cette option vous permet de choisir ce que vous voulez pour l'écoulement de la plage en cours:

- **Temps écoulé:** affiche le temps écoulé depuis le début de la plage en cours (par défaut).
- **Temps restant:** affiche le temps restant jusqu'à la fin de la plage en cours.

Affichage: toujours visible

Lorsque cette option est cochée, la fenêtre de CDAPlay est rendu visible même si est devrait être masquée par d'autres (lorsqu'elle est inactive). Cette option est valable aussi lorsque CDAPlay est réduit en icône.

Cette option est choisie au démarrage à partir du fichier INI mais peut être modifiée via le menu **options**.

Il est possible de faire disparaître temporairement CDAPlay lorsqu'il est en mode **toujours visible**, il suffit de cliquer sur *masque*.

Affichage: icône si inactif

Lorsque cette option est cochée, si CDAPlay devient inactif, CDAPlay sera réduit en icône.

⇒ Cette option ne fonctionne pas lorsque l'option **toujours visible** est cochée.

Affichage: garder la position de la fenêtre

Si cette option est cochée, CDAPlay gardera la position de la fenêtre lorsque vous quittera le programme. Lors du prochain démarrage, la fenêtre sera replacée là où elle était avant.

Voir aussi

Affichage: Afficher fenêtre réduite

Affichage: afficher la fenêtre réduite

Lorsque cette option est cochée, CDAPlay démarrera la fenêtre dans sa version réduite.
Ce qui sera affiché dans la version réduite dépend des options cochées dans la zone **si réduit, afficher**.

Voir aussi:

Si réduit, afficher barre de titre

Si réduit, afficher fonctions avancées

Affichage réduit: barre de titre

Lorsque cette option est cochée, en mode réduit(P), la barre de titre est affichée. Si cette option n'est pas cochée, il est possible de déplacer CDAPlay en cliquant dans la zone entourant les boutons et puis en glissant.

Affichage réduit: fonctions avancées

Lorsque cette option est cochée, les fonctions avancées (càd Shuffle, Repeat, IntroScan,) sont affichées, sinon seuls les boutons de contrôle standard (Play, Stop, ...) le sont.

Fade-out: fondu à la fermeture

Le *fade-out* ou **fondu à la fermeture** est la diminution progressive du volume lorsque vous arrêtez (Stop) ou interrompez (Pause) la lecture d'une page.

CDAPlay passe du volume en cours au silence. La durée de ce fondu dépend de la valeur que vous spécifiez dans le champ **fade-out**.

Voir aussi:

[Valeur du fade-in](#)

[Valeur du fade-out](#)

Fade-in: fondu à l'ouverture

Le *fade-in* ou **fondu à l'ouverture** est l'augmentation progressive du volume lorsque vous démarrez (Play) ou redémarrez (Resume) la lecture d'une page.

CDAPlay mémorise le volume en cours puis passe du silence à ce volume. La durée de ce fondu dépend de la valeur que vous spécifiez dans le champ **fade-in**.

Voir aussi:

Valeur du fade-in

Valeur du fade-out



Introsca

Le mode **introsca** vous permet de ne jouer que le début de chaque plage. Vous pouvez spécifier une durée absolue (Sec) ou relative (%).

- En **Seconde**: l'introsca peut aller de **5** secondes à **600** secondes (10min)
- En **Pour-cent (%)**: l'introsca peut aller de **5%** à **90%**.

⇒ Dans aucun cas, la durée ne dépassera en pratique 90% de la durée de chaque plage.



Endscan

Le mode **endscan** vous permet de ne jouer que la fin de chaque plage. Vous pouvez spécifier une durée absolue (Sec) ou relative (%).

- En **Seconde**: l'introscaan peut aller de **5** secondes à **600** secondes (10min)
- En **Pour-cent (%)**: l'introscaan peut aller de **5%** à **90%**.

⇒ Dans aucun cas, la durée ne dépassera en pratique 90% de la durée de chaque plage.



Partscan: début à...

Le mode **partscan** est un mode scan particulier qui vous permet de commencer à un point donné de la plage et de ne jouer qu'une partie de celle-ci.

Dans le dialogue **début à** vous pouvez introduire la position à partir de laquelle vous voulez faire début le scan. Cette position est relative au **début de la plage** et peut être une durée absolue (Sec) ou relative (%).

- En **Seconde**: l'introskan peut aller de **5** secondes à **300** secondes (10min)
- En **Pour-cent (%)**: l'introskan peut aller de **5%** à **45%**.

⇒ Dans aucun cas, la durée ne dépassera en pratique 45% de la durée de chaque plage.



Partscan: durée...

Le mode **partscan** est un mode scan particulier qui vous permet de commencer à un point donné de la plage et de ne jouer qu'une partie de celle-ci.

Dans le dialogue **durée** vous pouvez introduire la durée du scan. Cette durée peut être une durée absolue (Sec) ou relative (%).

- En **Seconde**: l'introsan peut aller de **5** secondes à **300** secondes (10min)
- En **Pour-cent (%)**: l'introsan peut aller de **5%** à **45%**.

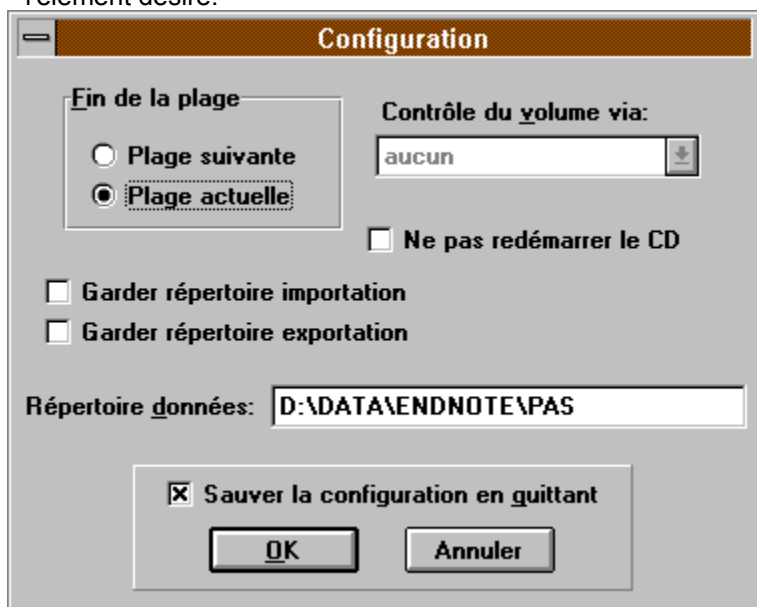
⇒ Dans aucun cas, la durée ne dépassera en pratique 45% de la durée de chaque plage.

Configuration: vue d'ensemble

La boîte de dialogue vous permet de configurer CDAPlay en fonction de votre système et de vos préférences:

- gestion du volume
- répertoires de travail
- options du CD
- ...

Pour obtenir de l'aide sur les différents éléments de la boîte de dialogue **Configuration**, cliquer sur l'élément désiré:



Fondu: durée du fade-in

Spécifiez dans cette boîte d'édition la durée en tic (1/3 de seconde) du fondu à l'ouverture (*fade-in*). Plus la durée est élevée plus l'augmentation du volume sera lente. La valeur du volume final dépend du volume en cours.

⇒ La valeur minimale autorisée est 2. La valeur maximale est 20.

Fondu: durée du fade-out

Spécifiez dans cette boîte d'édition la durée en tic (1/3 de seconde) du fondu à la fermeture (*fade-out*). Plus la durée est élevée plus la diminution du volume sera lente.

⇒ La valeur minimale autorisée est 2. La valeur maximale est 20.

Garder le volume

Lorsque cette option est cochée, CDAPlay stockera le volume en quittant et le restituera au prochain démarrage.

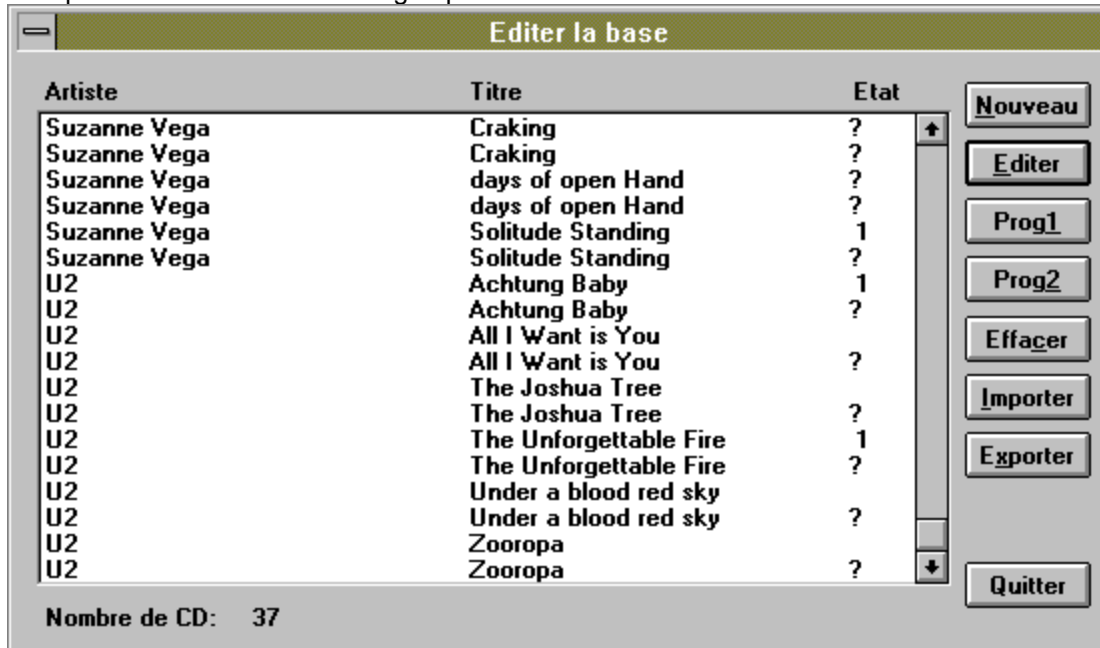
Sleep

Cette fonction n'est pas encore opérationnelle.

Editer la base

Le dialogue Editer la base vous permet de travailler sur la base de données de vos CD.

Cliquer sur un élément du dialogue pour obtenir de l'aide:



Le raccourci est **ctrl-E**.

Artiste

Le nom de l'Artiste ou du groupe est listé en dessous de ce texte.

Titre

Le Titre des CD est listé en dessous de ce texte

Etat

L'état des CD est listé en dessous de ce texte. Il s'agit de:

- 1 Le CD possède une **programmation No1**
- 2 Le CD possède une **programmation No2**
- ? Le CD **n'est pas assigné** à un CD physique.

Lorsqu'un CD est **assigné**, il est reconnu dès qu'il est entré dans le lecteur. Les CDs marqués d'un point d'interrogation sont des CDs pour lesquels on a introduit des informations mais sans lier ces informations à un CD réel. Ce peut être dû à l'importation ou création d'un Nouveau CD.

Liste

La boîte de liste permet la sélection des CDs de la base.

Outre les touches habituelles dans les boîtes de liste:

- La touche **Entrée** provoque l'**édition** du CD.
- La touche **Suppr** provoque la **suppression** du CD

Nombre de CDs

Ce texte affiche le nombre de CDs que vous avez dans votre base.

Nouveau CD

Ce dialogue vous permet d'entrer un nouveau CD dans la base.
Vous pouvez spécifier le nombre de plages voulu et aussi assigner le CD au CD présent dans le lecteur.

Cliquer sur un élément du dialogue pour obtenir de l'aide:

The dialog box is titled "Nouveau CD". It contains the following elements:

- A button labeled "Plage..." followed by the number "2".
- An "Assigner" button.
- An "Artiste" label above an empty text input field.
- A "Titre" label above an empty text input field.
- A "Sauver" button.
- An "Annuler" button.
- A "Plages" section containing a list box with two items: "01 Plage 1" (highlighted in purple) and "02 Plage 2".

Nombre de plages...

Ce bouton vous permet de spécifier le nombre de plages voulu pour le CD. Si vous désirez **diminuer** le nombre de plages, CDAPlay vous demandera confirmation.

Assigner

Ce bouton vous permet d'assigner ce nouveau CD au CD présent dans le lecteur. Si le nombre de plages ne correspond pas ou si le CD du lecteur est déjà assigné à une autre entrée, CDAPlay génère un message d'erreur.

Artiste

Entrez ici, le nom de l'**artiste** ou du **groupe**.

Titre

Entrez ici, le **titre** du CD.

Nom de la plage

Entrez ici, le nom de chacune des plages. Les flèches **haut** et **bas** permettent respectivement d'aller à la plage **précédente** et **suivante**.

Liste des plages

Cette liste vous permet de sélectionner la plage à éditer. Le nom de la plage est immédiatement copié dans la boîte d'édition au-dessus.

Sauver

Ce bouton vous permet de sauver et donc d'ajouter la nouvelle entrée dans la base de données.

Effacer

Le bouton **effacer** vous permet d'effacer une ou plusieurs entrées de la base de données. La sélection multiple est autorisée. CDAPlay vous demandera confirmation.

Ce bouton revient à presser la touche **suppr** dans la boîte de liste.

Quitter

Le bouton quitter permet de quitter le dialogue MAIS les modifications sont **déjà** effectuées. Il n'est donc pas possible d'annuler.

Base Editer

Le bouton **éditer** (ou la touche **entrée** sur un CD) vous permet d'éditer le CD. Si le CD est **assigné** vous tomberez dans le dialogue Editer le CD sinon dans le dialogue Nouveau CD.

Editer le CD

Ce dialogue vous permet d'éditer un CD déjà présent dans la base.

Cliquer sur un élément du dialogue pour obtenir de l'aide:

Artiste
Enya

Plages: 15 **Sauver**

Titre
the Celts **Annuler**

Plages
The Celts

| | | |
|----|-----------------------|---|
| 01 | The Celts | ↑ |
| 02 | Aldebaran | |
| 03 | I Want Tomorrow | |
| 04 | March of the Celts | |
| 05 | Deireadh an Tuath | |
| 06 | The Sun in the Stream | ↓ |

Le raccourci est **ctrl-C**.

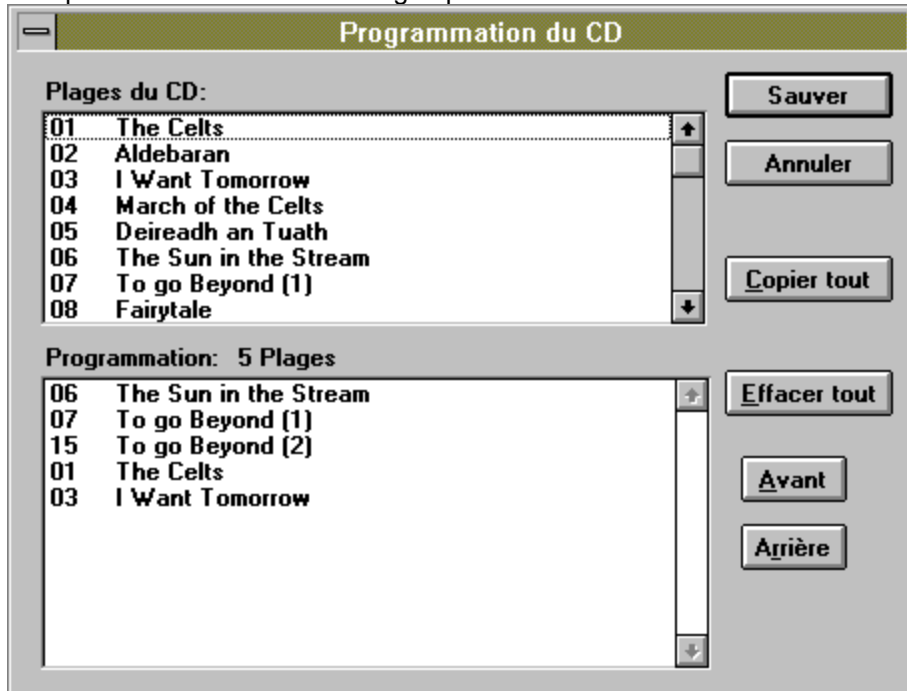
Nombre de plages

Ce texte affiche le **nombre de plages** du CD à éditer, il n'est pas possible de le modifier car le CD est déjà **assigné**.

Programmer le CD

Ce dialogue vous permet programmer un CD déjà présent dans la base.

Cliquer sur un élément du dialogue pour obtenir de l'aide:



Le raccourci est **ctrl-P**.

Plages

Vous pouvez choisir ici les plages que vous voulez copier dans la programmation.

Vous disposez de plusieurs méthodes pour copier:

-soit double-cliquer sur les plages à ajouter

-soit sélectionner les plages et les faire glisser dans la boîte de liste du bas.

⇒ Les sélections multiples sont autorisées.

Programmation

Vous pouvez ajuster ici votre programmation. CDAPlay affiche aussi le nombre de plages dans la programmation.

Vous pouvez faire glisser les éléments de la liste afin de les réorganiser à votre guise.

Vous pouvez les enlever en double-cliquant dessus.

Sauver

Ce bouton sauve votre programmation dans la base.

Copier Tout

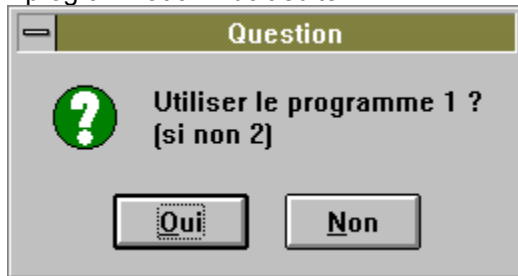
Ce bouton copie toutes les plages du CD dans la programmation. Si la programmation contenait déjà des plages, CDAPlay vous demande de confirmer le remplacement de cette programmation.

Effacer Tout

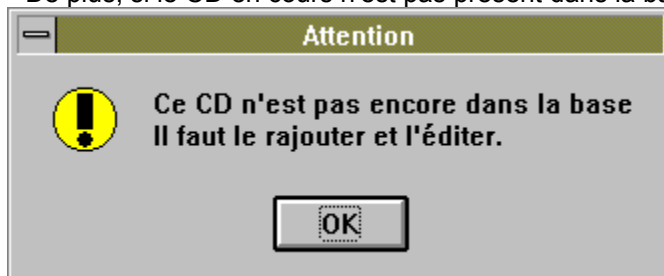
Ce bouton efface toutes les plages de la programmation.

Programmer le CD

Vous disposez de deux programmations différentes pour vos CDs. CDAPlay vous demandera quelle programmation il doit éditer.



De plus, si le CD en cours n'est pas présent dans la base il vous demandera de l'éditer d'abord.

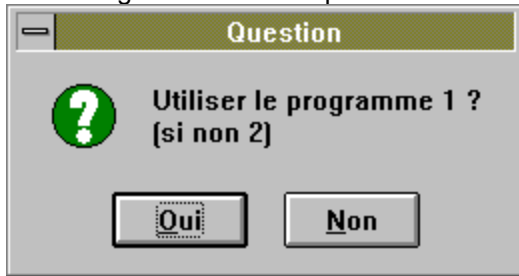


Voir aussi

Programmer le CD: dialogue

Numéro de la programmation

Le dialogue suivant vous permet de sélectionner une des deux programmations que vous voulez utiliser.



Oui

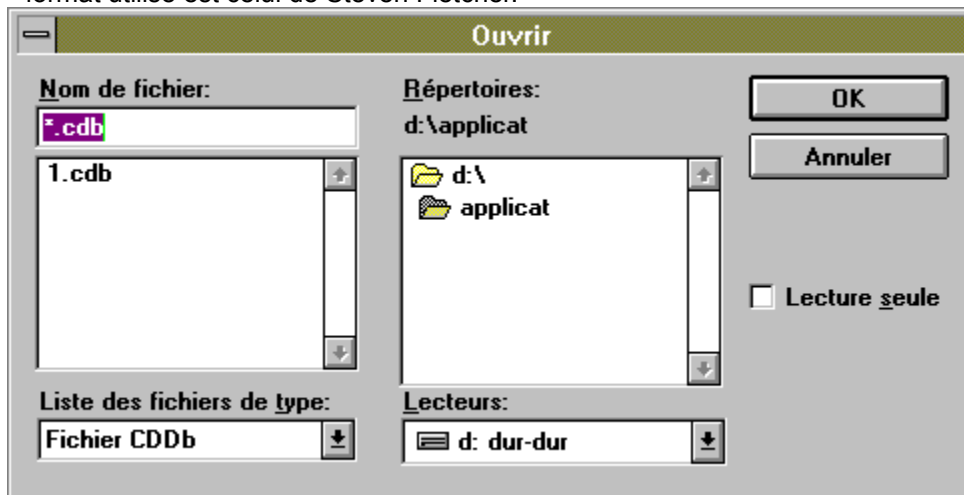
Vous allez utiliser le programme 1.

Non

Vous allez utiliser le programme 2.

Importer

L'importation permet d'ajouter des CDs dans la base de données. Les CDs ne sont pas assignés. Le format utilisé est celui de Steven Fletcher.



CDAPlay permet d'exporter dans ce format. Cela permet donc de partager sa base de données avec d'autres personnes.

Type d'importation

Le type de fichier d'importation est CDDb (de Steven Fletcher).
Il s'agit d'un fichier texte contenant:

Le nom de l'artiste

Le titre du CD

le titre de la plage 1

le titre de la plage 2

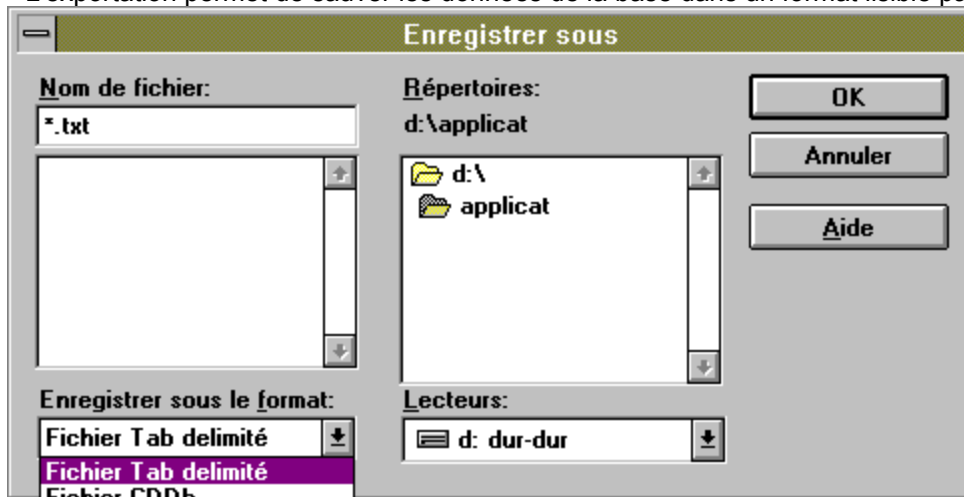
etc...

une ligne blanche de séparation

Et on recommence...

Exporter

L'exportation permet de sauver les données de la base dans un format lisible par d'autres programmes.



⇒ Si vous avez sélectionné plus d'une entrée dans la base de données, CDAPlay exportera la sélection plutôt que la totalité de la base.

CDAPlay permet d'importer et d'exporter au format CDDb ce qui permet de partager sa base de données avec d'autres personnes.

Exporter: format

CDAPlay supporte deux formats d'exportation:

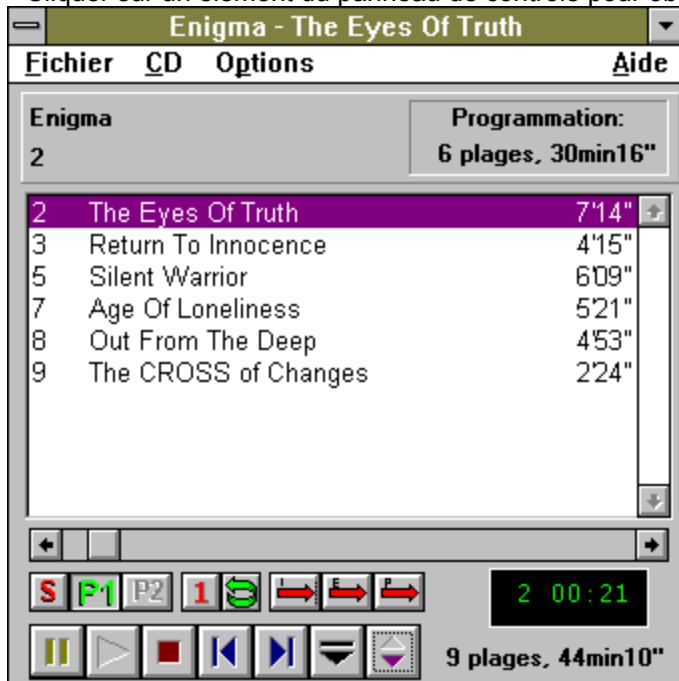
- **CDDb**: le format de Steven Fletcher
- **Tab délimité** où une ligne vaut un CD et où les informations sont séparées par des tabulations.

Le format **Tab délimité** est fourni afin de permettre l'incorporation des données dans un tableur ou une base de données.

Le format **CDDb** est fourni pour des besoins de compatibilité avec le logiciel *CDDb de Steven Fletcher* et pour partager les données entre CDAPlay différents.

Vue d'ensemble (Etendue)

Cliquer sur un élément du panneau de contrôle pour obtenir de l'aide.



⇒ En double-cliquant avec le bouton gauche de la souris sur la partie grise (là où il n'y a pas de contrôle) du panneau de contrôle, vous pouvez faire disparaître CDAPlay. Celui-ci perdra TEMPORAIREMENT son statut "toujours visible" si cette option est sélectionnée. A la prochaine activation, il reprendra ce statut.

Voir aussi

Touches de raccourci

Registering

It's not yet necessary to register for this version. Future versions will still be free but you will need to register to be able to use all the features.

Vous n'avez pas toujours pas besoin d'enregistrer votre copie de CDAPlay pour utiliser toutes les fonctionnalités. Par contre, les versions suivantes bien que restant gratuites devront être enregistrées pour fonctionner correctement.

A propos de CDAPlay 1.1



CDAPlay a été écrit par **J-F Cordier** en TPW 1.5.

Le programme est gratuit (FREEWARE) et peut être distribué librement pour autant que l'on ne demande pas d'argent en échange.

La version actuelle est la première version officielle du programme. Elle est entièrement en Français. Une version bilingue devrait être prévue d'ici quelque mois. Cette version incorporera plus de possibilités, plus de fonctions, moins de bug (Aïe) et nécessitera une enregistrement (Registering) pour être opérationnelle. Cet enregistrement sera gratuit.

Pour tous renseignements, rapport de bugs, suggestions,... vous pouvez contacter l'auteur:

| |
|---|
| J-F CORDIER Rue de la Neuville 22/104 B-1348 L-L-N Belgium E-Mail: cordier@chor.ucl.ac.be FAX: int code + 32 10 47 20 48 |
|---|

La Barre des menus

Commandes de Menu

| | | | |
|-----------------|------------|---------|--------------|
| <u>F</u> ichier | <u>C</u> D | Options | <u>A</u> ide |
|-----------------|------------|---------|--------------|

Nom de l'Artiste

C'est ici qu'apparaîtra le nom de l'Artiste ou du groupe. Si le CD n'est pas assigné, un point d'interrogation (?) remplacera le nom.

Titre du CD

C'est ici qu'apparaîtra le titre du CD. Si le CD n'est pas assigné, un point d'interrogation (?) remplacera le titre.

Programmation

Les informations relatives à la programmation seront affichées ici. Il s'agit du **nombre de plages** présentes dans la programmation ainsi que de la **durée** de celle-ci. Lorsque vous n'êtes pas en mode programmation, ces informations sont grisées, signifiant qu'elles ne **sont pas valides**.

La liste des plages

La boîte de liste vous permet:

- de connaître les plages qui vont être jouées.
- de connaître la plage en cours.
- de piloter le CD.

CDAPlay affiche:

- Le Numéro de la plage
- Son titre ou **plage n** si aucun titre n'est attribué
- La durée de la plage en minutes et secondes

Pour **piloter le CD** à partir de la liste vous disposer des mêmes touches que dans les boîtes de liste habituelles:

- ◇ Les **flèches** vous permettent de vous déplacer d'une plage à l'autre
- ◇ Les touches **début** et **fin** permettent d'aller au début ou à la fin de la liste
- ◇ Les caractères **numériques (1-9)** permettent de passer à la plage suivante dont le numéro commence par le chiffre entré. Avec 10 plages, **1** vous fera passer à 10 puis à 1 puis à 10,...

Déplacement dans une plage

La barre de glissement vous permet de vous déplacer au sein d'une même plage. Lorsque vous déplacer cette barre, l'affichage passe en mauvé et vous indique la position à atteindre.

Les petits déplacements (flèches) sont de 5" et les grands (page préc et page suiv) sont de 30".

⇒ Il n'est pas possible de se déplacer lorsque l'on est en mode scan (introscan, endscan ou partscan).

Bouton Shuffle

Ce bouton permet de basculer entre le mode **normal** et le mode **shuffle** (aléatoire).

Le mode **shuffle** mélange la liste en gardant les autres sélections comme la programmation par exemple. Si une plage est jouée, CDAPlay l'utilise comme la première de la liste et mélange le reste.



Bouton Programmation 1

Ce bouton permet de basculer vers le mode **programmation No1**. Il n'est utilisable que si cette programmation est présente pour le CD en cours.

La programmation s'effectue en appelant **CD|Programmer le CD** ou par **ctrl-P** et en répondant **Oui**.



Bouton Programmation 2

Ce bouton permet de basculer vers le mode **programmation No2**. Il n'est utilisable que si cette programmation est présente pour le CD en cours.

La programmation s'effectue en appelant **CD|Programmer le CD** ou par **ctrl-P** et en répondant **Non**.



Bouton 1

Ce bouton permet de basculer entre le mode **une seule plage** ou encore **one** et le mode normal. En mode **one** une seule plage sera jouée.

Combinée avec **repeat** vous pouvez répéter la même plage indéfiniment.



Bouton Repeat

Ce bouton permet de basculer entre le mode **répétition** ou encore **repeat** et le mode normal. En mode **repeat** CDAPlay recommence au début de la liste s'il arrive à la fin de celle-ci. Sinon, le CD s'arrête.

Combinée avec **one** vous pouvez répéter la même plage indéfiniment.

⇒ Ce mode interdit le mode **Sleep** si celui-ci est activé.

Introsca

Le mode **introsca** vous permet de ne jouer d'une partie seulement de chaque plage. Dans le mode **introsca**, il s'agit du début de la plage, l'**intro**.

Vous pouvez spécifier la durée de l'**introsca** dans Option Scans. Cette durée peut être exprimée en pourcentage de la durée de la plage pour une durée variable ou en seconde pour une durée fixe.

Endscan

Le mode **endscan** vous permet de ne jouer d'une partie seulement de chaque plage. Dans le mode **endscan**, il s'agit de la fin de la plage.

Vous pouvez spécifier la durée de l'**endscan** dans Option Scans. Cette durée peut être exprimée en pourcentage de la durée de la plage pour une durée variable ou en seconde pour une durée fixe.

Partscan

Le mode **partscan** vous permet de ne jouer d'une partie seulement de chaque plage. Dans le mode **partscan**, il s'agit d'un morceau de la plage.

Vous pouvez spécifier le début du **partscan** ainsi que sa durée dans Option Scans. Ces durées peuvent être exprimées en pourcentage de la durée de la plage pour une durée variable ou en seconde pour une durée fixe.

Bouton Pause

Le bouton **Pause** permet de stopper temporairement le CD ou de reprendre l'exécution précédemment arrêtée par **Pause**.

En mode **fade_out**, le CD n'est pas arrêté tout de suite mais le volume décroît progressivement avant.
En mode **fade_in**, le CD redémarre avec une augmentation progressive du volume depuis zéro.

Raccourci **Maj-F1**

Bouton Play

Le bouton **Play** permet plusieurs choses:

- Normalement, il permet de démarrer le CD sur la première plage de la liste
- En mode **Endscan** ou **Partscan**, il permet d'atteindre la zone à jouer réellement dans ces modes, si le CD se trouve AVANT cette zone.
- En mode **Programmation**, il permet de passer directement à la première plage de la programmation si la plage en cours n'en fait pas partie.

Raccourci **Maj-F2**

Bouton Stop

Le bouton **Stop** permet de stopper le CD.

Raccourci **Maj-F3**

Bouton Prev

Le bouton **Prev** ou encore **plage précédente** permet de passer à la plage précédente dans la liste. Si l'on est sur la première plage, la plage précédente est la dernière.

Raccourci **Maj-F4**

Bouton Next

Le bouton **Next** ou encore **page suivante** permet de passer à la page suivante dans la liste. Si l'on est sur la dernière page, la page suivante est la première.

Raccourci **Maj-F5**

Bouton Eject

Le bouton **Eject** permet d'éjecter le CD.

Raccourci **Maj-F6**

Zone d'affichage du temps

La zone d'affichage indique le **numéro de la plage jouée** et le **temps écoulé** ou **restant** suivant l'option d'affichage choisie.

Voir aussi:

[Affichage du temps](#)

Plages

Les informations relatives au CD seront affichées ici. Il s'agit du **nombre de plages** présentes sur le CD ainsi que de la **durée totale** de celui-ci.

Vue d'ensemble (réduite)

Cliquer sur un élément du panneau de contrôle pour obtenir de l'aide.











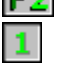

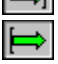

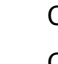
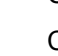

- ⇒ En double-cliquant avec le bouton gauche de la souris sur la partie grise (là où il n'y a pas de contrôle) du panneau de contrôle, vous pouvez faire disparaître CDAPlay. Celui-ci perdra TEMPORAIREMENT son statut "toujours visible" si cette option est sélectionnée. A la prochaine activation, il reprendra ce statut.
- ⇒ En faisant glisser la partie grise (lorsqu'il n'y a pas de barre de titre comme ici), vous pouvez déplacer CDAPlay

Voir aussi

Touches de raccourci

Raccourcis

Les touches de raccourci sont:

| Touche | Raccourci |
|--------|---|
| F1 | Aide (n'importe où) |
| Maj-F1 |  Pause/Resume |
| Maj-F2 |  Play |
| Maj-F3 |  Stop |
| Maj-F4 |  Prev |
| Maj-F5 |  Next |
| Maj-F6 |  Eject |
| Maj-F7 |  Réduction/Aggrandissement |
| Alt-S |  Shuffle |
| Alt-1 |  Programme 1 |
| Alt-2 |  Programme 2 |
| Alt-O |  One |
| Alt-R |  Repeat |
| Alt-I |  IntroScan |
| Alt-E |  EndScan |
| Alt-P |  PartScan |
| Ctrl-E | Editer la base |
| Ctrl-C | Editer le CD en cours |
| Ctrl-P | Programmer le CD en cours |

Remerciements

Merci! Merci à tous ceux qui ont permis à CDAPlay d'exister. Il serait trop long de les évoquer tous et toutes. Je tiens tout particulièrement à remercier **Zweitze de Vries** pour son support technique.

Thanks also to **Kev** who gave me the opportunity to translate this program into English. It'll be done soon and thanks to him, you will get an English help file too.

